

Örsundaåns dalgång under 6 000 år

I FÄR- OCH HÖNSHUSET fanns gårdens 4-5 tackor och några höns. Fären gav förtum ull och kött även talg, för tillverkning av talgljus, som användes till belysning inomhus och till lyktor. Besättningen var för liten för gårdens behov och både tyger, kött och talg fick ofta köpas in. Av hönsen fick man ägg och kött. Vintertid hölls hönsen i stugan.

GÖDSELSTACKEN innehöll gödseln från gårdens djur och människor. Gödseln var värdefull eftersom den möjliggjorde höga skördar och speciellt betydelsefull var den här i slätthyden. En stor del av betesmarken (där djuren betade sommartid) och ångsmarken (som gav hö till foder under vintern) var uppodlad till åker, vilket innebar att man kunde hålla förhållandevis få djur. På vårvintern lastades gödseln på kärror och kördes ut på åkrarna, där den sedan spreds och myllades ned under värbruket.

STALLET hade plats för fyra hästar samt en foderbod där hö, halm och havre förvarades. Hästarna var gårdens viktigaste djur och skötte av männen. Under sommarhalvåret användes de dagligen i jordbruket och för alla transporter till och från åkrar och ångar. Under vinterhalvåret fick de dra foror med spannmål till Bergslagen eller Stockholm, där gårdens spannmål och brännvin såldes. Hästarna användes även till skjutsningar, vägundertull och postgång, som en del av den naturarskatt som bönderna erlade till staten. Stallet hade hög status och låg därför i mangården, nära bostaden och dolda samtidigt gödselstacken. På stallets gavel står släpstenen där liar och knivar skärptes.

SPANNMÅLSBODEN hyste gårdens förråd av säd, gryn och mjöl. De absolut viktigaste varorna i kosthället. Bröd, välling, gröt och öl stod för 80 procent av familjens näringsintag. Spannmål var den viktigaste försäljningsvaran och var också basen i brännvinstillverkningen. Huset fylldes upp efter höstens skörd och under vintern, i takt med att sädeskärvarna tröskades ur i logen. Mjålet maldes i vattenkvarnar någon mil bort.

BRYGGHUSET var ursprungligen bostad på den gård som Ol-Jan slog samman med sin gård. Den byggdes då om till bryggerhus och användes till bryggning av öl, brännvinsbränning och som tvättstuga. Sommartid användes bryggerhuset också som kök. Bryggerhus blev vanliga på bondgårdar i början av 1800-talet då brännvin blev en viktig försäljningsvara, men även på grund av en vilja att förbättra hygienien. Huset revs troligen på 1860-talet.

BOSTADEN är en så kallad parstuga med en stuga (kök) i öster och en understuga i väster. Mellan dem en förstuga (entré) och kammar. I stugan fanns öppen spis med bakugn, vilken var husets huvudsakliga värme- och ljuskälla. Här bodde familjen under vinterhalvåret, liksom den dräng och piga som var anställda innan barnen blivit gamla nog att kunna göra fulla dagsverken. Höns, lamm och kalv kunde även få plats. I stugan sov man, lagade och åt mat, ägnade sig åt slöjd och textilhandverk. På våren städades stugan ut och användes sedan bara sporadiskt under sommaren. Understugan var till vardags förrådsrum för kläder och mat. Vid högtider kläddes stugan med målade tapeter och möblerades med bord och säten.

GÅRDENS trädgårdsländ låg strax norr om bostaden, på andra sidan bäcken. Här odlades kål, rovor och grönsaker samt en del kryddor. Humle, som var en nödvändig ingrediens för framställning av öl, odlades inte här utan köptes på marknader.

I VISTHUSBODEN eller matboden förvarades de livsmedel som inte var vegetabiliska. Här förvarades torkade, rökt, saltade och syrade livsmedel, som t ex kött, olika typer av korvar, samt den fisk som man hade köpt. Inlagd strömming och spannmålskörd. Vintertid bodde drängen i stugan tillsammans med familjen.

DRÄNGSTUGAN användes då man hade extra arbetskraft inkallad för att hinna med ångsslätter och spannmålskörd. Vintertid bodde drängen i stugan tillsammans med familjen.

I VEDBODEN förvarades ved till spis, bakugn och bryggerhusets spis. Eftersom det inte fanns så mycket skog fick man elda det som fanns till hand; grenar, kvistar och uttjänat gårdesgårdstöror och timmerstocker.

I SLÖJDBODEN förvarades de verktyg som användes för reparationer och underhåll av gårdens byggnader, gårdesgårdar, redskap och husgeråd. En viss tillverkning av redskap förekom, men mycket, såsom vagnar, harvar, selar och laggkärl, tillverkades av specialiserade hantverkare. Vid husbyggen ledes arbetet av timmermän eller byggmästare.

FORTLIDRET var mangårdens huvudingång och här förvarades vagnar, kärror och en del andra större redskap.

I SVINHUSET fanns gårdens gult, 2-3 suggor och kullingar, som gav fläsk, korv och ister. En av grisarna fick stå helt stilla i en gödstia, för att bli extra gödd inför slakten. Djuren slaktades på hösten, då djuren hade vuxit tillräckligt och det var dags att lägga upp förråd inför vintern.

FÅHUSET hade plats för 5-6 kor och några kalvar och ett höloft. Korna gav mjölk och kött, men även näringsrik gödsel till åkrarna. Kvinnorna ansvarade för såväl utfodring, mjölkning och mockning som livsmedelshandling. Mjölken dracks sällan, utan förädlades till smör och ost som kunde lagras under lång tid. Djuren stod inne under en stor del av året (från oktober till slutet av maj) för att kunna mjölkas och ta till vara gödseln. För att hålla värmen inne under vintern sattes fjusluggarna igen.

I FODERLADAN och på loften under taket förvarades hö och halm till djuren. Hö skördades på de ångar som låg vid byn eller på den stora allmänningen Rymningen, som låg vid Örsundsbro. Det slogs i juli och augusti, torkades sedan att hängas upp på störan och kördes genom med häst och vagn. Höet från Rymningen förvarades i en lada där och kördes sedan hem på vintern. Om fodret inte räckte till våren hände det att man utfodrade djuren med takhalmen.

DE TVÅ LADORNA bestod av två logar vardera med ett tröskgolv i mitten. Östra ladan revs i slutet av 1800-talet och den västra ladan på 1930-talet. I samband med skörden på hösten bands sidan samman i kärvor som lämnades att torka på fältet. Efter torkning fördes kärvarna till ladan där de staplades på logarna ända upp till taket. Redan under skörden, men framförallt under vintern, tröskades kärnorna ur axen. Kärvarna breddes ut på tröskgolvet och bearbetades genom att två eller fyra män slog på sidan med slagor, varvid kärnorna slogs ur. Spannmålen fördes sedan till spannmålsboden eller foderbodarna. Halmen användes som foder, till strö eller till taktäckning.

Mor Lotta i Kvek
Ol-Jan och Anna-Lisa fick 10 barn, av vilka fyra dog unga. Lotta, som var näst yngst, blev kvar hemma på gården. Hon fick en dotter, men fadern förbjöd henne att gifta sig med barnafadern. Efter Ol-Jans död 1865 fick hon och brodern Gustaf överta gården. Brodern omkom i ett grustag redan 1869 och ett par år senare dog dottern. Lotta arrenderade först ut gården, men sålde sedan ifrån jorden, men behöll husen. Hon levde resten av sitt liv i stor fattigdom i köket och kammarerna.

Gården påverkades inte av moderniseringen, som de andra gårdarna i byn. På dessa uppfördes nya byggnader mellan 1870 och 1930 med industriellt framställt timmer, brädor, tegel, cement och glas, och som därmed fick lång livslängd – de används ännu! Under 1800-talet minskade antalet gårdar i byn genom sammanslagningar. År 1850 fanns sex gårdar i byn och ett par av dem flyttades ut vid laga skiftet.

Museigården
På 1910-talet upptäckte museitjänstemän gården i Kvek. De menade att det gamla, genuina, bondesamhället höll på att utplånas i den nya tidens snabba industrialisering och urbanisering. Kvekgården ansågs unik och flera försök gjordes att köpa in den för flyttning till Skansen, men Lotta Lundevall vägrade. Efter hennes död 1926 sålde hennes arvingar gården till Sydvästra Upplands hembygdsgille som omvandlade den till museum 1934.

Museimannen Nils Alenius ledde restaureringen. Dåtidsens uppfattning var att Kvek var en liten, fattig gård i en skogsbygd, med hus från 1600- och 1700-tal. Senare tiders tillägg skulle rensas bort. Den stora logen som Ol-Jan byggt revs, den ansågs för modern och rödfärg fick inte förekomma. I många fall kunde man inte se några spår efter hur det hade sett ut i ett tidigare skeede och då fick man rekonstruera efter hur man trodde att det hade sett ut.

Kvekgården i dag
Sedan 1948 ägs Kvekgården av Upplands förmisningsförening och hembygdsförbund. Den blev förklarad som byggnadsminne 2003. Skyddet gäller för gården som sådan, men också för att det är ett exempel på hur man på 1930-talet uppfattade 1800-talets bondekultur. Lagunda hembygdsförening använder den som hembygdsgård och ordnar visningar.



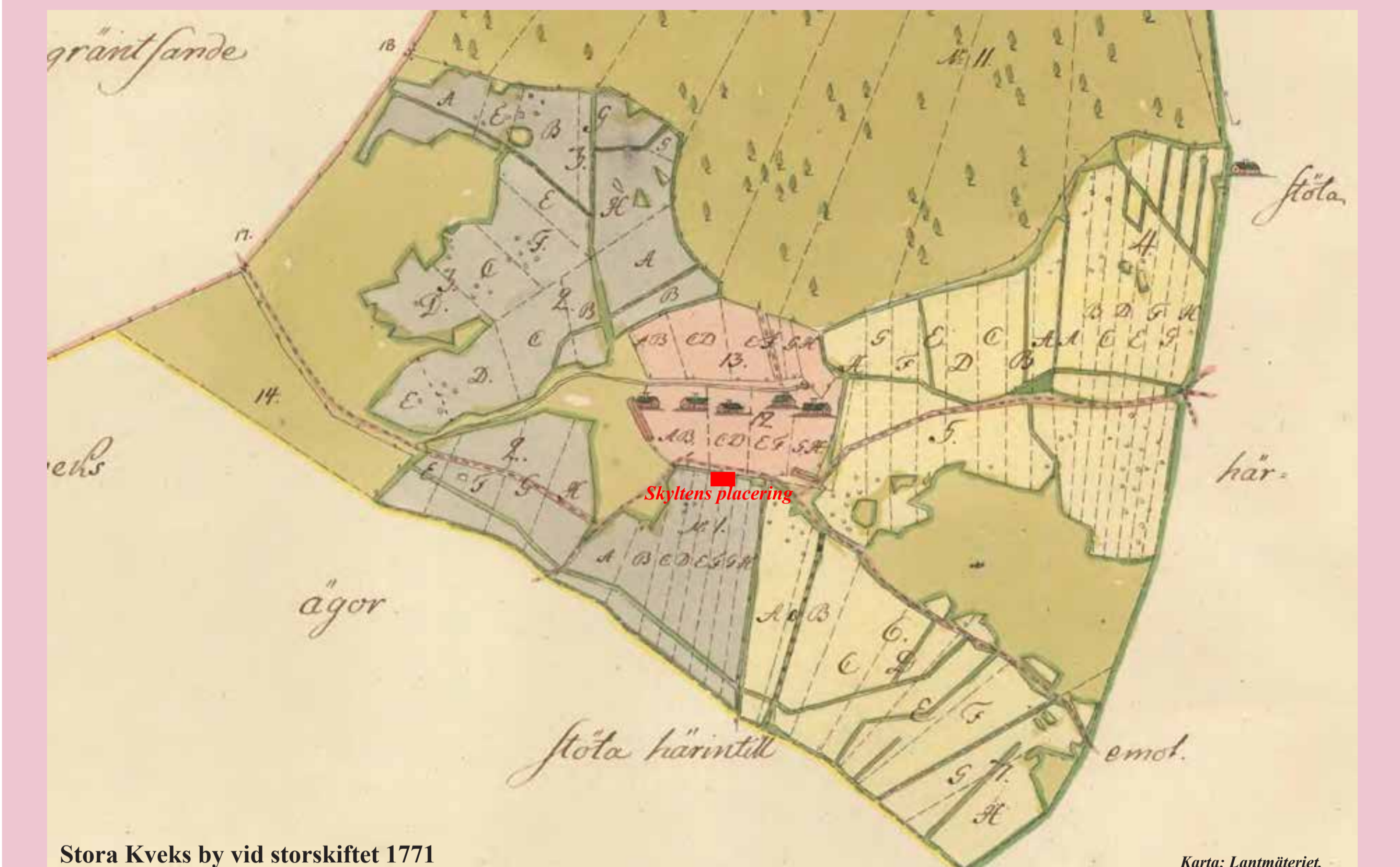
Mor Lotta på Kvek framför boningshuset. Lotta Lundevall ärvde Kvek 1864, då hon var 35 år, och bodde här fram till sin död 1926, då hon var 97 år gammal. Hennes grannar minns henne som en vänlig person med älderdomligt manér och språk, men att hon också kunde vara tvär och missnöjskam. De sista fem decennierna levde Lotta i stor fattigdom. Hon hävdade själv att hon blev lurad av en arrenderator och på 1880-talet rvingades hon sälja av all mark som höörde till gården. Hon behöll dock husen. Enligt grannarna tyckte hon mycket om sin gård och månade om den. Här är hon fotograferad år 1917 av grannen Axel Björnström från granngården Taxnäs.



Förfallet. Kvekgården som den såg ut när den köptes in av Sydvästra Upplands hembygdsgille. På 1910-talet fick museitjänstemän vid Nordiska museet information om att det fanns en mycket älderdomlig gård bevarad i byn Kvek. Flera försök gjordes att köpa den, men Lotta Lundevall vägrade. Efter hennes död sålde hennes arvingar gården till Sydvästra Upplands hembygdsgille 1932. Gården var vid det laget mycket förfallen. Lotta hade levit i stor fattigdom och endast underhållit husen nödortfött.



Restaureringen. Efter att Sydvästra Upplands hembygdsgille förvärvat gården i Kvek 1932 restaurerades gården och invigdes till museum 1934. Museimannen Nils Alenius ledde restaureringsarbetet som skedde efter den tidens principer, där stor hänsyn togs till gårdens autenticitet. Samtliga byggnader monterades ned, grunderna förstärktes och timrades sedan upp igen. Ersättningstimmer togs från gårdens stora lada från 1820-talet, som revs. I dess ställe reste man en mindre lada som flyttades från Högstena by i Biskopskulla.



Stora Kveks by vid storskiftet 1771
Byn Kvek var en så kallad solskiftad radby. Varje gård i byn hade en del i varje åker och äng. Gårdens plats på bytomten och gårdstomtens bredd bestämdes var varje gårds teg låg på åkrar och ångar och hur bred den var. På så sätt fick alla del i både bra och dålig jord och det var lätt att hålla reda på vems teg som var vems.
Kvekgården motsvarar gården CD mitt i byn och hade följaktligen sina tegar mitt i varje åker. Gårderna var inhägnade med gårdesgårdar för att förhindra att djuren tog sig in. Byns åkermark var delad i två häfter, 1:a gårdet (grått på kartan) och 2:a gårdet (beigt på kartan).
Spannmålsodlingen sköttes enligt tvåsidesbruk vilket innebar att bara halva arealen odlades årligen. Andra halvan låg i träda, vilket innebar att den antingen bearbetades regelbundet med årdar för att förhindra att ogräs fick fäste, eller användes som bete. På hösten såddes höstråg och höstvete på den delen som legat i träda, och på våren korn, havre och blandsäd. Den häft som varit besädd året innan lades nu träda. Avkastningen låg på omkring 600 kg per hektar (i dag ca 6 000 kg).
Utänför åkermarken låg dels ängarna, där man skördade hö om somrarna till vinterfoder, dels skogsmarken. Skogsmarken var i princip trädlös eftersom den användes som betesmark. Timmer, gårdesgårdstöror och till och med ved fick köpas från mer skogrika områden längre norrut.

Kvekgården

samman dem till en större. Tiden 1750 till 1900 var en expansiv period. Folkmängden ökade och efterfrågan på livsmedel steg. Bönderna nyodlade och mekaniserade. Staten underlättade genom att lagstadga om jordskifte, avskaffa handelshinder och bygga vägar, kanaler och järnvägar. De självägande bönderna fick det allt bättre ställt och även större politisk makt i riksdag och på sockenstämmor.

Lantbrukarna här specialiserade sig på spannmålsodling. Ängs- och betesmark odlades upp till åkermark. Djuren fick istället beta hårdare i skogen, vilket hindrade återväxt. Timmer och gårdesgårdsvirke köptes från skogsbygderna. Även humle, kött och tyger fick köpas.

Bondgården
Gården i Kvek var indelad i två delar, en mangård och en ladugård. I mangården låg bostadshuset, bryggerhus, spannmålsbod, visthusbod, drängstuga, verktygsbod, lider och ett stall. I ladugården låg fåhus, svinhus, fårhus och lada med tröskgolv.

Husen var byggda av timmer. Eftersom bygden var skoglös var timmer dyrt, men det fanns inga alternativen byggadsmaterial. Sten och tegel var ännu dyrare. Timmerhus var dock flexibla. De var lätta att flytta och kunde byggas om och anpassas till bondefamiljens behov. Taken var täckta av råghalm, som blev över efter tröskningen. Den var lagd i lager och kunde tas ned och användas till foder, om det var brist på hö på våren.

Livsflängden på husen var i allmänhet kort. Fukt, urin och gödsel fick husen att ruttna. Vintertid täckte man för alla gluggar i fåhusen för att hushålla med den dyrbara värmen. Bostadshusets kök slets hårt. Det var det enda uppvärmda rummet under vinterhalvåret och här bodde hela hushållet, inklusive smådjur. Många av husen var byggda av återvänt, dåligt timmer. Spannmålsbodarna, visthus och logar slets inte lika hårt och kunde stå i många decennier.

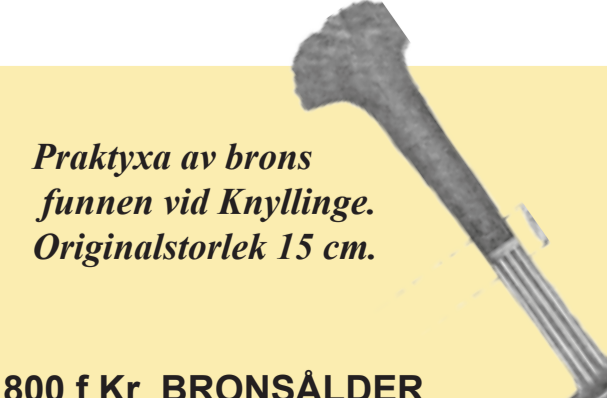
När Ol-Jan och Anna-Lisa tillträdde fick de bygga nytt bostadshus, stall, fåhus och lada. De hade det förhållandevis gott ställt då de ägde en gård till i grannsocknen Långtora. Sin ställning markerade de genom att rödfärga bostadshuset och andra hus i mangården. Rödfärg var fram till slutet av 1700-talet en herrskapsfärg, men blev nu allt vanligare även på större bondgårdar.



Ler-idol från Aloppe, en älg? Originalstorlek ca 4 cm. 4000 f Kr STENÅLDER



1800 f Kr BRONSÅLDER



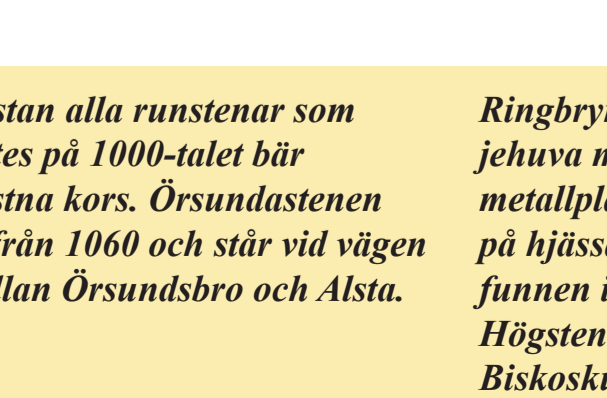
500 f Kr JÄRNÅLDER



1050 MEDELÅLDER



1520 NATIONALSTAD



1720 AGRAR OMVANDLING



1870 INDUSTRIALISMENS TID



Handelsmuseet Kappen berättar om forna tiders handel och sjöfart i Örsundsbro.



Den 12 augusti 1924 hade Gamla Bion i Örsundsbro sin premiärvisning.



År 2014 firade Örsundsbro 150 år till minne av att all handel släpptes fri 1864.



1945 EFTERKRIGSTIDEN



2014