

Avrättningar och centralmakt i Stora Tuna i Dalarna under den tidiga medeltiden

Nya analyser av benen från Kyrkskolan

Av Joakim Wehlin et al.

Wehlin, J., Tegllind, R., Sten, S., Thorell, E. & Carlsson, E., 2019. Avrättningar och centralmakt i Stora Tuna i Dalarna under den tidiga medeltiden. Nya analyser av benen från Kyrkskolan. (Executions and centralised organisation at Stora Tuna in Dalecarlia during post-Viking times. New analyses of human remains from the Kyrkskolan site.) *Fornvännen* 113. Stockholm.

When construction started on a new school at Stora Tuna, Dalecarlia, almost 100 years ago, skeletal remains of sixteen people were found. Several had been executed and some showed clear traces of decapitation. The newspapers immediately linked this remarkable find to political opponents executed at the site by King Gustav I in 1528. This story stuck. In 2016 the local historical society transferred the bones to the Swedish History Museum in Stockholm. In this connection, new analyses were carried out whose results tell a completely different story: of power and centralised organisation hundreds of years before King Gustav's day.

Joakim Wehlin, Dalarnas museum, Box 22, SE-791 21 Falun
joakim.wehlin@dalarnasmuseum.se

Rebecka Tegllind, Rättsmedicinalverket, Rättsmedicin Stockholm, Box 1284, SE-171 25 Solna
rebecka.tegllind@rmv.se

Sabine Sten, Uppsala universitet Campus Gotland, Institutionen för arkeologi och antik historia, SE-621 67 Visby
sabine.sten@arkeologi.uu.se

Erik Thorell, Dalarnas museum, Box 22, SE-791 21 Falun
erik.thorell@dalarnasmuseum.se

Eva Carlsson, Dalarnas museum, Box 22, SE-791 21 Falun
eva.carlsson@dalarnasmuseum.se

För snart 100 år sedan när den nya Kyrkskolan skulle byggas i Stora Tuna utanför Borlänge i Dalarna påträffades 16 människoskelett. Det visade sig att flera av de döda avrättats och några bar tydliga spår efter halshuggning. Skeletten kopplades genast ihop med dem som skall ha blivit halshuggna efter Gustav Vasas räfst vid Tuna ting år 1528. Skelettens koppling till räfsten är den berättelse som traderats allt sedan dess (t.ex. Bolling 1959; Hedström 1968; Karlsson 1974; Olofsson 1978; Behre et al. 1985). Med anledning

av att Tunabygdens Hembygdsförening skulle lämna över benen till Statens historiska museum år 2016 (SHM 35416) genomfördes nya analyser av benen. Resultatet avslöjar en helt annan historia, om makt och centraliserad organisation i Stora Tuna många hundra år före Gustav Vasa.

Fynden vid Kyrkskolan

När man inledde grundgrävningen till det nya skolhuset påträffades först två människoskelett. När det tredje skelettet kom i dagen kontaktades

Riksantikvarien. Etnologen Ola Bannbers skickades till platsen och genomförde en arkeologisk undersökning mellan den 25 och 28 april 1921 (fig. 1–2; tab. 1). Utgrävningen omfattade endast de schakt som grävdes för väggarna och källaren. Därför påpekar Bannbers (1921a) i sin rapport att det sannolikt finns fler skelett strax intill.

1921 påträffades totalt 14 skelett. De låg på varierande djup och i olika riktningar. Gemensamt för nästan samtliga var att de låg i onaturliga ställningar, förvridna, på mage eller med skallen skild från kotraden. I två fall hade två individer lagts ned ovanpå varandra. Inga föremålsfynd gjordes i anslutning till skeletten, men i några fall observerades kolrik jord eller koncentrationer med kol. Det stod snart klart att det rörde sig om avrättade människor (Bannbers 1921a).

Bannbers hade rätt i sitt antagande att fler skelett sannolikt fanns på platsen. Redan året därpå påträffades ytterligare två vid grävning för vatten och avlopp. Dessa undersöktes aldrig sakkunnigt utan omnämns bara i en anmälan till riksantikvarien från prosten Otto Bolling (4 juli 1922, ATA dnr 1070/1922).

Flera muntliga uppgifter gör gällande att skelett också skall ha påträffats under senare grävningar vid Kyrkskolan. En elev har i brev till Dalarnas museum berättat om fynd av skelett som gjordes när man grävde för slöjdsalar och toaletter, omkring 1938–39. Enligt eleven skall det ha rört sig om en stor mängd ben, och särskilt starkt intryck gjorde kranieerna. Benen skall senare ha lagts in i benhuset på kyrkogården (Dalarnas museums arkiv, DM 18102).

Från augusti 1950 finns säkrare belägg. Då påträffades ett skelett vid ledningsdragning mellan huvudbyggnaden och dess norra flygel, en meter från flygelns södra vägg. Skelettet låg i väst-östlig riktning med huvudet i väst. Djupet var en meter, varav de översta 35 centimetrarna var utfyllnad som hade förts på 1921. Ansiktet låg nedåt och huvudet åt sidan. Övre halskotan var tvärt avskuren. Inga föremål påträffades, men jorden intill skelettet var svart och mellan knäna fanns en koncentration med kol (SHM 24368; Tunander 1950).

Sammanlagt minst 17 individer påträffades alltså vid Kyrkskolan mellan åren 1921 och 1950 (Raå Stora Tuna 148:1).

Gustav Vasas räfst och senare historiebruk

När fynden gjordes kopplade tidningarna genast ihop dem med Gustav Vasas omtalade räfsteting vid Stora Tuna kyrka 1528. Året innan hade det andra dalupproret blossat upp. Anledningen var att ledaren för det första dalupproret, Nils Sture (Daljunkern), hade fortsatt starkt stöd i Siljansbygden och vägrade ta emot Gustavs erbjudande om vänskap. Han flydde i stället till Norge och uppmanade därifrån bönderna i Dalarna att ta till vapen. Gustav svarade med att skicka trupper till Dalarna, de lokala ledarna tillfångatogs och de avrättades så inför dalfolket i Stora Tuna. Improviserade rättgångar hölls enligt traditionen på Tingså kern intill kyrkan (Harrisson & Eriksson 2010, s. 517 f).

Den koppling skelettfynden fick till Gustav Vasas räfst kom att användas i en lokal debatt. Det rädde nämligen delade meningar om den valda platsen för byggandet av Kyrkskolan. Med anledning av skelettfynden avbröts arbetena i avvaktan på resultatet av undersökningen (Wehlin & Teglinde 2017). Den arkeologiska rapporten lämnades in i slutet av juni 1921 och i följebrevet kommenterar Bannbers den historiska kopplingen: »Ur grävningsmaterialet kan jag inte dra slutsatser som bevisar platsens historiska betydelse» (Bannbers 1921a). Och i den mer vetenskapliga diskussionen som går att följa i dagspress och brev till riksantikvarien är de flesta eniga. Man menar att det inte går att säga om dessa individer är offer för Gustav Vasas räfst eller inte, och anser det rent av osannolikt att så skulle vara fallet (t.ex. Bannbers 1921b; Hällsjö 1921ab).

Ganska snart efter att de första skeletten påträffats tycks det därmed råda enighet om att dessa med stor sannolikhet *inte* kan kopplas till räfststen i Tuna 1528. Oavsett detta blev det kopplingen till Gustav Vasas som traderades i berättelser om platsen fram till dags dato (Thorell 2017, s. 55–59). I Tunas sockenbok (1959, s. 186) står det exempelvis: »Det finns sålunda ingenting som direkt talar emot antagandet att de funna skeletten är en realistisk illustration till Gustav Vasas hårda framfart i Dalarna och att de personer som blev »strax där avrättade i ringen» nödtorftigt myllades ner i närheten.» I hembygdsföreningens tidskrift Tunum 1974 står: »Men det kraftigaste svaret från kungen det skrevs i



Fig. 1. Skelett VI och X från undersökningen 1921. Foton: Ola Bannbers, Dalarnas museums arkiv. Bilderna är beskurna. —Burials VI and X at the Stora Tuna Church School.

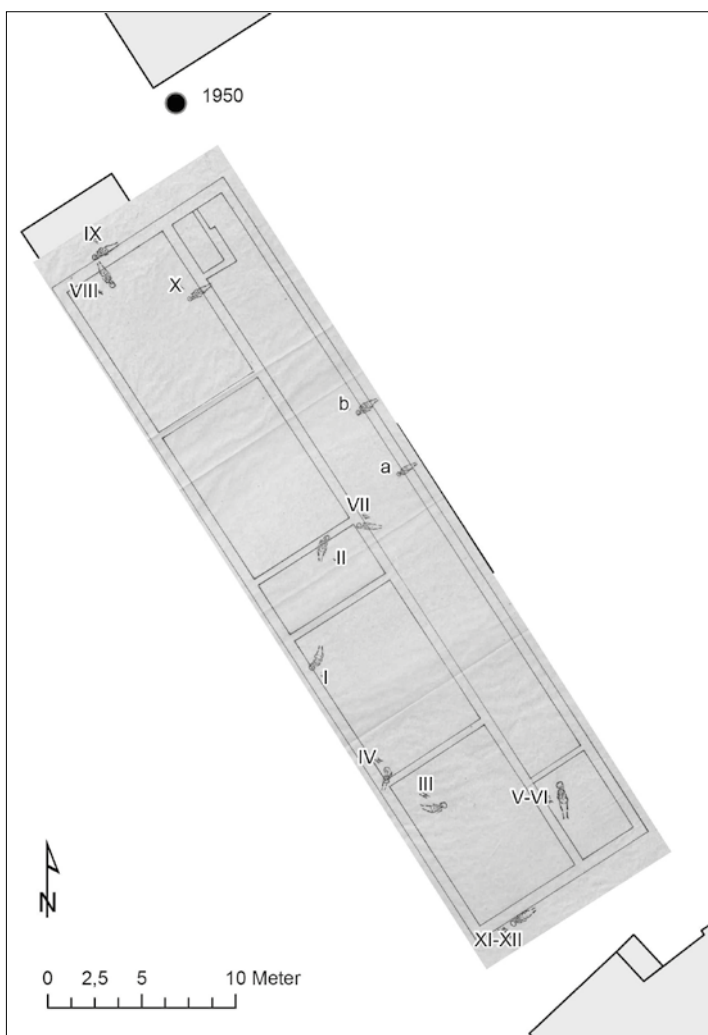


Fig. 2. Plan över skelettfyndet vid Kyrkskolan. Observera att skeletten följer väggarna. Det var endast där man grävde, och sannolikt finns därför fler skelett däremellan. Efter Bannbers 1921 och med 1950 års skelettfynd ungefärligt inprickat utifrån beskrivning. —Plan of the burials. They were found during foundation digging and thus follow the school's wall lines.

Nr	Djup	Riktning	Beskrivning från grävrapport	Fynd	Avrättningsmetod
a, b	?	V-Ö	Ej undersökta och starkt fragmenterade.	-	-
I	68 cm	S-N	Kranium, halskotor, övre del av bål.	-	Halshuggning
II	60 cm	N-S	Kranium som "stod på hjässan". Framstupa med armar på ryggen. Ena armen bruten. Skelettet starkt krökt.	Kol	Halshuggning
III	50 cm	Ö-V	Huvud- och fotända låg högre än mellanliggande del. Halskotraden avbruten mellan 4:e och 7:e kotan.	Kol	Halshuggning?
IV	40 cm	N-S	Underlig ställning. Vänster fot och höger hand saknades. Kotraden intakt, men förbindelsen mellan kota 1 och kraniet rubbad.	Kol	Hängning
V, VI	30 cm	N-S	Två skelett tillsammans. Det övre skelettets skalle och halskotor var i fragment då de rubbats av plogen. Det undre skelettet låg på sin vänstra sida med uppdagna knän.	-	Hängning
VII	120 cm	V-Ö	Kranium stående på hjässan och skelettet starkt krökt i sittläge.	-	Halshuggning
VIII	70 cm		Översta halskotan låg an mot kraniet direkt vänster om nackhålet.	-	Hängning
IX	70 cm		Skelettet låg framstupa med kraniet i direkt anslutning till fötterna på skelett VIII. Skallen låg nästan på hjässan.	-	Hängning
X	65-80 cm		Skelettet låg framstupa. Halsens kotpelare låg ovanpå skallen och tydligt skild från denna. Tydlig skada på vänster sida från hugg.	Kol	Halshuggning
XI, XII	30-45 cm		Låg två tillsammans ovanpå varandra. Starkt förmultnade.	-	-

Tab. 1. Sammanfattning av Ola Bannbers rapport från undersökningen vid Kyrkskolan 1921. I riktningsskolumnen anges huvudets placering först. Kolumnen »avrättningsmetod» återger Bannbers tolkning från originalanteckningarna vid undersökningen (Dalarnas museums arkiv, DM 300). Summary of excavator Ola Bannbers's 1921 observations about the burials.

blod en vinterdag på den plats där Kyrkskolan nu står i närheten av Stora Tuna kyrka» (Karlsson 1974, s. 25).

Skelettdelar från undersökningen vid Kyrkskolan har sedan 1962 varit utställda på Tunabygdens Gammelgård, och vad som berättats av guider genom åren går bara att spekulera kring. Den text som satt intill kranierna när dessa plockades ned för analyser bar rubriken: »Skelettfynd från Tunaräfssten 1528». I texten under

fanns dock en liten brasklapp i form av tillägget »med stor sannolikhet».

Nya analysresultat

Vart skeletten tog vägen efter undersökningen 1921 vet vi inte. Det finns uppgifter om att de skall ha begravts på kyrkogården. En annan uppgift säger att de skall ha lagts i en kopparkista och murats in i skolans stentrappa. När Fornkammaren på Gammelgården invigdes 1962 fanns i alla

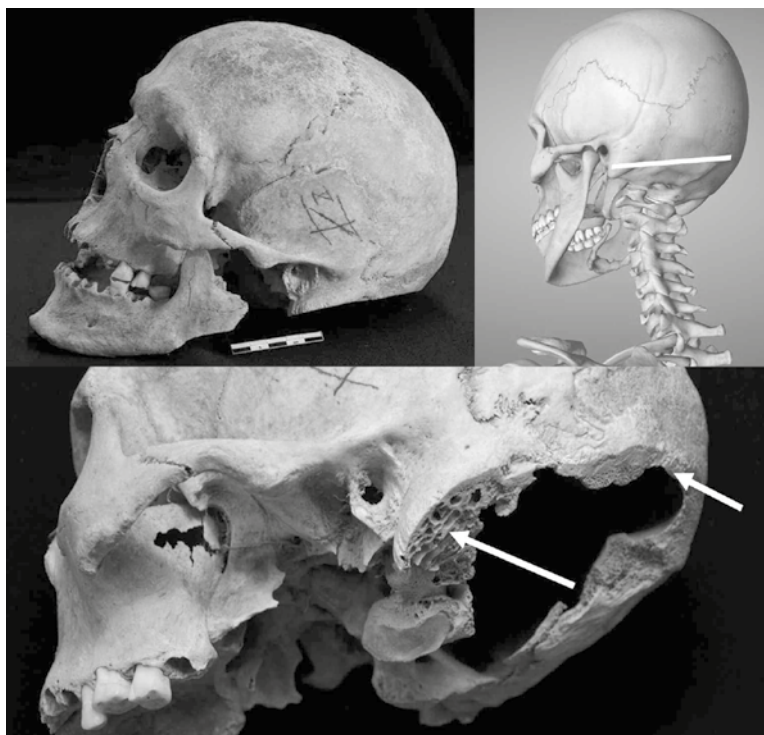


Fig. 3. Detalj av kraniet från individ 1921:X. Personen har blivit halshuggen. Foton och illustration: Rebecka Teglund. —Burial X shows clear evidence of decapitation.

fall delar av skelettmaterialet där och har så gjort sedan dess. Under 2015 togs initiativ till att lämna över benen till Statens historiska museer, och samtidigt genomfördes en rad analyser (Teglund 2016; Thorell 2017, s. 55–59; Wehlin & Teglund 2017).

1921 var metoderna för att arkeologiskt undersöka gravar långt ifrån vad de är idag. Det var heller ingen skolad arkeolog som fick i uppgift att genomföra undersökningen, och än mindre fanns det någon osteolog att tillgå. Detta till trots är undersökningen väldokumenterad för sin tid, och utlåtandet om individernas ålder vid frånfallet får sägas vara bra. I rapporter till dagspressen berättar Bannbers att tio av de påträffade individerna tycks ha varit medelålders män och en skulle kunna ha varit kvinna (Bannbers 1921b).

Skelettet som påträffades 1950 analyserades av osteologen Nils-Gustaf Gejvall. Det rörde sig om ett näst intill fullständigt skelett, sannolikt från en man i 40-årsåldern. Personen hade halshuggits med minst två hugg, ett snett framifrån från vänster och ett nästan rakt bakifrån (Gejvall 1950).

Osteologen Rebecka Teglund (2016) har nu analyserat de skelettdelar från undersökningen 1921 som fanns på Gammalgården i Borlänge. Hon fann att materialet, som helt består av obrända människoben, är sammanblandat. Det representerar minst tio individer varav de flesta uppnått yngre medelåldern och de flesta sannolikt var män. En uppvisar mer kvinnliga karaktärsdrag. På fyra av benen finns skador som tillkommit kring dödsögonblicket. Dessa skador har orsakats av skarpt våld, sannolikt genom hugg med svärd eller yxa. Åtminstone individ X kan med säkerhet sägas ha blivit halshuggen (fig. 3).

Efter den osteologiska analysen gjordes ^{14}C -analys på två individer, Bannbers nummer VI och X. Resultaten var överraskande: de visar en kalibrerad datering med två sigmas sannolikhet till 1050–1220 cal AD. De båda skeletten är alltså betydligt äldre än vasatiden. Eftersom endast två dateringar genomförts fanns dock möjligheten att avrättningsplatsen använts länge och att något av de övriga skeletten var betydligt yngre. Därför skickades ytterligare prover till analys från

Tab. 2. ¹⁴C-analyser av sex skelett. Samtliga prover är tagna från kranienierna. Kalibreringen är gjord med OxCal 4.3 och kalibreringskurvan IntCal13 (Bronk Ramsey 2009; Reimer et al. 2013.) —Radiocarbon dates for six burials.

Grav	BP-värde, okalibrerat	Cal AD, 2 σ (sannolikhet)	Labbnr.
1921:X	878 \pm 26	1045–1222	Ua-53836
1921:VI	876 \pm 26	1045–1223	Ua-53837
1921:II	823 \pm 28	1166–1263	Ua-54912
1921:IV	847 \pm 28	1058–1260	Ua-54913
1921:VII	841 \pm 27	1157–1260	Ua-54914
1921:VIII	907 \pm 28	1036–1205	Ua-54915

fyra andra individer. Resultaten är nästan identiska. Samtliga sex analyserade skelett dateras till perioden 1040–1260 cal AD (tab. 2). Dateringarna medger att avrättningsplatsen kan ha använts under drygt 200 år, men de sex sannolikhetsfördelningarna överlappar varandra brett och alla avrättningarna kan ha ägt rum under en period av knappt 50 år, ca 1160–1210 cal AD.

Analyserna visar att skeletten som påträffats vid Kyrkskolan i Stora Tuna inte kommer från Gustav Vasas räst. De härrör istället från den tidiga medeltiden, vilket är en period när stora förändringar sker, inte minst i Stora Tuna.

Under vikingatiden fram till 1050 var stora delar av Europa redan kristet. I Norden kände folk till kristendomen, men först omkring år 1000 lät sig Olof Skötkonung döpas och bidrog därmed till att Sverige kristnades mera formellt. Under 1000-talet var kors vanliga på runstenar i Mälardalen. Den nya läran etablerade sig inte över en dag. I gravmaterialet finns både hedniska och kristna drag under nästan hela vikingatiden och fram i 1200-talet. En av de stora förändringarna med kristendomen är just gravskicket: kremeringarna upphör och jordbegravningar tar vid.

På Tunaslätten är det dock lite annorlunda. Utöver benen från Kyrkskolan finns här endast en handfull kända skelettgravar som kan dateras till övergången vikingatid – medeltid. Å andra sidan finns det brandgravar från 1200-talet. Typiskt för dessa yngre brandgravar är att flera saknar gravgåvor och ofta bara innehåller brända människoben (Carlsson 2016a, s. 353–362). Brandgravskicket levde alltså kvar länge på Tunaslätten, vilket är intressant för ett vidare resonemang rörande skeletten från Kyrkskolan. Först behöver vi dock sätta in avrättningsplatsen i dess samtid.

Stora Tuna under den yngre järnåldern och tidiga medeltiden

Stora Tuna socken tycks ha varit tätbefolkad under den yngre järnåldern. Vid arkeologiska undersökningar har flera gårdar, högar och järnframställningsplatser påträffats, vilka koncentrerar sig till områdena kring Dalälven och Tunaån samt Badelundaåsen. Ekonomin vid denna tid var främst baserad på djurhållning och små välgöds-lade odlingar samt järnframställning. Metallhanteringen var sannolikt en av anledningarna till att socknen, när den börjar omnämnas i medeltida skriftliga källor, framstår som ett maktcentrum. Strax söder om kyrkan har Dalarnas enda runstensfragment påträffats, vilket visar områdets status under 1000-talet (Mogren & Svensson 1988; Carlsson 2016abc).

Idag finns endast ett fåtal gravhögar kvar i Stora Tuna, men uppgifter från 1600- och 1700-talen gör gällande att det skall ha funnits över femtio stycken i socknen och att många blivit överplöjda till åkermark. Dessa uppgifter har länge starkt ifrågasatts. Vid exploateringsundersökningar under 1990-talet påträffades dock flera överplöjda gravar i form av kvarvarande kantrännor. Hittills är ett 30-tal sådana rester efter högar dokumenterade, flera av dem på platser som stämmer överens med de äldre uppgifterna. Gravhögar har kunnat dateras till perioden 550–1250 cal AD. De senare, medeltida dateringarna kommer från brandgravar funna i kantrännorna (Carlsson 2016a, s. 256–265).

Förutom skelettfynden vid Kyrkskolan har också ett mindre antal andra skelettgravar från 10/11/1200-talen påträffats i Stora Tuna. Särskilt två fyndplatser kan nämnas. Två skelettgravar påträffades under flat mark i Borlänge by ca fyra kilo-

meter nordväst om kyrkan. Skeletten var orienterade i öst-västlig riktning och tillsammans med det ena skelettet fanns en järnring med en mindre järnring påträdd (ämnesjärn eller amuletring) (Serning 1966, s. 202; SHM 15730).

Det andra gravfyndet gjordes vid Romme ca två kilometer sydost om kyrkan. Där påträffades rester efter en gravhög och 20 meter från denna två skelettgravar. Fyra ¹⁴C-analyser från kant-rännan i högen gav dateringar till tiden 900–1200 cal AD. De osteologiska analyserna av de brända människoben från högen kunde inte visa mer än att någon av de gravlagda uppnått vuxen ålder. De båda skelettgravarna som påträffades nära gravhögen, en kvinna och en man, var orienterade i öst-väst respektive sydväst-nordost. Båda individerna hade trärester på vänster axel som sträckte sig nedåt kroppen. Kvinnan låg i en svepning av textil med armarna längst sidorna medan mannen låg på textil och hade händerna lätt placerade på bäckenet. Mannen hade i övrigt fått med sig ett järnbleck i graven och särskilde sig genom ett hål i ena tinningen, sannolikt spår av trepanering. ¹⁴C-analyser av de båda skeletten gav dateringar till tiden 900–1200 cal AD (Wedberg 1996, s. 13 f, 21 ff; Bennström & Helgesson 2010, s. 17–19).

Gravfyndet från Romme visar att höggravfältet tycks fortsätta användas för begravningar av såväl hednisk och kristen karaktär under vikingatiden och den tidiga medeltiden. Rörande gravfyndet i Borlänge by finns inga kända uppteckningar om äldre gravhögar. Platsen där gravarna påträffades benämndes tidigare Kyrkåkern, och enligt muntlig uppgift skall det ha legat en kolera-kyrkogård där (Serning 1966, s. 202; SHM 15730). Möjligen är det fynd av skelettrester som givit platsen namnet och ryktet: kanske rör det sig i stället om ett gårdsgravfält. Liknande mindre gårdsgravfält har påträffats i Siljansområdet, särskilt i Leksand, där gravarna utifrån fynd och ¹⁴C-analyser åter igen har daterats till tiden 900–1200 cal AD. I Leksand har också skelettgravar från samma period påträffats vid ombyggnad av kyrkan (Dandanell 1982).

Vad boplatserna beträffar har hälften av Dalarnas tjugo arkeologiskt undersökta treskeppiga hus påträffats på Tunaslätten. Det äldsta är från folkvandringstiden och de yngsta kan ha bebotts

under den tidiga medeltiden. Även ett par enskeppiga hus har påträffats, ett från vendeltiden och ett från den tidiga medeltiden. Husen på Tunaslätten har legat på gårdstomter, där det förutom långhus fanns grophus och i några fall även rester efter järnframställning och gravhögar (Carlsson 2016c, s. 300–306).

På Tunaslätten har flera arkeologiska undersökningar genomförts på platser med metallframställning, i detta fall järn. Lämningarna består bland annat av slaggymp, ugnar, kolningsgropar, rostplatser och smedjor. Bortsett från osäkra dateringar hör de äldsta anläggningarna till vendeltiden, och tillsammans med de vikingatida lokalerna utgör de också majoriteten av antalet undersökta lämningar. Den stora mängd järn som tycks ha framställts i Dalarna under den yngre järnåldern förutsätter avsättning på en överregional marknad. Om järnet fraktats som ämnesjärn eller förädlats på plats av skickliga smeder på Tunaslätten har diskuterats länge. Hur det än är med den saken tycks området ha ingått i ett utbrett nätverk, vilket levererade järn till exempelvis handelsplatserna Helgö och Birka (Carlsson 2016d, s. 332, 343).

Till järnålderns ämnesjärn räknas förutom de mer vanliga tenarna eller stavformade också de spad- och ringformade. Endast ett möjligt spadformat ämnesjärn har påträffats på Tunaslätten (Bergold & Grälls 1989), men de ringformade är desto fler. En nyligen genomförd studie visar dock att järnringarna snarare bör tolkas som amuletringar, inte ämnesjärn. Det kanske mest anmärkningsvärda fyndet är en depå med 29 järnringar som påträffats i Åselby (Wärmländer et al. 2018). Blästorna som använts för att framställa järn har på Tunaslätten en nära relation till gårdarna varav många ligger på Badelundaåsen. Myrmarken längs åsens sidor bör ha varit rik på malm, inte minst beroende på det stora utflödet av järnrikt vatten från åsen. Gårdarna på åsen växte så småningom till byar där de i princip legat kvar fram till framväxten av det moderna Borlänge (Carlsson 2016d, s. 344–347).

I och med industrialiseringen växte Borlänge till en stad och bygdens äldre centralplats vid Stora Tuna kyrka hamnar i utkanten. Under medeltiden var Stora Tuna en ovanligt stor socken och landstinget för Dalarnas lagsaga hölls där. Här

fanns också en kungsgård, och i slutet av 1300-talet anlades fogdeborgen Borganäs. Sockennamnet är av samma typ som övriga svenska *Tuna*-namn, sannolikt med ursprung i den äldre järnåldern, med omdiskuterad samhällelig betydelse. Många *Tuna*-namn anses beteckna viktiga platser, både religiöst och politiskt. När Dalarnas ekonomiska makt var som störst vid mitten av 1500-talet diskuterade man att bilda ett eget stift med Stora Tuna som centrum, men det blev aldrig av. Kungamakten satsade senare på Falun som med koppargruvan som grund blev en representativ stad (Mogren & Svensson 1988; Nordin 2009, s. 183).

Stora Tuna kyrkas ålder har diskuterats men sannolikt uppfördes den under 1300-talet. Det finns uppgifter från flera stenkyrkor i Dalarna om att äldre murverk påträffats under dem, så också i Stora Tuna. Det är därför möjligt att de uppförts redan på 1200-talet. Mycket talar dock för att de flesta av Dalarnas kyrkor byggdes under senmedeltiden, ibland med flera byggnadsetapper (Mogren & Svensson 1988, s. 38; Bonnier 2010, s. 30 f).

Utifrån de arkeologiska och historiska belägg som framlagts i tidigare forskning kan det finnas ett visst tidsglapp mellan det yngre järnålderscentrum som tycks växa fram utifrån metallhanteringen och det högmedeltid maktcentrum som syns i de skriftliga källorna från 1300-talet. Det samma gäller i stort sett metallframställningsdateringarna (Carlsson 2016d). Jonas Nordin (2005, s. 200) som senast forskat i ämnet menar att detta antyder att Dalarna under tidsperioden mellan järnåldern och högmedeltiden inte uppvisar någon stratifierad samhällsstruktur i relation till en framväxande sveastat. Nordin menar inte att det var ett rent egalitært samhälle, men att det tydligt skiljer sig från de starkt hierarkiska samhällena i exempelvis Mälardalen. Nordins argumentation bygger bland annat på att Dalarna i det närmaste saknar vikingatida och tidigmedeltida aristokratiska element, i form av tidiga romanska stenkyrkor eller privatkyrkor av hög ålder, kastaler, runstenar, storhögar och skattfynd. Denna typ av lämningar finns i landskapen runtomkring, Jämtland och Hälsingland. Nordin menar att kungamakten och frälset gör sig gällande i Dalarna från 1320-talet och detta i och med att Dalalagen stadfästas och kronan förvärvar kungsgården i Husby.

Även Lars Ersgård (1997, s. 84-92) ifrågasätter i sin studie av Leksandsbygden den äldre uppfattningen (t.ex. Hyenstrand 1974ab) att koloniseringen av Dalarna och framväxten av den tidiga järnhanteringen under den yngre järnåldern skulle ha organiserats av en utanförliggande central maktstruktur. Ersgård menar att sådan makt under denna period skulle behöva lokal förankring genom allianser och att sådana relationer i så fall skulle ha manifesterats materiellt i landskapet genom exempelvis storhögar och runstenar på ett sätt som inte är synligt i Dalarna. Ersgård menar att det är först under 1300-talet som det går att tala om en kyrka i Leksand som har en koppling till en större religiös organisation.

Den nya dateringen av avrättningsplatsen vid Kyrkskolan kastar dock nytt ljus på Stora Tuna och samhällsstrukturen i trakten under den tidiga medeltiden.

Avrättningsplatsen och de avrättade

Platsen är väl utvald på en markant höjdrygg. Inom ett ganska litet område finns den gamla landsvägen till Dalarna, kyrkan, kyrkogården och tingsplatsen (fig. 4). Delar av landsvägen finns kvar i form av en hålväg (Raä Stora Tuna 150:1) och har passerat precis intill avrättningsplatsen. Under medeltiden var det vanligt att avrättningsplatser låg synliga, ibland nära tingsplatsen som i sin tur låg nära kyrkan och kyrkogården. Senare flyttades avrättningsplatserna till socknarnas gränsområden, precis som i Stora Tuna där det finns två kända på gränsen till Gustafs (Raä Gustafs 16:1 och 17:1). Var någonstans tinget i Tuna sammanträdde mer exakt vet vi inte, men flera uppgifter gör gällande att det skall ha varit i närheten av dagens kyrka. Varken tingsplatsen eller den påträffade avrättningsplatsen finns med på de äldsta kartorna från mitten av 1600-talet.

Att äldre avrättningsplatser inte finns med på historiska kartor verkar vara vanligt, detta även om de använts kort innan kartan ritades. När de övergivits tycks det inte ha funnits behov av att märka ut dem längre, och muntliga traditioner om avrättningsplatser avskrivs vanligen som lokala skrönor. De avrättningsplatser som undersökts i Sverige är få och ligger vanligen i anslutning till städer. Endast ett fåtal har undersökts på landsbygden, som exempelvis vid Morn i Stora

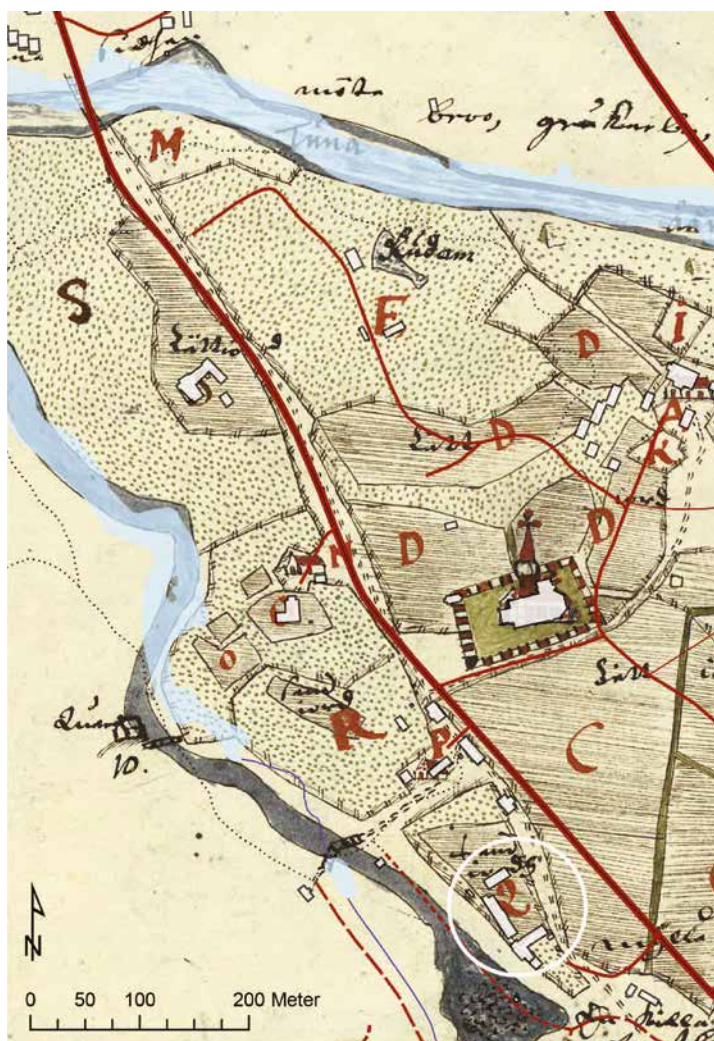


Fig. 4. Geometrisk jordebok 1641-43 från området kring Stora Tuna kyrka. Kartan är rektifierad med dagens fastighetskarta med nuvarande sträckning av Tunaån, bebyggelse och vägar. Kyrkskolan syns innanför den vita cirkeln i nederkant på figuren. © Lantmäteriet 12018/00142. —A map from 1641-43 of the area around Stora Tuna church, rectified with modern positional data, roads, river etc. The execution cemetery is in the white circle near the lower edge of the map.

Skedvi i Dalarna. Avrättningsplatsen vid Morn ligger i utkanten av socknen och kan som äldst dateras till 1600-talet (Sundelin 1989).

En intressant lokal att jämföra med avrättningsplatsen i Stora Tuna har nyligen undersökts i Hamneda i Småland (Hansson 2012). I Hamneda finns flera relevanta kulturlämningar förutom kyrkan från 1800-talets slut: ett antal vikingatida höggravfält, två runstenar, en tidigmedeltida kyrkoruin samt en möjlig medeltida borg på en ö i Lagan. Allt detta har vi redan sett i Stora Tuna. Av de äldre kartorna framgår också

att det i Hamneda skall ha funnits en gästgivargård, en tingsplats och en avrättningsplats. Hamneda verkar ha haft stor betydelse för det tidigmedeltida Sveriges kungamakt och ligger på en plats där flera kommunikationsleder möts. Stora Tuna ligger på ett liknande sätt vid Dalälven, Tunaån och Badelundaåsen. Gravarna vid Hamneda är några hundra år yngre än de vid Kyrkskolan i Stora Tuna, men uppvisar en del likheter. Kropparna har behandlats ovarsamt och det finns i många fall flera individer i en och samma grav. Begravningarna är inte alltid orienterade

på kristet maner. Dock finns inga spår av halsuggning i Hamneda (Hansson 2012, s. 193–196).

Halsuggning och hängning är straffmetoder som förekommit länge. De äldsta beläggen för halsuggning i Sverige och Skandinavien är från vikingatiden, möjligen något äldre. Många av dessa tidigt daterade halsuggna individer har också det gemensamt att de begravts på mage och ibland med fjättrade ben. De äldsta skriftliga beläggen kommer från 1400-talet och där nämns såväl svärd som yxa. Svärdet har genom historien ansetts ädlare, sannolikt för att en bödel som nyttjade ett svärd ansågs skickligare (Arcini 2009a, s. 86–89), och på grund av vapnets ståndssymboliska laddning.

Om halsuggningarna i Stora Tuna på 1100-talet skett med svärd eller yxa gick inte att utläsa av huggmärkena på skeletten. Individ X, som uppvisar de tydligaste spåren av halsuggning, hade i likhet med några av de vikingatida exemplen begravts på mage. Begravning på mage förekommer jorden runt (Arcini 2009b), men tycks för Sveriges del vara särskilt vanlig på Gotland under vikingatiden. På Gotland finns nio kända gravplatser med människor begravda på mage och på gravfältet Kopparsvik i Visby, i bruk ca 900–1050, finns inte mindre än 38 sådana begravingar. Hos flera av dessa låg benen och armarna i märkliga ställningar, exempelvis som om de vid gravläggningen varit bundna. Avrättade individer har påträffats på mage, men det är långt ifrån vanligt. Anledningen till magbegravningarna har diskuterats. Det har bland annat föreslagits att det rör sig om brottslingar eller människor omkomna till havs. Caroline Arcini som bland annat studerat Kopparsvik föreslår att det rör sig om människor man mist respekten för, kanske för att de avvikit från samhällets normer (Arcini 2010, s. 11–14).

Under vikingatiden begravdes de avrättade vanligen på gårdsgravfältet som alla andra. De avrättade vid Kyrkskolan har till synes vare sig begravts på kyrkogården eller gårdsgravfältet utan sannolikt på avrättningsplatsen, vilket kan tyda på att kristendomen slagit igenom. Detta är sannolikt fastän de inte ligger i öst-västlig riktning, med tanke på skelettgravskicket och att de döda inte fått med sig några föremål. Vad betyder dateringen av dessa skelett i förhållande till det

kvarlevande brandgravskicket och det fortsatta användandet av gravfälten vid gårdarna i Tuna-bygden under den tidiga medeltiden?

För det första är det intressant att det finns flera uppgifter om kolkoncentrationer intill de gravlagda. Det finns flera förklaringar. En idé är att det beror på att de döda begravts under vintern och att man därför behövt en kolbädd för att värma upp jorden inför själva grävarbetet. En annan intressant tanke är att det rör sig om en förkristen idé, som en symbolisk förlängning av kremeringstraditionen. Detta skulle då kunna hänga samman med det kvarlevande brandgravskicket på Tunaslätten. Under senare år har forskare också framlagt idén att traditionen är ett resultat av en blandning av skandinavisk och brittisk kultur främst under vikingatiden, vilket gav möjlighet till nya identitetsbyggande gravformer (Jonsson 2009, s. 122–127).

För det andra är det intressant att de brandgravar från Tunaslätten som daterats till den tidiga medeltiden har påträffats i ytterkanter på gravhögar. Högarna anses ligga på gårdsgravfält, och det finns som vi sett minst ett tydligt exempel på skelettbegravningar intill en sådan hög vid Romme. Dessa individer är således begravda invid de gamla ättehögarna och inte vid en eventuell kyrka. Ingen kyrka eller kyrkogård från den tidiga medeltiden har ännu kunnat beläggas i Stora Tuna. Det finns dock inget som direkt motsäger en äldre kyrka. Förhållandet mellan kyrka och gård som påvisats i Leksand kan möjlig stärka en sådan hypotes. Är det rent av möjligt att de tidiga dateringarna av skeletten från Kyrkskolan vittnar om en äldre kyrka i Stora Tuna och en ny och centraliserad organisation redan under den tidiga medeltiden?

Religionsskiftet och etableringen av ett maktcentrum i Stora Tuna

Religionsskiftet var en lång förändringsprocess som såg väldigt olika ut i olika delar av Sverige (Nilsson 1996a; Gräslund 2001; Tesch 2017a). Under 1990-talet pågick det omfattande projektet »Sveriges kristnande». Syftet var att föra samman flera forskningsdiscipliner under ett gemensamt paraply, inte minst beroende på en debatt som blossat upp ett decennium tidigare (Nilsson 1996a). Under de senaste åren har ett större forsk-

ningsprojekt specifikt om Mälardalens kristnande givit en nyanserad bild av denna förändringsprocess (Tesch 2017a). I Mälardalen är det också tydligt hur inte bara de stora maktcentren Sigtuna och Gamla Uppsala skiljer sig åt under kristnandet utan att skillnaderna också kan vara stora på lokal nivå (Hed Jacobsson & Runer 2017).

I Mälardalen tycks kristnandet varit lika utbrett under 1000-talet som i övriga delar av Sverige, men den kristna praktiken var annorlunda. I stället för att begrava sina döda på kyrkogårdar, vilket är vanligt på de flesta andra håll i Skandinavien, fortsatte folk den kristna läran till trots att begrava vid de vikingatida högarna eller på nyanlagda gårdsgravfält (Broberg 1990, s. 30–42, 70–77; Nilsson 1996b; Tesch 2014, s. 101 f; 2017b, s. 12–16). Detta liknar vad vi ser i Dalarna vid samma tid. Det tycks vidare som om inga tidiga kyrkor uppförts i Mälardalen, utan de kristna praktikerna utövades i andra typer av lokaler. Sten Tesch (2014, s. 101) tolkar detta som olika kristna grupperingars skilda förhållningssätt till de samhällsförändringar som är på gång vid denna tid snarare än motsättningar mellan hedendom och kristendom.

Lars Ersgård (1997, s. 60–63) föreslår utifrån sina studier i Leksandsområdet att det funnits en »andra» kult i det medeltida landskapet. Flera byar i området tycks vid denna tid orientera sig mot mindre tjärnar. Vid undersökningar i Västannortjärn påträffades rika fynd av offerkaraktär, exempelvis hålslagna mynt och några blybleck med runor. Ett blybleck var lindat kring ett människoben och runorna bildar bönen *Ave Maria*. Fynden från Västannortjärn är från 1100-talet och Ersgård kopplar dem till att nya religiösa sedvänjor dyker upp på gårdarna vid denna tidpunkt. Föremålen överensstämmer med dem som påträffas i tidiga skelettgravar. Under senvikingatiden och den tidiga medeltiden finns en dualitet mellan bygd och gård så till vida att ett likartat gravskick finns i två olika topografiska kontexter. När seden att gravlägga sina döda vid gården upphör under 1100-talet så bibehålls denna religiösa dualitet enligt Ersgård genom kulthandlingar vid tjärnar (Ersgård 1997, s. 43–55, 60–63).

De två typer av gravfält med tidigkristna gravar som kan urskiljas i Mälardalen förekom under hela 1000-talet och en bit in på 1100-talet.

Därefter upphörde bruket av de nyanlagda gravfälten. Men man fortsatte att begrava vid de vikingatida högarna ytterligare några årtionden och ibland även in på 1200-talet (Broberg 1990, s. 70–77; Tesch 2014, s. 102). Detta liknar utvecklingen i Dalarna fastän det arkeologiska materialet där är magrare. Kristendomen kom sannolikt vid samma tid till Dalarna som till Mälardalen fastän de kristna praktikerna främst tycks ha utövats ute på gårdarna. Samhällsstrukturen tycks alltså inte ha rubbats lika starkt vid religionsskiftet i dessa landskap som på andra håll i Skandinavien. Möjligen har varje gård eller familj skapat sin egen version av kristendomen med en blandning av nya och gamla seder. Däremot tyder den nu daterade avrättningsplatsen i Stora Tuna på att en förändring skett i samhällsorganisationen vid medeltidens start. Huruvida det rör sig om en kyrkoorganisatorisk styrning som gör sig gällande är dock svårare att avgöra. Dateringen av skeletten tillsammans med placeringen av avrättningsplatsen i förhållande till den nuvarande kyrkan är dock intressant.

Har det stått en äldre kyrka i närheten av dagens Stora Tuna kyrka? Dalarnas stenkyrkor byggdes som sagt troligen på 1300-talet, men det är möjligt att det fanns träkyrkor innan dess. Det finns anteckningar om äldre konstruktionsspår under flera av de äldsta kyrkorna i Dalarna, men ingen av dessa är övertygande som belägg för äldre kyrkobyggnader. I flera socknar finns därtill traditioner om en äldre kyrka på en annan plats än den nuvarande sockenkyrkan, men det är svårt att avgöra om det rört sig om en kapellbyggnad eller om det är själva kyrkan som flyttats. Typiskt för Dalarna är de medeltida kapellförsamlingarna: inte minst i Stora Tuna har det funnits flera sådana kapell byggda i trä och med medeltida inventarier (Bonnier 2010, s. 28–31). Arkeologiska belägg för äldre kyrkor saknas alltså, vilket öppnar för en diskussion kring om det funnits andra former av tidigkristna kultrum. För Mälardalens del har det exempelvis föreslagits att den äldre hallbyggnaden kan ha fungerat som ett sådant (Tesch 2017b, s. 17–20). Ingenstans i Dalarna har dock påträffats något hus som tolkats som hallbyggnad. Ersgårds (1997, s. 60–63) idé om kult vid tjärnar under denna tid skulle kunna vara ett uttryck för tidigkristna kultrum i

anslutning till gården. Någon sådan struktur med en bebyggelse orienterad mot tjärnar eller älven märks dock inte på Tunaslätten.

Avrättningsplatsen vid Kyrkskolan tyder på att folket på Tunaslätten, eller i alla fall en del av dem, ingått i en centraliserad organisation på en nivå över den äldre gårdsstrukturen. Det tycks således, liksom i Mälardalen, ha funnits minst två kristna idégrupperingar vid övergången till medeltiden. En grupp som behöll de gamla gravhögar som begravningsplats och en grupp som upprättade nya gravfält och senare kyrkogårdar. Motståndet hos den förra gruppen skall sannolikt inte kopplas till religionsskiftet utan snarare till de krafter (kyrkan och den framväxande staten) som hotade samhällsordningen. Den äldre organisationen var uppbyggd kring odalrätten och således äganderätten till och arvet av jord (Tesch 2017, s. 43 f). Går vi till de skriftliga beläggen så är det först på 1200-talet som det finns belägg för att kyrkan och därmed kungamakten gör sig gällande i Dalarna (Mogren & Svensson 1988; Nordin 2005). Dateringen av avrättningsplatsen vid Kyrkskolan tyder på att detta börjat tidigare i Stora Tuna.

De döda vid Kyrkskolan avrättades inte av Gustav Vasa. Det skulle dock kunna röra sig om offer för en liknande politisk maktkamp i den framväxande Sveastaten.

Tack

Stort tack till Berit Wallenbergs Stiftelse och Dalarnas Försäkringsbolags Kulturstiftelse som bekostat ¹⁴C-analyserna. Tunabygdens Hembygdsförening har med stort intresse varit behjälplig med information och arkivhandlingar. Leena Drenzel, Statens historiska museum, hjälpte oss med behandling och lån av ben från Kyrkskolan i Stora Tuna.

Referenser

Arcini, C., 2009a. Detta lämnar ingen oberörd. *Döden som straff. Glömda gravar på galgbacken*. Östergötlands länsmuseum. Linköping.

– 2009b. Losing face: the worldwide phenomenon of ancient prone burial. *Döda personers sällskap. Gravmaterialens identiteter och kulturella uttryck*. Stockholm.

– 2010. Kopparsvik – ett märkligt gravfält från vikingatid. *Gotländskt Arkiv* 82. Gotlands museum. Visby.

Behre, G., Larsson, L-O. & Österberg, E., 1985. *Sveriges historia 1521–1809: stormaktsdröm och småstatsrealiteter*. Solna.

Bannbers, O., 1921a. *Berättelse angående undersökning av fyndplats för skelett å skolhustomten invid Stora Tuna kyrka*. Arkivrapport ATA dnr 853/1921.

– 1921b. Fynden i Tuna nu undersökta av sakkunniga. Undersökningens ledare Bannbers, redogör för Dagens Nyheter för arbetets resultat. *Dagens Nyheter* 1921-05-03. Stockholm.

Bennström, G. & Helgesson, C., 2010. *Arkeologiska undersökningar Sör Romme gravfält och kolningsanläggning, Stora Tuna 372:2 och 969, Borlänge kommun, Dalarna*. Arkeologisk rapport 2010:2. Dalarnas museum. Falun.

Bergold, H. & Grälls, A., 1989. *Dalarna, Borlänge kommun, Stora Tuna socken, Bro 5:19 och 6:4, Arkeologisk förundersökning 1989*. Riksantikvarieämbetet, Byrån för Arkeologiska Undersökningar.

Bolling, O. (red.), 1959. *Stora Tuna: en sockenbeskrivning*. Stora Tuna församling.

Bonnier, A.C., 2010. Medeltidens kyrkor. *Dalarna – landskapets kyrkor*. Riksantikvarieämbetet. Stockholm.

Broberg, A., 1990. *Bönder och samhälle i statsbildningstid: en bebyggelsearkeologisk studie av agrarsamhället i Norra Roden 700–1350*. Stockholms universitet.

Bronk Ramsey, C., 2009. Bayesian analysis of radiocarbon dates. *Radiocarbon* 51(1). New Haven.

Carlsson, E., 2016a. Gravur och gravgömmor. *Arkeologi i Dalarna*. Falun.

– 2016b. Hedning eller kristen? *Arkeologi i Dalarna*. Falun.

– 2016c. Gården och landskapet. *Arkeologi i Dalarna*. Falun.

– 2016d. Blästor och smeder. *Arkeologi i Dalarna*. Falun.

Dandanell, B. (red.), 1982. *Tusen år på Kyrkudden: Leksands kyrka, arkeologi och byggnadshistoria*. Dalarnas museum. Falun.

Ersgård, L., 1997. *Det starka landskapet: en arkeologisk studie av Leksandsbygden i Dalarna från yngre järnålder till nyare tid*. Riksantikvarieämbetet. Stockholm.

Gejvall, N-G., 1950. *P.M. rörande undersökning av skelettfynd från Stora Tuna, Dalarna*. Arkivrapport ATA dnr 4277/50.

Gräslund, A-S., 2001. *Ideologi och mentalitet: om religionsskiftet i Skandinavien från en arkeologisk horisont*. Uppsala universitet.

Hansson, M., 2012. Fortgående straffdom – en medeltida avrättningsplats i Hamneda i Småland. *Fornvännen* 107.

Harrison, D. & Eriksson, B., 2010. *Sveriges historia 1350–1600*. Stockholm.

Hed Jakobsson, A. & Runer, J., 2017. Arv och minne i en brytningstid: om gravsedens transformation i samband med kristnandet. I Tesch 2017a.

- Hedström, H., 1968. 5000 år på 50 minuter. *Tunum. Tunabygdens hembygdsförenings årsskrift*. Hedemora.
- Hyenstrand, Å., 1974a. *Järn och bebyggelse: studier i Dalarnas äldre kolonisationshistoria*. Dalarnas museum. Falun.
- 1974b. *Centralbygd – randbygd: strukturella, ekonomiska och administrativa huvudlinjer i mellansvensk yngre järnålder*. Stockholms universitet.
- Hällsjö, K.E., 1921a. Skelettfynden i Stora Tuna – Undersökningen, som verkställdes av kand. Bannbers, avslutad – D:r Hällsjö föreslår att skolhuset förlägges till annan plats. *Borlänge tidning* 1921-04-30.
- 1921b. Skelettfynden vid St. Tuna kyrka. Brev till Riksantikvarien daterat 30 juni 1921, ATA dnr 877/1921.
- Jonsson, K., 2009. *Practices for the living and the dead: Medieval and post-Reformation burials in Scandinavia*. Stockholms universitet.
- Karlsson, G.A., 1974. Skelettfynden i Stora Tuna. *Tunum. Tunabygdens hembygdsförenings årsskrift*. Hedemora.
- Mogren, M. & Svensson, K., 1988. *Bondeplågårens borg: om och kring undersökningen av fogdefästet Borganäs i Dalarna*. Byrån för arkeologiska undersökningar, Riksantikvarieämbetet (UV) i samarbete med Borlänge kommun och Dalarnas museum. Stockholm.
- Nilsson, B. (red.), 1996a. *Kristnandet i Sverige: gamla källor och nya perspektiv*. Uppsala.
- 1996b. Från gravfält till kyrkogård. Förändringar och variation i gravskicket. *Kristnandet i Sverige: gamla källor och nya perspektiv*. Uppsala.
- Nordin, J.M., 2005. *När makten blev synlig: senmedeltid i södra Dalarna*. Stockholms universitet.
- 2009. *Det medeltida Dalarna & Västmanland. En arkeologisk guidebok*. Lund.
- Olofsson, R.P., 1978. *Min lysande konung: en romanberättelse om Måns Nilsson på Aspeboda död 1534*. Höganäs.
- Reimer, P.J. et al., 2013. IntCal13 and Marine13 Radiocarbon Age Calibration Curves 0–50,000 Years cal BP. *Radiocarbon* 55(4). New Haven.
- Sundelin, G., 1989. *Bila, bål och begravninng. Arkeologisk undersökning av en avrättningsplats, fornlämninng nr 51, St. Skedvi socken, Sätters kommun*. Dalarnas museum arkeologisk rapport 1989:4. Falun.
- Wedberg, V., 1996. *Romme – järnframställning och gravar för tusen år sedan. Arkeologisk undersökning av fornlämninng 372 i Stora Tuna socken, Borlänge kommun, Dalarna*. Arkeologisk rapport 1996:14. Dalarnas museum. Falun.
- Wehlin, J. & Tegllind, R., 2017. En ny berättelse om skelettfynden från Kyrkskolan. *Tunum. Tunabygdens hembygdsförenings årsskrift* 61. Borlänge.
- Wärmländer, S. et al., 2018. Amuletringar snarare än ämnesjärn. Metallografisk analys tyder på ojämn materialkvalitet hos vendeltida järnringar från Åselby i Stora Tuna, Dalarna. *Fornvännen* 113. Stockholm.
- Tegllind, R., 2016. *In the shadow of the king. An interpretation of the human bones from the church school of Stora Tuna, Sweden*. C-uppsats i arkeologi med osteologisk inriktning. Uppsala universitet.
- Tesch, S., 2014. Skilda gravar, skilda världar – tidigkristna gravar, kyrkor, stadsgårdar och storgårdar i Sigtuna och Mälardalen. Karsvall, O. & Jupiter, C. (red.). *Medeltida storgårdar. 15 uppsatser om ett tvärvetenskapligt forskningsproblem*. Uppsala.
- (red.), 2017a. *Skiftet. Vikingatida sed och kristen tro. Ett mångvetenskapligt perspektiv på kristnadsprocessen i Mälardalen*. Skellefteå.
- 2017b. Skiftet och Sigtuna. Hybriditet och motstånd som en del av Mälardalens kristnande. I Tesch 2017a.
- Thorell, E., 2017. Att synliggöra historien. *Tunum. Tunabygdens hembygdsförenings årsskrift* 61. Borlänge.
- Tunander, I., 1950. *Dalarna, Stora Tuna, Nya Kyrkskolan*. Arkivrapport ATA dnr 4277/50.

Arkiv

- ATA, Antikvarisk-topografiska arkivet, Stockholm.
- DM, Dalarnas museums arkiv, Falun: DM 300 och DM 18102
- Riksarkivet, www.riksarkivet.se: Kartakt: U3:12
- Raä, Riksantikvarieämbetet, Stockholm/Visby. Fornlämningsnummer: Gustafs 16:1 och 17:1, Stora Tuna 148:1 och 150:1.
- SHM, Statens historiska museer, Stockholm.

Summary

When construction started on the new Church school in Stora Tuna, Dalecarlia, almost 100 years ago, skeletal remains of 16 people were found. In 1950, another burial was unearthed, and there are oral traditions about further finds of human skeletal remains at the site. Several of these individuals have been executed, and some show clear traces of decapitation. The newspapers immediately linked these remarkable finds with the political opponents executed at the site by King Gustav I in 1528. This story has stuck.

In 2016, the local historical society transferred the human remains to the Swedish History Museum in Stockholm. In this connection, new analyses were carried out whose results tell a completely different story: of power and centralised organisation hundreds of years before King Gustav's day.

The osteological analysis showed that the bones, all of them unburnt human ones, represent at least ten individuals. Most had reached adulthood and are likely to be male, while one individual shows some female characteristics. Four bones carry perimortem injuries caused by bladed weapons, probably sword or axe. At least one of the individuals can certainly be said to have been decapitated.

The burials were orientated differently and none contained any artefacts. The bodies had been treated carelessly and buried in unnatural positions. At least three individuals were buried faced down, and in some cases two individuals had been buried together. It is fairly clear that this is a place of execution. Six individuals have been radiocarbon dated, all to the interval 1040–1260 cal AD. Thus, these people were executed several hundred years before Gustav I's reign.

The location of the execution site is interesting as it is geographically well placed on a distinctive ridge. Nearby are the old high way to Dalecarlia, Store Tuna parish church, its cemetery and the local law court. During the Middle Ages, execution sites were commonly given high-visibility locations, sometimes near the local law court,

which in turn was close to the church and its cemetery. Later, execution sites were moved to the parish boundaries. The execution site strengthens the idea that there was an earlier church at Stora Tuna and demonstrates a new and centralised organisation already in the 12th century.

This transitional period is characterised by the long Christianisation process, which was quite different in various parts of Sweden. As in the Lake Mälaren area, the Dalecarlians either continued to bury their dead at the Viking Period mound cemetery or at new inhumation cemeteries near their farms.

Christianity probably came to Dalecarlia at the same time as to the Lake Mälaren area, although the Christian customs seem to have been practiced at the farms. Thus, the social structure does not seem to have been changed as dramatically as elsewhere in Scandinavia due to Christianity. Perhaps every farm or family created its own version of Christianity and Christian practices with a mixture of new and old customs. On the other hand, the execution site at Stora Tuna suggests that there was a change in the organisation of society at the turn of the Viking Period to the Middle Ages in the region. People in Stora Tuna, or at least some segment of the population, seem to have been part of a centralised organisation on a higher organisational level than the old farmstead structure. However, it is difficult to determine whether it was managed by the church or not. Nevertheless, the dates of the execution cemetery along with its location near the present church are interesting. The written sources only offer evidence that the church and thus royal power were strong in Dalecarlia in the 13th century. The dating of the execution site suggests that changes in that direction occurred earlier.

It is clear that Gustav I was not responsible for executing the people buried at the Church school. However, they may well have been victims of a similar political power struggle due to an emerging state power.