

Tunas brandgravar

Stensättningar och individer i förändring



Högskolan på Gotland
2011/VT

Kandidatuppsats

Författare: Evelina Johansson

Institutionen för kultur, energi och miljö

Handledare: Alexander Andreeff

Evelina Johansson, 2011 © Gotland University.

Tunas brandgravar. Stensättningar och individer i förändring.

The cremation graves of Tuna. Stone settings and individuals in change.

ABSTRACT

The Iron Age cemetery at Tuna in Badelunda parish, Västmanland, is a complex and unique burial ground used for only 69 graves during a period of roughly 700 years, between 300 - 1050 AC. The individuals buried at Tuna show an impressive variety of gravegoods as well as stonesettings formed above the grave. Who were these people that were cremated at Tuna, among the mysterious women in the boats and the rich women in grave X? As we study the graves of the cremated individuals we reach a new understanding of the cemetery; from its social structure down to every individual. Through the analysis of the stonesettings, gravegoods and bones we see how these subjects, when analysed, show a picture of the individuals and social structure of the cemetery. It was a cemetery for the higher society and unique individuals rather than the average people.

Keywords: Iron age, cremation graves, stonesettings, Tuna, Västmanland.

Bildtext: Överst: Vy över huset och gravfältet idag. Foto: Evelina Johansson. *Längst till vänster:* Lodfoto över stensättning till brandgrav 19. *Mitten:* Torshammarring från brandgrav 2. *Längst till höger:* Päriluppsättning från brandgrav 67. Samtliga 3 foton kommer från Västmanlands läns museums arkiv.

INNEHÅLLSFÖRTECKNING

1. INLEDNING	1
1.1 Syfte och frågeställning	1
1.2 Metod och material	1
1.3 Avgränsning och problematik	3
1.4 Källkritik	4
2. FORSKNINGSBAKGRUND	5
2.1 Tidigare forskning om Tuna	6
3. JÄRNÅLDERSGRAVAR OCH TUNA	8
3.1 Gravens funktion under järnåldern	8
3.2 Gravfältet Tuna	9
3.3 Grav X	10
3.4 Kammargravarna	10
3.5 Båtgravarna	10
4. BRANDGRAVARNA	12
4.1 Runda stensättningar	12
4.1.1 Kategori: BIX	12
4.1.2 Kategori: FIX	13
4.1.3 Kategori: GIX	15
4.1.4 Kategori: DIX	15
4.1.4 Kategori: FIN	16
4.2 Oklara/oregelbundna stensättningar	16
4.2.1 Oklara stensättningar med blandgravskick (II + V)	16
4.2.2 Oklara stensättningar med brandlager	17
4.2.3 Oklara stensättningar med ett fåtal brända ben	17
4.3 Skadade stensättningar	18
4.4 Övriga kategorier	19
4.5 Sammanfattning av gravkategorierna	20
5. ANALYS	21
5.1 Gravarnas ålder	21
5.2 Gravskick	23
5.3 Det osteologiska materialet	24
5.4 Föremålen i gravarna	27
5.5 Könsfördelning och övergripande mönster	28
6. DISKUSSION, TOLKNING OCH RESULTAT	30
6.1 Utvärdering av Bennetts metod	31
6.2 Resultat	32
6. SAMMANFATTNING	33
7. KÄLL- OCH LITTERATURFÖRTECKNING	35
BILAGOR	37

1. INLEDNING

Järnåldersgravfältet Tuna i Badelunda socken, Västerås är ett gravfält med många dimensioner. Här påträffades en av Sveriges guldrikaste gravar tillhörande en kvinna som levde på 300-talet e.Kr. Här begravdes också åtta kvinnor i båtgravar under vendeltiden. Under gravfältets sista epok, i gränslandet mellan hedendom och kristendom, gravlades några män intill den 700 år äldre kvinnan i grav X. Under hela denna period gravlades 69 individer på gravfältet, och flertalet av dem kremerades och placerades i gravar med en täckande stensättning. Genom att studera gravarnas stensättningar och föremålen som följt med den döde i graven kan vi komma lite närmare dessa individer som levde under en föränderlig tid under järnåldern. Vilka var individerna som gravlades i brandgravar på Tuna, nära den mäktiga kvinnan i grav X och bland kvinnor begravda i båtar?

1.1 Syfte och frågeställning

Järnåldersgravfältet Tuna har en varierande uppsättning gravar. Jag vill med hjälp av Agneta Bennetts avhandling "Graven - Religiös och social symbol" undersöka gravfältets brandgravar för att få en förförståelse gravfältets sociala struktur och närmare studera dess stratigrafi med fokus på innehåll, kön och status. Som stöd för min undersökning kommer jag använda mig av Agneta Bennetts avhandling "Graven: Religiös och social symbol". I avhandlingen utarbetar hon en metod för att studera och kategorisera brandgravar från folkvandringstid utifrån gravens stensättning (Bennett 1987:28ff).

Mina frågeställningar är;

- Hur ser brandgravarna och stensättningarna ut i förhållande till den gravlagda individen?
- Vilka var individerna; deras kön, ålder, och sociala status?
- Hur ser gravfältets sociala och rumsliga struktur ut?

Genom min kombinationsanalys vill jag ta fram en bild av gravfältets struktur utifrån stensättningskonstruktioner och gravarnas innehåll. Genom att studera grävrapporterna, fotografierna och med hjälp av Bennetts resultat genomförs en jämförande innehållsanalys av brandgravarna.

1.2 Metod och material

Bennetts material består av ett urval av det gravfältsmaterial som undersöktes inom projektet Mälardalens folkvandringstid, i vilket hon deltog (se vidare i forskningsbakgrund). Utifrån materialet bygger Bennett upp ett klassifikationssystem som bygger på de egenskaper i graven som är mätbara och registreras vid arkeologiska undersökningar. Dessa är framförallt form, storlek, materiel, gravskick, osteologiskt innehåll mm. Dessa bearbetas sedan vidare med uppgiften att kartlägga förändringar och se vilka variationer som uppträder och hur dessa förändras. Detta för att nå en utökad kunskap om gravarkeologi och nå ett mer övergripande resultat och tolkning av det aktuella gravfältet (Bennett 1987:2f).

Som förebild för den tekniska bearbetningen av gravmaterialet har Bennett framförallt använt sig av Peter Jankavs uppsats "Social image - Cemetery

image” från 1981 samt Michael Gebürhs avhandling ”Der Trachtenschmuck der älteren römischen Kaiserzeit im Gebiet zwischen Elbe und Oder und auf den westlichen dänischen Inseln (Brandenburg, Fünen, Langeland und Lolland)” från 1976. Det är framförallt Jankavs strukturering av gravfynd utifrån dess funktion som är viktig. Gebürhs gör i sitt arbete en kvantitativ analys kring både skelett- och brandgravar och han ser i sitt arbete ett klart mönster genom föremålskombinationer som visar en tydlig uppdelning i kvinnliga och manliga föremål. Vidare har Bennett studerat svenskt etnografiskt material kring döden och begravningar i Norden för en ökad kunskap om dessa traditioner, framförallt Louise Hagbergs bok ”När döden gästar: Svenska folkseder och svensk folktro i samband med död och begravning” med tyngdpunkt på dödsuppfattningen bland allmogen under 1700- och 1800-talet (Bennett 1987:27, Hagberg 1937).

Brandgravarna innehåller bara en viss del av det material av vad som torde ha varit med vid ceremonin inför begravningen, och det för med sig som konsekvens att brandgravarna ibland kan vara mycket svårtolkade. Fördelarna med Bennetts metod är att den visar på en alternativ metod att tolka gravarna utifrån de element som fortfarande är relativt oförstörda; gravens yttre konstruktioner. För att kunna gruppera sitt material utarbetar Bennett en sorteringsmall där varje element i gravarnas yttre och inre konstruktion motsvaras av en bokstav och en siffra (romersk eller arabisk), vilka kan kombineras på olika sätt, och på så sätt får varje grav en egen kod (Bennett 1987:19).

<u>Yttre konstruktionsdetaljer:</u>		
Begränsning	Klar	B
	Oklar	D
	Kantkedja	F
	Yttre kantkedja	G
Stenmaterial	Fint < 0,3 m i d	A
	Grovt > 0,3 m i d	C
	Blandat < 0,3 > m i d	I
	Saknas	O
Utformning av centrum	Gravklot	K
	Mittsten	L
	Större stenar	M
	Mindre stenar	N
	Stenkrets	P
	Ofyllt	R
	Saknas	X
<u>Inre konstruktionsdetaljer:</u>		
Gravskick	Enstaka brända ben	I
	Urnegrav	II
	Benlager	III
	Brandgrop	IV
	Brandlager	V
	Skelettgrav	VI
Benbehållare	Hartstätad behållare	1
	Lerkärl	2
Inre konstruktion	Stensatt grop	3
	På flat sten	4
	Täcksten	5
	Träkammare	6

Jag kommer att använda mig av detta kodsysteem i mitt arbete för att skapa en överblick över stensättningarna och gravarna, totalt 53 stensättningar och ytterligare 7 gravar. Förutom gravens konstruktion och utseende har även gravens storlek, föremålen, och den osteologiska analysen samt möjlig datering registrerats utifrån resultaten och fotografierna från grävningarna.

Genom sin jämförande undersökning kan Bennett konstatera att vissa likheter mellan olika tidsperioder tydligt kan ses hos de olika gravfälten. Gravvar från romersk järnålder och folkvandringstid är vanligt förekommande på samma gravfältsmiljöer som gravvar från yngre järnålder. Ett liknande samband syns däremot inte vid jämförelser mellan förromersk järnålder och yngre järnålder i det undersökta materialet (Bennett 1987:19).

Genom den kombinationsanalys Bennett gör i sitt arbete nås resultat i form av tydliga korrelationer mellan dessa gravelement:

- Gravtyp i förhållande till kön, dvs. kvinnliga respektive manliga föremål i gravarna.
- Yttre konstruktionsdetaljer i förhållande till kön.
- Gravstorlek i förhållande till mängden ben i gravarna.
- Gravskick i förhållande till benmängden.
- Benmängd i förhållande till kön.
- Benmängd i förhållande till antal djurarter.
- Förmodad social status i samhället i förhållande till antal djurarter (Bennett 1987:147ff).

1.3 Avgränsning och problematik

Grav X är en av de äldre gravarna på gravfältet, och på dess stensättning och på andra äldre gravvar har nya stensättningar och gravvar placerats (Nylén & Schönback 1994a:18). Vissa stensättningar är således påverkade och till viss del förstörda och är därför svåra att formbestämna.

Jag har baserat mina analyser av stensättningarna framförallt på de lodfoton som togs kontinuerligt under arbetets gång, och i kombination med beskrivningar av varje grav i rapporten har jag bildat mig en uppfattning om stensättningarna. Detta är dock svårt och det gäller framförallt de gravvar som finns placerade i myllret av stenar kring grav X, samt de gravvar som direkt förstördes av husbygget. Tolkningarna är utförda utifrån det dokumenterade material som finns då ingenting, förutom fotografier och det tillvaratagna materialet, finns kvar av gravfältet idag.

Jag har i mitt arbete valt att uteslutande studera brandgravarna och deras stensättningar. Totalt har 53 brandgravvar och 46 stensättningar har studerats. Även skelettgravarna hade stensättningar, men dessa har inte studerats närmare i detta arbete.

1.4 Källkritik

Folkvandringstiden i Mälardalskapen skildrades fram till 1960-talet som en period präglad av nedgång, armod och oroligheter. Grunden till denna bild baserades på skrivna källor som berättar om oroligheter i övriga Europa, nedgrävda och medvetet gömda guld- och silverföremål samt ett ökat antal

forborgar i kombination med att endast ett fåtal arkeologiska fynd från perioden har påträffats (Brynja 1998:1). De arkeologiska undersökningarna koncentrerades till stor del till de uppländska båtgravfälten, de stora högarna och deras betydelse för det starka maktcentrum som eventuellt har funnits i Mälardalskapen (Bennett 1987:5, Bratt 2008:7).

Den tidiga historieskrivningen var också starkt präglad av nationella strömningar, varför diskussionen om Svearikets uppkomst och dess tidiga kungar var intressant. Vidare präglades materialet av en mycket ojämn geografisk fördelning, och återspeglade bara vissa delar av den sociala strukturen; rester efter den "vanliga" människans liv saknades eller förbisågs helt. Bilden av järnåldern i Mälardalskapen var på inget sätt komplett (Bennett 1987:5f). Under andra hälften av 1900-talet skulle dock bilden av järnåldern, och framförallt folkvandringstiden, i Mälardalskapet förändrades då stora exploateringsgrävningar startade i samband med att framförallt Stockholm expanderade. I och med att grävningarna ofta hade en snäv tidsram började man nu att torva av stora ytor med hjälp av grävmaskin vilket medförde att gravar och gravfält som tidigare inte syntes ovan mark nu kunde undersökas (Bennett 1987:7f).

2. FORSKNINGSBACKGRUND

Med hjälp av förstagångsinventeringen av alla fasta fornlämningar för den ekonomiska kartan som ägde rum 1948-1964 skapades en bättre överblick över fornlämningsbeståndet i Sverige. Resultatet av denna inventering tillsammans med resultaten från de arkeologiska undersökningar som genomförts fram till 1962 utgör det grundläggande materialet i Björn Ambrosianis avhandling "Fornlämningar och bebyggelse: Studier i Attundalands och Södertörns förhistoria" från 1964. Denna avhandling blev avstampet för den bebyggelsearkeologiska forskningen som under en lång period framåt kom att dominera den arkeologiska forskningen av framförallt senare delen av järnåldern i Mälardalsområdet (Ambrosiani 1964:21ff, Bennett 1987:7). Ambrosiani gör i sin avhandling en bearbetning av sitt arkeologiska material och sammanfattar det i en av de första moderna och hittills mest använda översiktarna över Mälardalsområdets fornlämningstyper och dess datering (Ambrosiani 1964:58ff). En övergripande svårighet när det gäller forskningen på det mellansvenska materialet från järnålderns senare delar har varit att det saknats kronologier utarbetade just på detta material. Istället hänvisades forskarna till framförallt den gotländska lokalkronologin men detta grav- och föremålsbestånd överensstämmer inte vid en jämförelse varför det funnits stora svårigheter att findatera det mellansvenska materialet (Bennett 1987:12).

Mellan åren 1960-1980 genomfördes omkring 400 fältundersökningar där ungefär 7500 gravar undersöktes i Mälardalsområden framförallt inom ramen för exploateringsundersökningar i Uppland, Västmanland och Södermanland. Utifrån detta material inleddes 1976 ett projekt med syfte att organisera allt folkvandringstida gravfältsmaterial för att skapa en övergripande lokalkronologi för regionen. Projektet initierades och genomfördes av Riksantikvarieämbetet, Statens Historiska Museum och Stockholms Stadsmuseum under ledning av Björn Ambrosiani (Brynja 1998:1). Rapporterna och fyndmaterial studerades och ett urval av gravar specialstuderades, varpå 228 gravar valdes ut. Dessa gravars yttre detaljer, inre konstruktioner och fyndmaterial lade grunden till den kronologiska uppordning som redovisas i Ambrosiani, Bennett, Brynja, & Ferenius (1981) i "Projektet Mälardalens Folkvandringstid". Agneta Bennett var en av de som deltog i projektet och hennes avhandling "Graven. Religiös och social symbol" från 1987 baseras på det material som användes i projektet. Även Elisabeth Brynja deltog i projektet och använde delar av materialet för sin sammanställning "Kammar i Mälardalen AD 350-800" från 1998. Även Jonas Ferenius deltog i projektet och han hade redan tidigare tagit fasta på, och vidareutvecklat Ambrosianis metoder i sin avhandling "Vårby och Vårberg: En studie i järnålderns bebyggelsehistoria" från 1971. Ferenius lägger stor vikt vid gravarnas yttre och inre konstruktioner vid grupperingen av sitt material (Ferenius 1971). Ferenius var en viktig källa till Agneta Bennett när hon utvecklade sin egen metod (Bennett 1987:11).

Upptäckten av handels- och verkstadsplatsen Helgö på Ekerö i Mälaren år 1950 och det fortsatta arkeologiska undersökningsarbetet bidrog till att mycket ny kunskap om folkvandringstiden kunde publiceras. Framförallt påverkades resultaten kunskapen om föremålsbeståndet i Mälardalsområden och i övriga Mellansverige (Bennett 1987:7). Rapporterna från Helgö med kompletterande

texter finns utgivna i flerbandet "Excavations at Helgö" där fler personer fungerat som medförfattare. Kristina Lamm bearbetade 1984 materialet från gravfält 150 på Helgö och upprättade en lokalkronologi över gravfälten utifrån fyndmaterialet från dessa. Hon belyser framförallt övergången mellan folkvandringstid och vendeltid (Lamm 1984).

En viktig avhandling för kunskap om det mellansvenska gravmaterialet under folkvandringstid är Jan Peder Lamms avhandling "Fornfynd och fornlämningar på Lovö: Arkeologiska studier kring en uppländsk järnåldersbygd" från 1973. Här återfinns en lokalkronologisk analys över gravfält 57, där grupperingen sker efter en skildring av föremålen (Lamm 1973:57ff). Även Bo Petré koncentrerar sig på Lovö i "Arkeologiska undersökningar på Lovö" där han bland annat gör en lokalkronologi utifrån gravfält 27 vid Lunda. Vidare vidgar han sitt tankesätt till en helhetssyn på gravarna i sin diskussion om gravens symbolvärde och dess manifesterande funktion i samhället (Petré 1984:175ff). Överlag har annars de sociala aspekterna av graven och dess funktion i samhället lyst med sin frånvaro i forskningen om Mälardalskapen. Ytterligare ett undantag från detta är Barbro Johnsén-Welinder och Stig Welinders arbete "Järnåldersgravfält i Mälardalen" där de studerar hur gravarna har konstruerats för olika individer i samhället beroende på dennes samhällsstatus och vidare hur de har placerats på gravfältet i förhållande till varandra (Johnsén-Welinder & Welinder 1984).

Övergripande om gravens roll som samhällspegel diskuterar Åke Hyenstrand som i sina arbeten från tidigt 1980-tal föreslår flera olika exempel på hur gravarnas utseende och konstruktion kan ge viktig kunskap om vad detta kan tänkas representera. Utifrån detta diskuterar han vidare tänkbara klassifikationssystem och vilka möjligheter det har för att datera gravar. Hans diskussion kring gravarnas roll i samhället tar intryck av Lewis Binfords diskussion kring socialarkeologin, som karaktäriseras av ett laborativt arbetssätt (Hyenstrand 1980, 1982). Ian Hodder och hans medarbetare utvecklade och modifierade Binfords tidiga diskussion kring gravens sociala innebörd och understryker vikten av att studera olika kulturers religion, döds- och livsåskådning för att nå ökad kunskap i att tolka gravarnas utseende och innehåll (Hodder 1982).

Peter Bratt fokuserar i sin avhandling "Makt uttryckt i jord och sten: Stora högar och maktstrukturer i Mälardalen under järnåldern" från 2008 på större gravhögar daterade till järnåldern i Mälardalskapen, deras funktion och vad de representerar (Bratt 2008). Bratts avhandling är en av få mer genomgripande studier kring järnåldern i Mälardalskapen från 2000-talet.

2.1 Tidigare forskning om Tuna

Resultatet av den arkeologiska undersökningen av gravfältet publicerades först 1994, alltså 40 år efter fältundersökningen, i form av det tvådelade verket "Tuna i Badelunda: Guld, kvinnor, båtar", av Erik Nylén och Bengt Schönback. Böckerna innehåller en kompletterande osteologisk analys som utfördes av Elisabeth Iregren under hennes studietid vid Osteologiska forskningslaboratoriet vid Stockholm universitet år 1968 och totalt analyserade hon 22,3 kg. brända ben från 53 av brandgravarna, ett material som var mycket svårbedömt (Nylén & Schönback 1994b:203). Vidare återfinns bidrag från flertalet arkeologer och

forskare som på ett eller annat sätt deltog i de arkeologiska undersökningarna eller det anslutande arbetet. Brandgravarna hamnade i skymundan för de mer framträdande och unika gravarna, och förutom i samband med sammanställandet av böckerna har de ägnats mycket lite tid och energi.

Lotta Fernstål står bakom det hittills enda mer omfattande forskningsarbetet som gjort kring gravfältet i sin avhandling "Delar av en grav och glimtar av en tid" där hon fokuserar på kammargrav X, dess uppbyggnad och innehåll samt jämför den med liknande gravar på andra platser i Skandinavien (Fernstål 2004:14ff). Fernstål har också skrivit en artikel för tidskriften *Populär arkeologi* om kvinnan i grav X, "Vem var kvinnan i en av våra rikaste gravar?". Utöver detta har det skrivits ett par artiklar om Tuna, alla med fokus på kammargrav X eller båtgravarna. Kent Andersson beskriver i sin artikel "Dansk prinsessa död i Tuna" i Västmanlands Läns Museums egen tidskrift *Spaning* om varför kvinnan i grav X tros härstamma från Danmark. Nina Eklöf jämför Tuna med ett gravfält i Valsgårde i sin C-uppsats i arkeologi vid Stockholms universitet 1991, "Tuna i Badelunda VS Ensta, Valsgårde - en jämförande analys mellan två gravfält".

3. JÄRNÅLDERSGRAVAR OCH TUNA

3.1 Gravens funktion under järnåldern

Graven är ett uttryck för en religiös trosföreställning som styr dödsuppfattningen och därmed också utformningen av gravarna. Flera olika gravskick existerade länge sida vid sida, men från folkvandringstid och framåt kom brandgravskicket successivt att bli det dominerande gravskicket. Det finns flera förklaringar till varför de döda brändes, och en förklaring var att den dödes själ frigjordes genom röken, och med hjälp av röken färdades till sin nya hemvist i dödsriket. Vidare kan det ha funnits en rädsla för att den döde skulle gå igen vilket förhindrades om kroppen förstördes. Det kan också ha funnits ett samband mellan en dyrkan av elden och solen i relation till årstiderna och jordbruket (Kaliff 1992:60f). Äldre litteratur hävdar också att det handlar om hygieniska skäl, men det anses i dagen moderna diskussion inte vara en rimlig utgångspunkt (Kaliff 1992:61, Olausson 2008:262). Det är framförallt de två första förklaringarna som anses vara de mest troliga, och elden hade en viktig funktion som kontakt mellan den här världen och dödsriket (Olausson 2008:264).

Att anlägga en stensättning och en grav var en process i flera delar. Först skulle marken förberedas och rensas, och det har diskuterats om det tunna sotlager som ibland återfinns kan vara rester av att marken svedjats. Vidare mättes stensättningen ut och markerades med sten eller linjer i marken. För att få den rund användes en markör i mitten som man utgick från för att få en cirkelrund utgångspunkt. Därefter brändes den döde på ett gravbål och benen lämnades antingen liggande i resterna från branden eller samlades ihop och placerades i en urna eller annan gravgömma. Därefter byggdes den skyddande stensättningen över benen efter ett förutbestämt mönster (Olausson 2008:263ff). De vällagda flacka stensättningar torvades så småningom över och gömdes på så sätt för eftervärlden. Under yngre järnåldern förändrades gravarnas utseende successivt och de flacka, vällagda stensättningarna kom att ersättas av den yngre järnålderns mer välvda stensättningar som förblev väl synliga. Dessa stensättningar byggdes upp annorlunda med sten i flera lager. Dock fortsatte vissa delar av den äldre järnålderns formspråk att leva kvar även hos stensättningarna från yngre järnålder (Bennett 1987:189).

Förändringen i gravarnas utseende hade sin troligaste förklaring i ett förändrat religiöst synsätt på livet, döden samt livet efter detta och därmed på gravens egentliga funktion (Kaliff 1992:61). Under äldre järnålder ansågs inte graven utgöra den dödes boning då själen frigjordes och kom till ett världsallt eller ett dödsrike. Istället fungerade graven som en symbolisk manifestation och ett led i kommunikationen mellan människorna och gudarna. Med hjälp av ett symbolspråk i stensättningens utseende och dess storlek förmedlades den dödes sociala ställning under den viktiga begravningsceremonin. Det fanns dock inget behov av att göra detta synligt för eftervärlden. Under yngre järnåldern förändrades synen på graven som nu utgjorde den dödes boning på jorden varför det var viktigt att den var synlig. Kommunikationen med gudarna skedde med hjälp av djuroffer, och den sociala statusen markerades istället med gravgåvor (Bennett 1987:189ff).

Brandgravarna hade således både yttre och inre egenskaper. De yttre handlar om gravens utformning och symbolspråk, styrt av regler och normer, som tar sig uttryck i stensättningens utformning. Utformningen kan fungera som markerande för social status, kön och ålder (Kaliff 1992:89). Det inre gravskicket var inte synligt men för den skulle inte mindre viktigt. Att benen "stängdes inne" i urnor och gravgömmor, ofta täckta med stenar, härrör med stor sannolikhet till en rädsla för den döde skulle gå igen, och var ett sätt att förhindra detta (Kaliff 1992:91f).

Under yngre järnålder ökade gravgåvorna i brandgravarna markant. Gravgåvorna kan ha haft flera funktioner, bland annat fungerade de som markör för social status. Vidare var tingen starkt kopplade till den dödes person och funktion i livet och fick därför följa med i graven. Den förmodas använda sina ting i dödsriket och under färden dit (Kaliff 1992:105). Djur i gravarna fungerade antingen som färdkost eller som den följeslagare den var i livet. Djuroffer i gravarna hade flera funktioner. Nöt och andra boskapsdjur var matoffer, medan andra djurarter fungerade som led- och följeslagare (Bennett 1987:116). Dessa hade en förankring i den nordiska trosseden under järnålder, där man föreställde sig att människan transporterades till dödsriket i en vagn dragen av hästar som ledsagades av hundar. Detta kan också förklara den vanliga förekomsten av just hund och häst, inte sällan i kombination, i brandgravarna från yngre järnålder (Olausson 2008:250).

Gravsedernas förändring under järnåldern kan förklaras på flera sätt. En förklaring kan vara att en mer enhetlig trosuppfattning började göra sig gällande bland en större befolkning där handelskontakter blev allt mer förekommande och viktiga. I samband med att det sociala samspelet ökade, ökade också behovet av att hävda status och makt vilket visade sig i materiella ting varför föremål fick en allt viktigare roll (Bratt 2008:9). Vidare gör Bennett gällande för en övergång från en mer "andlig" dödsuppfattning till en mer "kroppslig" som bidragande faktor till att gravskicket förändras (Bennett 1987:188f). Hon menar också att i de fall där det förekommer skelettgravar på samma gravfält som brandgravar från samma tidsperiod intar skelettgravarna en särställning. Ofta har skelettgravarna placerats centralt på gravfältet och Bennett menar att dessa gravar skall ses som särskilda högstatusgravar för individer med en högre status (Bennett 1987:184).

3.2 Gravfältet Tuna

Gravfältet Tuna ligger ca. 1 kilometer från det fornlämningstäta Anundshög, och i en omgivning som karaktäriseras av många fornlämningar från järnåldern. Anundshög består av flertalet skeppssättningar och högar, och både Tuna och Anundshög ligger i anslutning till Badelundaåsens stråk av fornlämningar som fortsätter upp genom Västmanland och Dalarna (se karta i bilagan) (Kraft 1989:9f).

Gravfältet upptäcktes av en slump i samband med ett husbygge under 1950-talets första hälft. Gravfältet visade sig bestå av 90-talet anläggningar varav minst 69 gravar. Gravfältet grävdes ut under åren 1952-1953 (Nylén & Schönback 1994a:9). Alla gravarna på gravfältet tycks på ett eller annat sätt vara placerade på ett medvetet sätt i förhållande till grav X, och ett stort antal

gravar återfinns på en relativt liten yta (Nylén & Schönback 1994b:151). Arkeologer kopplades in för att undersöka de fynd som först återfanns i schaktmassorna från grundgrävningen till huset. I dessa jordhögar fanns material från flertalet gravar som skadats vid förarbetet till husets grundfundament. Först när dessa högar hade undersökts och forslats bort kunde arkeologerna börja undersöka det omgivande gravfältet (Nylén & Schönback 1994a:9). Den undersökta ytan utgjordes av tomtens utsträckning på 50 x 50 m. placerad på ett avstyckat impediment omgärdat av odlad åkermark. Gravfältets totala omfattning är ännu osäker då de omgivande markerna utgörs av sedan länge odlad jord, men provundersökningar visar på ytterligare tre nedgrävningar och gravfältet kan således ha haft en större utsträckning (Nylén & Schönback 1994b:195f).

3.3 Grav X

Grav X var den första graven som upptäcktes i samband med husbygget på platsen, och gavs benämningen X som stod för det okända då man inte visste vad man egentligen hade hittat. Den visade sig vid närmare undersökning vara en kammargrav omgärdad av en ca. 20 m. i diameter cirkelformad stensättning (Nylén & Schönback 1994a:18).

Själva kammaren utgjordes av ett schakt placerat i NV-SO riktning, 3 m. långt och 2 m. brett och ca. 1 m. djupt, och var konstruerad av ett golv av träplankor och väggar av trästockar. I kammaren hade en kvinna gravlagts tillsammans med flertalet unika gravgåvor. Mest anmärkningsvärd är den stora guldsätten; en halsring, två armringar och en fingerring av ormhuvudtyp, samt en enklare fingerring och två nålar (Nylén & Schönback 1994a:24). Vidare innehöll graven bland annat två bronskärl av Hemmoortyp, ett bronsbäcken, en bägare av glas med detaljer av blåa och vita glastrådar, samt två inom svenskt arkeologiskt material unika silverskedar (Nylén & Schönback 1994a:18). Utifrån föremålen i graven, samt en ¹⁴C-datering av ett träprov, har graven daterats till perioden 260-310 e.Kr. och graven är en av de äldsta på gravfältet (Fernstål 2004:19).

3.4 Kammargravarna

Grav X är en av fem kammargravar på gravfältet, men de fyra övriga kammargravarna är mer svårtolkade då de saknar de attribut som är typiska för en kammargrav och som återfinns i grav X (Nylén & Schönback 1994b:178). Samtliga är daterade till vikingatid, och individen har gravlagts utan att kremeras (Nylén & Schönback 1994b:203). I en av kammargravarna, grav 30, har en man gravlagts med en rik vapenutrustning och den saknar motsvarighet på gravfältet (Nylén & Schönback 1994b:168ff). Två av kammargravarna är barngravar (Inf. I) baserat på de tandfragment som återfanns i graven och de är könsbedömda till två flickor (Nylén & Schönback 1994b:216). Gravarna är placerade i direkt anslutning till två båtgravar och det har spekulerats om dessa är barn till någon av kvinnorna i båtgrav 35 och/eller 48 (Nylén & Schönback 1994b:178).

3.5 Båtgravarna

Totalt har 8 båtgravar konstaterats på gravfältet, men provundersökningar av gravfältets eventuella utsträckning in i åkern visade på spår efter ytterligare en båtgrav. Det är alltså möjligt att det funnits fler båtgravar och även andra gravar

på gravfältet (Nylén & Schönback 1994b:195f). Samtliga av båtgravarna har könsbedömts till kvinnor utifrån föremålen i gravarna och daterade till 600-1050 e.Kr. med en sannolik kronologisk ordningsföljd (Nylén & Schönback 1994b:156). Stensättningarnas form och det faktum att ingenting tydde på att båtgravar skulle påträffas på gravfältet gjorde att de var svårtolkade för de verksamma arkeologerna, men när man till slut i grav 75 påträffade en näst intill intakt träbåt förstod man vad formen på de övriga gravarna var. Förutom båtgrav 75 innehåller de övriga båtgravarna endast få fragmenterade rester av båtarna; krampor och nitar som dock genom sin placering i kombination med stensättningarnas form, visar på att de tillhört båtgravar (Nylén & Schönback 1994b:150ff).

Samtliga båtgravar har placerats mellan grav X och grav 1 i en NO-SV riktning. Den gravlagda har placerats på en bårliknande konstruktion mitt i båten i en halvsittande position. Bland gravgåvorna återfinns flera dräktspänner och övriga dräkttillbehör tillsammans med flertalet husgeråd (Nylén & Schönback 1994b:178). I en av gravarna ska en stav ha återfunnits, och vid närmare studier av fotografier kan eventuella inristningar skönjas. Staven saknas idag, och därför är det svårt att fastställa dess funktion, men forskare vill mena att kvinnorna i båtgravarna är völvor, och att orter med Tuna-namn kan vara religiösa centrum (muntlig källa Barbro Holmquist 2011-04-14).

4. BRANDGRAVARNA PÅ TUNA

4.1 Runda stensättningar

Gruppen består av stensättningar som kan ha en rad olika egenskaper men med den gemensamma nämnaren att de alla är runda, och de utgör den vanligaste stensättningen på järnåldersgravfält överlag. På Tuna utgörs 22 av de 53 brandgravarna av runda stensättningar och är den största gruppen, men antalet har med stor sannolikhet varit större då majoriteten av de skadade stensättningarna tycks ha varit runda.

De runda stensättningarnas utformning och anläggning tros ha styrts av en rad regler och normer; ett slags symbolspråk för att eventuellt uttrycka framförallt kön och social status. De runda stensättningarnas symbolspråk tycks fortsätta existera i modifierade former fram till vikingatiden då stensättningarna tycks bli alltmer oklara utan någon bakomliggande tanke rörande stenmaterial och yttre konstruktionsdetaljer (Bennett 1987:151).

Av rapporterna och fotografierna att döma tycks alla gravar på Tuna ha haft ett stenmaterial av blandad karaktär med storlek mellan 1 dm upp till 1 m (se bilaga). Det är svårt att utifrån detta material kategorisera stenmaterialet enligt Bennetts metod varför jag har gett alla gravarna benämningen I om det inte varit direkt påtagligt att det rört sig om mycket fint eller mycket grovt stenmaterial i anläggningen. I genomgången av gravarna nämner jag genomgående gravskick, benmängd samt ungefärlig fyndmängd. I det fall det har gjorts en könsbedömning; osteologiskt eller genom en tolkning av fynden, nämner jag det. I övriga där det inte nämns går inte en könsbedömning att göra utifrån gravens innehåll. Alla gravar härrör från folkvandringstid eller vendeltid-med undantag från de gravar som med hjälp av sitt fyndinnehåll daterats till vikingatid. Flera av de vikingatida gravarna har dock en sådan stensättning som klart kan urskönjas och placeras in i en kategori, vilket motsäger att symbolspråket kring gravens stenläggning dör ut under vikingatid.

Stensättningarnas diameter varierar, den största graven hade en inre diameter på 7 meter och med den yttre kantkedjan inräknad 16 meter i diameter. Med undantag av denna grav, som är påtagligt mycket större än övriga stensättningar på gravfältet, har en diameter mellan 1,5 - 6 meter. Medeltalet på stensättningarnas diameter är $\approx 2,74$ meter.

4.1.1 Kategori: BIX

Denna kategori utgörs av runda stensättningar med en klar avgränsning (B), blandat stenmaterial (I) och med avsaknad av en markering av centrum (X). Denna typ av stensättningar är en av de vanligaste i materialet; 11 st. Till kategoribenämningen adderas även gravskicket i form av benlager (III), brandlager, (V), blandgravskick (II+V) eller ett fåtal brända ben (I).

Grav 5 utgjordes av en rund stensättning med ett benlager med 220 g. brända ben och ett fåtal fynd, och detsamma gäller för grav 28 som under stensättningen hade ett tunt benlager med 160 g. brända ben (Nylén & Schönback 1994b:16, 39). Dessa två gravar är de enda inom kategorin med ett benlager (BIX + III).

Till kategorin BIX + V hör grav 4 vilken hade en väl samlad stensättning med ett brandlager från ytan till botten, med en av de större benmängderna på gravfältet, 1650 g., och ett fåtal fynd (Nylén & Schönback 1994b:15). Även grav 16 hade en väl samlad stensättning med ett brandlager med endast ett fynd och 390 g. brända ben, och individen kan med hjälp av en osteologisk analys könsbedömas till man (Nylén & Schönback 1994b:213). Grav 45 hade under sin stensättning två brandlager med 1000 g. respektive 20 g. brända ben och enbart två fynd. Det rör sig dock troligtvis om en gravläggning som osteologiskt kan könsbedömas till en äldre man (Nylén & Schönback 1994b:60). Grav 81 bestod av en regelbunden stensättning intill kantkedjan på anläggning 70, och i brandlagret återfanns 1100 g. brända ben och föremål som visar att det är en kvinna som ha gravlagts. Bland fynden återfanns bland annat en bronsnål med kubiskt huvud som kan dateras till senare delen av folkvandringstid eller tidig vikingatid (Nylén & Schönback 1994b:81, 86). Grav 46 A hade en klar rund stensättning som dock var skadad av en av båtgravarna. Det anses som mycket ovanligt att man skadar gravar från ungefär samma tidsperiod på det sett som uppenbarligen skett med grav 46 A vilket visar på att kvinnan i båtgraven måste ha varit mycket speciell och betydelsefull (muntlig källa: Barbro Holmquist 2011-04-14). Graven hade ett brandlager med 550 g. brända ben och bland fynden återfanns bland annat två fibulor daterbara till vendeltid, och graven har tillhört en kvinna (Nylén & Schönback 1994b:62f, 85). Grav 15 hade en väl samlad stensättning som på intet sätt visade att den skulle tillhöra de senare, vikingatida gravarna. Den innehöll ett brandlager med 390 g. brända ben och en liten fyndsamling. Bland annat återfanns delar av en kam som möjligtvis kan dateras till vikingatid (Nylén & Schönback 1994b:84).

Grav 14 runda stensättning dolde ett brandlager med 680 g. brända ben, och bland benen återfanns förutom några övriga fynd även ett krossat lerkärl (Nylén & Schönback 1994b:24f) Det rör sig alltså i den här graven om ett blandgravskick. Graven dateras till vendeltid med ledning av pärlorna, vilka tillhör samma uppsättning som de i grav 11, vars utseende placerar dem till sen vendeltid (Nylén & Schönback 1994b:84). Detsamma gäller även för grav 18, vars krossade lerkärl låg koncentrerat i mitten av brandlagret bland 590 g. brända ben och ett fåtal fynd (Nylén & Schönback 1994b:29). I grav 20 återfanns i brandlagret bara 8 g. ben, några fynd och många fragment av ett krossat lerkärl (Nylén & Schönback 1994:32). Den osteologiska analysen visade att benen möjligen tillhört en ung individ (Nylén & Schönback 1994b: 213).

Sammanfattningsvis utgörs alltså kategorin BIX av tio gravar där det vanligaste gravskicket är brandlager (6 gravar), följt av ett blandgravskicket med både brandlager och en urna (3 gravar) och benlager (2 gravar).

4.1.2 Kategori: FIX

Denna kategori innehåller stensättningar med en kantkedja som konstruktionsdetalj. I detta material återfinns flera gravar som genom sitt innehåll utmärker sig från många av de andra mer "lågmalda" gravarna i materialet.

Grav 33 var placerad ovanpå flera äldre stensättningar strax öster om grav X, och hade en stensättning med en tydlig kantkedja konstruerad av litet större stenar. Ett fåtal brända ben återfanns i ett tunt brandlager tillsammans med ett krossat lerkärl, men den största benmängden, 120 g., återfanns i en tydlig grop som nådde ner till den gamla markytan. Denna ben- eller brandgrop (VI) är den enda i sitt slag på gravfältet. I anslutning till det krossade lerkärlat återfanns ett stort antal fynd; framförallt järnföremål och en av två torshammare som återfunnits på gravfältet (Nylén & Schönback 1994b: 44f). Utrustningen i graven har tillhört en man och med hjälp av pilspetsarna och järnsöljan dateras graven till vikingatid (Nylén & Schönback 1994b:84f). Även grav 37 utmärker sig genom sin stora fyndmängd, denna gång en rik kvinnograv som bland annat innehöll ett mynt präglat i Köln för Otto I/II (962-983) omgjort till ett hänge. Vidare återfanns en stor uppsättning pärlor, en amulett, ett nålhus, varierande järnföremål och kedjor, och graven är en av de fyndrikaste brandgravarna på gravfältet. Graven markerades av en vällagd kantkedja och ett litet antal brända ben, 15 g. återfanns i ett brandlager tillsammans med ett krossat lerkärl (Nylén & Schönback 1994b:50ff). Graven dateras med hjälp av myntet till sen vikingatid, men graven har trots detta en stenläggning med en tydlig kantkedja som markerar dess omfattning.

Grav 34 uppvisade vissa tydliga tecken på en kantkedja och hade ett brandlager med mycket kol, 75 g. brända ben och ett tiotal fynd (Nylén & Schönback 1994b:47). Den osteologiska analysen visade att det var en ung individ som gravlagts och med hjälp av föremålen kan man anta att det är en kvinna (Nylén & Schönback 1994b:214). Vidare kan den möjligen dateras till folkvandringstid med hjälp av kamfragment med ornerade halvcirklar (Nylén & Schönback 1994b:85). Grav 85 var en kompakt stensättning med spår av en kantkedja bestående av större stenar och under stensättningen återfanns ett brandlager med en stor benmängd, 1600 g., samt ett fåtal fynd (Nylén & Schönback 1994b:82). Den osteologiska analysen visar att det är två individer som har gravlagts varav en är en man. Med hjälp av föremålen kan man förstå att den andra är en kvinna då fragment från ett spänne med en säregen form som daterats till tidig vendeltid, enbart har återfunnits i kvinnogravar (Nylén & Schönback 1994b:86).

Grav 41 innehöll ett blandgravskick med brandlager under stensättningen som också dolde en inre anläggning bestående av en flat sten (4). Bland benen i brandlagret återfanns rester av tre krossade lerkärl, vara två visade spår av ornament. Annars hade graven ett tiotal fynd, och en benmängd på 400 g. (Nylén & Schönback 1994b:56f). Med hjälp av lerkärlens utformning, ornering och material kan graven dateras till folkvandringstid (1994b:85). Grav 42 är en relativt anspråkslös grav med litet fynd och ett fåtal brända ben, 9 g. Grav 51 en delvis bevarad kantkedja, dock kan man fundera på om den varit offer för skadegörelse av något slag då vissa stenar tycks saknas. En ytterst liten mängd ben återfanns, 3 g. tillsammans med bland annat en yxa och ett fåtal andra fynd (Nylén & Schönback 1994b:66). Trots det sparsamma innehållet i graven kan den dateras till 700-talet med ledning av yxan (Nylén & Schönback 1994b:85).

Sammanfattningsvis uppvisar de sju stensättningarna med kantkedja tre olika gravskick; blandgravskick (2 gravar), brandlager (3 gravar) och ett fåtal brända ben (2 gravar).

4.1.3 Kategori GIX

G representerar här konstruktionsdetaljen yttre kantkedja och endast en säkerställd grav uppvisar den egenskapen på gravfältet. Flertalet äldre gravar på gravfältet tycks dock ha haft en yttre kantkedja då det på flera ställen finns rester av sådana. Till vilka stensättningar dessa en gång tillhört gick inte längre att fastställa, och dessa "rester" av kantkedjor återfinns bland anläggningarna i rapporten. Vidare uppvisar anläggning 19 en stensättning med en tydlig kantkedja men någon grav kunde inte påträffas under den stensättningen (Nylén & Schönback 1994b:30).

Grav 1 hade en mycket tydlig och klar yttre kantkedja. Grav 1 är vid sidan av grav X den största graven på gravfältet sett till konstruktionen, med en inre diameter på 7 meter och en yttre diameter på 16 meter, och den var placerad nedanför grav X centralt på gravfältet. Under stensättningen återfanns ett tunt brandlager med lite brända ben, 50 g., och fragment av två lerkärl i lagrets sydvästra del. Strax utanför stensättningen men innanför den yttre kantkedjan påträffades ytterligare ett fåtal brända ben tillsammans med ett fåtal fynd som sannolikt tillhört en annan, äldre grav. Att anmärka med grav 1 är att den centrala delen av graven inte hade någon egentlig gravläggning passande en grav av denna storlek och utformning (Nylén & Schönback 1994b:7ff). Grav 1 kan dateras till folkvandringstid baserat på två silverringar som återfanns under den nordöstra delen av stensättningen (Nylén & Schönback 1994b:84). Vidare är dess utseende typiskt för en folkvandringstida stensättning.

4.1.4 Kategori: DIX

Denna kategori utgörs av stensättningar som är tydligt runda men som inte har en helt klar begränsning. De är tre till antalet och grav 29 hade en rundad form men föreföll svår att avgöra dess direkta utsträckning beroende på vilket fotografi och vinkel som studeras. Ett brandlager med 320 g. brända ben återfanns under de norra delarna av stensättningen, och bland de få fynden återfanns delar av ett lerkärl. Lerkärlet och fynden återfanns dock inte i direkt anslutning till benen utan strax till väster i stensättning och benen tycks därför inte ha legat i lerkärlet (Nylén & Schönback 1994b:41). Graven dateras möjligen till folkvandringstid baserat på ett antal kamfragment ornerade med punktcirklar (Nylén & Schönback 1994b:84). Grav 39 var placerad på den yttre kantkedjan till grav 1 och hade ett brandlager med 380 g. brända ben och fynden, bland annat flertalet pärlor kan dateras till vendeltid och pärlorna påtalar att graven med stor sannolikhet tillhört en kvinna (Nylén & Schönback 1994b:85).

Grav 40 utgjordes av tre gravläggningar, A-C, och den osteologiska analysen visar att B-C utgör en gravläggning. Stensättningen till gravläggningarna hade en rundad stensättning, och gravläggning A bestod av 10 g. ben i ett tunt brandlager och mycket sparsamt med fynd. Gravläggning B-C bestod av ett brandlager placerat norr om A, med 300 g. ben och i kanten av detta brandlager återfanns en samling brända ben, 190 g., samt ett krossat lerkärl och ett fåtal andra fynd (Nylén & Schönback 1994b:54f). Den osteologiska analysen visar att

individens i gravläggning B-C var en äldre man (Nylén & Schönback 1994b:215f). Den gravens kan vidare dateras till folkvandringstid baserat på två bronsringar som tillhört ett bälte (Nylén & Schönback 1994b:85).

Sammanfattningsvis kan sägas om de tre gravarna i kategorin innehåller fyra gravläggningar, och gravskicken är brandlager (2 gravar) och blandgravskick (2 gravar).

4.1.5 Kategori: FIN

En grav uppvisar egenskaperna för denna kategori; kantkedja med blandat stenmaterial och en tydlig utformning av centrum i form av påtagligt mindre stenar. Grav 36 hade en stensättning med en kantkedja av större stenar, blandat stenmaterial och centralt i mitten återfanns påtagligt mycket mindre stenar. Stensättningen dolde ett brandlager med 390 g. brända ben och enbart fragment av en kam (Nylén & Schönback 1994b:49).

4.2 Oklara/oregelbundna stensättningar

De oregelbundna stensättningar har i de flesta arkeologiska genomgångar inte nämnts närmare då de ansetts oviktiga och svårhanterliga. Deras mångfasetterade och obestämbara utseende och egenskaper gör att det inte går att skapa någon kronologi för att jämföra och datera dessa stensättningar (Bennett 1987:72). Jag väljer dock att nämna de oklara och oregelbundna stensättningarna i denna del för att underlätta den fortsatta analysen där dessa gravar ingår. Detta framförallt då de utgör en stor del av gravfältets stensättningar; 14 stycken av totalt 53 analyserade gravarna. Flertalet av de oklara stensättningarna återfinns i myllret av stensättningar i anslutning till grav X, och många uppvisar intressanta egenskaper.

4.2.1 Oklara stensättningar med blandgravskick (II + V)

Grav 6 hade en oregelbunden stensättning med glest lagda stenar, och den tycktes också ha skadats i sydväst. Ett brandlager med 470 g. brända ben och ett grovt lerkärl återfanns centralt under stensättningen (Nylén & Schönback 1994b:17). Fyndvariationen var inte stor, men bland annat återfanns ett band och 18 glaspärlor som härleder gravens till en kvinna, och i kombination med lerkärlets egenskaper och kamfragment dateras gravens till vendeltid eller vikingatid (Nylén & Schönback 1994b:84). Grav 7 låg intill föregående grav och hade även den en oregelbunden stensättning placerad på kantkedjan till grav 1. Den är påtagligt lik grav 6 både sett till stensättningen och gravskicket med ett brandlager med 50 g. ben och ett lerkärl (Nylén & Schönback 1994b:18). Bland fynden återfanns även här ett antal pärlor och ett hänge och gravens härleds till en kvinna, och även denna dateras till vendeltid eller vikingatid baserat på de få fynden (Nylén & Schönback 1994b:84). Även grav 9 och 55 innehåller ett blandgravskick med brandlager med 225 g. respektive 370 g. ben och lerkärl, och de innehöll bara ett fåtal fynd (Nylén & Schönback 1994b:19, 68). Grav 67 har ett påtagligt kraftigt brandlager med 340 g. brända ben koncentrerade i centrum tillsammans med ett lerkärl. Vad som dock gör grav 67 lite mer unik är dess påtagliga fyndriktighet; bland annat återfanns 126 + 40 pärlor av glas respektive brons som bildar en anmärkningsvärd uppsättning pärlor, och det är med stor sannolikhet en kvinna som gravlagts (Nylén & Schönback 1994b:78f).

Med ledning av pärlorna och fibulorna kan graven dateras till tidig vendeltid (Nylén & Schönback 1994b:86).

Grav 26 utgjordes av en oregelbunden stensättning som med sina egenskaper står ut i jämförelse med de andra brandgravarna på gravfältet. I de översta lagren återfanns ett brandlager och i östra delarna av detta lager återfanns ett lerkärl och rikligt med brända ben som tycks ha legat i krukan. Brandlagret fortsatte ner i en fördjupning till gravens botten där ytterligare ett lerkärl och brända ben återfanns (Nylén & Schönback 1994:35ff). I det övre lagret påträffades gravfältets största benmängd, 4000 g. och ytterligare 140 g. återfanns i fördjupningen. Den osteologiska analysen visar dock inte på någon större skillnad i benen och att det troligtvis bara är en gravläggning. Spekulationer gör gällande för att grav 26 kanske kan vara en variant på båtgrav då de många nitar och spikar som återfanns kan tyda på att det funnits en båt med i gravbålet. Med hänsyn till de opaka, gula och röda pärlorna kan graven dateras till vendeltid (Nylén & Schönback 1994b:84).

Grav 59 har en rund stensättning men var placerad i myllret av gravar kring grav X vilket gör det svårt att säkra stensättningens form och storlek. Även denna grav bestod av ett lerkärl med järnföremål placerat på botten av graven och runt omkring låg ett brandlager med 120 g. brända ben (Nylén & Schönback 1994b:69). Föremålen bestod framförallt av delar till ett betsel härrörande från vikingatid (Nylén och Schönback 1994b:86).

4.2.2 Oklara stensättningar med brandlager

Grav 24 hade en oklar, gles stensättning med ett brandlager från gravens yta till botten med 45 g. brända ben, och endast ett par fynd (Nylén & Schönback 1994b:34). Grav 60 hade en något tätare stensättning och ett brandlager med 50 g. brända ben och ett par fynd (Nylén & Schönback 1994b:72).

Grav 12 A återfanns ovanpå anläggning 12 B som möjligtvis kan ha varit stensättning till en äldre grav men denna påträffades aldrig. Grav 12 hade en oklar stenläggning och bestod av ett brandlager med 80 g. ben och ett fåtal fynd (Nylén & Schönback 1994b:22). Grav 19 A påträffades även den på en anläggning, den redan nämnda anläggningen 19, vilken hade en vällagd stensättning med en klar yttre kantkedja. Grav utgjordes av en troligtvis rund stensättning med en eventuell kantkedja lagd ovanpå anläggningens stensättning. Graven bestod av ett brandlager med 600 g. brända ben och ett tiotal fynd (Nylén & Schönback 1994b:30f).

4.2.3 Oklara stensättningar med ett fåtal brända ben

Grav 8, med sin mycket glesa stensättning, innehöll endast ett fåtal brända ben, 10 g. och bland de fåtal fynd som återfanns hittades bland annat en bågfibula som förekommer i både mans- och kvinnogravar. Bågfibulan är också ledande i dateringen av graven till vendeltid (Nylén & Schönback 1994b:19, 84). Grav 63 låg till viss del under andra stensättningar och var därför skadad och svårtolkad, och enbart ett fåtal brända ben, 15 g. och inga fynd påträffades i graven (Nylén & Schönback 1994b:74). Grav 64 tycktes också skadad och var mycket oregelbunden men placerad intill en jordfast sten. Ett fåtal brända ben, 5 g. återfanns under stensättningen i söder medan ett lerkärl med ett fåtal fynd stod i

den norra delen och inte tycktes ha fungerat som benbehållare (Nylén & Schönback 1994b:75).

Sammanfattningsvis uppvisar de oklara stensättningarna tre olika gravskick, där 7 gravar hade ett blandgravskick, 4 gravar uppvisade ett brandlager och ytterligare 3 gravar hade ett fåtal brända ben.

4.3 Skadade stensättningar

Alla 7 gravarna i den här kategorin var mer eller mindre förstörda av husbygget, och mycket av det som tidigare funnits i gravarna återfanns i schaktmassor på tomten från grundgrävningen till huset (Nylén & Schönback 1994b:191ff). Flertalet av gravarna i den här kategorin dateras till vikingatid.

Grav 2 låg ursprungligen placerad i sydöstra kanten på grav X, och förstördes av schaktet till husgrunden. Graven hade en oregelbunden stensättning placerad på stensättningar från äldre gravar, och direkt på dessa återfanns ett brandlager med 130 g. brända ben samt ett grovt lerkärl i en gravgömma bestående av en stencirkel täckt med en flat sten. Lerkärlet var fyllt med järnföremål och ett fåtal brända ben (Nylén & Schönback 1994a:94). Grav 2 hade alltså ett blandgravskick och bland de många föremål som återfanns i lerkärlet hörde de flesta till en nästan komplett ryttarutrustning för både ryttare och häst. Föremålen kan med hjälp av jämförelser med liknande fynd från Birka, liksom förekomsten stigbyglar och andra utmärkande egenskaper dateras till 900-talets slut. Den osteologiska analysen visar att det är en man i 20-40 års åldern som gravlagts, och till hans personliga utrustning hör en torshammare (Nylén & Schönback 1994a:94ff).

Grav 61 låg till vänster om grav 2 på den södra kanten av grav X och förstördes till $\frac{3}{4}$ delar av husets grundfundament, framförallt förstukvisten och entrétrappan. Gravens stensättning hade varit en rund stensättning och hade eventuellt även en kantkedja. Endast ett fåtal fynd återfanns, tillsammans med ett fåtal brända ben; 18 g. Dock återfanns många föremål i den schaktmassa från utgrävningen till trappen som låg direkt intill graven, och den kan alltså innehållit betydligt mer föremål (Nylén & Schönback 1994b:73). Grav 32 var placerad på den östra kanten av grav X och förstördes till vissa delar av garagedfarten på husets högra kortsida. Även denna grav har ursprungligen haft en rund form, och 200 g. brända ben återfanns i ett brandlager tillsammans med ett fåtal fynd inklusive ett lerkärl på botten av graven (Nylén & Schönback 1994b:44). Strax nedanför grav X östra begränsning återfanns grav 56 som var nästan helt förstörd av garagedfarten. Hur stensättningen för graven sett ut går inte att utröna, endast ett sotlager med ett fåtal brända ben, totalt 1 g. återfanns tillsammans med ett fåtal vapenfynd (Nylén & Schönback 1994b:69). Med bakgrund av fyndmaterialet är den gravlagde med stor sannolikhet en man och jämförande analyser daterar fynden till vikingatid (Nylén & Schönback 1994b:83). Garagedfarten skadade även en tredje grav, grav 31, som hade en oregelbunden stensättning. På den södra delen av gravens botten låg ett tunt benlager med brända ben från en äldre man samt ett lerkärl och det enda fynden var benfragment, troligtvis från en kam (Nylén & Schönback 1994b:69).

Gravarna 47 A och 47 B täcktes av en oregelbunden stensättning som troligtvis varit en del av en större anläggning men som förstörts av en nyanlagd brunn till huset samt ett ledningsschakt. Stensättningen täckte till viss del den västra delen av grav X och anläggningen tycks ha varit stor, uppskattningsvis 4 x 10 meter. Grav 47 A återfanns centralt under den kvarvarande stensättningen och utgjordes av ett tunt brandlager med totalt 170 g. brända ben från en vuxen man. Grav 47 B återfanns som ett brandlager med 55 g. brända ben under stensättningens kant, tillsammans med ett krossat lerkärl. Totalt återfanns endast tre fynd i hela anläggningen (Nylén & Schönback 1994b:63, 217). Lerkärl tillhör en typ som huvudsakligen användes under 900-talet (Nylén & Schönback 1994b:85).

Norr om grav X, strax utanför dess gräns, återfanns grav 66 A + B. Gravarna markerades av en stensättning där den södra delen var bortschaktad, när är dock okänt. En stensamling i ena änden markerade grav 66 A som innehöll ett brandlager (Nylén & Schönback 1994b:76f). Det visade sig i sin tur innehålla ben från två individer; en äldre individ och ett barn (inf. I-II) (Nylén & Schönback 1994b:218). 66 B hade bara ett par stenar som gravmarkering men innehöll en påtaglig benmängd, 1800 g. i sitt brandlager och där återfanns också ett tiotal fynd. Kamfragment utgör en del av fyndinnehållet och kan möjligen dateras till folkvandringstid. På grund av skadorna går det inte att avgöra om det rör sig om en eller två gravläggningar, men den osteologiska analysen kan konstatera att det rör sig om ett barn och en vuxen individ i gravarna (Nylén & Schönback 1994b:86).

4.4 Övriga kategorier

En grav på gravfältet uppvisade tydliga tecken på att en gång varit triangulär, grav 11. I dess västra del syntes tydliga spår efter en triangulär kantkedja som sporadiskt fanns bevarad rund den övriga stensättningen. Centralt under stensättningen återfanns ett brandlager med 100 g. brända ben och ett fåtal fynd, bland annat pärlor. Anmärkningsvärt är att en av pärlorna från denna uppsättning återfanns i den närliggande grav 14 (Nylén & Schönback 1994b:21). Triangulära stensättningar förekommer sporadiskt under hela järnåldern men har en tydlig förankring i äldre järnålder (Bennett 1987:71). Det är framförallt män som gravlagts under tresidiga stensättningar och formens funktion som avbildning av världsträdet har diskuterats (Olausson 2008:255ff). Graven under Tunas triangulära stensättning dateras dock till sen vendeltid baserat på pärlornas detaljer (Nylén & Schönback 1994b:84).

Grav 3 hade en tydlig avlång stensättning som dolde ett oregelbundet brandlager med 200 g. brända ben och ett krossat lerkärl samt ett fåtal fynd (Nylén & Schönback 1994b:14). Om stensättningen någon gång haft en annan form går inte att avgöra.

Fem brandgravar i materialet saknade helt stensättning är omarkerade. Grav 53 utgjordes av en samling brända ben, 160 g., tillsammans med ett krossat lerkärl och fragment av en kam (Nylén & Schönback 1994b:66). Den osteologiska analysen av benen visar att individen i graven var en äldre man (Nylén & Schönback 1994b:217). Direkt under torven återfanns 30 g. brända ben och ett kamfragment som utgjorde grav 57 (Nylén & Schönback 1994b:69). På kanten

till grav X återfanns grav 62, som bestod av ett brandlager med 16 g. brända ben och ett krossat lerkärl samt ett fåtal fynd, bland annat pärlor och kamfragment (Nylén & Schönback 1994b:62). Mellan två gravar, 59 och 33, återfanns en ansamling ben, 230 g., i ett brandlager tillsammans med ett krossat lerkärl och flertalet fynd; bland annat en tärning, pärlor och kamfragment vilket utgjorde grav 65 (Nylén & Schönback 1994b:76). Kammens ornament daterar denna grav till vikingatid, alltså till samma tid som de gravar som den angränsar till (Nylén & Schönback 1994b:86). Grav 74 bestod endast av ett tunt brandlager med en relativt stor benmängd, 820 g., och centralt i det återfanns fragment av ett lerkärl tillsammans med tioalet fynd (Nylén & Schönback 1994b:80).

4.5 Sammanfattning av gravkategorierna

Av de sammanlagt 53 brandgravarna hade 46 av dem en stensättning. De runda stensättningarna utgör alltså drygt hälften av stensättningarna på gravfältet, och dessa fördelar sig inom fem olika kategorier. De oklara stensättningarna utgör en tredjedel av stensättningarna och de andra utgörs av skadade stensättningar eller de två övriga formerna; avlång och triangulär. Fem brandgravar saknade stensättning och tre gravar innehöll två gravläggningar.

Runda stensättningar: 22 st.

BIX: 10

FIX: 7

GIX: 1

FIN: 1

DIX: 3

Oklara stensättningar: 14

Skadade stensättningar: 7

Övriga former: 2

5. ANALYS

5.1 Gravarnas ålder

Genom att studera stensättningarnas utseende och vidare analyser med hjälp av fyndmaterial och gravarnas stratigrafi på gravfältet kan flertalet av gravarna placeras in i ålderskategorier. Det är näst intill omöjligt att närmare datera enskilda stensättningar utifrån dess utseende och form, då relativt liknande konstruktioner förekommer under hela järnåldern. Det är först när stensättningarna placeras in i ett större sammanhang i sin omgivning som en relativ datering kan ske. Närmare, mer exakt datering sker med hjälp av föremålsanalyser, prover för ¹⁴C-datering samt stensättningens utseende. Under folkvandringstid minskar förekomsten av vissa egenskaper i stensättningarna, så som yttre kantkedja, kantkedja samt mittsten. Stensättningarna skapas i större utsträckning av ett mer blandat stenmaterial men likväl ofta jämnt och tätt lagda varför de förefaller att vara klart avgränsade mot den omgivande markytan (Bennett 1987:154). Förekomsten av djurben i större mängder börjar förekomma i gravar först under slutet av äldre järnålder och folkvandringstidens tidigare skeden. Hund och får/get har dock förekommit i gravar under hela järnåldern (Bennett 1987:117).

Sett till Mälardalskapen kan följande tendenser ses i järnåldergravarna i förhållande till dess ålder:

- Under äldre järnålder är de runda stensättningarna vanliga men andra former på stensättningarna förekommer relativt ofta. Det handlar då om en förekomst av rektangulära och oregelbundna stensättningar, liksom konstruktionsdetaljer som klumpsten och resta stenar.
- Under folkvandringstid ökar förekomsten av runda stensättningar på gravfälten, och andra former avtar i frekvens. Denna tendens håller i sig över vendeltid.
- Under vikingatiden är runda stensättningar vanliga, men de är nu inte längre lagda med samma precision och omsorg. Andra former på stensättningarna förekommer återigen allt mer frekvent (Bennett 1987:151).

Ovan nämnda tendenser stämmer relativt väl överens med stensättningarna på Tuna. De *äldre gravarna* härrör från folkvandringstid (400 - 550 e.Kr.) och hit räknas sju av gravarna (grav 1, 29, 34, 40, 41, 66, 81). Ytterligare sex anläggningar kan antas höra till de äldre delarna av gravfältet (17, 19, 27, 69, 70, 77). Detta baseras framförallt på deras stratigrafiska position på gravfältet men också resterna av deras respektive stensättningar som uppvisar äldre konstruktionsdetaljer. De äldre gravarna skiljer sig från de övriga framförallt genom att de karaktäriseras av att vara mer väl lagda med ett mer medvetet val av stenmaterial och respektive stens placering i stensättningen (Nylén & Schönback 1994b:196f). Detta överensstämmer väl med de folkvandringstida gravar som återfinns i Mälardalskapen (Bennett 1987:151). Dateringarna av gravarna har skett framförallt med hjälp av fyndmaterial i gravarna. Genom analyser av stensättningen på grav 1 och de nämnda anläggningarna syns också tydliga drag från de äldre delarna. Vad som finns kvar av anläggning 77 uppvisar tydliga drag från äldre järnålder, med en tydlig kantkedja och mycket fint, väl lagd stenmaterial i själva stensättningen (Nylén & Schönback

1994b:186). Anläggning 17 var också välkonstruerad med ett finare stenmaterial, och anläggning 19 har en kantkedja och ett inre stenmaterial som var mycket vällagt (Nylén & Schönback 1994b:30, 179).

De *yngre gravarna* härrör från vendeltid (550-800 e.Kr.) och de är något fler till antalet, nio stycken (grav nr. 6, 7, 8, 11, 14, 26, 39, 46A, 51, 67, 85). Dessa gravars stensättningar är inte lika vällagda som de äldre; de uppvisar inga tecken på samma precision i stensättningarna som några av de äldre stensättningarna. Ingen av stensättningarna uppvisar tecken på en större diameter än de övriga och ingen av de yttre kantkedjor som återfunnits på gravfältet tillhör dessa stensättningar. Vad som dock är påtagligt är ett större fyndmaterial i de vendeltida gravarna i jämförelse med de äldre folkvandringstida gravarna. Detta är helt i enlighet med det resultat som Bennett uppvisar (Bennett 1987:157f).

Ett antal gravar, elva stycken (grav nr. 2, 15, 33, 37, 47 B, 56, 59, 65) har ett fyndmaterial som tydligt indikerar att de härrör från *vikingatid*. Flertalet av de vikingatida gravarna hade stensättningar som liknade de övriga på gravfältet, och några hade också en kantkedja. Bennett beskriver att en tendens i stensättningarna under vikingatid är att de är mer oklara och oplanerade i sin konstruktion (Bennett 1987:151). Det överensstämmer inte fullt ut med mitt material. Många stensättningar på gravfältet är oklara, men tydliga konstruktionsdetaljer återfinns från alla tidsperioder som finns representerade på gravfältet. Roten till detta kan möjligtvis finnas i gravfältets långa tradition. De vikingatida gravarna var nästan alla placerade strax öster om grav X och de var därför i stor utsträckning drabbade av skador från husbygget. De vikingatida gravarna bidrar till gravfältets helhetsbild och på grund av deras antal och i vissa fall anmärkningsvärda gravgåvor utgör de en viktig del i den fortsatta analysen. Vidare var det i stor utsträckning män som gravlagts i de vikingatida gravarna på ett gravfält där framförallt kvinnor gravlades under vendeltid. De, med säkerhet daterade, vikingatida gravarna utgörs uteslutande av män med relativt hög status att döma av gravgåvorna, och dessa gravar utgör en klar distinktion från de övriga gravmaterialet på gravfältet. Detta är relativt unikt, särskilt då de är placerade på ett gravfält som under en lång period dominerats av betydande kvinnogravar.

Övriga gravar som inte nämnts ovan hör till den grupp gravar som inte kan dateras varken med hjälp av stensättningens utformning eller fyndmaterialet. Dessa *odaterade gravar* utgör en stor grupp, total 26 stycken. Att de inte med säkerhet kan dateras beror dels på att de inte uppvisar ett daterbart innehåll samt att deras stensättningar i stor utsträckning är oklara eller skadade. Flertalet av de odaterade gravarna har relativt vällagda stensättningar och de kan med härledning av Bennett sägas höra hemma i slutet av folkvandringstid in i vendeltid (Bennett 1987:20ff). Grav 3 och grav 20 uppvisar karaktären av att vara lagda enligt vendeltida tradition, medan grav 16, 18 och 36 ger intrycket av att ha varit mycket vällagda och såldes skulle kunna vara folkvandringstida. Två gravar, placerade i direkt anslutning till flertalet av de vikingatida gravarna skulle kunna tillhöra vikingatid, baserat på fyndmaterial och jämförelser med de övriga vikingatida gravarnas utseende.

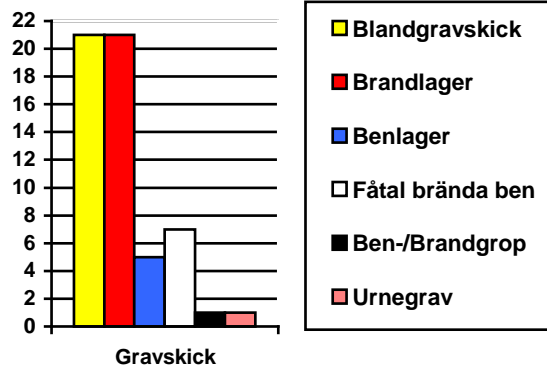
De äldre delarna av gravfältet domineras av grav X och brandgrav 1, och övriga brandgravarna är placerade runt om dessa två gravar utan att de inverkar på varandra stensättningar. De vendeltida brandgravarna återfinns i sydöst på gravfältet yttre delar, samt strax sydöst om grav X stensättning. Väster om dessa gravar återfinns båtgravarna från samma tid. De vikingatida gravarna återfinns framförallt i en samling delvis på och strax öster om grav X kantkedja (se bilaga).

Samtliga stensättningstyper återfinns genom hela järnålder. Kategorierna FIX, DIX och GIX innehåller alla enbart daterbara gravar, medan de odaterbara återfinns i de övriga kategorierna. Detta understryker att klara stensättningar och daterbara gravar går hand i hand och understryker vikten på att även studera stensättningarna som komplement till fynd för datering av gravar i framtiden.

5.2 Gravskick

De gravskick som förekommer på Tunagravfältet är

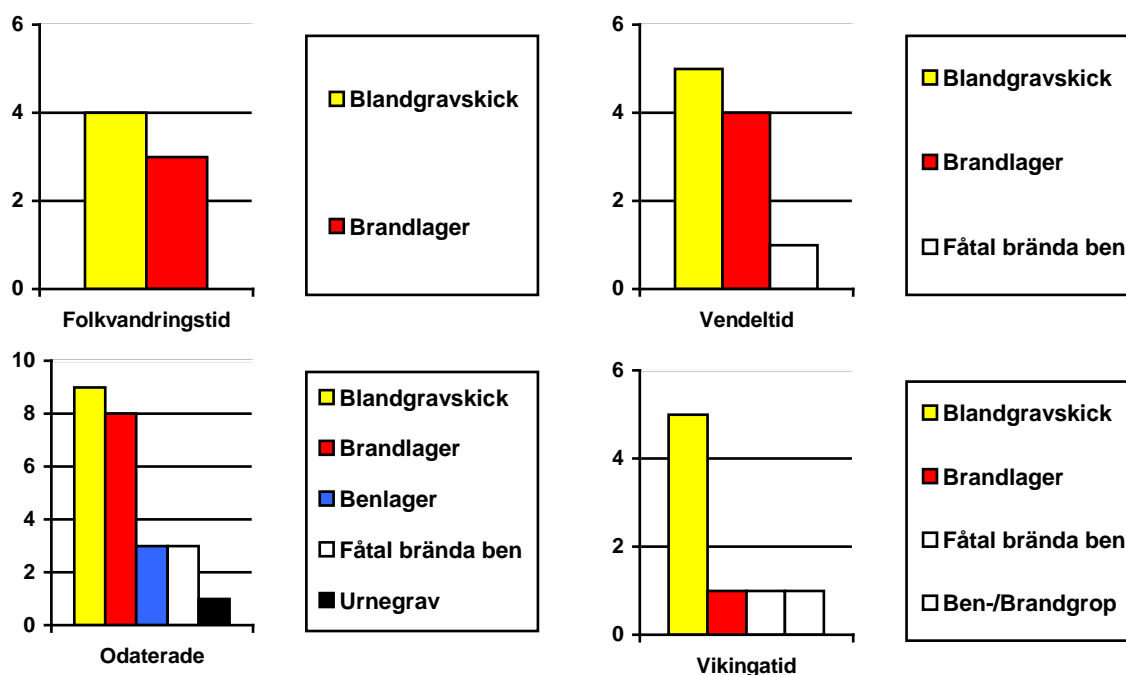
- Blandgravskick (II + V)
- Brandlager (V)
- Benlager (III)
- Fåtal brända ben (I)
- Brandgrop (IV)
- Urnegrav (II)



I brandgravarna fördelar sig gravskicken enligt statistiken intill. Alla gravar finns representerade i den här sammanställningen, men det ska noteras kan vara svårt att med säkerhet veta om de gravar som har skadats av huset möjligen har haft någon ytterligare detalj i sitt respektive gravskick som skadats. Brandlager och benlager skiljer sig åt genom förfarandet av benen. Ett brandlager återfinns i de gravar där bålet skett på platsen för graven och de har antingen lämnats som rester efter gravbålet i en bensamling eller samlats ihop och placerats i en urna. Benlagret består i sin tur enbart av de brända benen som man tagit vara och ibland rengjort från kol och brandrester och sen spridit ut på gravplatsen (Bennett 1987:78).

Det är två gravskick som klart dominerar gravfältet och det är brandlagret och det så kallade blandgravskicket. Längre registrerades gravar med inslag av både lerkärl och brandlager som gravar med brandlager i den arkeologiska litteraturen och forskningen. Under senare delen av 1900-talet började man dock skilja de två åt och Bennett väljer att kalla det för blandgravskick vilket även är fallet i denna undersökning (Bennett 1987:90f). Dessa två gravskick är också dominerande i Bennetts material (Bennett 1987:78). Brandgravskick förekommer under hela järnåldern, med en viss tyngdpunkt för de senare delarna, och även ett fåtal brända ben förekommer relativt frekvent under hela järnåldern. Benlager och brandgropar är gravskick som generellt kan sägas höra hemma i äldre järnålder, medan urnegravar är vanligare under folkvandringstid och yngre järnålder där brandgravskicket dominerar.

Blandgravskicken förekommer enbart på gravfält med en tyngdpunkt på folkvandringstid med kontinuitet in i yngre järnålder (Bennett 1987:155). Om man tittar på den datering som gjorts ovan i förhållande till gravskicken



fördelas dessa såhär. Diagrammen uppvisar en bild som till viss del överensstämmer med Bennetts material då blandgravskicket och brandlagret är tydligt dominerande. Enstaka brända ben återfinns i vendel- och vikingatid samt i de odaterade gravarna men saknas i de vällagda och relativt tydliga folkvandringstida gravarna. En tydlig minskning av enbart brandlager syns i de vikingatida gravarna där en urna som fungerat som behållare för gravbålsresterna nästan alltid återfinns i graven.

Om man studerar gravskicken i förhållande till gravarnas kategorier är både bland- och brandlager jämnt spritt över alla gravtyper, och detta gäller även för kategorin ett fåtal brända ben. Vidare kan konstateras att rena benlager endast återfinns i kategorin BIX samt i de ommarkerade gravarna. Utifrån denna bild kan en klar relation mellan gravskick och stensättning inte fastställas. Vidare uppvisas ingen enhetlig bild av gravfältets brandgravar mer än att brandlager och blandgravskick är de dominerande, och att antalet gravskick på gravfältet ökar i takt med gravfältets ålder och under vikingatid uppträder de flera olika gravskick medan det under folkvandringstid bara förekommer två gravskick.

5.3 Det osteologiska materialet

Mängden ben i brandgravarna på Tuna varierar inom ett spann mellan 3 g. upp till 4000 g. med ett medeltal på 414 g. och benmängden i brandgravarna varierar alltså påtagligt. I förhållande till gravkategorierna går det inte se något förhållande, då benmaterialets mängd är spridd över alla gravtyper, och inom varje kategori växlar från ett fåtal brända ben till större mängder utan någon som helst konsekvens.

Gravar med en benmängd över 500 g.

Grav	Ålder	Kat.	Mängd	Kön
26	Vendeltid	Oklar + V2	4000 g.	♀
4	Odaterad	BIX + V	1650 g.	
85	Vendeltid	FIX + V	1600 g.	♀
81	Folkvandringstid	BIX + V	1100 g.	♀?
45	Odaterad	BIX + V	1020 g.	♂?
74	Odaterad	Ofylld + V2	820 g.	♂
14	Vendeltid	FIX + V2	680 g.	♀?
19	Odaterad	Oklar + V	600 g.	
18	Odaterad	BIX + V2	590 g.	♀
46	Vendeltid	BIX + V	550 g.	♀

Enbart 10 gravar uppvisar en benmängd på mer än 500 g. och bara 5 gravar har en benmängd över 1000 g. Som framgår av diagrammet är benmängden spridd mellan åldrar och kategorier, och detta representerar också bilden överlag i materialet. Bland de tio gravarna med en benmängd över 500 g. återfinns de i kategori BIX. Vidare kan konstateras att 6 av 10 gravarna är könsbedömda som kvinnor osteologiskt och/eller mer hjälp av föremål.

Den osteologiska analysen visar att det vanligast förekommande benfragmentet från människa i brandgravarna är skalltak. Då de flesta gravar innehåller en relativt liten mängd benmaterial har könsbedömningen av individerna i gravarna i stor utsträckning varit svår att genomföra. Endast tolv individer har könsbedömts av Ihregren, av dessa är två kvinnor och tio män men flertalet av dessa är osäkra (Nylén & Schönback 1994b:203ff). Den osteologiska könsbedömningen måste kompletteras av en könsbedömning baserat på fynden i brandgravarna för att skapa en mer komplett bild av gravfältet.

Kranier och skalltak kan ge viktiga indikatorer på ålder varför åldersbedömningen tycks ha varit betydligt lättare att genomföra än könsbedömningen, och nästan alla gravarna har åldersbedömts med endast ett fåtal är osäkra fall. Bennett konstaterar i sin avhandling att det överlag tycks föreligga en ökad förekomst för åldersgrupperna *maturus* och *senilis* i mansgravarna, medan *adultus* är jämnt fördelade över båda könen. Den osteologiska

Ålder	Antal individer
Infans I+II (0-7 + 7-14 år)	2
Juvenis (ca. 14-20 år)	4
Juvenil - Adult (ung - vuxen)	1
Adultus (ca. 20-40 år)	15 (4♂ 1♀)
Adult (vuxen)	13
Adult - Maturus	1
Maturus (ca. 40-60 år)	14 (4♂ 1♀)
Maturus - Senilis	2 (2♂)
Senilis (60 år -)	0
Människa konstaterad	2
Människa ?	2
Totalt	55 individer i 53 gravar.

åldersbedömningen indikerar att det skulle finnas en övervikt av män i

gravmaterialet, men när könsbedömningen sker med hjälp av gravgåvor i de övriga gravarna syns ett stort antal kvinnorelaterade föremål (Bennett 1987:112). Denna bild uppträder också i brandgravarna på Tuna; männen har i större utsträckning kunnat könsbedömas genom osteologisk analys medan kvinnogravarna i större utsträckning bedömts med hjälp av gravgåvorna.

Djurben har identifierats i 27 av gravarna, och totalt finns 8 arter representerade. Hund är den klart vanligast förekommande arten, och i de fall där de enbart förekommer ett djur i gravarna är det uteslutande hund, med undantag av grav 33 som enbart har katt representerat, samt grav 39 som har fragment från får/get (Nylén & Schönback 1994b:84f). Ytterligare en grav saknar hund i sitt material men uppvisar fragment från andra djurarter, grav 85, där höns

Art	Antal gravar
Hund	24
Häst	15
Får/get	8
Svin	6
Nöt	5
Katt	3
Gås	1
Höns	1

och svin återfinns bland benresterna. Förutom ett fåtal fall av obrända tänder från nöt och svin rör det sig om brända ben. Häst är den näst vanligaste djurarten i gravfältsmaterialet, och i alla gravar där häst återfinns förekommer även hund. Häst och hund är också en vanlig kombination på flertalet gravfält i Mälardalen (Bennett 1987:117). I fem av gravarna där häst förekommer återfinns också någon form av häst- och/eller ryttrarutrustning.

Får och/eller get är inte så vanlig förekommande på gravfältet och det avviker lite från Bennetts material vid en jämförelse, där får/get är mycket vanligt i brandgravar från folkvandringstid (Bennett 1987:116). Två obrända tänder från får/get förekommer, och alla de fragment från nöt som förekommer i materialet är även de obrända tänder. Svin förekommer både som brända fragment och obrända tänder (Nylén & Schönback 1994b:206). Katt är ett relativt ovanligt fynd på gravfält från denna period i Mälardalen, och forskning på regionen visar på att katt enbart återfinns i vikingatida gravar. Katt skulle alltså kunna vara en del av dateringsarbetet av framtida gravar om forskningen utvecklas ytterligare (Nylén & Schönback 1994b:209). De tre katter som återfunnits på Tuna härrör även de till vikingatida gravar. (Se vidare i bilaga för alla djurkombinationer).

Ett benmaterial på över 1000 g. indikerar i de flesta fall på att flertalet djurarter finns representerade i gravmaterial (Bennett 1987:127). Denna teori stämmer väl överens med den bild som kan ses i materialet för den här uppsatsen, där samtliga gravar med en benmängd över 500 g. har minst en djurart representerade i graven. Större benmängder i gravarna anses vidare stå i klar relation till den sociala statusen hos den gravlagda individen (Bennett 1987:116). Vidare torde det finnas en skillnad mellan djuroffer och matoffer, där vissa djurarter fungerat som färdkost medan andra var följeslagare och ytterligare andra djurarter fungerade som statussymboler (Bennett 1987:16). Vidare tycks antalet djurarter vara kopplade till mängden ben i graven snarare än till tidsåldern, då det i de äldre gravarna med större benmängd också förekommer djurarter. När benmaterialet sätts i relation till gravtyperna och deras egenskaper kan ett visst samband ses mellan en högre benmängd och

stensättningar av typ BIX, men inget vidare samband i förhållande till stensättningens storlek kan ses.

5.4 Föremålen i gravarna

Föremålsbestånden i brandgravarna förändrades under järnåldern. Under tidig järnålder var det nästan uteslutande kvinnor som fick gravgåvor, men under folkvandringstid ökar förekomsten av gravgåvor hos männen (Olausson 2008:243). Gravgåvorna uppvisar ett ojämnt mönster sett till sitt antal i gravarna, en del gravar har många föremål medan andra innehåller ett påtagligt mindre antal. Kanske har detta sin främsta förklaring i individens ålder, kön och sociala status (Bennett 1987:40). Det är framförallt föremål från klädedräkten och andra tillbehör till individens utstyrsel samt personliga föremål som finns representerade i brandgravarna. Kanske var det därför som kvinnorna åtföljdes av gravgåvor tidigare än männen under järnåldern då kvinnan hade fler individuella föremål som hörde dräkten till i jämförelse med mannen (Olausson 2008:243). De fyndrikaste gravarna härrör från vendeltid och vikingatid, och de flesta fynden återfinns i gravar med ett blandgravskick, och i stensättningar av typ FIX.

Fragment av kammar i ben, med eller utan ornament är de vanligaste föremålen i gravarna, och kammar förekommer i 27 av gravarna, och även över hela gravfältets aktiva perioder. Kammar är ett mycket vanligt fynd i gravar från järnåldern, och de tycks utgöra ett mycket individuellt ting. Bennett har studerat svenskt etnologiskt material och då framförallt seder kring begravningen. I detta material finner hon beskrivningar av hur liket görs i ordning inför begravningen under 1700-talet. Efter tvättning kammades den döde ordentligt, och kammen skulle sen brännas eller läggas tillsammans med den döde i kistan. Detta för att hår som lossnat skulle kunna hamna hos de onda och skada dem (Bennett 1987:27). Denna sed kan som så många andra traditioner ha haft en lång historia och kanske utgör det en förklaring till kammens förekomst i gravarna. Klart är att kammar är en viktig del i den personliga utrustningen under järnålder.

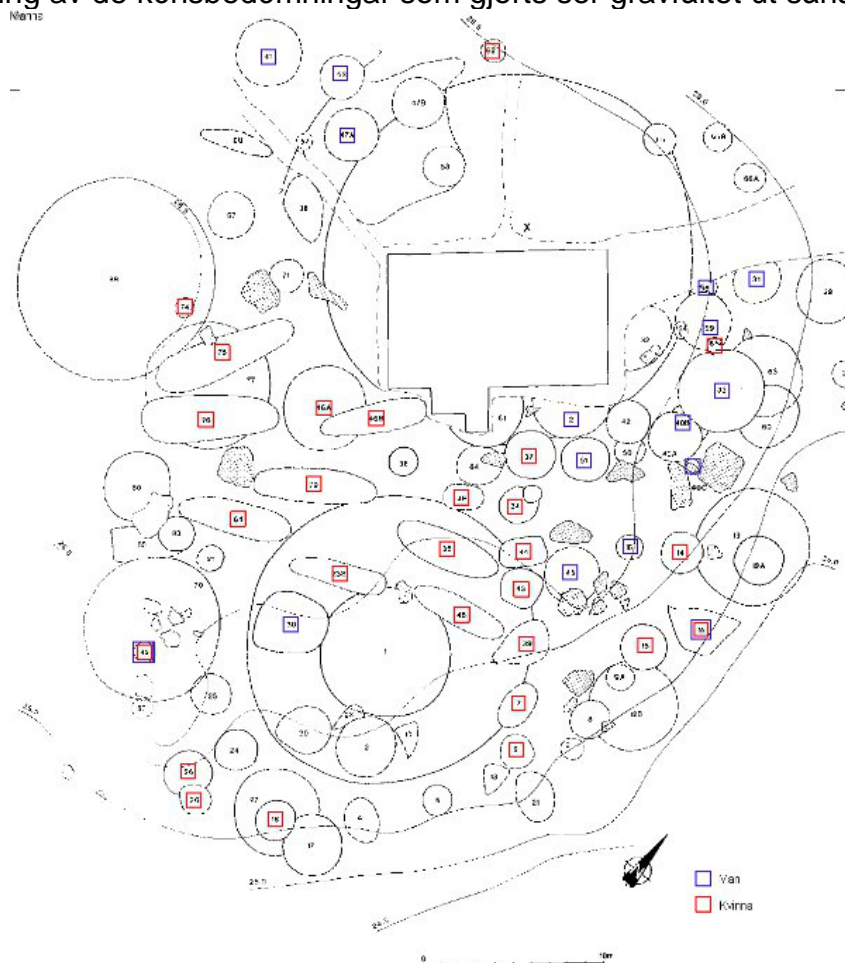
Föremål	Antal gravar
Kam	27
Pärlor	14
Spik	13
Bryne	10
Ten	10
Kniv	8
Nitar	8

Fibulor och spännen utgör vanligt förekommande föremål i folkvandringstida gravar, och dessa har utgjort delar av klädedräkten (Bennett 1987:94f). Fibulor återfinns i fyra av brandgravarna på Tuna, och samtliga fyra har daterats till vendeltid, bland annat med ledning av fibulornas utseende i förhållande till referensmaterial. Endast ett spänne har återfunnits, och det i samma grav som en fibula (Nylén & Schönback 1994b:84ff). Flera brandgravar innehöll vackra pärlor i glas och brons, där glaspärlornas dekorationer har fungerat som ledande i dateringen av gravarna. Vidare har även keramik- och lerkärlsfragment samt de vikingatida gravarnas stridsutrustning fungerat som hjälp i dateringsarbetet och även för könsbedömningen (Nylén & Schönback 1994b:84ff).

Bennett för fram en teori av Bengt Schönback kring att en större förekomst av nitar i spikar i brandgravarna indikerar på att den döde placerats i en konstruerad träbåt och därefter bränts. Båtgravskicket skulle då utsträcka sig till att båtar även förekom indirekt i brandgravarna och inte enbart i de traditionella båtgravarna (Bennett 1987:95). Schönback är också redaktör till böckerna och arbetet med Tuna, och teorierna om båtgravarna blir extra intressant då Tuna är känt för sina kvinnliga båtgravar. Nitar och spikar förekommer i flera brandgravar. Grav 26 har, förutom ett stort antal spikar och nitar i sitt brandlager även en sådan utformning att det diskuteras om graven skulle kunna vara en båtgrav. Grav 26 är också den brandgrav med den största benmängden, flest antal djur och en av de gravar med de flesta fynden och den är också samtidigt med flera av brandgravarna (Nylén & Schönback 1994b:84). Det är enbart ett par gravar som är helt fyndtomma, och det går inte att skapa sig någon närmare bild av dessa gravar. Bennett konstaterar med hjälp av sitt material att de fyndtomma gravarna återfinns i alla gravskicket men med en liten övervikt för urnegravar och brandgravar med benlager med en liten benmängd. Vidare sjunker antalet fyndtomma gravar i takt med att brandgravskicket ökar (Bennett 1987:158). Detta kan också förklara att så få gravar på Tuna är fyndtomma då brandgravskicket dominerar på gravfältet.

5.5 Könsfördelning och övergripande mönster

Med ledning av de könsbedömningar som gjorts ser gravfältet ut såhär:



Baserat på karta ur Nylén & Schönback 1994b:194. Se vidare bilaga för större bild.

Utifrån bilden av gravarna ser man en tydlig könsfördelning på gravfältet. Kvinnorna är nästan uteslutande placerade i söder på gravfältet och männen på den norra sidan, och det tycks gå som en omarkerad linje i östvästlig riktning tvär över gravfältet. De manliga gravarna är också i stor utsträckning härrörande ur vikingatid, medan kvinnorna har sin största förekomst under vendeltid.

Kön och social status kan i viss mån utläsas ur stensättningarna, och kvinnliga gravar är i större utsträckning lagda av ett finare stenmaterial och mer vällagda, medan mansgravarna generellt är större och med en kantkedja placerad i direkt anslutning till stensättningen (Bennett 1987:159). Detta stämmer väl överens med de manliga vikingatida gravarna på Tuna vilka flera uppvisar spår av kantkedja. Med vägledning av Bennett skulle anläggning 17, 19 och 77, samt stensättning 18 vara kvinnliga gravar baserat på deras vällagda stensättningar. Grav 1 är vällagd med mycket detaljer och skulle därför kunna vara skapad för en kvinna, men dess påtagliga storlek skulle kunna vara för en man, eller en betydelsefull kvinna med hög social status.

Det kan även finnas ett samband mellan social status och hur väl benen tagits tillvara och behandlats efter gravbålet (Bennett 1987:114, 168). Mansgravar tycks i Bennetts material tycks, förutom att de karaktäriseras av större stensättningar, även ha en större benmängd (Bennett 1987:167). Detta kontrasterar mot mitt material, där det tycks vara kvinnorna som har den största benmängden (se diagram sid. 22). Påtagliga statusgravar tillhörande män tycks överlag saknas i mitt material fram till vikingatid, och de anmärkningsvärda gravarna på gravfältet har uteslutande könsbedömts till kvinnor. De kvinnor som under folkvandringstid och vendeltid fått begravingar likvärdiga en man av hög status, med stor benmängd och stora gravgåvor, har med hjälp av någon egenskap eller förmåga skapat sig sociala förutsättningar för en betydande position i samhället (Bennett 1987:168). Relativt få gravar återfinns på ett gravfält som används under en lång period, varför det måste ha varit utvalda individer som fick en plats på gravfältet. Vidare utgör de vikingatida rittargravarna och deras påtagliga koncentration en viktig indikation på en förändring i gravfältet. Varför dessa vikingatid gravar har placerats på denna plats och varför återstår att undersöka.

6. DISKUSSION, TOLKNING OCH RESULTAT

Mina frågeställningar inför analysen var:

- Hur ser brandgravarna och stensättningarna ut i förhållande till den gravlagda individen?
- Vilka var individerna; deras kön, ålder, och sociala status?
- Hur ser gravfältets sociala och rumsliga struktur ut?

Gravfältet på Tuna uppvisar en stor komplexitet sett till både yttre konstruktionsdetaljer och innehåll, men gravfältet saknar framförallt enhetlighet. Flera olika gravskick förekommer; både skelett och brandgravar samsas på gravfältet. Denna oenhetlighet kan även ses som ett resultat av att gravfältet varit i bruk under en lång tid och i det faktum att det framförallt är individer snarare än folkgrupper som gravlagts på gravfältet, då till gravfält för folkgrupper och familjer präglas av en större mångfald av gravlagda individer där alla generationer finns representerade och fler finns begravda i förhållande till gravfältets aktivitetsperiod.

Ett tydligt förhållande mellan stensättningarnas ålder och dess utseende finns, men stensättningarna yttre utformning och storlek var också beroende av den gravlagda individen. Stensättningen kan närmast ses som en slags gravsten för den gravlagda individen (Olausson 2008:235). Stensättningarna uppvisar mönster som upprepas och vissa konstruktionsdetaljer är genomgående. Tydligt är att stensättningarnas utformning styrts av regler och normer varför de går att kategorisera och till viss del generalisera. Vad som däremot står klart i de fortsatta jämförelserna är att det inte går att se några generella mönster i gravarnas innehåll. Detta tror jag beror framförallt på att gravarnas innehåll speglar individen och då varje individ är unik blir då också graven unik. Det är lätt att glömma bort att det som studerats faktiskt är en individs gravläggning skapad av dennes anhöriga, och inte enbart ett arkeologiskt material för klassificering och generalisering. Jag föreslår efter att ha genomfört det här arbetet att gravens yttre konstruktion styrdes av samhällets normer medan gravens inre speglar individen.

Gravgåvorna i brandgravarna ökar från folkvandringstid och framåt och ser man till gravgåvorna på Tuna rör det sig framförallt om individuella ting som tillhört individen i livet och som ger ett tydligt intryck av vem han eller hon var i livet och vilken position i samhället hon hade. Till exempel har kvinnor begravts tillsammans med en nyckel och lås vilket indikerar på att hon var en husfru med ansvar för nyckeln till gårdens hus och bodar. Männerna har vid flera tillfällen gravlagts med sin ryttarutrustning och sin häst och visar på att de var krigare. En av kvinnorna i båtarna har också gravlagts tillsammans med en stav med inristningar som kan indikera att hon var en prästinna. Gravgåvorna var alltså i första hand en spegling av det liv den döde levde.

Ett gravskick som anses typiskt manligt är högen som efterhand blir det dominerande statusgravskicket för män under andra hälften av järnåldern. Tuna ligger som nämnt ungefär en kilometer från Anundshög som har 9 högar och i dess närhet finns ytterligare 3 högar. Då Tuna saknar högstatusgravar för män kan man fundera på om dessa två gravfält, som använts under samma tid och

som återfinns intill samma kända färdväg, på något sätt samverkat? Placerades de mäktiga kvinnorna på Tuna och männen på Anundshög? Skeppssättningen på Anundshög står dessutom i samma riktning som båtgravarna på Tuna är placerade.

Det har alltsedan graven upptäcktes diskuterats vem kvinnan i grav X var. Med tanke på hennes gravgåvor kan man dra slutsatsen att hon var en mycket rik och troligtvis betydande person. Vidare har vissa av guldföremålen tydliga likheter med guld återfunnit i danska gravar från samma tid, och det är troligtvis därifrån hon härstammar. Kanske giftes hon med en man med mycket makt från trakten kring Badelunda för att knyta handelsförbindelser och stärka sociala band (Andersson 2006:14f). Då alla gravar är lagda runt omkring henne, och det faktum att ingen grav direkt inkräktar på stensättningen till grav X visar på att hennes existens och gravplats måste ha varit känd då de övriga gravarna anlades. Myten om kvinnan i grav X och hennes betydelse måste alltså muntligt ha förmedlats vidare i 28 generationer under 700 år, ett hisnande tidsspän i ett samhälle utan skriftspråk. Även detta understryker hennes betydelse och makt, och utifrån detta får gravfältet en utmärkande och social utgångspunkt.

Alla stensättningarna på gravfältet är relativt stora. Även om medeltalet är ungefär 2,74 m i diameter återfinns flera stensättningar med en diameter upp till mellan 4-6 m. Flertalet av de större stensättningarna hör till den äldre perioden av gravfältet, och baserat på stensättningarna kan man argumentera för att även dessa personer innehade en betydande position i samhället, även om den inte kan jämföras med kvinnan i grav X. Under vendeltid dominerar kvinnor gravfältet, med de unika båtgravarna i centrum. Kanske ansågs kvinnan i grav X vara deras anmoder och därför begravdes de i hennes direkta närhet. Även kvinnorna i brandgravarna uppvisar rika gravgåvor, framförallt dräkttillbehör och smycken, som indikerar att de tillhörde en rik familj. De vikingatida mansgravarna är unika på gravfältet, och gravarnas innehåll gör att flera av dem med stor sannolikhet kan sägas vara krigare och torshammaren indikerar att en av dem hade en hednisk tro. Utifrån detta i kombination med att Tuna tros ha varit ett religiöst centrum kan man diskutera om dessa krigare stred för att försvara den hedniska tron mot den antågande kristendomen. Att platsen var religiöst viktig indikerar även den kyrka som byggdes på 1200-talet i närheten av Tuna och Anundshög.

6.1 Utvärdering av Bennetts metod

Bennetts metod uppvisar ytterligare ett sätt att undersöka, tolka och vidare kategorisera och datera brandgravar med stensättning. Jag anser att metoden hjälpt mig i mitt arbete med att närmare studera brandgravarna på Tuna framförallt när det gäller att kategorisera och skapa sig en djupare inblick i gravfältet. Fördelarna med att studera stensättningarna var att jag fick en ökad inblick i vilket arbete som faktiskt krävdes för att anlägga en stensättning av de storlekar som återfinns på Tuna. Detta gav mig ytterligare en dimension att ta hänsyn till i den fortsatta analysen, där även gravens innehåll togs i beaktande. Framförallt var det vid jämförelsen av de olika stensättningstyperna och deras förändring över tid som var givande, då det gav en inblick i den samhällsförändring som pågick under perioden och som jag inte anser speglas lika tydligt i gravarnas innehåll. Nackdelarna med metoden återfinns i

bedömningsarbetet av stensättningarna utifrån fotografier och beskrivningar, som varit mycket svårt att få enhetligt och att med säkerhet fastställa stensättningens utseende utan att ha sett den på plats är mycket svårt. När metoden kan användas direkt på plats vid en arkeologisk undersökning av ett järnåldersgravfält med stensättningar tror jag den kommer till sin allra bästa nytta.

Jag anser också att det krävs fler analyser med hjälp av Bennetts metod för att en riktig utvärdering av metodens användbarhet. Därför skulle jag gärna se att liknande arbete gjordes i framtiden, och till exempel skulle jag gärna se jämförande studier av gravfält i närheten till Tuna-orter för att se om det finns några likheter och skillnader. Genom att göra jämförande studier skulle man dels få reda på mer hur unikt Tunas gravfält är, samt om Tuna-orter kan härledas till religiösa centrum.

6.2 Resultat

Resultatet av min genomgång och analys av brandgravarna på Tuna blir att:

- De varierande stensättningarna och gravarnas innehåll uppvisar en stor komplexitet, vilket möjligen kan ha sin förklaring i individernas unika betydelse.
- Gravfältet tycks ha dominerats av kvinnogravar fram till vikingatid, då ett ökat antal mansgravar anläggs på gravfältet.
- Gravfältet användes till största del för rika och betydelsefulla personer i samhället, kanske med religiösa egenskaper med tanke på platsen läge i ett troligt religiöst centrum.
- Gravfältet uppvisar en social stratigrafi med folk från samhällets elit - detta var inte gravfältet för gemene man. Enbart 69 personer har gravlagts under en kontinuerlig period av 700 år.
- Metoden som använts är väl fungerande som klassificeringssystem men den är ännu relativt oprövad och det vore intressant att se fler arbeten utifrån denna metod för framtida jämförelser av resultaten.

6. SAMMANFATTNING

Uppsatsen syftar till att bearbeta och nå ökad kunskap om brandgravarna och dess stensättningar på järnåldersgravfältet Tuna strax utanför Västerås. Förutom 53 brandgravar består Tuna även av fem kammargravar, varav grav X är den största och tillika Sveriges guldrikaste grav. Vidare har även 8 kvinnor gravlagts i båtar under vendeltid.

Frågeställningarna till uppsatsen fokuserar på hur brandgravarna och stensättningarna ser ut i förhållande till den gravlagda individen, vilka dessa individer var samt hur gravfältets struktur såg ut. Utifrån den kategoriseringsmodell som Agneta Bennett skapat för sin avhandling "Graven - Religiös och social symbol" har de 46 stensättningarna kunnat delas in i 4 olika huvudkategorier och ytterligare 5 underkategorier bland de runda stensättningarna. Brandgravarna uppvisade vidare ett flertal olika gravskick, men de dominerande var brandlager samt ett blandgravskick med både brandlager och urnegravskick. Sett till det osteologiska materialet från brandgravarna har 10 gravar en benmängd på över 500 gram, och 5 har en benmängd på över 1000 g. Den grav med det överlägset största benmaterialet är en kvinnograv från vendeltid med 4000 g. och där flera djurarter finns representerade. En större benmängd kan vara en indikation på en högre status, och djuren som återfinns i brandgravarna har haft olika funktion, dels som ledsagare och följeslagare, dels som mat. Den art som är mest representerad på Tuna är hund följt av häst, vilket är vanligt under järnåldern. Gravgåvorna ökar under den andra hälften av järnåldern, framförallt från folkvandringstid och framåt, och de mest förekommande gravgåvorna på Tuna är kammar följt av pärlor, spikar och brynen. Det har diskuterats att förekomsten av spikar och nitar i gravarna kan härröra från att den döde har kremerats tillsammans med en båt i trä. Då övervägande gravar från vendeltid är kvinnogravar ökar antalet gravgåvor som är typiskt kvinnliga så som pärlor, och gravgåvorna var oftast delar av klädedräkten samt personliga föremål och sådant som den döde kunde ha användning av i livet efter döden. Gravgåvorna var också starkt förknippade med den dödes liv och gärning.

Med hjälp av stensättningens utseende och stratigrafiska placering på gravfältet i kombination med analys av gravgåvor har delar av gravfältet kunnat åldersbestämmas och sju brandgravar kan med relativ säkerhet placeras in i folkvandringstid och nio till vendeltid. Ytterligare elva gravar har ett fyndmaterial som indikerar att de härrör från vikingatid och de är de yngsta gravarna på gravfältet. Tuna har en övervägande andel kvinnor som är gravlagda, med en ökad förekomst av manliga gravar först under vikingatid. Samtliga mansgravar, förutom en kammargrav, är placerade på den norra delen av gravfältet, medan de kvinnliga med undantag av två gravar är placerade på den södra delen av gravfältet. Sett enbart till stensättningarna har kvinnor i större utsträckningen fått en mer vällagd stensättning med finare stenmaterial, medan mansgravarna ofta är lite större och har en kantkedja placerad i direkt anslutning till stensättningarna.

Graven innehade en viktig funktion under järnåldern, och dess förändrade utseende speglar religiösa och samhälleliga förändringar. Gravens utseende och storlek speglade också till viss del den gravlagdas position och status i

samhället. Från folkvandringstid och framåt var gravskick där den döde kremerades det dominerande, och det var alltså en viktig del av begravningsceremonin. Det finns olika möjliga förklaringar till kremeringens betydelse och funktion; en är att den dödes ande frigjordes genom röken och elden och att den lättare kunde ta sig till dödsriket, och det kan även handla om en rädsla för att den döde skulle gå igen. Denna rädsla syns också i det faktum att den dödes kvarlevor på jorden ibland stängdes inne i urnor eller gravgömmor av sten. Vidare förändras även gravens yttre utseende, och över tid förändras stensättningarnas vällagda mönster till att bli mer otydlig och mer oplanerade i sin läggning. Stensättningarna börjar under senare delen av järnåldern att läggas i flera lager så att gravarna blir synliga ovan jord, och det har diskuterats om detta har sin förklaring i att gravarna nu fungerar som den dödes boning på jorden och därför måste synas för att inte vanhelgas till skillnad från de flata folkvandringstida stensättningarna som inte syntes ovan jord när gräs och torv växt över dem.

Utifrån analysen förs en diskussion kring gravfältet och dess komplexa gravar där frågeställningarna besvaras. Stensättningarna på gravfältet styrdes av regler och normer snarare än av individen, denne kom istället till uttryck genom gravgåvorna som medfördes i graven som var mer individuella och kopplade till den dödes liv. Individerna på gravfältet var övervägande kvinnor mer relativt hög status, och först under vikingatid kom män att gravläggas på gravfältet i en större utsträckning än tidigare. Gravfältet var ett högstatusgravfält och denna slutsats baseras dels på det relativt fåtal individer som fått äran att gravläggas där, men även på gravarnas placering i förhållande till grav X, de unika båtgravarna samt gravarnas innehåll som vid flera tillfällen är mycket rikt.

Tuna är ett unikt gravfält i Sverige om man ser till grav X och båtgravarna. Brandgravarna i sig är inte lika unika men deras placering på gravfältet och dess innehåll visar att även dess individer var viktiga. Att utifrån Bennetts kategoriseringsmetod och den fortsatta kombinationsanalysen har gravfältets studerats på ett strukturerat sätt och det skulle vara intressant att göra liknande studier på andra gravfält i regionen för att se hur dessa ser ut vid en jämförelse.

7. KÄLL- OCH LITTERATURFÖRTECKNING

7.1 Tryckta källor

Ambrosiani, Björn, 1964. *Fornlämningar och bebyggelse: Studier i Attundalands och Södertörns förhistoria*. Uppsala.

Andersson, Kent, 2006. "Dansk prinsessa död i Tuna" i *Spaning 2006:9-10*. Västerås.

Anund, Johan (red.) 2007. *Gården, tingen, graven: Arkeologiska perspektiv på Mälardalen*. Stockholm.

Backlund, Ingegerd, 2008. "Tiden då kvinnorna styrde över Tuna" i *VLT 2008-05-10*. Västerås.

Bennett, Agneta, 1987. *Graven - religiös och social symbol: Strukturer i folkvandringstidens gravskick i Mälardalenområdet*. Stockholm.

Bratt, Peter, 1999. *Anundshög. Del 1, Delundersökning för datering: Arkeologisk delundersökning av Anundshög, RAÄ 431, Långby, Badelunda socken, Västerås stad, Västmanland*. Stockholm.

Bratt, Peter (red.), 1998. *Forntid i ny dager: Arkeologi i Stockholmstrakten*. Stockholm.

Bratt, Peter, 2008. *Makt uttryck i jord och sten: Stora högar och maktstrukturer i Mälardalen under järnåldern*. Stockholm.

Brynja, Elisabeth, 1998. *Kammar från Mälardalen AD 350-600: Kammar från gravfält i Uppland, Södermanland och Västmanland*. Stockholm.

Ekelöf, Nina, 1991. *Tuna i Badelunda VS Ensta, Valsgårde: En jämförande analys mellan två gravfält*. C-Uppsats i arkeologi vid Stockholms universitet.

Ferenius, Jonas, 1971. *Vårby och Vårberg: En studie i järnålderns bebyggelsehistoria*. Stockholm.

Fernstål, Lotta, 2004. *Delar av en grav och glimtar av en tid: Om yngre romersk järnålder, Tuna i Badelunda i Västmanland och personen i grav X*. Stockholm.

Fernstål, Lotta, 2005. "Vem var kvinnan i en av våra rikaste gravar?" i *Populär arkeologi 2005:2*. Stockholm.

Fernstål, Lotta, 2006. "Världsvan västmanländska" i *Spaning 2006:9-10*. Västerås.

Granding, Lena m.fl., 2008. *Excavations at Helgö. 17, Workshop, p. 3*. Stockholm.

Hodder, Ian, 1982. *Symbols in action: Ethnoarchaeological studies of material culture*. Cambridge.

Holm, Jenny, Wilson, Lars & Aspeborg, Håkan, 1994. *Järnåldersbyn vid Stenåldersgatan i Västerås: Arkeologisk undersökning av en boplats, RAÄ 851, i Lunda, Badelunda socken, Västmanland*. Stockholm.

Holmberg, Karl Axel, 1969. *De svenska tuna-namnen*. Uppsala.

Hyenstrand, Åke, 1982. *Forntida samhällsformer och arkeologiska forskningsprogram*. Stockholm.

Ingelman-Sundberg, Catharina, 2004. *Forntida kvinnor: jägare, vikingahustru, prästinna*. Stockholm.

Johnsén-Welinder, Barbro & Welinder, Stig, 1973. *Järnåldersgravfält i Mälardalen*. Lund.

Kaliff, Anders, 1992. *Brandgravskick och föreställningsvärld: En religionsarkeologisk diskussion*. Uppsala.

Kraft, Johan, m.fl., 1989. *En historisk vandring i Badelundabygden*. Västerås.

Lagerlöf, Agneta, 1991. *Gravfältundersökningar och gravarkeologi: Rapport från Riksantikvarieämbetets seminarium om "Gravmaterialet som källa för kunskap om människans livsvillkor, religiösa och sociala värderingar": 26-27 oktober 1988*". Stockholm.

Lamm, Jan Peder, 1973. *Fornfynd och fornlämningar på Lovö: Arkeologiska studier kring en uppländsk järnåldersbygd*. Stockholm.

Nylén, Bengt & Schönback, Bengt, 1994. *Tuna i Badelunda: Guld, kvinnor, båtar*. Västerås.

Olausson, Michael (red.), 2008. *Hem till Jarlabanke: jord, makt och evigt liv i östra Mälardalen under järnålder och medeltid*. Lund.

Petré, Bo, 1982. *Arkeologiska undersökningar på Lovö*. Stockholm.

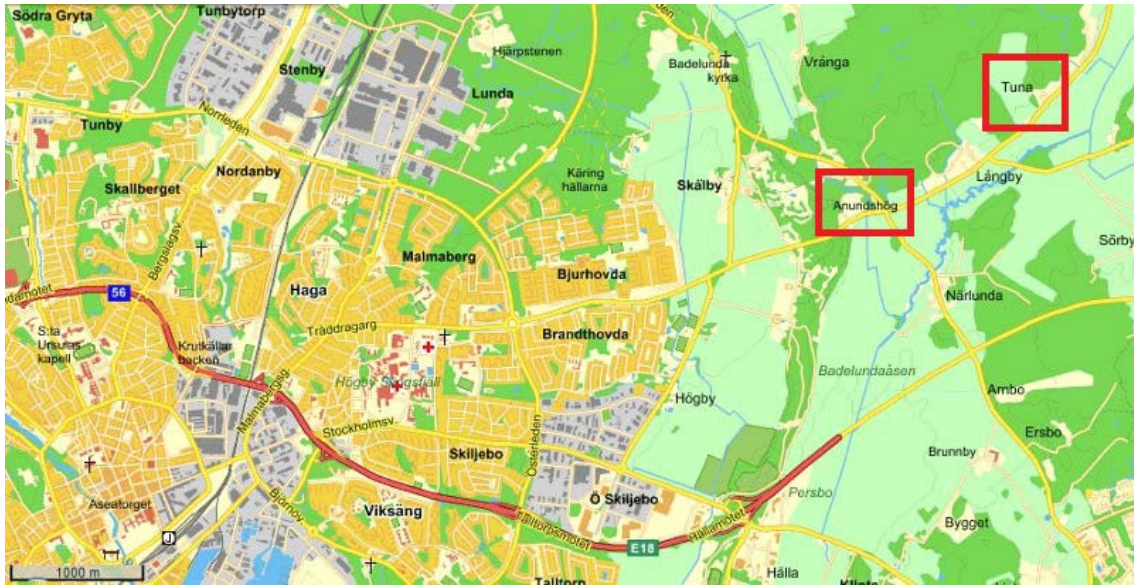
Stenberger, Mårten, 1956. *Västeråstraktens förhistoria*. Västerås.

7.2 Muntliga källor

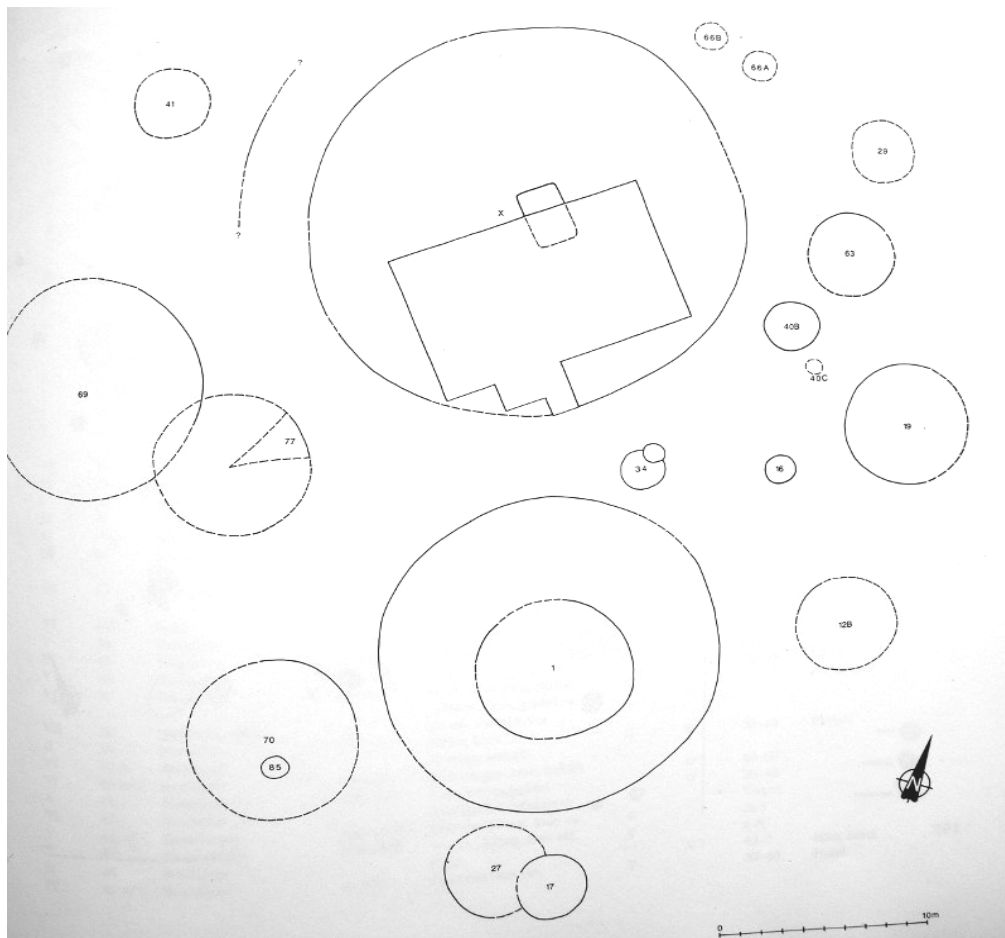
Barbro Holmquist, arkeolog. Föredrag "Från Anund till Vasa" vid Västmanlands Läns Museum, 2011-04-14.

BILAGOR

Nutida karta över Västerås och Tuna

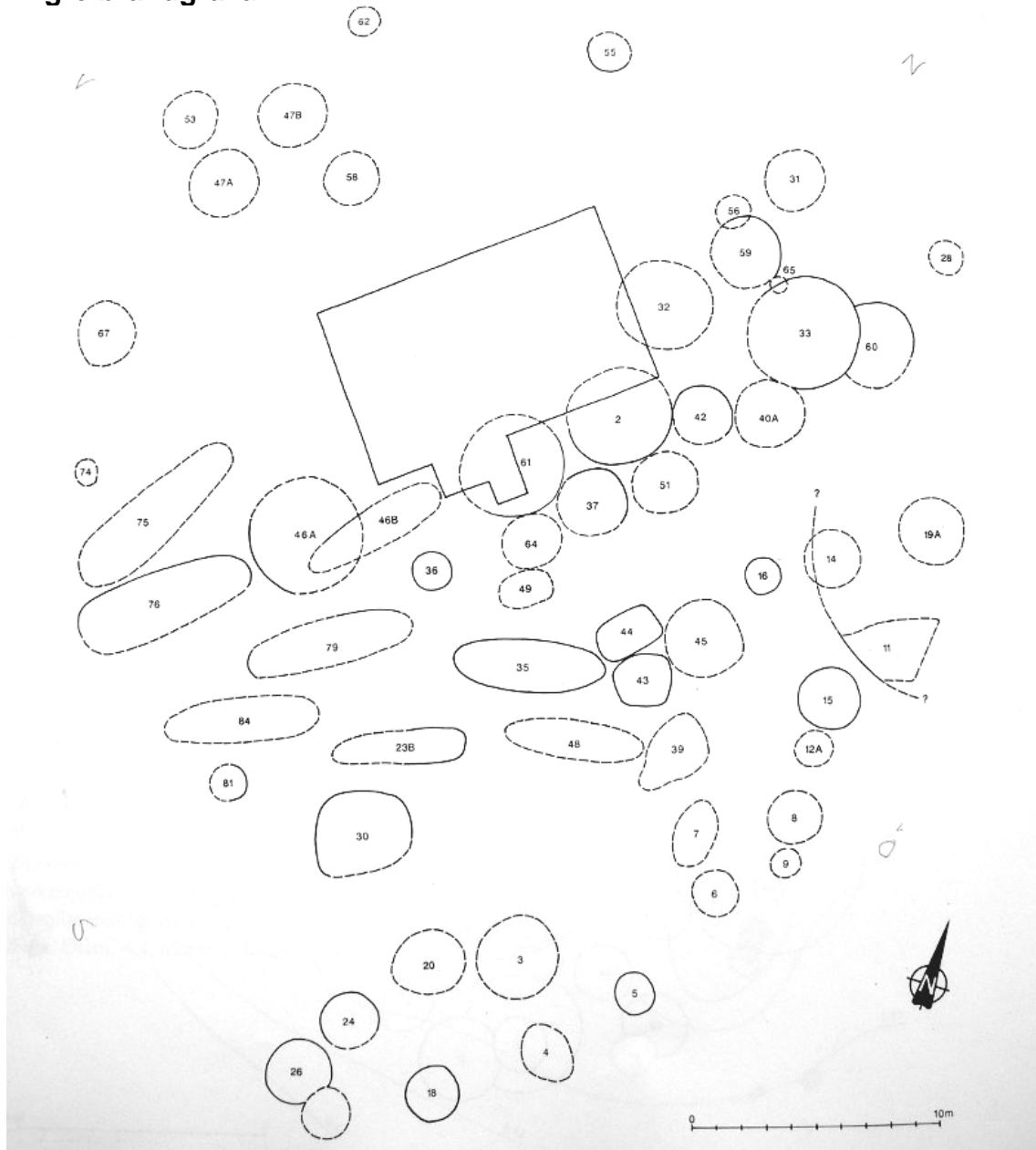


Äldre brandgravar



Ur Nylén & Schönback 1994b:195

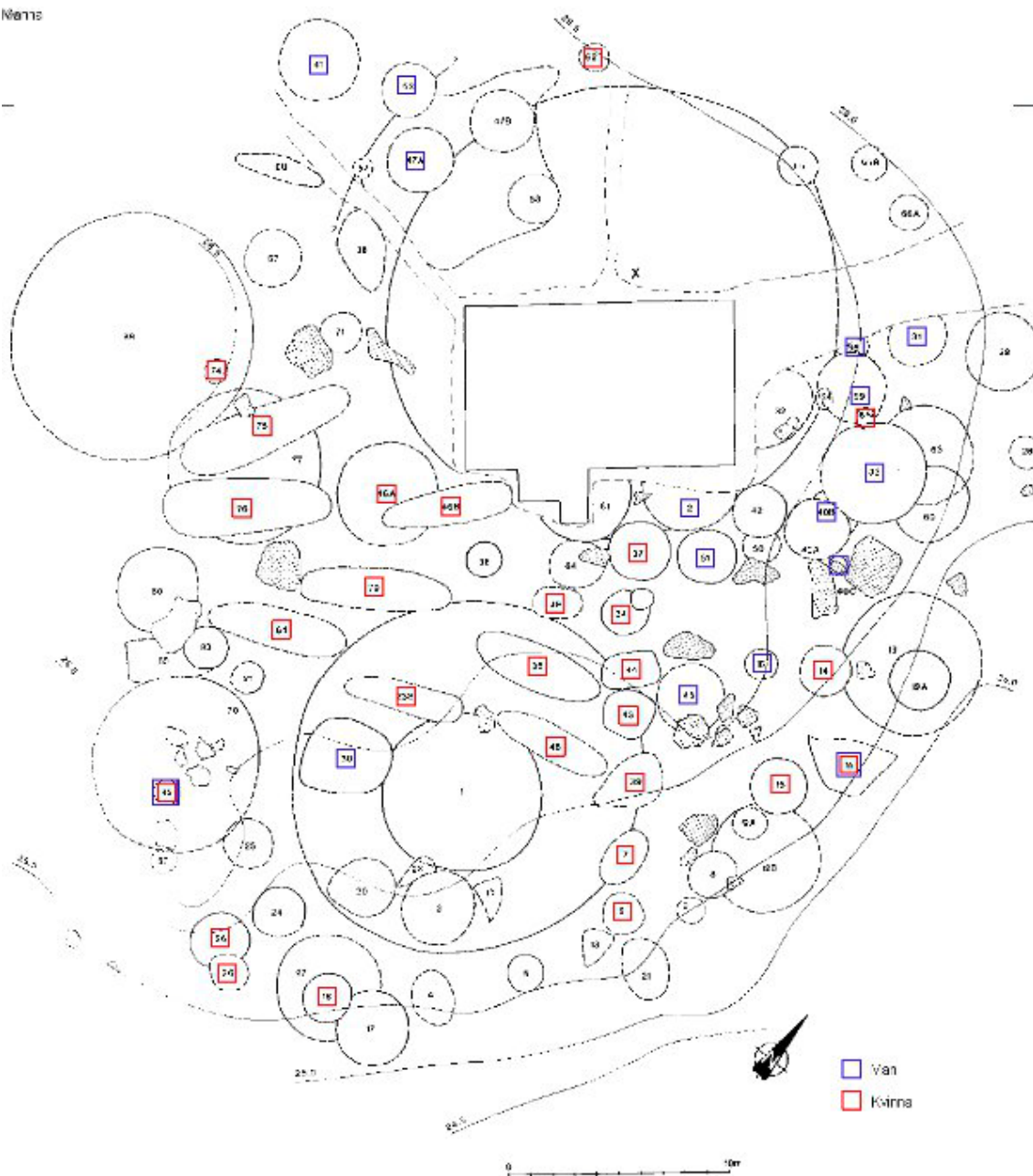
Yngre brandgravar



Ur Nylén & Schönback 1994b:196

Könsfördelning (stor bild)

När 15



SAMMANSTÄLLNING AV DJURBENSMATERIALET

<u>Som enda djur förekommer</u>	<u>i</u>	<u>antal gravar</u>
Hund	i	10
Svin	i	1
Får/get	i	1
Katt	i	1
<u>Gravar med två djurarter</u>	<u>i</u>	<u>antal gravar</u>
Hund + häst	i	6
Hund + katt	i	1
Hund + svin	i	1
Svin + höns	i	1
<u>Gravar med tre djurarter</u>	<u>i</u>	<u>antal gravar</u>
Hund + häst + nöt	i	1
Hund + häst + svin	i	1
Hund + häst + får/get	i	1
Hund + får/get + nöt	i	1
<u>Gravar med fyra djurarter</u>	<u>i</u>	<u>antal gravar</u>
Hund + häst + får/get + svin	i	1
Hund + häst + katt + "djurtand"	i	1
<u>Gravar med sex djurarter</u>	<u>i</u>	<u>antal gravar</u>
Hund + häst + får/get + svin + gås + nöt		1