



UPPSALA  
UNIVERSITET

# Med doktorsexamen i bagaget

---

En enkätundersökning riktad till  
disputerade vid Uppsala universitet  
1997-2001.

Språkvetenskapliga fakulteten.

Kvalitet och utvärdering  
Maria Björnermark  
Juni 2006



# INNEHÅLLSFÖRTECKNING

<b>1. INLEDNING</b> .....	<b>5</b>
1.1 BAKGRUND.....	5
1.2 SYFTE .....	5
1.3 URVAL OCH SVARSFREKVENS .....	5
1.4 BORTFALLSANALYS .....	6
1.5 RAPPORTSTRUKTUR .....	7
<b>2. UNDERSÖKNINGSGRUPPEN</b> .....	<b>8</b>
2.1 RELATION TILL UPPSALA UNIVERSITET .....	9
<b>3. NUVARANDE ARBETE OCH ARBETSMARKNAD</b> .....	<b>10</b>
3.1 HUVUDSAKLIGA ARBETSUPPGIFTER .....	11
3.2 INGÅR FORSKNING I TJÄNSTEN? .....	11
3.3 LÖNESTRUKTUR .....	13
<b>4. FORSKARUTBILDNINGENS FÄRDIGHETSTRÄNING I RELATION TILL ARBETSLIVETS KRAV</b> .....	<b>15</b>
4.1 TOLKNINGSSVÅRIGHETER .....	15
4.1 GENERELLA FÄRDIGHETER.....	16
4.2 FORSKNINGSSINRIKTADE FÄRDIGHETER.....	17
4.3 FÄRDIGHETER I UNDERVISNING/HANDLEDNING .....	19
4.4 OMVÄRLDSKONTAKTER .....	20
<b>5. POSITIVA ERFARENHETER AV FORSKARUTBILDNINGEN</b> .....	<b>22</b>
<b>6. VAD KUNDE HA GJORTS BÄTTRE UNDER FORSKARUTBILDNINGEN?</b> .....	<b>24</b>
<b>7. SAMMANFATTNING</b> .....	<b>25</b>

BILAGA 1. ARBETSGIVARE FÖR DEM SOM DISPUTERAT VID SPRÅKVETENSKAPLIGA FAKULTETEN 1997-2001

BILAGA 2. HUVUDSAKLIGA ARBETSUPPGIFTER FÖR DEM SOM DISPUTERAT VID SPRÅKVETENSKAPLIGA FAKULTETEN 1997-2001, SAMTLIGA SVAR

BILAGA 3. VAD ANSER DU – SÅ HÄR NÅGRA ÅR EFTER DIN DISPUTATION – HAR VARIT DET MEST POSITIVA MED DIN FORSKARUTBILDNING?

BILAGA 4. VAD TYCKER DU KUNDE HA GJORTS BÄTTRE UNDER DIN FORSKARUTBILDNING? (T EX I RELATION TILL DITT NUVARANDE ARBETE)

BILAGA 5. FAKULTETSVIS SAMMANSTÄLLNING AV ALLA SVAR

BILAGA 6. ANDEL SOM EJ KUNNAT NÅS AV ENKÄTEN, FAKULTETSVIS

BILAGA 7. ENKÄT



# 1. Inledning

## 1.1 Bakgrund

I enlighet med Uppsala universitets handlingsprogram för kvalitetsutveckling 2002/2003 (UFV 2002/983) genomfördes under 2002/2003 en omfattande utvärdering av Uppsala universitets forskarutbildning. Utvärderingen fokuserade då på hur de *aktiva* doktoranderna upplevde sin situation som doktorand. Resultaten från den då genomförda enkätundersökningen sammanställdes dels i form av 56 st separata institutionsrapporter som sammanfattade doktorandernas åsikter institutionsvis, dels i form av en rapport<sup>1</sup> som redovisade skillnader mellan fakulteterna men även eventuella skillnader mellan kvinnliga och manliga doktoranders åsikter.

Som ett led i den fortsatta utvärderingen av Uppsala universitets forskarutbildning beslutades i 2004 års handlingsprogram (UFV 2003/2389) att det under 2004/2005 skulle genomföras en alumnstudie<sup>2</sup> av forskarutbildningen genom att alla som disputerat vid Uppsala universitet åren 1997-2001 skulle tillsändas en enkät. Denna rapport är en redovisning av resultaten för dem som disputerat från **Språkvetenskapliga fakulteten** under denna tidsperiod.

För planering och upplägg av alumnstudien samt för principerna bakom resultatredovisningen i samtliga doktorsrapporter svarar Olof Ingesson vid enheten för kvalitet och utvärdering. För respektive rapports innehåll svarar respektive rapportförfattare.

## 1.2 Syfte

Till skillnad från den undersökning som genomfördes 2002/2003 som fokuserade på de *aktiva* doktorandernas åsikter om forskarutbildningen tar den nu aktuella alumnstudien sin utgångspunkt i hur de *som har disputerat* upplevde forskarutbildningen några år efter sin doktorsexamen.

Undersökningen har primärt två syften:

- Den ska vara kartläggande, d v s ge svar på var och med vad de som disputerat vid Uppsala universitet arbetar några år efter disputationen.
- Den ska ge en bild av i vilken utsträckning Uppsala universitet utbildar doktorer för de krav som arbetslivet ställer.

I begreppet kartläggande innefattas förutom att undersöka var och med vad de utexaminerade doktorerna arbetar, även att ta reda på i vilken omfattning forskning ingår i tjänsten, om doktorsexamen var ett krav vid anställningen, vilken deras lönenivå är, om de har en chefstjänst m m.

## 1.3 Undersökningsgruppen och svarsfrekvens

I samband med att undersökningen planerades diskuterades vilka årskullar av disputerade som skulle vara lämpligt att kontakta. Ett viktigt kriterium vid urvalet var att de skulle ha arbetat några år efter sin doktorsexamen samtidigt som forskarutbildningsstudierna inte skulle upplevas som alltför avlägsna. Med detta som grund bestämdes att de som tagit ut en

---

<sup>1</sup> Lundmark, Annika (2003) *Doktorandernas åsikter om sin utbildning*

<sup>2</sup> *Alumn* har enligt Svenska akademins ordbok betydelsen: (en läroanstalts) lärjunge

doktorexamen vid Uppsala universitet under åren 1997-2001<sup>3</sup> skulle kontaktas via en postenkät (se bilaga 7). Studiedokumentationssystemet Uppdok uppdateras en gång per år mot SPAR (Statens person- och adressregister), vilket gjorde att det inte var några svårigheter att hitta aktuella adressuppgifter till personer folkbokförda i Sverige. Personer boende i utlandet, i många fall utländska medborgare, och som inte aktivt utfört en adressändring i Uppdok fanns det dessvärre inte någon rimlig möjlighet att finna en aktuell adress till. Dessa personer fick av denna anledning utgå ur urvalet.

Totalt har 1605 personer tagit ut en doktorexamen vid Uppsala universitet under åren 1997-2001. På grund av ovannämnda orsak kunde endast 1348 personer nås av postenkäten. I november 2004 skickades den första omgången enkäter ut. Två påminnelseomgångar senare hade 959 personer besvarat enkäten, vilket innebär en total svarsfrekvens på **71%**. Vid språkvetenskapliga fakulteten har **75%** svarat på enkäten.

Andelen kvinnor och män som besvarat enkäten varierar mellan fakulteterna. Vid språkvetenskapliga fakulteten var det 74% av kvinnorna och 71% av männen som valde att medverka i undersökningen. Se tabell 1 nedan för jämförelse.

Tabell 1. Svarsfrekvens per fakultet och kön

Fakultet	Totalt antal mottagare			Totalt antal svarande			Svarsfrekvens		
	Kvinna	Man	Totalt	Kvinna	Man	Totalt	Kvinna	Man	Totalt
Historisk-filosofisk	45	64	109	39	39	79 <sup>4</sup>	87%	61%	72%
<b>Språkvetenskaplig</b>	<b>43</b>	<b>24</b>	<b>67</b>	<b>32</b>	<b>17</b>	<b>50<sup>5</sup></b>	<b>74%</b>	<b>71%</b>	<b>75%</b>
Samhällsvetenskaplig	96	134	230	64	92	159 <sup>6</sup>	67%	69%	69%
Teologisk	13	37	50	11	28	39	85%	76%	78%
Juridisk	10	22	32	9	14	23	90%	64%	72%
Medicinsk	169	206	375	133	137	271 <sup>7</sup>	79%	67%	72%
Farmaceutisk	52	41	93	39	27	67 <sup>8</sup>	75%	66%	72%
Teknisk-naturvetenskaplig	104	288	392	75	196	271	72%	68%	69%
Totalt	532	816	1348	402	550	959	76%	67%	71%

Vid läsningen av rapporten bör man ha i åtanke att många av de utländska eller utomlands boende doktorerna ej ingår i undersökningen. Totalt har 257 personer (4 personer vid språkvetenskapliga fakulteten) inte kunnat nås av enkäten.

## 1.4 Bortfallsanalys

Sett till antalet som kunnat ta del av enkäten (vårt urval) varierar svarsfrekvensen mellan fakulteterna från 69% för samhällsvetenskapliga och teknisk-naturvetenskapliga fakulteten till 78% för teologiska fakulteten. Noterbart är dock att andelen som aldrig nåts av enkäten p g a avsaknad av, eller felaktig adress varierar i mycket hög grad mellan fakulteterna, se bilaga 6.

<sup>3</sup> Några personer har disputerat före 1997 men av administrativa eller andra orsaker inte tagit ut någon doktorexamen förrän senare.

<sup>4</sup> En person av dessa 79 disputerade från historisk-filosofiska fakulteten har valt att inte uppge kön.

<sup>5</sup> En person av dessa 50 disputerade från språkvetenskapliga fakulteten har valt att inte uppge kön.

<sup>6</sup> Tre personer av dessa 159 disputerade från samhällsvetenskapliga fakulteten har valt att inte uppge kön.

<sup>7</sup> En person av dessa 271 disputerade från medicinska fakulteten har valt att inte uppge kön.

<sup>8</sup> En person av dessa 67 disputerade från farmaceutiska fakulteten har valt att inte uppge kön.

Kvinnornas svarsbenägenhet är något större än männens (se tabell 1). Andelen kvinnor i det totala urvalet är 39% men bland de svarande utgör kvinnorna 42%.

Antalet inkomna enkäter är 959 st men antalet personer som besvarat varje fråga varierar, vilket bör beaktas vid läsning och tolkning av rapportens tabeller och diagram. Av bilaga 5 framgår det totala antalet svarande på varje fråga.

### **1.5 Rapportstruktur**

Efter föregående presentation av syfte, urval och svarsfrekvens kommer i kapitel 2 undersökningsgruppen att kort beskrivas strukturmässigt avseende fakultetstillhörighet, köns- och åldersfördelning. Där redovisas även vilken relation de svarande har till Uppsala universitet idag. I kapitel 3 beskrivs undersökningsgruppens nuvarande situation avseende arbete och arbetsmarknad medan kapitel 4 handlar om hur de retrospektivt upplevde sin forskarutbildning och i vilken grad den träning de fick under utbildningen motsvarar de krav som de sedan mött i arbetslivet. Avslutningsvis sammanfattas de utförliga svar som givits på frågorna om vad som varit mest positivt, samt vad som kunde ha gjorts bättre under forskarutbildningen. I bilaga 5 redovisas svarsfördelningarna i detalj uppdelade på fakultet och totalt, vilket ger en möjlighet till jämförelse av resultaten fakulteterna emellan.

## 2. Undersökningsgruppen

De 959 personer som har besvarat enkäten fördelar sig på de olika fakulteterna enligt följande.

Tabell 2. Antal svarande, per fakultet och totalt.

Fakultet	Antal	Andel
Historisk-filosofisk	79	8%
<b>Språkvetenskaplig</b>	<b>50</b>	<b>5%</b>
Samhällsvetenskaplig	159	17%
Teologisk	39	4%
Juridisk	23	2%
Medicinsk	271	28%
Farmaceutisk	67	7%
Teknisk-naturvetenskaplig	271	28%
Totalt	959	100%

Andelen kvinnor och män varierar i ganska hög grad mellan fakulteterna. I hela svarsgruppen utgör kvinnorna 42% och männen 58% medan könsfördelningen inom språkvetenskapliga fakulteten är cirka två tredjedelar kvinnor och en tredjedel män. Variationen mellan fakulteterna framgår av tabell 3.

Tabell 3. De svarandes könsfördelning per fakultet och totalt. Procent

Fakultet	Kvinnor	Män
Historisk-filosofisk	50%	50%
<b>Språkvetenskaplig</b>	<b>65%</b>	<b>35%</b>
Samhällsvetenskaplig	41%	59%
Teologisk	28%	72%
Juridisk	39%	61%
Medicinsk	49%	51%
Farmaceutisk	59%	41%
Teknisk-naturvetenskaplig	28%	72%
Totalt	42%	58%

Strukturen avseende åldersfördelningen vid disputationstillfället varierar i ganska hög grad mellan fakulteterna. Generellt sett sker disputationen vid en lägre ålder vid framförallt den teknisk-naturvetenskapliga fakulteten, men även i ganska hög grad vid den farmaceutiska fakulteten. Vid den språkvetenskapliga fakulteten var det färre som disputerade före 31 års ålder och fler som disputerade vid en ålder över 50 år jämfört med totalgruppen.



Tabell 4. Ålder vid disputationstillfället per fakultet och totalt. Procent

	< 31 år	31-40 år	41-50 år	> 50 år
Historisk-filosofisk	6%	60%	19%	14%
<b>Språkvetenskaplig</b>	<b>4%</b>	<b>44%</b>	<b>28%</b>	<b>24%</b>
Samhällsvetenskaplig	13%	48%	16%	23%
Teologisk	5%	33%	41%	21%
Juridisk	17%	52%	26%	4%
Medicinsk	20%	33%	35%	12%
Farmaceutisk	28%	57%	12%	3%
Teknisk-naturvetenskaplig	41%	54%	5%	0%
<b>Totalt</b>	<b>23%</b>	<b>46%</b>	<b>20%</b>	<b>11%</b>

## 2.1 Relation till Uppsala universitet

Alumnverksamheten har under de senare åren fått en alltmer framträdande roll vid flertalet av de svenska universiteten i takt med att kraven på en ökad samverkan mellan universitetet och det omgivande samhället har blivit allt tydligare. En grundtanke bakom en aktiv alumnverksamhet är att låta alumnerna verka som Uppsala universitets ambassadörer. Den erfarenhet och kunskap som alumnerna för med sig från arbetslivet ska ges möjlighet att återföras till universitetet i form av mentorskap eller gästföreläsningar. I syfte att ta reda på i vilken omfattning de som har disputerat fortsätter att i någon form behålla kontakten med universitetet ställdes frågan: *Har du någon kontakt med Uppsala universitet idag?* Av svaren framgick att 28% (14 av 50) av doktorerna vid språkvetenskapliga fakulteten svarat att de *är anställda* vid universitetet. Motsvarande andel för hela svarsgruppen är 25% (241 av 959).

Förutom att vara anställd vid universitetet fanns svarsmöjligheter som innebar olika grad av kontakt med den egna eller andra institutioner vid universitetet. Tio personer vid fakulteten svarade att de inte har någon kontakt med Uppsala universitet idag. Av dessa var det åtta som uppgav att de skulle vilja ha en kontakt.

En tredjedel (34%) markerade alternativet att de har *sporadisk* kontakt med institutionen där de disputerade och/eller någon annan institution, medan 20% (10 av 50) sade sig ha *regelbunden* kontakt med institutionen. I tabell 5 nedan jämförs svaren från den språkvetenskapliga fakulteten med svaren från samtliga fakulteter.

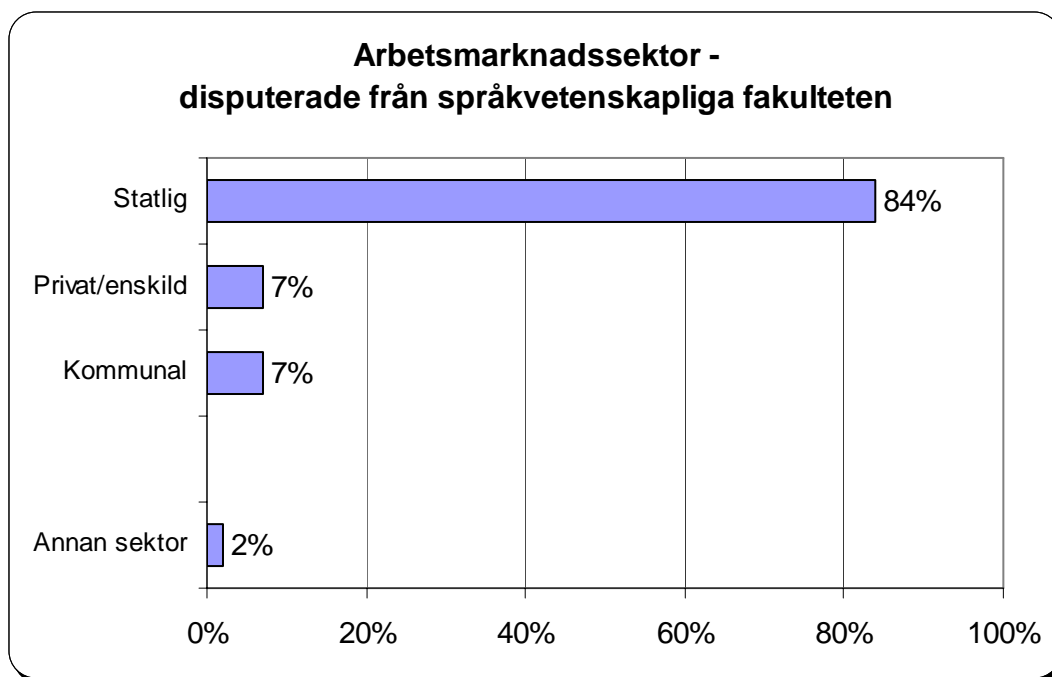
Tabell 5. Har du någon kontakt med Uppsala universitet idag?<sup>9</sup>

	Språkvet. fakultet		Samtliga fakulteter	
	Antal	Andel	Antal	Andel
Ja, jag är anställd där.	14	28%	241	25%
Ja, jag har regelbunden kontakt med den institution där jag disputerade.	10	20%	180	19%
Ja, jag har regelbunden kontakt med annan/andra institutioner än den jag disputerade vid.	3	6%	66	7%
Ja, jag har sporadisk kontakt med den institution där jag disputerade och/eller andra institutioner.	17	34%	356	37%
Nej, jag har ingen kontakt med Uppsala universitet idag.	10	20%	167	17%

<sup>9</sup> Fyra personer har i denna fråga markerat två svarsalternativ var för sig, vilket gör att den totala summan av svar blir 54, trots att antalet respondenter endast är 50. Vid beräkningen av respektive svarsalternativs procentandel har därför respektive antal delats med 50 och inte med totalsumman 54.

### 3. Nuvarande arbete och arbetsmarknad

Den statliga arbetsmarknadssektorn är den dominerande arbetsmarknadssektorn bland de disputerade från språkvetenskapliga fakulteten (figur 1). Hela 84% (37 av 44) av de svarande har uppgett att de arbetar inom denna sektor. Tre personer vardera arbetar inom privat/enskild respektive kommunal sektor. En person har kryssat för "Annan sektor".

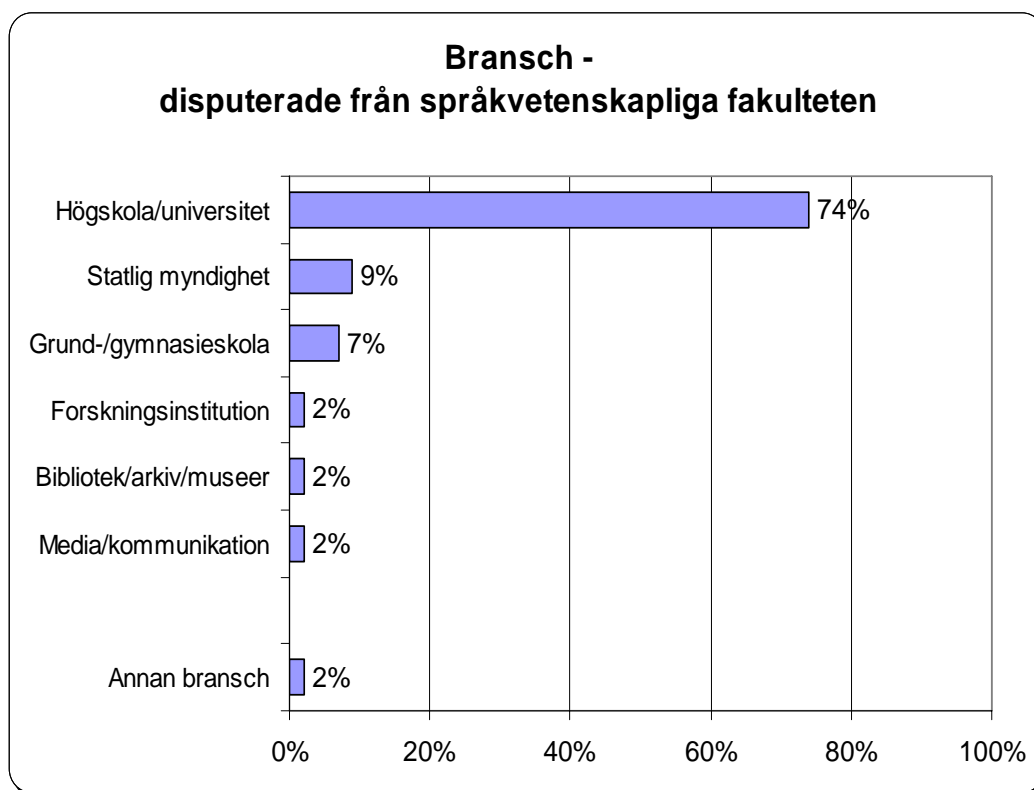


Figur 1. Inom vilken arbetsmarknadssektor de disputerade från språkvetenskapliga fakulteten arbetar.

Vid en närmare granskning visar det sig att den bransch som merparten av de statligt anställda är verksamma inom är högskola/universitet (figur 2). Totalt arbetar tre fjärdedelar (32 av 43) inom denna bransch. Den näst mest frekvent förekommande branschen är statlig myndighet inom vilken fyra personer, eller 9% av de svarande arbetar. Den tredje mest förekommande branschen är grund-/gymnasieskola där tre personer (7%) arbetar. En person har kryssat för "Annan" bransch och har uppgett "Akademi".

Den direkta frågan *Vilken är din nuvarande arbetsgivare?* har besvarats av 45 personer<sup>10</sup>. Av svaren framgår bland annat vid vilka lärosäten som de svarande arbetar. Uppsala universitet är den mest frekvent förekommande arbetsgivaren med elva svarande som helt eller delvis förvärvsarbetar där. Av svaren framgår att ungefär hälften har sitt arbete i Stockholm eller Uppsala och merparten av de övriga i andra mellansvenska städer.

<sup>10</sup> En komplett lista över samtliga svarandes arbetsgivare finns som bilaga 1. Sysselsättningen för de fem personer som inte har besvarat frågan framgår inte.



Figur 2. Inom vilken bransch de disputerade från språkvetenskapliga fakulteten arbetar.

### 3.1 Huvudsakliga arbetsuppgifter

En av enkätens frågor löd: *Vilka är dina huvudsakliga arbetsuppgifter?* Det vanligast förekommande nyckelordet för de disputerade från språkvetenskaplig fakultet är *forskning* som återkommer i nästan 60% av svaren<sup>11</sup>. Hälften har svarat *undervisning*, vilket gör det till den näst mest förekommande arbetsuppgiften. Andra nyckelord som förekommer i begränsad omfattning (2-4 personer) är lärare, lektor, administration, biblioteksuppgifter och handledare. I bilaga 2 presenteras samtliga svar på enkätens fråga: *Vilka är dina huvudsakliga arbetsuppgifter?*

Nästan var tredje person (32%) har svarat ja på frågan: *Har du en chefstjänst eller annan arbetsledande funktion i ditt nuvarande arbete?* Av kommentarerna som lämnats i anslutning till frågan framgår att tolkningen av arbetsledande funktion delvis varierar (från handledning av en lärarkandidat till att arbeta som prefekt). Det är tydligt att frågans formulering inte varit optimal vilket gör att resultatet bör tolkas med försiktighet.

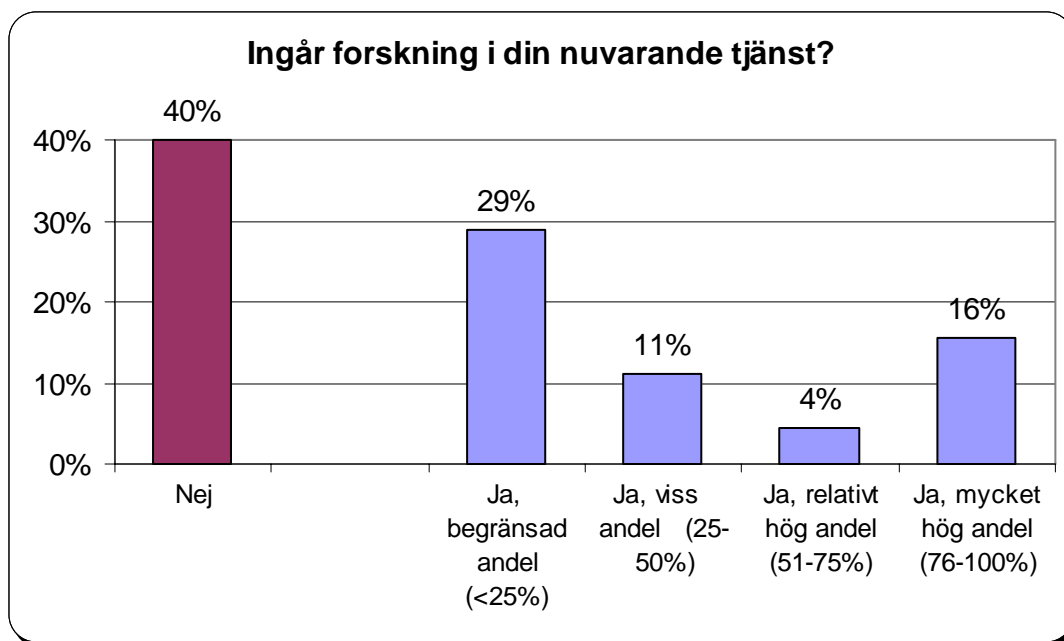
### 3.2 Ingår forskning i tjänsten?

Som tidigare framkommit svarade nästan 60% att en av deras huvudsakliga arbetsuppgifter var forskning eller forskningsadministration. Även på den direkta frågan *Ingår forskning i din nuvarande tjänst?* svarar lika stor andel att så är fallet (tabell 6). Omfattningen av forskningen varierar emellertid. Av dem som forskar i tjänsten svarar hälften att de har en begränsad andel (25% eller mindre) forskning samtidigt som en fjärdedel säger sig ha en mycket hög andel forskning, ca 76%-100%. Av figur 3 framgår hur svaren från doktorerna vid den språkvetenskapliga fakulteten fördelar sig.

<sup>11</sup> Av de svar som innehåller nyckelordet forskning, avser ca 10% forskningsservice/forskningsadministration.

Tabell 6. Ingår forskning i tjänsten?, per fakultet och totalt. Procent

	Ja	Nej
Historisk-filosofisk	73%	27%
<b>Språkvetenskaplig</b>	<b>60%</b>	<b>40%</b>
Samhällsvetenskaplig	66%	34%
Teologisk	61%	39%
Juridisk	83%	17%
Medicinsk	71%	29%
Farmaceutisk	78%	22%
Teknisk-naturvetenskaplig	72%	28%
Totalt	70%	30%



Figur 3. Ingår forskning i tjänsten (disputerade språkvetenskaplig fakultet), omfattning i procent

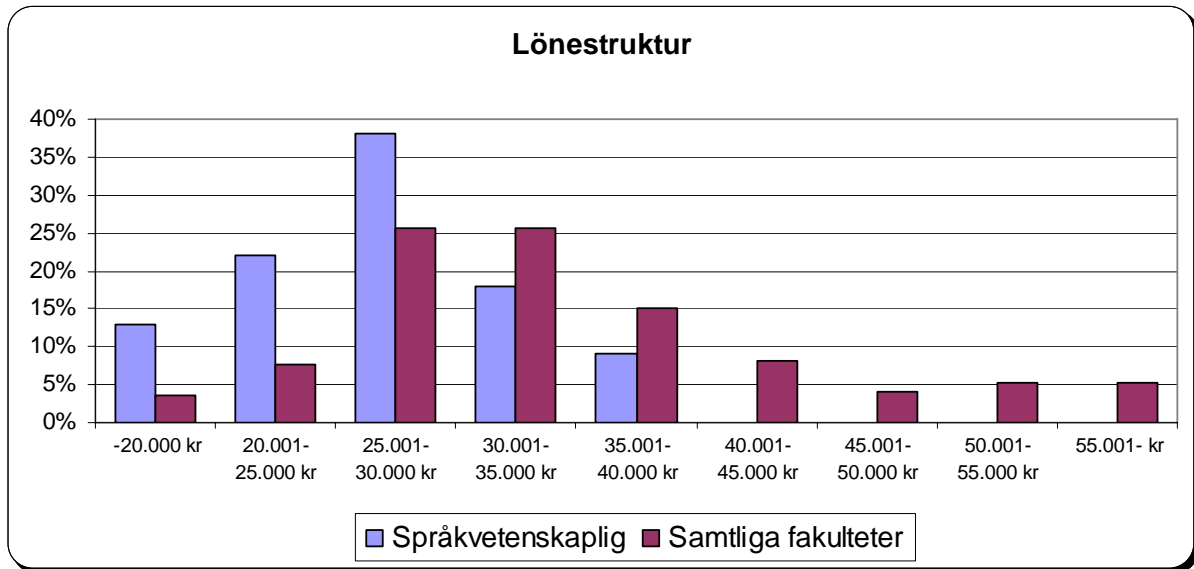
Drygt sex tiondelar, 61%, av språkvetenskapliga fakultetens doktorer uppger att doktorsexamen var ett krav då de anställdes i sin nuvarande tjänst. Som en jämförelse kan nämnas att motsvarande siffra för den totala undersökningsgruppen är 63%. De disputerade från medicinska, farmaceutiska och teologiska fakulteterna svarar t ex i en något lägre grad att doktorsexamen var ett krav vid anställning, medan de disputerade från samhällsvetenskaplig (74%) och historisk-filosofisk fakultet (71%) i högre grad uppger detta.

En majoritet (61%) av de disputerade vid språkvetenskapliga fakulteten anser att deras arbetsuppgifter motsvarar deras utbildningsnivå samtidigt som var tredje tycker att arbetsuppgifterna är något eller alltför okvalificerade. Endast ett par personer anser sig ha något för kvalificerade arbetsuppgifter i relation till utbildningen.

Merparten anser att de i mycket hög grad (62%) eller ganska hög grad (18%) har haft nytta av forskarutbildningen i sin nuvarande tjänst. Fem personer har lämnat kommentarer i anslutning till frågan, av två av dessa framgår att nyttan har bestått i ett formellt möjliggörande att söka lektorstjänster.

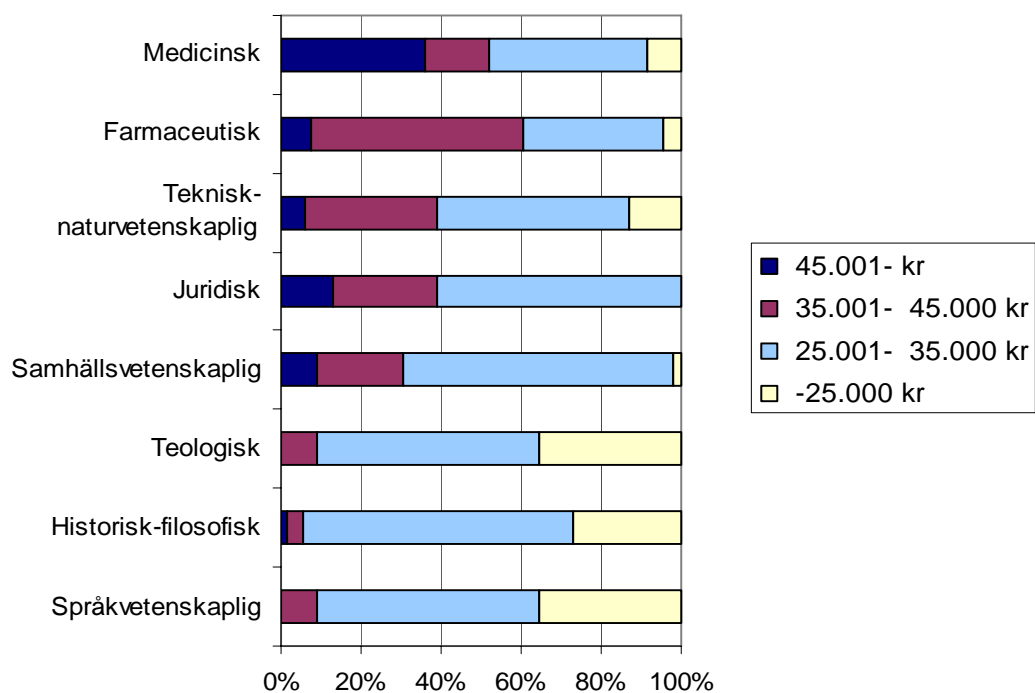
### 3.3 Lönestruktur

Av figurerna 4a-b nedan framgår hur lönerna fördelade sig vid svarstillfället (2004 års lön). Lönestrukturen för de språkvetenskapliga doktorerna är relativt homogen och koncentrerad kring intervallet 25.001-30.000 kr/månad. Nästan fyra tiondelar av fakultetens doktorer hade vid svarstillfället en månadslön som låg i detta intervall. Vid en jämförelse med hur samtliga fakulteters doktorer svarat ligger lönenivån i paritet med teologiska fakulteten och historisk-filosofiska fakulteten men något lägre än t ex den juridiska och samhällsvetenskapliga fakulteten (fig 4b).



Figur 4a. Lönestruktur för de som disputerat 1997-2001 vid språkvetenskapliga fakulteten och totalt, 2004 års lön.

### Översiktlig lönestruktur, grov indelning



Figur 4b. Översiktlig lönestruktur för dem som disputerat åren 1997-2001, grov indelning. Sorterat efter lönenivå, 2004 års lön.

## 4. Forskarutbildningens färdighetsträning i relation till arbetslivets krav

I enkätens fråga 18a-r fick de svarande ta ställning till hur nöjda de var med träningen inom forskarutbildningen avseende ett stort antal olika områden. Bedömningen skedde på en femgradig skala löpande från ”Mycket missnöjd” till ”Mycket nöjd”. Tillfredsställelsen med färdighetsträningen är egentligen av störst intresse, men frågeställningen tillförs ytterligare en dimension då svarsgruppen även fick ta ställning till i vilken omfattning deras nuvarande arbete ställer krav på färdigheten i fråga. Bedömningen skedde här på en femgradig skala löpande från ”I mycket låg grad” till ”I mycket hög grad”. Totalt ombads doktorerna att ta ställning till hur nöjd man är med träningen i, respektive i vilken omfattning arbetet ställde krav på, arton olika färdigheter.

Väl medvetna om att den färdighetsträning som sker inom ramen för forskarutbildningen inte med självklarhet syftar till att möta alla de krav som ställs inom arbetslivet utanför universitetet, har vi ändå valt att i presentationen relatera tillfredsställelsen med färdighetsträningen till de krav som arbetet ställer på motsvarande färdighet. Syftet med detta är att försöka synliggöra de områden av forskarutbildningen där det finns en tillfredsställelse eller ett missnöje med träningen och där arbetslivets krav är högt ställda.

### 4.1 Tolkningssvårigheter

Att var för sig ställa frågorna ”Hur nöjd var du med träningen i...?”, respektive ”I vilken omfattning ställer ditt arbete krav på...?”, ett antal olika färdigheter är relativt oproblemiskt. Då de två frågorna ställs tillsammans kan det dock vara rimligt att åtminstone vara medveten om att vissa tolkningssvårigheter av resultaten kan uppstå, eftersom det då sannolikt föreligger ett visst beroende mellan de två frågorna. Det är troligtvis så att svaren på frågorna om hur nöjd man är med träningen i de olika färdigheterna färgas av arbetets krav och vice versa. Ett litet tankeexperiment får illustrera problematiken. Person A och person B har precis disputerat och tar ställning till hur nöjda de är med en viss färdighetsträning. De är båda relativt nöjda och markerar därför en fyra på skalan från ”Mycket missnöjd” till ”Mycket nöjd”. Några år går under vilka person A har ett arbete som ”I mycket hög grad” ställer krav på färdigheten i fråga samtidigt som person B har ett arbete som ”I mycket låg grad” ställer krav på densamma. Med detta scenario är det troligt att person B i större utsträckning än person A kommer att stå fast vid sitt tidigare omdöme. Om de senaste årens arbete inte har ställt några höga krav på färdigheten har han/hon heller inte behövt reflektera närmare över frågan. Person A har däremot haft ett arbete med höga färdighetskrav utifrån vilka han/hon kan ta ställning till hur nöjd han/hon är med träningen.

Har då ett arbete med höga krav på en färdighet en positiv eller negativ påverkan på hur tillfredsställd man är med träningen i denna färdighet? De disputerade vid den språkvetenskapliga institutionen är tyvärr alltför få för att det ska gå att uttala sig om sambanden mellan tillfredsställelse och krav. Vi får istället nöja oss med att redovisa resultaten från fråga 18.

För att öka läsbarheten och i viss mån tolkningen av resultaten har de arton bedömda färdigheterna grupperats in i följande fyra kategorier:

- 1) Generella färdigheter
- 2) Forskningsinriktade färdigheter
- 3) Färdigheter rörande undervisning/handledning
- 4) Omvärldskontakter

I de fall medelvärden<sup>12</sup> för tillfredsställelse eller krav skrivs ut presenteras alltid hela undersökningsgruppens medelvärde inom parentes för att få ett resultat att relatera till. Medelvärdet är ett mått som inte ger en helt rättvisande bild i de fall den bakomliggande fördelningen är skev. Medelvärdet har dock fördelar då det är ett välkänt mått och eftersom det gör det enkelt att rangordna olika alternativ. Den bakomliggande svarsfördelningen till samtliga i rapporten förekommande medelvärden finns i bilaga 5.

#### 4.1 Generella färdigheter

Av de arton färdigheter som doktorerna fick ta ställning till har följande fyra grupperats under rubriken generella färdigheter: *Att göra skriftliga presentationer, Att argumentera och övertyga, Att göra muntliga presentationer* samt *Att arbeta i projektgrupp*.

Som framgår av tabell 7 ställer arbetet, för en majoritet av doktorerna, i mycket hög grad krav på tre av de fyra generella färdigheterna. Kraven är inte lika högt ställda när det gäller arbete i projektgrupp.

Tabell 7. Bedömning av tillfredsställelse med träningen i samt krav i arbetslivet för några generella färdigheter. (n=antal svar nöjd, antal svar krav)

	Språkv. fak.		Samtliga fak.	
	Medel- värde nöjd <sup>1</sup>	Medel- värde krav <sup>2</sup>	Medel- värde nöjd <sup>1</sup>	Medel- värde krav <sup>2</sup>
Att göra skriftliga presentationer (n=49,43)	3,8	4,2	3,8	4,3
Att argumentera och övertyga (n=48,43)	3,4	4,1	3,2	4,1
Att göra muntliga presentationer (n=49,43)	2,9	4,4	3,4	4,2
Att arbeta i projektgrupp (n=39,41)	2,1	3,3	2,8	3,8

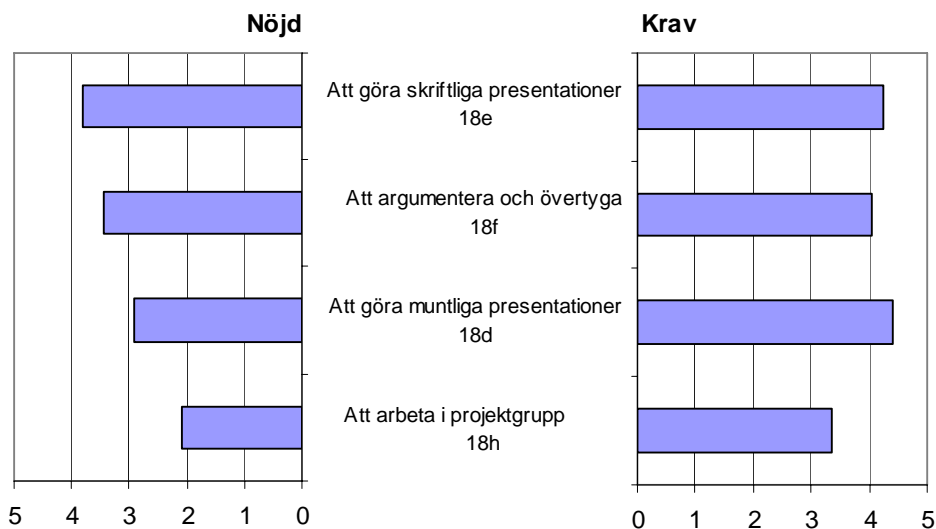
1) Tillfredsställelsen med träningen har bedömts på en skala från 1=Mycket missnöjd till 5=Mycket nöjd

2) Arbetslivets krav har bedömts på en skala från 1=Mycket låg grad till 5=Mycket hög grad

Svarsstrukturen för tillfredsställelse med träningen och krav i arbetslivet avseende fyra generella färdigheter framgår av figur 5 nedan. Det är noterbart att tillfredsställelsen med träningen i att göra muntliga presentationer är lägre vid språkvetenskapliga fakulteten (2,9) än för hela svarsgruppen (3,4) samtidigt som språkvetarna upplever arbetslivets krav som högre 4,4 (4,2). Vad gäller färdighetsträningen i att argumentera och övertyga är de svarande från den språkvetenskapliga fakulteten mer nöjd (3,4) än totalgruppen (3,2).

<sup>12</sup> I rapporten redovisas mestadels resultaten i form av medelvärden. Av bilaga 5 framgår dock hur den exakta svarsfördelningen ser ut fråga för fråga.





Figur 5. Medelvärde över tillfredsställelse med träningen i utbildningen och krav i arbetslivet för ett antal olika generella färdigheter. (Mycket missnöjd=1, Mycket nöjd=5 – I mycket låg grad=1, I mycket hög grad=5)

Idealiskt vore givetvis om tillfredsställelsen är stor beträffande träningen i alla färdigheter. När så inte är fallet är ett resultat som genererar en ”trattform” att föredra, d v s för de färdigheter som det ställs höga krav på är tillfredsställelsen hög och för de färdigheter där tillfredsställelsen är låg är kraven i arbetslivet låga.

## 4.2 Forskningsinriktade färdigheter

Följande fem färdigheter har bedömts vara särskilt forskningsinriktade: *Kritiskt vetenskapligt tänkande*, *Att tillämpa vetenskapliga metoder*, *Att formulera forskningsrelevanta frågeställningar*, *Att självständigt bedriva forskning* samt *Systematisk informationssökning*.

Av samtliga arton färdigheter som de svarande fick ta ställning till är tillfredsställelsen störst med träningen i att självständigt bedriva forskning. Medelvärdet är här 4,0 (4,0) på den femgradiga skalan från Mycket missnöjd (1) till Mycket nöjd (5). Näst mest nöjd är språkvetarna med träningen i kritiskt vetenskapligt tänkande, med ett medelvärde på 3,5 (4,0), vilket emellertid är en bit under medelvärdet för hela undersökningsgruppen. Jämfört med medelvärdena för den totala undersökningsgruppen är språkvetarna något mindre nöjda med färdighetsträningen i fyra av de fem forskningsinriktade färdigheterna. Samtidigt ställer arbetet för de disputerade språkvetarna något lägre krav på de forskningsinriktade färdigheterna.

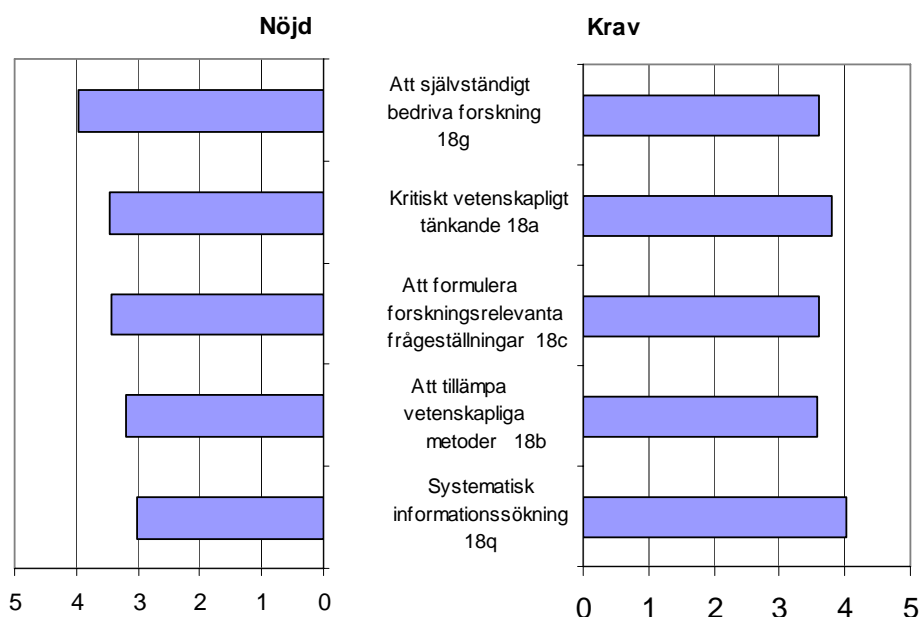
Tabell 8. Bedömning av tillfredsställelse med träningen i samt krav i arbetslivet för några forskningsinriktade färdigheter. (Språkvet. fak. och totalt)

	Språkvet. fak.		Samtliga fak.	
	Medel- värde nöjd <sup>1</sup>	Medel- värde krav <sup>2</sup>	Medel- värde nöjd <sup>1</sup>	Medel- värde krav <sup>2</sup>
Att självständigt bedriva forskning (n=50,44)	4,0	3,6	4,0	3,8
Kritiskt vetenskapligt tänkande (n=50,43)	3,5	3,8	4,0	4,1
Att formulera forskningsrelevanta frågeställningar (n=50,42)	3,4	3,6	3,7	3,8
Att tillämpa vetenskapliga metoder (n=50,42)	3,2	3,6	3,8	4,0
Systematisk informationssökning (n=46,42)	3,0	4,0	3,5	4,1

1) Tillfredsställelsen med träningen har bedömts på en skala från 1=Mycket missnöjd till 5=Mycket nöjd

2) Arbetslivets krav har bedömts på en skala från 1=I Mycket låg grad till 5=I mycket hög grad

Figur 6 nedan visar att kraven är ganska höga för alla färdigheter som ingår i gruppen forskningsinriktade färdigheter. Systematisk informationssökning är den färdighet i denna grupp som har lägst medelvärde 3,0 (3,5) avseende tillfredsställelse med träningen samtidigt som det är den forskningsinriktade färdigheten som arbetet ställer högst krav på 4,0 (4,1).



Figur 6. Medelvärde över tillfredsställelse med träningen i utbildningen och krav i arbetslivet för ett antal olika forskningsinriktade färdigheter. (Mycket missnöjd=1, Mycket nöjd=5 I mycket låg grad=1, I mycket hög grad=5).

### 4.3 Färdigheter i undervisning/handledning

De färdigheter som grupperas under denna rubrik är: *Att undervisa/föreläsa*, *Att handleda* samt *Ledarskap/projektledning*. Att ledarskap/projektledning grupperas tillsammans med att undervisa och att handleda är ingen självklarhet. Det är heller inte självklart att ledarskap-/projektledning överhuvudtaget bör ingå i en attitydundersökning där tillfredsställelsen med träningen under forskarutbildningen bedöms. Forskarutbildningen syftar inte till att vara en ledarskaps- eller projektledarutbildning, varför en bedömning av tillfredsställelsen med träningen i detta kan tyckas orättvis. Att ledarskap/projektledning trots allt finns med i undersökningen beror på att det är en av de färdigheter som det kan komma att ställas krav på i arbetslivet, vilket i sin tur gör det intressant att relatera till hur nöjd man är med träningen.

Då en jämförelse av tillfredsställelsen med färdighetsträningen under forskarutbildningen görs mellan de fyra grupperna visar det sig att språkvetarna har störst missnöje med denna grupp. Lägst är tillfredsställelsen med träningen i att handleda samt i ledarskap/projektledning. De disputerade från språkvetenskaplig fakultet är förhållandevis missnöjda med träningen i att handleda 1,9 (2,7) (vilket är det lägsta medelvärdet jämfört med samtliga fakulteter) samtidigt som kraven är förhållandevis höga med 3,8 (3,7). Vad gäller tillfredsställelsen med träningen i ledarskap är medelvärdet 1,9 (2,3) samtidigt som kraven i arbetslivet bedöms som något lägre än andra fakulteters 3,5 (4,0).

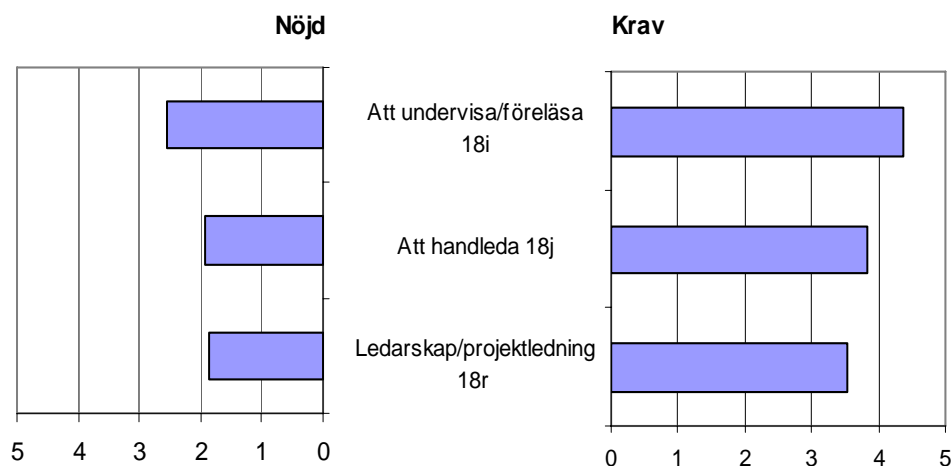
Kraven i arbetslivet på att undervisa/föreläsa är höga, 4,4 (3,7), men tillfredsställelsen med träningen är åt det missnöjda hållet med ett medelvärde på 2,6 (3,2).

Tabell 9. Bedömning av tillfredsställelse med träningen i samt krav i arbetslivet för färdigheter i undervisning/handledning. (Språkvet. fak. och totalt)

	Språkvet. fak.		Samtliga fak.	
	Medel- värde nöjd <sup>1</sup>	Medel- värde krav <sup>2</sup>	Medel- värde nöjd <sup>1</sup>	Medel- värde krav <sup>2</sup>
Att undervisa/föreläsa (n=43,44)	2,6	4,4	3,2	3,7
Att handleda (n=42,45)	1,9	3,8	2,7	3,7
Ledarskap/projektledning (n=39,44)	1,9	3,5	2,3	4,0

1) Tillfredsställelsen med träningen har bedömts på en skala från 1=Mycket missnöjd till 5=Mycket nöjd

2) Arbetslivets krav har bedömts på en skala från 1=Mycket låg grad till 5=Mycket hög grad



Figur 7. Medelvärde över tillfredsställelse med träningen i utbildningen och krav i arbetslivet för några olika färdigheter i undervisning/handledning. (Mycket missnöjd=1, Mycket nöjd=5, I mycket låg grad=1, I mycket hög grad=5).

#### 4.4 Omvärldskontakter

Under rubriken omvärldskontakter har samlats moment i utbildningen och arbetslivet som inte med självklarhet kan benämnas färdigheter. Dessa moment bidrar till att ge en bild av omfattningen av omvärldskontakter, dels under utbildningen i form av en bedömning av tillfredsställelsen med respektive moment, men även i det nuvarande arbetet i form av en bedömning av vilka krav som ställs. Följande moment/färdigheter omfattas av rubriken omvärldskontakter: *Att popularisera kunskap/forskning*, *Att delta med egna bidrag i nationella konferenser*, *Att delta med egna bidrag i internationella konferenser*, *Att ha nationella kontakter med kollegor*, *Att ha internationella kontakter med kollegor* samt *Att arbeta över ämnesgränserna*.

Av tabell 10 framgår att tillfredsställelsen med forskarutbildningens träning för samtliga moment i denna grupp är betydligt lägre än tillfredsställelsen med träningen i forskningsinriktade färdigheter. Tillfredsställelsen med forskarutbildningens moment rörande omvärldskontakter är i samtliga fall mer ”ljum” med medelvärden under 3. Kraven i arbetslivet är inte heller riktigt lika uttalade för dessa moment som de är för de forskningsinriktade och generella färdigheterna. Avvikelsen mellan arbetslivets krav och tillfredsställelse med momentet under forskarutbildningen är störst avseende att ha nationella och internationella kontakter med kollegor samt att arbeta över ämnesgränserna.

Tabell 10. Bedömning av tillfredsställelse med träningen i samt krav i arbetslivet för några moment/färdigheter rörande omvärldskontakt. (Språkvet. fak. och totalt)

	Språkvet.fak.		Samtliga fak.	
	Medel- värde nöjd <sup>1</sup>	Medel- värde krav <sup>2</sup>	Medel- värde nöjd <sup>1</sup>	Medel- värde krav <sup>2</sup>
Att delta med egna bidrag i <u>nationella</u> konferenser (n=40,42)	2,9	3,2	3,4	3,1
Att ha <u>nationella</u> kontakter med kollegor (n=44,41)	2,8	3,8	3,1	3,8
Att delta med egna bidrag i <u>internationella</u> konferenser (n=45,42)	2,8	3,2	3,5	3,2
Att ha <u>internationella</u> kontakter med kollegor (n=47,41)	2,7	3,6	3,1	3,6
Att popularisera kunskap/forskning (n=44,43)	2,5	3,2	2,7	3,3
Att arbeta över ämnesgränserna (n=42,42)	2,4	3,4	2,8	3,8

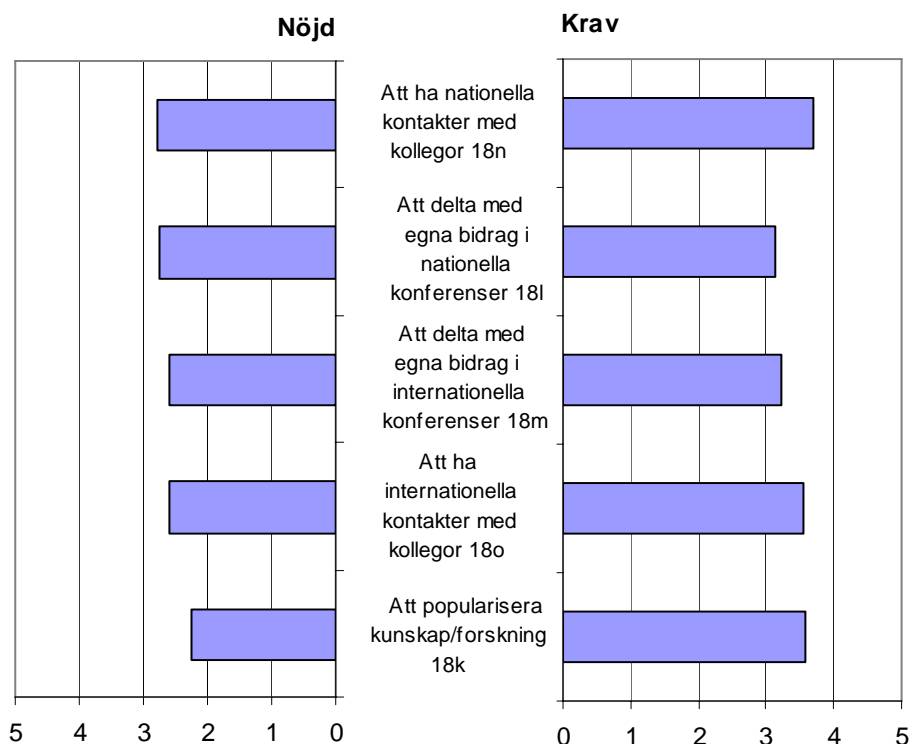
1) Tillfredsställelsen med träningen har bedömts på en skala från 1=Mycket missnöjd till 5=Mycket nöjd

2) Arbetslivets krav har bedömts på en skala från 1=Mycket låg grad till 5=Mycket hög grad

Att popularisera kunskap/forskning utgör en viktig del i universitetets tredje uppgift. Detta tydliggörs bland annat av följande citat hämtat från ”Mål och strategier för Uppsala universitet”: *Övergripande mål för samverkan med det omgivande samhället är att medverka till att universitetets forskningsresultat kommer till användning för utveckling av medborgarnas välfärd, näringsliv och offentlig förvaltning.*

Mot bakgrund av detta är det noterbart att de disputerade från den språkvetenskapliga fakulteten, liksom totalgruppen disputerade, inte är särskilt nöjda med träningen i att popularisera kunskap/forskning med ett medelvärde på 2,5 (2,7) på skalan från 1=Mycket missnöjd till 5=Mycket nöjd.

Det finns en ganska påtaglig skillnad mellan fakulteterna när det gäller tillfredsställelsen med möjligheten att få delta i nationella och internationella konferenser med egna bidrag. Medicinska, farmaceutiska och teknisk-naturvetenskapliga fakulteterna uppvisar t ex resultat där medelvärdet beträffande tillfredsställelse med att få delta med egna bidrag i konferenser är i storleksordningen ett skalsteg bättre på den femgradiga skalan (1=mycket missnöjd, 5=mycket nöjd) jämfört med språkvetenskaplig, historisk-filosofisk och teologisk fakulteterna.



Figur 8. Medelvärde över tillfredsställelse med träningen i utbildningen och krav i arbetslivet för ett antal olika moment/färdigheter rörande omvärldskontakt. (Mycket missnöjd=1, Mycket nöjd=5, I mycket låg grad=1, I mycket hög grad=5).

## 5. Positiva erfarenheter av forskarutbildningen

I en öppen fråga i slutet av enkäten fick de svarande med egna ord beskriva vad de några år efter sin disputation anser har varit det *mest positiva* med sin forskarutbildning. Relevansen i att redovisa svaren på fakultetsnivå och inte för var och en av de fyra institutionerna kan givetvis ifrågasättas, men då det totalt rör sig om endast 50 svarande från hela språkvetenskapliga fakulteten så skulle svarande från de mindre institutionerna riskera att identifieras vid en institutionsvis redovisning.

Av de svarande har 38 personer kommenterat vad man anser vara det mest positiva med sin forskarutbildning. De två vanligaste kommentarerna handlar om handledaren/handledarens engagemang samt om träningen i att arbeta självständigt. Nästan en tredjedel av dem som har kommenterat frågan har tagit upp respektive område. Ungefär en femtedel av svaren nämner träningen i kritiskt vetenskapligt tänkande som det mest positiva med forskarutbildningen.

Några svarande (tre till fem personer) har som mest positivt tagit upp träningen i att formulera sig skriftligt, att man blev färdig och disputerade, att man fick tid till forskning, träningen i att undervisa/bli en bättre lärare, kontaktmöjligheterna, att man fick bättre självförtroende samt att forskarutbildningen har gett nya arbetsmöjligheter.

Följande citat illustrerar det som många anser har varit det mest positiva med forskarutbildningen.

*För min del var det personligt utvecklande och givande att skriva avhandlingen. Även handledningen var mycket utvecklande och samarbetet med handledaren fungerade bra. Jag fick även möjlighet att undervisa med handledarhjälp (inte samma handledare som för avhandlingsskrivandet) vilket också var mycket positivt. På det hela taget är jag mycket nöjd med min tid på forskarutbildningen.*

*Jag fick god träning i konsten att forska, att skriva klart och vetenskapligt och lärde mig känna förtroende för min egen förmåga. Positivt med forskarutbildningen var naturligtvis att den gav mig möjlighet att fortsätta forska, vilket är det intressantaste jag vet. Jag fick god handledning under många år – det var ingen hets på min tid – och jag lärde mig hur man handleder studenter genom att iaktta och studera min egen handledare. Det har jag oerhört stor glädje av.*

*Min handledares förmåga att signifikant bidra till min egen utveckling som självständig forskare.*

*Forskarutbildningen lärde mig att arbeta självständigt med vetenskapliga problem. Den lärde mig att tro på mig själv och att tänka kritiskt.*

I bilaga 2 redovisas samtliga svar på denna fråga. Av etiska skäl eller i syfte att undvika identifiering kan vissa delar av svaren ha redigerats något. I de fall där så skett markeras det med hakparenteser [...].

## 6. Vad kunde ha gjorts bättre under forskarutbildningen?

Enkätens sista fråga löd: ”Vad tycker du kunde ha gjorts bättre under din forskarutbildning? (t ex i relation till ditt nuvarande arbete)”. Av de som har besvarat enkäten har 33 personer kommenterat frågan.

Den vanligast förekommande åsikten är att man hade önskat mer alternativt bättre träning i att undervisa. En dryg fjärdedel av dem som har besvarat frågan tar upp detta. Fyra till fem personer tar upp att man hade önskat mer pedagogisk utbildning och träning i muntlig presentation, en (bättre) metodkurs och möjlighet till fler internationella och nationella kontakter. Kommentarer som lämnats av tre svarande handlar om att man önskat fler möjligheter att delta i konferenser, mer skrivträning, bättre handledning samt en bättre koppling mellan forskarutbildningen och arbetsmarknaden efter disputationen.

För att illustrera svaren på frågan om vad som kunde ha gjorts bättre, presenteras här några utvalda citat:

*Skrivträning mycket tidigare (tror att det ändrats). Mer undervisning med handledning. Mer projektarbete. Mer ämnesöverskridande forskning [...]. Är övertygad om att det är bättre idag, även om den stimulerande doktorandgruppen möjligen är betydligt mindre pga. finansieringskrav.*

*Framför allt saknade jag en systematisk metodkurs. Jag kan ofta känna mig ”på efterkälken” i det projekt jag verkar i idag för att jag inte riktigt kan hantera metoddiskussionen. Jag hade också önskat inslag av vetenskapsteori. En annan nackdel tycker jag var att jag aldrig deltog i någon internationell konferens. Det är svårt att på egen hand ta sig ut i forskarvärlden.*

*Jag hade framför allt uppskattat mer undervisning som kunde förberett mig för min lärarroll på universitetsnivå.*

*Kurser i forskningsmetodik (sådana förekom inte alls utan att sådan kunskap fick man skaffa på egen hand, inte sällan utanför ramen för forskarutbildningens poäng). Introduktion på institutionen. Även om mottagandet varit gott borde institutionen ha ett system för plan för att introducera och ta hand om nya doktorander. Mer systematisk träning i skriftlig och muntlig framställning samt informationssökning.*

Samtliga svar på frågan redovisas i bilaga 3. Svaren kan av etiska skäl eller i syfte att undvika identifiering vara något redigerade. I enlighet med frågorna som handlade om positiva erfarenheter av forskarutbildningen markeras det tydligt med en hakparentes [...] i de fall där en redigering skett.



## 7. Sammanfattning

Ett av syftena med undersökningen var att kartlägga med vad och var de som disputerat åren 1997-2001 arbetar. Beträffande språkvetenskapliga fakulteten är drygt åtta tiondelar (84%) av de som disputerat verksamma inom den statliga sektorn. Högskola/universitet är den bransch som sysselsätter flest av de disputerade från fakulteten (74%), varav nästan hälften svarar att de är anställda vid Uppsala universitet. Cirka 60% uppger att en av deras huvudsakliga arbetsuppgifter är forskning och lika många säger att forskning ingår i deras tjänst. Den näst vanligast förekommande huvudsakliga arbetsuppgiften är undervisning, vilket ungefär hälften har svarat.

I syfte att undersöka om forskarutbildningen motsvarar de krav som kommande arbetsliv ställer fick deltagarna i undersökningen ta ställning till hur nöjda de var med träningen under utbildningen, samt i vilken grad deras nuvarande arbete ställer krav på ett antal olika färdigheter.

De disputerade från språkvetenskapliga fakulteten är mest nöjda med moment inom kategorierna forskningsinriktade- respektive generella färdigheter. Allra mest nöjd är man med färdighetsträningen i att självständigt bedriva forskning (4,0 på skalan 1-5), att göra skriftliga presentationer (3,8), kritiskt vetenskapligt tänkande (3,5), att formulera forskningsrelevanta frågeställningar (3,4) samt att argumentera och övertyga (3,4). Tillfredsställelsen med färdighetsträningen inom området undervisning/handledning upplevs generellt sett som lägre än tillfredsställelsen med träningen inom områdena forskningsinriktade- och generella färdigheter.

Arbetslivets krav bedöms som höga (d v s 4 eller mer på skalan 1-5) gällande färdigheterna att göra muntliga presentationer (4,4), att undervisa/föreläsa (4,4), att göra skriftliga presentationer (4,2), att argumentera och övertyga (4,1) och systematisk informationssökning (4,0).

Resultatet visar att för språkvetenskapliga fakulteten är undervisning/handledning det område där avvikelsen mellan tillfredsställelse med utbildningen och krav i arbetet är störst. Skillnaden mellan krav och tillfredsställelse med att handleda respektive att undervisa/föreläsa är nästan två skalsteg på en femgradig skala.

De två vanligaste synpunkter som framkommit i fråga 19 *"Vad anser du – så här några år efter din disputation – har varit det mest positiva med din forskarutbildning?"* rör handledaren/handledarens engagemang samt träningen i att arbeta självständigt. Dessutom nämner flera träningen i kritiskt tänkande som det mest positiva med forskarutbildningen.

Den vanligaste kommentaren som lämnats i anslutning till fråga 20 *"Vad tycker du kunde ha gjorts bättre under din forskarutbildning?"* är önskemål om mer träning i att undervisa/föreläsa, vilket tas upp av en dryg fjärdedel av dem som har besvarat frågan. Resultatet att de disputerade språkvetaralumnerna är mindre nöjda med färdighetsträningen avseende undervisning/handledning återfinns alltså även här. De näst vanligaste kommentarerna om vad som kunde ha gjorts bättre rör önskemål om mer pedagogisk utbildning och träning i muntlig kommunikation. Tillfredsställelsen avseende deltagande med egna bidrag i nationella och internationella konferenser är relativt låg, vilket även framkommer i några kommentarer om vad som kunde ha gjorts bättre under forskarutbildningen.

## **Bilaga 1. Arbetsgivare för dem som disputerat vid språkvetenskapliga fakulteten 1997-2001**

Fråga 9: Vilken är din nuvarande arbetsgivare?

(svaren sorterade i bokstavsordning)

Arbetsgivare	Antal
(ej svar)	5
Centrum för multietnisk forskning	1
Folkuniversitetet	1
Försvarsmaktens underrättelse- och säkerhetscentrum	1
Göteborgs universitet	1
Gymnasieskola	1
Högskolan Dalarna	3
Högskolan i Gävle	2
Högskolan i Gävle samt Uppsala universitet	1
Högskolan i Halmstad	1
Inst. för klassiska språk, Stockholms universitet	1
Karlstads universitet	1
Kungliga Gustav Adolfs Akademien för svensk folkkultur	1
Linköpings kyrkliga samfällighet	1
Mitthögskolan	1
Norstedts förlag	1
Örebro universitet	2
Sametinget	1
Slaviska institutionen Stockholms universitet	1
Södertörns högskola	1
SOFI	1
Språk- och folkminnesinstitutet	1
Statens institutionsstyrelse	1
Stockholms universitet	3
Stockholms universitet samt Örebro universitet	1
Universitetsbibliotek	1
Upplands Väsby kommun	1
Uppsala kommun	1
Uppsala universitet	8
Uppsala universitet samt Stockholms universitet	1
Uppsala universitet samt svenska språknämnden	1
Uppsala universitetsbibliotek	1
Växjö universitet	1
<b>Totalt</b>	<b>50</b>

## **Bilaga 2. Huvudsakliga arbetsuppgifter för dem som disputerat vid språkvetenskapliga fakulteten 1997-2001, samtliga svar**

Fråga 10. Vilka är dina huvudsakliga arbetsuppgifter?  
(svaren sorterade i bokstavsordning)

	Antal
(ej svar)	4
20% studierektor för forskarutbildningen, 80% forskning	1
50% undervisning, 50% forskning	1
Administration, forskning	1
Arbete på bibliotek	1
Arbete som redaktör, tillsammans med en del administrativa uppgifter	1
Bibliotekarie (halvtid), Forskare (projekt)	1
Bibliotekarieuppgifter	1
Forskare, koordinator, lärare	1
Forskning	4
Forskning + undervisning	2
Forskning 80%	1
Forskning 80%, undervisning 20% (i verkligheten 40%)	1
Forskning, undervisning, kursansvar, kursutveckling	1
Forskningsarkivarie	1
Forskningsbibliotekarie	1
Forskningsrelaterad administration	1
Förtroendevald i nämnd, undervisning, forskning	1
Högskolelärare/handledare	1
Jag hade under många år föreläsningar på Göteborgs universitet i form av lösa timmar. Nu forskar jag på egen hand.	1
Jag undervisar i latin (A-kurs) på en gymnasieskola.	1
Lärare och forskare i franska	1
Lektor	1
Lektor i Engelska i Gävle 50%. Forskare vid Uppsala universitet 50%	1
Ordboksarbete i projektform	1
Präst i Svenska kyrkan	1
Prefekt	1
Språklärare	1
Undervisar i engelska	1
Undervisning	4
Undervisning 50%, Administration 40%, Forskning 10%	1
Undervisning i första hand, forskning	1
Undervisning i svenska för invandrare med god utbildning.	1
Undervisning i svenska och engelska	1
Undervisning och forskning	1
Undervisning, forskning	2
Undervisning, handledning	1
Undervisning, läromedelsproduktion, översättning/tolkning	1
Universitetslektor	1
<b>Totalt</b>	<b>50</b>

### ***Bilaga 3. Vad anser du – så här några år efter din disputation – har varit det mest positiva med din forskarutbildning?***

(Samtliga svar från språkvetenskapliga fakulteten.)

- Bra forskningsseminarier. Bra handledning av kapitel av vissa handledare. Bra miljö i doktorandgruppen.
- I) Att jag överhuvudtaget tilläts disputera. Detta var nämligen ingalunda självklart, något som inte grundade sig på min avhandling, ty den hade ingen av dem som motsatte sig min disputation överhuvudtaget läst, utan på min person. II) Alla de kurser jag läste medan jag arbetade på min gradualavhandling. Detta medförde nämligen att jag, förutom att ha skrivit en gedigen och fullt ”Uppsalamässig” gradualavhandling, även är en synnerligen kompetent [...].
- Min handledares förmåga att signifikant bidra till min egen utveckling som självständig forskare.
- Självständighet och tid till aktiv forskning.
- Att jag blev en bättre och kunnigare lärare med bättre självförtroende.
- Att ha fått en doktorandtjänst som gjorde det möjligt för mig att utvecklas intellektuellt och tillföra mitt område något genom min forskning: friköpt tid helt enkelt. Att på ett fritt sätt bli introducerad i ett vetenskapligt förhållningssätt i en generös miljö där ingen motarbetade mig av personliga/godtyckliga skäl utan tvärtom gav uppmuntran.
- 1) Mycket bra forskarseminarier i [...], som var min fo.utb.’s inriktning. Seriösa diskussioner, aktuella forskningsfrågor, professor + handledare deltog med doktoranderna = mycket bra träning: analytiskt tänkande + skrivande, sådär i teori. 2) Att jag fick ägna mig åt forskning på heltid under 5 år (nja, först fo.kurser, men sedan avhandlingsarbetet i tre år (... lätt att bli nostalgisk här). 3) Bra möjligheter att knyta kontakter med doktorander och forskare – dock ej under ”organiserade former” inom fo.utb (se punkterna N och O förra sidan).
- För min del var det personligt utvecklande och givande att skriva avhandlingen. Även handledningen var mycket utvecklande och samarbetet med handledaren fungerade bra. Jag fick även möjlighet att undervisa med handledarhjälp (inte samma handledare som för avhandlingsskrivandet) vilket också var mycket positivt. På det hela taget är jag mycket nöjd med min tid på forskarutbildningen.
- Ovanligt nog var handledarrelationen bra och givande.
- Det har utvecklat min förmåga att; planera och genomföra projekt, kritiskt tänkande, formulera mig skriftligen.
- Att jag i slutändan faktiskt disputerade. Kurserna var en bra bas för framtida undervisning och seminarierna var en god träning i hur seminarier inte ska göras.
- Seminarieverksamheten (work-in-progress). En positiv väl fungerande relation med min handledare (har senare förstått att en doktorand inte kan ta det för givet). Att jag hade fått tillfälle att undervisa olika typer av kurser på universitetsnivå inom mitt ämne under två terminer av min utbildning. Mitt [ utlandsvistelse]. Att en välrenommerad forskare från USA var min opponent.
- Samarbetet med handledare och biträdande handledare.
- Träning i självständig forskning. Ett nätverk av kollegor. Nya arbetsmöjligheter i kombination med min tidigare utbildning.
- Att jag blev klar med avhandlingen och fick jobb som forskare. Att jag fick klart fick mig att känna att jag klarar av att självständigt forska.

- Min personliga utveckling – som tänkande och skrivande människa. Också det kontaktnät som jag etablerade inom institutionen och vid vissa systerinstitutioner; något som jag har stor nytta och glädje av. En annan stor vinst var upplevelsen av hur roligt det är att forska, att kunna se tillbaka på ett avslutat arbete och känna att man faktiskt vet mera. En stor fördel med min forskarutbildning var också min handledare som varit min mentor, i ordets bästa bemärkelse.
- Att jag, efter att under flera år kombinerat yrkesarbete utanför universitetet med forskarutbildning, fick tillfälle att avsluta utbildningen och med examen i ryggen kunna få mer avancerade arbetsuppgifter. Det arbete jag hade de sju åren efter examen låg helt i linje med min forskarutbildning. Mitt nuvarande arbete är mindre ämnesorienterat.
- Jag hade väldigt roligt under tiden.
- Det självständiga arbetandet.
- Forskningsprocessen, att självständigt söka metoder (och pröva metoder).
- Jag fick god träning i konsten att forska, att skriva klart och vetenskapligt och lärde mig känna förtroende för min egen förmåga. Positivt med forskarutbildningen var naturligtvis att den gav mig möjlighet att fortsätta forska, vilket är det intressantaste jag vet. Jag fick god handledning under många år – det var ingen hets på min tid – och jag lärde mig hur man handleder studenter genom att iaktta och studera min egen handledare. Det har jag oerhört stor glädje av.
- Att ha fullföljt ett stort projekt från start till mål. Att ha tränat sitt kritiska tänkande och sin analyseringsförmåga.
- Att arbeta självständigt. Att skriva. Att ta emot konstruktiv kritik.
- Övning att tänka och skriva kritiskt och noggrant. Stimulans att skaffa djupare kunskaper inom det område man sysslar med.
- Handledarens tvärvetenskapliga kompetens. Handledarens öppna arbetssätt och vilja att ta emot nya idéer. Pedagogisk följsamhet. Förmåga till konflikthantering. [...]
- Att under några år få ”stiga av” och helhjärtat ägna sig åt något som är riktigt roligt.
- Möjlighet till en självständig forskning.
- Kritiskt tänkande och ifrågasättande av given information.
- Det mest positiva med min forskarutbildning har varit att jag lärt mig formulera och strukturera texter på ett bra sätt. Jag har också haft nytta av det kritiska tänkande jag tränades i under mina doktorandstudier.
- Handledaren tog sig tid och hjälpte till med manuset för avhandling.
- Arbetsklimatet som uppmuntrade till kritiskt tänkande och självständighet.
- Beror på vad forskarutbildningen ska ha för ambitioner. Om ambitionen ska vara att träna i alla de moment som beskrivs på förra sidan är forskarutbildningen otillräcklig idag. Framförallt för att handledarna saknar insikt om vikten av att träna så mycket mer än att skriva avhandling. Å andra sidan kan man kanske inte kräva allt av en forskarutbildning.
- Att självständigt ha genomfört avhandlingsarbetet.
- Att jag trots allt fortfarande arbetar inom samma område.
- Aktiv handledning men då mycket kompetent och kvalificerad sådan. Följden av detta är mycket övning i självständigt arbete, vilket varit till stor nytta. Jag upplever att min avhandling blev av förhållandevis hög kvalitet, vilket till stor del beror på egen flit och möda men även på kompetent handledning.
- Inget.
- Forskarutbildningen lärde mig att arbeta självständigt med vetenskapliga problem. Den lärde mig att tro på mig själv och att tänka kritiskt.
- Tillfredsställelsen över att ha disputerat och ha skrivit en avhandling som jag då var - och fortfarande är – nöjd med. Att under flera års tid ha fått syssla med ett ämne som verkligen intresserar mig och en frågeställning som jag formulerat helt själv.

### **Bilaga 4. Vad tycker du kunde ha gjorts bättre under din forskarutbildning? (text i relation till ditt nuvarande arbete)**

(Samtliga svar från språkvetenskapliga fakulteten.)

- Skrivträning mycket tidigare (tror att det ändrats). Mer undervisning med handledning. Mer projektarbete. Mer ämnesöverskridande forskning [...]. Är övertygad om att det är bättre idag, även om den stimulerande doktorandgruppen möjligen är betydligt mindre pga. finansieringskrav.
- Om jag tillåtit att någon gång under de [år] jag var doktorand vid [...] institutionen få I) undervisa, II) delta i nationella konferenser, III) delta i internationella konferenser, IV) bygga upp kontakter med svenska kollegor V) bygga kontakter med utländska kollegor, så hade jag nog varit universitetslektor idag, någonstans i Sverige. [...]
- Möjlighet att få undervisa med handledare/mentor.
- Handledare som var kunnig antingen inom min period eller min teori/metod. Jag fick ingen adekvat handledning. Utbildning i pedagogik och muntlig presentation borde också ingå som obligatoriskt moment; även om man som doktorand önskar delta i sådan kan handledare göra en annan bedömning och neka en sådan utbildning vilket inte kunde ske om den var obligatorisk.
- En mer samlad bild från början av fo.utb. beträffande såväl innehåll, genomförande, möjligheter till nationellt och internationellt samarbete/utbyte, och målet med fo.utb. Saknade samlat grepp och samlad information – väldigt beroende av att träffa ”rätt” individer. Något inslag om potentiell arbetsmarknad (åtminstone inom univ./högskola) och info om jobbsök/CV skrivande. Pedagogikkurser med den fasta staben på institutionen skulle ha varit till stor hjälp när man började undervisa som doktorand. DETTA tror jag måste initieras av andra än doktoranderna.
- Svårt att säga. Kanske borde forskarutbildningen riktas mot undervisning i något högre grad (åtminstone inom språken där undervisningen är den mest sannolika karriären). Jag menar inte nödvändigtvis mer pedagogisk utbildning utan snarare mer praktisk träning och mer studentkontakt. Forskarutbildningen kan bli något av en skyddad verkstad.
- Förberedelser för arbetslivet och publiceringskrav.
- Man kunde blivit mer uppmuntrad att delta i konferenser både i Sverige och internationellt.
- Mer betoning på självständighet, kritiskt tänkande och förmåga att muntligt redogöra för forskningsresultat. Min undervisningsförmåga tränades i helt andra sammanhang än min forskarutbildning. Mer uppmuntran till internationella kontakter.
- Jag hade ingen erfarenhet av att handleda 10-poängsuppsatser (C, D) när jag kom hit. Det har nog varit det svåraste. Men jag vet inte om träning att handleda uppsatser/examensarbeten nödvändigtvis bör ingå i forskarutbildningen.
- Inget eftersom jag arbetat som lärare [...] år innan jag tog min doktorexamen.
- Mer träning i handledning och undervisning.
- Forskarkurserna borde varit mer anpassade till mitt ämne. Flera av de obligatoriska kurserna var meningslösa både som forskarutbildning och för mitt avhandlingsarbete.
- Framför allt saknade jag en systematisk metodkurs. Jag kan ofta känna mig ”på efterkälken” i det projekt jag verkar i idag för att jag inte riktigt kan hantera metoddiskussionen. Jag hade också önskat inslag av vetenskapsteori. En annan nackdel tycker jag var att jag aldrig deltog i någon internationell konferens. Det är svårt att på egen hand ta sig ut i forskarvärlden.
- Ingenting. Eftersom jag arbetade parallellt med forskarutbildningen såg jag till att den gav mig det jag behövde.

- Fler teoretiska och metodiska seminarier.
- En teori och metodkurs saknade jag, mer kunskap om olika forskningstraditioner och teorier; härvidlag har jag breddats efter disputationen.
- Jag hade haft, formellt sett i alla fall, nytta av att ha undervisat under min forskarutbildning. I praktiken spelar det ingen roll, eftersom jag är utbildad och erfaren [lärare]. Det gäller naturligtvis att ha ämneskunskaper, men metodiskt sett är undervisningen lätt. Jag fick ingen träning i akademisk krigsföring – det skulle jag ha behövt när jag tänker efter. Men i Uppsala var det så fredligt, åtminstone inom [...].
- Det är inte så mycket utbildningens fel att jag inte fått ett arbete som motsvarar mina kunskaper - det beror snarare på att en serie politiska beslut har gjort min inriktning ointressant. Framför allt har den nya lärarutbildningen – LUK – fördärvat min arbetsmarknad.
- Medförfattare (ev. tillsammans med handledaren) av vetenskapliga artiklar nationellt och internationellt. Stöd och hjälp för att hitta olika vägar att publicera material.
- Planläggning av utbildningen så att kurser och avhandlingsavsnitt blev systematiskt avslutade inom forskarutbildningens givna tidsram.
- Ta tillfället i akt att etablera varaktiga kontakter med de utländska experter jag hade kontaktat. Utan sådana kontakter är institutionen ett slutet system vad beträffar ämnet! Med andra ord ett arbete för att utveckla ämnet.
- Vet inte, eftersom det är svårt att förutse vad man sysslar med 7 år efter disputation. Jag tror att erfarenhet kompenserar det man ev. missat i utbildningen.
- Jag tror att jag hade haft nytta av mer pedagogisk träning samt övning i att skriva populärvetenskapliga texter.
- Vetenskapsteorin saknades nästan helt, likaså teoretiska krav. Hänger ihop med att ämnesområdet är väl stort och expertis fanns inte att tillgå. Projektarbete och förmåga att skriva projektansökningar behövs idag, satsa på detta för doktorander.
- Jag hade framför allt uppskattat mer undervisning som kunde förberett mig för min lärarroll på universitetsnivå.
- Handledare och arbetsledare (prefekt) måste inse att det handlar om en yrkesutbildning och handla därefter. Åtminstone då det handlar om yngre doktorander som har ambition att fortsätta som forskare och lärare på universitetet. Men allt detta blir bättre och bättre.
- Mer uppföljning av arbetet med avhandlingen genom institutionen (andra än handledaren).
- Lärarutbildningen. Jag fick praktiskt taget inget tillfälle att undervisa. Det finns ingen som helst vägledning som hjälper forskarstudenterna planera sin framtid bortom disputation.
- Stora brister i undervisning om vetenskaplig metod och teori. Stora brister i undervisningen om formalia vid skrivprocessen, samt brister i övningen i muntlig och skriftlig framställan. Saknade visst personligt stöd och uppmuntran under ca. första hälften av avhandlingsarbetet, men detta beror nog delvis på traditioner inom institutionen och på personkemi: handledare - doktorand.
- Handledaren kunde ha varit mer engagerad, kunde ha haft mer kunskaper, kvalifikationer samt förmåga att handleda en avhandling. Forskarutbildningen var illa genomtänkt och ännu sämre genomförd.
- Handledarsituationen var mycket bra [...]. I övrigt kunde det mesta ha gjorts bättre. [...] Det behövs mer kontakt mellan institutionerna..
- Kurser i forskningsmetodik (sådana förekom inte alls utan att sådan kunskap fick man skaffa på egen hand, inte sällan utanför ramen för forskarutbildningens poäng). Introduktion på institutionen. Även om mottagandet varit gott borde institutionen ha ett system för plan för att introducera och ta hand om nya doktorander. Mer systematisk träning i skriftlig och muntlig framställning samt informationssökning.

## Bilaga 5. Fakultetsvis sammanställning av alla svar

### 1. Kön

#### Antal

	Kvinna	Man	Totalt <sup>13</sup>
Historisk-filosofisk	39	39	78
<b>Språkvetenskaplig</b>	<b>32</b>	<b>17</b>	<b>49</b>
Samhällsvetenskaplig	64	92	156
Teologisk	11	28	39
Juridisk	9	14	23
Medicinsk	133	137	270
Farmaceutisk	39	27	66
Teknisk-naturvetenskaplig	75	196	271
<b>Totalt</b>	<b>402</b>	<b>550</b>	<b>952</b>

#### Procent

	Kvinna	Man	Totalt
Historisk-filosofisk	50	50	100
<b>Språkvetenskaplig</b>	<b>65</b>	<b>35</b>	<b>100</b>
Samhällsvetenskaplig	41	59	100
Teologisk	28	72	100
Juridisk	39	61	100
Medicinsk	49	51	100
Farmaceutisk	59	41	100
Teknisk-naturvetenskaplig	28	72	100
<b>Totalt</b>	<b>42</b>	<b>58</b>	<b>100</b>

### 2. Ålder vid disputationstillfället

#### Antal

	30 år eller yngre	31-40 år	41-50 år	51 år eller äldre	Totalt
Historisk-filosofisk	5	47	15	11	78
<b>Språkvetenskaplig</b>	<b>2</b>	<b>22</b>	<b>14</b>	<b>12</b>	<b>50</b>
Samhällsvetenskaplig	20	76	25	37	158
Teologisk	2	13	16	8	39
Juridisk	4	12	6	1	23
Medicinsk	55	89	93	32	269
Farmaceutisk	19	38	8	2	67
Teknisk-naturvetenskaplig	110	146	14	1	271
<b>Totalt</b>	<b>217</b>	<b>443</b>	<b>191</b>	<b>104</b>	<b>955</b>

<sup>13</sup> Totalt har sju av de svarande valt att inte uppge kön, vilket gör att det totala antalet kvinnor och män i tabellen ovan inte helt överensstämmer med det totala antalet svarande för respektive fakultet. För mer information se not 4-8 i anslutning till tabell 1.



**Procent**

	30 år eller yngre	31-40 år	41-50 år	51 år eller äldre	Totalt
Historisk-filosofisk	6	60	19	14	100
<b>Språkvetenskaplig</b>	<b>4</b>	<b>44</b>	<b>28</b>	<b>24</b>	<b>100</b>
Samhällsvetenskaplig	13	48	16	23	100
Teologisk	5	33	41	21	100
Juridisk	17	52	26	4	100
Medicinsk	20	33	35	12	100
Farmaceutisk	28	57	12	3	100
Teknisk-naturvetenskaplig	41	54	5	0	100
Totalt	23	46	20	11	100

**Fråga 5a. Har du någon kontakt med Uppsala universitet idag?****Antal**

	Ja, jag är anställd där	Ja, regelbunden kontakt med den institution där jag disputerade	Ja, regel- bunden kontakt med annan/andra institutioner än där jag disputerade	Ja sporadisk kontakt med den inst. där jag disputerade och/eller andra inst.	Nej, jag har ingen kontakt med UU idag	Totalt antal svarande
Historisk-filosofisk	30	8	1	29	12	79
<b>Språkvetenskaplig</b>	<b>14</b>	<b>10</b>	<b>3</b>	<b>17</b>	<b>10</b>	<b>50</b>
Samhällsvetenskaplig	53	22	11	54	25	159
Teologisk	8	13	2	16	3	39
Juridisk	12	5	2	5	1	23
Medicinsk	53	69	30	89	53	271
Farmaceutisk	7	13	2	33	14	67
Teknisk-naturvetenskaplig	64	40	15	113	48	271
Totalt	241	180	66	356	167	959

**Procent**

	Ja, jag är anställd där	Ja, regelbunden kontakt med den institution där jag disputerade	Ja, regel- bunden kontakt med annan/andra institutioner än där jag disputerade	Ja sporadisk kontakt med den inst. där jag disputerade och/eller andra inst.	Nej, jag har ingen kontakt med UU idag	Totalt	Totalt antal svarande
Historisk-filosofisk	38	10	1	37	15	100	79
<b>Språkvetenskaplig</b>	<b>28</b>	<b>20</b>	<b>6</b>	<b>34</b>	<b>20</b>	<b>100</b>	<b>50</b>
Samhällsvetenskaplig	33	14	7	34	16	100	159
Teologisk	21	33	5	41	8	100	39
Juridisk	52	22	9	22	4	100	23
Medicinsk	20	25	11	33	20	100	271
Farmaceutisk	10	19	3	49	21	100	67
Teknisk-naturvetenskaplig	24	15	6	42	18	100	217
Totalt	25	19	7	37	17	100	959

**Fråga 5b. Om du har svarat Nej på frågan ovan, skulle du vilja ha kontakt med UU?****Antal**

	Ja	Nej	Totalt <sup>14</sup>
Historisk-filosofisk	11	6	17
<b>Språkvetenskaplig</b>	<b>8</b>	<b>3</b>	<b>11</b>
Samhällsvetenskaplig	18	9	27
Teologisk	4	1	5
Juridisk	1	1	2
Medicinsk	31	25	56
Farmaceutisk	4	10	14
Teknisk-naturvetenskaplig	19	31	50
<b>Totalt</b>	<b>96</b>	<b>86</b>	<b>182</b>

**Procent**

	Ja	Nej	Totalt
Historisk-filosofisk	65	35	100
<b>Språkvetenskaplig</b>	<b>73</b>	<b>27</b>	<b>100</b>
Samhällsvetenskaplig	67	33	100
Teologisk	80	20	100
Juridisk	50	50	100
Medicinsk	55	45	100
Farmaceutisk	29	71	100
Teknisk-naturvetenskaplig	38	62	100
<b>Totalt</b>	<b>53</b>	<b>47</b>	<b>100</b>

**Fråga 6. Har du efter avslutade studier haft postdoc-tjänst?****Antal**

	Ja	Nej	Totalt
Historisk-filosofisk	18	60	78
<b>Språkvetenskaplig</b>	<b>14</b>	<b>35</b>	<b>49</b>
Samhällsvetenskaplig	38	118	156
Teologisk	2	36	38
Juridisk	4	18	22
Medicinsk	86	184	270
Farmaceutisk	16	51	67
Teknisk-naturvetenskaplig	110	159	269
<b>Totalt</b>	<b>288</b>	<b>661</b>	<b>949</b>

**Procent**

	Ja	Nej	Totalt
Historisk-filosofisk	23	77	100
<b>Språkvetenskaplig</b>	<b>29</b>	<b>71</b>	<b>100</b>
Samhällsvetenskaplig	24	76	100
Teologisk	5	95	100
Juridisk	18	82	100
Medicinsk	32	68	100
Farmaceutisk	24	76	100
Teknisk-naturvetenskaplig	41	59	100
<b>Totalt</b>	<b>30</b>	<b>70</b>	<b>100</b>

<sup>14</sup> Kommentar: Antalet som besvarat fråga 5b är många gånger inte överensstämmande med antalet som svarat Nej på fråga 5a, vilket vore önskvärt i enlighet med frågeformuleringen. Oftast handlar det om personer som svarat ja på 5a och sedan även ja på 5b

## Fråga 7. Inom vilken arbetsmarknadssektor arbetar du för närvarande?

## Antal

	Statlig	Kommunal	Lands- ting	Privat/ enskild	Eget företag	Annan	Totalt
Historisk-filosofisk	56	1	2	9	1	3	72
<b>Språkvetenskaplig</b>	<b>37</b>	<b>3</b>	<b>0</b>	<b>3</b>	<b>0</b>	<b>1</b>	<b>44</b>
Samhällsvetenskaplig	129	3	8	10	2	2	154
Teologisk	15	0	0	7	1	10	33
Juridisk	20	1	0	0	1	0	22
Medicinsk	81	3	126	41	7	4	262
Farmaceutisk	17	0	0	45	3	1	66
Teknisk- naturvetenskaplig	140	3	1	105	3	8	260
<b>Totalt</b>	<b>495</b>	<b>14</b>	<b>137</b>	<b>220</b>	<b>18</b>	<b>29</b>	<b>913</b>

## Procent

	Statlig	Kommunal	Lands- ting	Privat/ enskild	Eget företag	Annan	Totalt
Historisk-filosofisk	78	1	3	13	1	4	100
<b>Språkvetenskaplig</b>	<b>84</b>	<b>7</b>	<b>0</b>	<b>7</b>	<b>0</b>	<b>2</b>	<b>100</b>
Samhällsvetenskaplig	84	2	5	6	1	1	100
Teologisk	45	0	0	21	3	30	100
Juridisk	91	5	0	0	5	0	100
Medicinsk	31	1	48	16	3	2	100
Farmaceutisk	26	0	0	68	5	2	100
Teknisk- naturvetenskaplig	54	1	0	40	1	3	100
<b>Totalt</b>	<b>54</b>	<b>2</b>	<b>15</b>	<b>24</b>	<b>2</b>	<b>3</b>	<b>100</b>

**Fråga 8. Till vilken bransch hör din nuvarande arbetsplats? Markera ett alternativ, det som stämmer bäst för din del!**

**Antal**

	Historisk- filosofisk	<b>Språk- veten- skaplig</b>	Samhälls- veten- skaplig	Teologisk	Juridisk	Medicinsk	Farma- ceutisk	Teknisk- natur- veten- skaplig	Totalt
Högskola/ universitet	48	<b>32</b>	101	19	15	69	9	106	399
Forsknings- institution	3	<b>1</b>	5	2	2	11	0	21	45
Statlig myndighet	6	<b>4</b>	27	0	2	12	4	17	72
Kommunal myndighet	0	<b>0</b>	1	1	1	1	0	0	4
Grund- /gymnasie- skola	0	<b>3</b>	1	0	0	3	0	3	10
Hälso- och sjukvård	1	<b>0</b>	8	0	0	136	3	1	149
Läkemedel/ bioteknikindustri	0	<b>0</b>	0	0	0	28	48	46	122
Maskin- industri	0	<b>0</b>	0	0	0	0	0	14	14
Telekom- industri	0	<b>0</b>	0	0	0	0	0	8	8
Transport- industri	0	<b>0</b>	1	0	0	0	0	3	4
Data/ IT-sektor	0	<b>0</b>	0	0	0	0	0	9	9
Media/ kommunikation	2	<b>1</b>	0	0	0	0	0	1	4
Finansiell verksamhet	0	<b>0</b>	3	0	0	0	0	4	7
Bibliotek/arkiv/ museer	8	<b>1</b>	0	0	0	0	0	2	11
Konsult- verksamhet	0	<b>0</b>	4	1	1	2	0	4	12
Annan	5	<b>1</b>	2	8	1	2	2	18	39
<b>Totalt</b>	<b>73</b>	<b>43</b>	<b>153</b>	<b>31</b>	<b>22</b>	<b>264</b>	<b>66</b>	<b>257</b>	<b>909</b>

## Procent

	Historisk- filosofisk	<b>Språk- veten- skaplig</b>	Samhälls- veten- skaplig	Teologisk	Juridisk	Medicinsk	Farma- ceutisk	Teknisk- natur- veten- skaplig	Totalt
Högskola/ universitet	66	<b>74</b>	66	61	68	26	14	41	44
Forsknings- institution	4	<b>2</b>	3	6	9	4	0	8	5
Statlig myndighet	8	<b>9</b>	18	0	9	5	6	7	8
Kommunal myndighet	0	<b>0</b>	1	3	5	0	0	0	0
Grund- /gymnasie- skola	0	<b>7</b>	1	0	0	1	0	1	1
Hälso- och sjukvård	1	<b>0</b>	5	0	0	52	5	0	16
Läkemedel/ bioteknikindustri	0	<b>0</b>	0	0	0	11	73	18	13
Maskin- industri	0	<b>0</b>	0	0	0	0	0	5	2
Telekom- industri	0	<b>0</b>	0	0	0	0	0	3	1
Transport- industri	0	<b>0</b>	1	0	0	0	0	1	0
Data/ IT-sektor	0	<b>0</b>	0	0	0	0	0	4	1
Media/ kommunikation	3	<b>2</b>	0	0	0	0	0	0	0
Finansiell verksamhet	0	<b>0</b>	2	0	0	0	0	2	1
Bibliotek/arkiv/ museer	11	<b>2</b>	0	0	0	0	0	1	1
Konsult- verksamhet	0	<b>0</b>	3	3	5	1	0	2	1
Annan	7	<b>2</b>	1	26	5	1	3	7	4
<b>Totalt</b>	<b>100</b>	<b>100</b>	<b>100</b>	<b>100</b>	<b>100</b>	<b>100</b>	<b>100</b>	<b>100</b>	<b>100</b>

## Fråga 11. Vilken är din nuvarande månadsinkomst? (kronor)

## Antal

	-20.000	20.001- 25.000	25.001- 30.000	30.001- 35.000	35.001- 40.000	40.001- 45.000	45.001- 50.000	50.001- 55.000	55.001-	Totalt
Historisk-filosofisk	5	14	36	12	1	2	1	0	0	71
<b>Språkvetenskaplig</b>	<b>6</b>	<b>10</b>	<b>17</b>	<b>8</b>	<b>4</b>	<b>0</b>	<b>0</b>	<b>0</b>	<b>0</b>	<b>45</b>
Samhällsvetenskaplig	2	1	42	62	23	10	5	4	5	154
Teologisk	3	2	19	9	2	2	0	0	0	37
Juridisk	0	0	4	10	4	2	1	1	1	23
Medicinsk	7	15	43	62	25	17	20	38	38	265
Farmaceutisk	1	2	5	18	23	12	2	1	2	66
Teknisk-naturvetenskaplig	8	26	70	54	57	29	8	5	2	259
<b>Totalt</b>	<b>32</b>	<b>70</b>	<b>236</b>	<b>235</b>	<b>139</b>	<b>74</b>	<b>37</b>	<b>49</b>	<b>48</b>	<b>920</b>

## Procent

	-20.000	20.001- 25.000	25.001- 30.000	30.001- 35.000	35.001- 40.000	40.001- 45.000	45.001- 50.000	50.001- 55.000	55.001-	Totalt
Historisk-filosofisk	7	20	51	17	1	3	1	0	0	100
<b>Språkvetenskaplig</b>	<b>13</b>	<b>22</b>	<b>38</b>	<b>18</b>	<b>9</b>	<b>0</b>	<b>0</b>	<b>0</b>	<b>0</b>	<b>100</b>
Samhällsvetenskaplig	1	1	27	40	15	6	3	3	3	100
Teologisk	8	5	51	24	5	5	0	0	0	100
Juridisk	0	0	17	43	17	9	4	4	4	100
Medicinsk	3	6	16	23	9	6	8	14	14	100
Farmaceutisk	2	3	8	27	35	18	3	2	3	100
Teknisk-naturvetenskaplig	3	10	27	21	22	11	3	2	1	100
<b>Totalt</b>	<b>3</b>	<b>8</b>	<b>26</b>	<b>26</b>	<b>15</b>	<b>8</b>	<b>4</b>	<b>5</b>	<b>5</b>	<b>100</b>

	Mindre än 25.000	25.001- 30.000	30.001- 35.000	35.001- 40.000	Mer än 40.000	Totalt
Historisk-filosofisk	27	51	17	1	4	100
<b>Språkvetenskaplig</b>	<b>36</b>	<b>38</b>	<b>18</b>	<b>9</b>	<b>0</b>	<b>100</b>
Samhällsvetenskaplig	2	27	40	15	16	100
Teologisk	14	51	24	5	5	100
Juridisk	0	17	43	17	22	100
Medicinsk	8	16	23	9	43	100
Farmaceutisk	5	8	27	35	26	100
Teknisk-naturvetenskaplig	13	27	21	22	17	100
<b>Totalt</b>	<b>11</b>	<b>26</b>	<b>26</b>	<b>15</b>	<b>23</b>	<b>100</b>

**Fråga 12. Har du haft nytta av din forskarutbildning i din nuvarande tjänst?****Antal**

	Ja, i mycket hög grad	Ja, i ganska hög grad	Ja, till viss del	Nej, inte alls	Totalt
Historisk-filosofisk	50	10	12	1	73
<b>Språkvetenskaplig</b>	<b>28</b>	<b>8</b>	<b>6</b>	<b>3</b>	<b>45</b>
Samhällsvetenskaplig	112	24	17	3	156
Teologisk	17	9	11	0	37
Juridisk	18	3	2	0	23
Medicinsk	163	52	43	6	264
Farmaceutisk	42	17	5	2	66
Teknisk- naturvetenskaplig	157	50	46	8	261
<b>Totalt</b>	<b>587</b>	<b>173</b>	<b>142</b>	<b>23</b>	<b>925</b>

**Procent**

	Ja, i mycket hög grad	Ja, i ganska hög grad	Ja, till viss del	Nej, inte alls	Totalt
Historisk-filosofisk	68	14	16	1	100
<b>Språkvetenskaplig</b>	<b>62</b>	<b>18</b>	<b>13</b>	<b>7</b>	<b>100</b>
Samhällsvetenskaplig	72	15	11	2	100
Teologisk	46	24	30	0	100
Juridisk	78	13	9	0	100
Medicinsk	62	20	16	2	100
Farmaceutisk	64	26	8	3	100
Teknisk-naturvetenskaplig	60	19	18	3	100
<b>Totalt</b>	<b>63</b>	<b>19</b>	<b>15</b>	<b>2</b>	<b>100</b>

**Fråga 13. Ingår forskning i din nuvarande tjänst?****Antal**

	Ja	Nej	Totalt
Historisk-filosofisk	53	20	73
<b>Språkvetenskaplig</b>	<b>27</b>	<b>18</b>	<b>45</b>
Samhällsvetenskaplig	101	52	153
Teologisk	22	14	36
Juridisk	19	4	23
Medicinsk	187	76	263
Farmaceutisk	51	14	65
Teknisk- naturvetenskaplig	187	73	260
<b>Totalt</b>	<b>647</b>	<b>271</b>	<b>918</b>

**Procent**

	Ja	Nej	Totalt
Historisk-filosofisk	73	27	100
<b>Språkvetenskaplig</b>	<b>60</b>	<b>40</b>	<b>100</b>
Samhällsvetenskaplig	66	34	100
Teologisk	61	39	100
Juridisk	83	17	100
Medicinsk	71	29	100
Farmaceutisk	78	22	100
Teknisk- naturvetenskaplig	72	28	100
<b>Totalt</b>	<b>70</b>	<b>30</b>	<b>100</b>

### Om ja, i vilken ungefärlig andel ingår forskning i tjänsten?

#### Antal

	Ca 25% el. mindre	Ca 25- 50%	Ca 51- 75%	Ca 76- 100%	Totalt
Historisk-filosofisk	18	7	10	19	54
<b>Språkvetenskaplig</b>	<b>13</b>	<b>5</b>	<b>2</b>	<b>7</b>	<b>27</b>
Samhällsvetenskaplig	40	15	21	29	105
Teologisk	15	3	1	3	22
Juridisk	5	8	3	3	19
Medicinsk	82	41	16	49	188
Farmaceutisk	17	8	11	15	51
Teknisk-naturvetenskaplig	45	23	39	80	187
<b>Totalt</b>	<b>235</b>	<b>110</b>	<b>103</b>	<b>205</b>	<b>653</b>

#### Procent

	Ca 25% el. mindre	Ca 25- 50%	Ca 51- 75%	Ca 76- 100%	Totalt
Historisk-filosofisk	33	13	19	35	100
<b>Språkvetenskaplig</b>	<b>48</b>	<b>19</b>	<b>7</b>	<b>26</b>	<b>100</b>
Samhällsvetenskaplig	38	14	20	28	100
Teologisk	68	14	5	14	100
Juridisk	26	42	16	16	100
Medicinsk	44	22	9	26	100
Farmaceutisk	33	16	22	29	100
Teknisk-naturvetenskaplig	24	12	21	43	100
<b>Totalt</b>	<b>36</b>	<b>17</b>	<b>16</b>	<b>31</b>	<b>100</b>

### Fråga 14. Var doktorsexamen ett krav när du anställdes på din nuvarande tjänst?

#### Antal

	Ja	Nej	Totalt
Historisk-filosofisk	51	21	72
<b>Språkvetenskaplig</b>	<b>27</b>	<b>17</b>	<b>44</b>
Samhällsvetenskaplig	114	41	155
Teologisk	20	15	35
Juridisk	15	7	22
Medicinsk	152	112	264
Farmaceutisk	38	28	66
Teknisk- naturvetenskaplig	162	96	258
<b>Totalt</b>	<b>579</b>	<b>337</b>	<b>916</b>

#### Procent

	Ja	Nej	Totalt
Historisk-filosofisk	71	29	100
<b>Språkvetenskaplig</b>	<b>61</b>	<b>39</b>	<b>100</b>
Samhällsvetenskaplig	74	26	100
Teologisk	57	43	100
Juridisk	68	32	100
Medicinsk	58	42	100
Farmaceutisk	58	42	100
Teknisk- naturvetenskaplig	63	37	100
<b>Totalt</b>	<b>63</b>	<b>37</b>	<b>100</b>



### Fråga 15. Hur väl överensstämmer ditt nuvarande arbete med ämnesområdet inom din forskarutbildning?

#### Antal

	<i>Helt eller till största delen inom samma ämnesområde</i>	<i>Till viss del inom samma ämnesområde</i>	<i>Inom ett annat ämnesområde</i>	Totalt
Historisk-filosofisk	48	19	6	73
<b>Språkvetenskaplig</b>	<b>25</b>	<b>13</b>	<b>7</b>	<b>45</b>
Samhällsvetenskaplig	102	42	11	155
Teologisk	11	18	5	34
Juridisk	20	3	0	23
Medicinsk	111	124	28	263
Farmaceutisk	31	25	10	66
Teknisk-naturvetenskaplig	122	82	55	259
<b>Totalt</b>	<b>470</b>	<b>326</b>	<b>122</b>	<b>918</b>

#### Procent

	<i>Helt eller till största delen inom samma ämnesområde</i>	<i>Till viss del inom samma ämnesområde</i>	<i>Inom ett annat ämnesområde</i>	Totalt
Historisk-filosofisk	66	26	8	100
<b>Språkvetenskaplig</b>	<b>56</b>	<b>29</b>	<b>16</b>	<b>100</b>
Samhällsvetenskaplig	66	27	7	100
Teologisk	32	53	15	100
Juridisk	87	13	0	100
Medicinsk	42	47	11	100
Farmaceutisk	47	38	15	100
Teknisk-naturvetenskaplig	47	32	21	100
<b>Totalt</b>	<b>51</b>	<b>36</b>	<b>13</b>	<b>100</b>

### Fråga 16. Hur väl överensstämmer dina arbetsuppgifter med din utbildningsnivå?

#### Antal

	Alltför okvalificerade	Något för okvalificerade	Motsvarar min utbildningsnivå	Något för kvalificerade	Alltför kvalificerade	Totalt
Historisk-filosofisk	5	12	53	2	0	72
<b>Språkvetenskaplig</b>	<b>5</b>	<b>10</b>	<b>27</b>	<b>2</b>	<b>0</b>	<b>44</b>
Samhällsvetenskaplig	2	16	131	3	1	153
Teologisk	1	15	18	1	0	35
Juridisk	0	1	21	0	0	22
Medicinsk	5	39	209	7	3	263
Farmaceutisk	3	10	51	2	0	66
Teknisk-naturvetenskaplig	4	65	181	3	2	255
<b>Totalt</b>	<b>25</b>	<b>168</b>	<b>691</b>	<b>20</b>	<b>6</b>	<b>910</b>

#### Procent

	Alltför okvalificerade	Något för okvalificerade	Motsvarar min utbildningsnivå	Något för kvalificerade	Alltför kvalificerade	Totalt
Historisk-filosofisk	7	17	74	3	0	100
<b>Språkvetenskaplig</b>	<b>11</b>	<b>23</b>	<b>61</b>	<b>5</b>	<b>0</b>	<b>100</b>
Samhällsvetenskaplig	1	10	86	2	1	100
Teologisk	3	43	51	3	0	100
Juridisk	0	5	95	0	0	100
Medicinsk	2	15	79	3	1	100
Farmaceutisk	5	15	77	3	0	100
Teknisk-naturvetenskaplig	2	25	71	1	1	100
<b>Totalt</b>	<b>3</b>	<b>18</b>	<b>76</b>	<b>2</b>	<b>1</b>	<b>100</b>

**Fråga 17. Har du en chefstjänst eller annan arbetsledande funktion i ditt nuvarande arbete?**

**Antal**

	Ja	Nej	Totalt
Historisk-filosofisk	28	45	73
<b>Språkvetenskaplig</b>	<b>14</b>	<b>30</b>	<b>44</b>
Samhällsvetenskaplig	65	86	151
Teologisk	14	21	35
Juridisk	10	13	23
Medicinsk	124	140	264
Farmaceutisk	31	34	65
Teknisk-naturvetenskaplig	111	148	259
<b>Totalt</b>	<b>397</b>	<b>517</b>	<b>914</b>

**Procent**

	Ja	Nej	Totalt
Historisk-filosofisk	38	62	100
<b>Språkvetenskaplig</b>	<b>32</b>	<b>68</b>	<b>100</b>
Samhällsvetenskaplig	43	57	100
Teologisk	40	60	100
Juridisk	43	57	100
Medicinsk	47	53	100
Farmaceutisk	48	52	100
Teknisk-naturvetenskaplig	43	57	100
<b>Totalt</b>	<b>43</b>	<b>57</b>	<b>100</b>

**Fråga 18. Bedöm...**

**Hur nöjd var du med träningen i forskarutbildningen inom nedanstående områden samt I vilken omfattning ditt nuvarande arbete ställer krav på...**

**a) Kritiskt vetenskapligt tänkande**

-Tillfredsställelse

(1=Mycket missnöjd, 5=Mycket nöjd)

	1	2	3	4	5	Totalt	Medelvärde	n
Historisk-filosofisk	4	14	10	37	35	100	3,86	79
<b>Språkvetenskaplig</b>	<b>8</b>	<b>12</b>	<b>24</b>	<b>38</b>	<b>18</b>	<b>100</b>	<b>3,46</b>	<b>50</b>
Samhällsvetenskaplig	1	5	16	42	36	100	4,08	155
Teologisk	0	0	10	36	54	100	4,44	39
Juridisk	4	0	17	52	26	100	3,96	23
Medicinsk	2	5	24	35	34	100	3,95	265
Farmaceutisk	0	8	21	39	32	100	3,95	66
Teknisk-naturvetenskaplig	2	8	21	36	34	100	3,92	265
<b>Totalt</b>	<b>2</b>	<b>7</b>	<b>20</b>	<b>38</b>	<b>34</b>	<b>100</b>	<b>3,95</b>	<b>942</b>

-Krav i arbetet

(1=l mycket låg grad, 5=l mycket hög grad)

	1	2	3	4	5	Totalt	Medelvärde	n
Historisk-filosofisk	5	7	9	26	53	100	4,14	74
<b>Språkvetenskaplig</b>	<b>9</b>	<b>7</b>	<b>19</b>	<b>26</b>	<b>40</b>	<b>100</b>	<b>3,79</b>	<b>43</b>
Samhällsvetenskaplig	2	3	11	30	54	100	4,30	152
Teologisk	3	6	20	37	34	100	3,94	35
Juridisk	0	0	26	13	61	100	4,35	23
Medicinsk	1	3	16	34	46	100	4,22	260
Farmaceutisk	2	3	11	45	40	100	4,18	65
Teknisk-naturvetenskaplig	2	5	19	36	38	100	4,03	256
<b>Totalt</b>	<b>2</b>	<b>4</b>	<b>16</b>	<b>33</b>	<b>45</b>	<b>100</b>	<b>4,14</b>	<b>908</b>

**b) att tillämpa vetenskapliga metoder**

-Tillfredsställelse

(1=Mycket missnöjd, 5=Mycket nöjd)

	1	2	3	4	5	Totalt	Medelvärde	n
Historisk-filosofisk	5	10	30	35	19	100	3,53	79
<b>Språkvetenskaplig</b>	<b>8</b>	<b>12</b>	<b>40</b>	<b>32</b>	<b>8</b>	<b>100</b>	<b>3,20</b>	<b>50</b>
Samhällsvetenskaplig	1	6	19	41	33	100	3,98	155
Teologisk	3	0	18	51	28	100	4,03	39
Juridisk	9	14	23	41	14	100	3,36	22
Medicinsk	2	5	27	40	26	100	3,85	266
Farmaceutisk	0	5	29	48	18	100	3,80	65
Teknisk-naturvetenskaplig	1	7	14	50	29	100	3,99	265
<b>Totalt</b>	<b>2</b>	<b>6</b>	<b>23</b>	<b>43</b>	<b>26</b>	<b>100</b>	<b>3,84</b>	<b>941</b>

-Krav i arbetet

(1=l mycket låg grad, 5=l mycket hög grad)

	1	2	3	4	5	Totalt	Medelvärde	n
Historisk-filosofisk	8	4	21	21	47	100	3,93	73
<b>Språkvetenskaplig</b>	<b>12</b>	<b>12</b>	<b>19</b>	<b>21</b>	<b>36</b>	<b>100</b>	<b>3,57</b>	<b>42</b>
Samhällsvetenskaplig	3	7	13	24	54	100	4,20	152
Teologisk	9	9	15	44	24	100	3,65	34
Juridisk	0	4	17	30	48	100	4,22	23
Medicinsk	5	6	24	26	39	100	3,89	259
Farmaceutisk	3	6	13	44	34	100	4,00	64
Teknisk-naturvetenskaplig	3	5	22	35	35	100	3,93	258
<b>Totalt</b>	<b>5</b>	<b>6</b>	<b>20</b>	<b>30</b>	<b>40</b>	<b>100</b>	<b>3,95</b>	<b>905</b>

**c) att formulera forskningsrelevanta frågeställningar**

-Tillfredsställelse

(1=Mycket missnöjd, 5=Mycket nöjd)

	1	2	3	4	5	Totalt	Medelvärde	n
Historisk-filosofisk	3	11	30	28	28	100	3,67	79
<b>Språkvetenskaplig</b>	<b>6</b>	<b>10</b>	<b>34</b>	<b>36</b>	<b>14</b>	<b>100</b>	<b>3,42</b>	<b>50</b>
Samhällsvetenskaplig	2	6	24	36	32	100	3,89	155
Teologisk	0	0	21	46	33	100	4,13	39
Juridisk	0	9	17	48	26	100	3,91	23
Medicinsk	3	6	31	37	22	100	3,68	266
Farmaceutisk	2	5	27	45	21	100	3,80	66
Teknisk-naturvetenskaplig	4	12	25	37	22	100	3,61	262
<b>Totalt</b>	<b>3</b>	<b>8</b>	<b>27</b>	<b>37</b>	<b>24</b>	<b>100</b>	<b>3,71</b>	<b>940</b>

-Krav i arbetet

(1=l mycket låg grad, 5=l mycket hög grad)

	1	2	3	4	5	Totalt	Medelvärde	n
Historisk-filosofisk	7	10	11	17	56	100	4,04	72
<b>Språkvetenskaplig</b>	<b>12</b>	<b>14</b>	<b>19</b>	<b>12</b>	<b>43</b>	<b>100</b>	<b>3,60</b>	<b>42</b>
Samhällsvetenskaplig	5	11	15	24	45	100	3,95	152
Teologisk	6	9	29	26	31	100	3,69	35
Juridisk	9	4	0	22	65	100	4,30	23
Medicinsk	7	12	22	24	35	100	3,68	258
Farmaceutisk	2	8	25	36	30	100	3,84	64
Teknisk-naturvetenskaplig	7	12	16	28	37	100	3,76	258
<b>Totalt</b>	<b>6</b>	<b>11</b>	<b>18</b>	<b>25</b>	<b>40</b>	<b>100</b>	<b>3,80</b>	<b>904</b>

**d) muntliga presentationer**

-Tillfredsställelse  
(1=Mycket missnöjd, 5=Mycket nöjd)

	1	2	3	4	5	Totalt	Medelvärde	n
Historisk-filosofisk	4	29	42	15	9	100	2,96	78
<b>Språkvetenskaplig</b>	<b>18</b>	<b>10</b>	<b>43</b>	<b>18</b>	<b>10</b>	<b>100</b>	<b>2,92</b>	<b>49</b>
Samhällsvetenskaplig	8	27	36	21	7	100	2,92	154
Teologisk	3	13	41	26	18	100	3,44	39
Juridisk	27	14	41	0	18	100	2,68	22
Medicinsk	2	9	31	36	22	100	3,66	264
Farmaceutisk	2	11	28	43	17	100	3,63	65
Teknisk-naturvetenskaplig	2	11	29	34	23	100	3,65	267
<b>Totalt</b>	<b>5</b>	<b>15</b>	<b>33</b>	<b>30</b>	<b>17</b>	<b>100</b>	<b>3,40</b>	<b>938</b>

-Krav i arbetet  
(1=l mycket låg grad, 5=l mycket hög grad)

	1	2	3	4	5	Totalt	Medelvärde	n
Historisk-filosofisk	4	1	15	30	49	100	4,19	73
<b>Språkvetenskaplig</b>	<b>0</b>	<b>2</b>	<b>12</b>	<b>28</b>	<b>58</b>	<b>100</b>	<b>4,42</b>	<b>43</b>
Samhällsvetenskaplig	1	3	9	23	64	100	4,46	152
Teologisk	0	3	3	29	65	100	4,56	34
Juridisk	0	0	9	13	78	100	4,70	23
Medicinsk	2	4	18	33	42	100	4,10	257
Farmaceutisk	0	2	9	46	43	100	4,31	65
Teknisk-naturvetenskaplig	2	7	15	34	42	100	4,08	259
<b>Totalt</b>	<b>1</b>	<b>4</b>	<b>14</b>	<b>32</b>	<b>49</b>	<b>100</b>	<b>4,23</b>	<b>906</b>

**e) skriftliga presentationer**

-Tillfredsställelse  
(1=Mycket missnöjd, 5=Mycket nöjd)

	1	2	3	4	5	Totalt	Medelvärde	n
Historisk-filosofisk	3	9	31	28	29	100	3,73	78
<b>Språkvetenskaplig</b>	<b>6</b>	<b>8</b>	<b>16</b>	<b>39</b>	<b>31</b>	<b>100</b>	<b>3,80</b>	<b>49</b>
Samhällsvetenskaplig	3	13	26	33	25	100	3,65	155
Teologisk	3	8	13	54	23	100	3,87	39
Juridisk	0	5	14	43	38	100	4,14	21
Medicinsk	2	8	20	41	29	100	3,87	265
Farmaceutisk	3	5	18	48	26	100	3,89	66
Teknisk-naturvetenskaplig	1	7	18	44	30	100	3,94	268
<b>Totalt</b>	<b>2</b>	<b>8</b>	<b>21</b>	<b>40</b>	<b>28</b>	<b>100</b>	<b>3,85</b>	<b>941</b>

-Krav i arbetet  
(1=l mycket låg grad, 5=l mycket hög grad)

	1	2	3	4	5	Totalt	Medelvärde	n
Historisk-filosofisk	1	3	7	20	69	100	4,53	74
<b>Språkvetenskaplig</b>	<b>0</b>	<b>9</b>	<b>12</b>	<b>26</b>	<b>53</b>	<b>100</b>	<b>4,23</b>	<b>43</b>
Samhällsvetenskaplig	1	0	7	20	71	100	4,60	152
Teologisk	0	0	11	31	57	100	4,46	35
Juridisk	0	0	5	9	86	100	4,82	22
Medicinsk	2	5	18	32	44	100	4,11	257
Farmaceutisk	0	5	8	35	52	100	4,35	65
Teknisk-naturvetenskaplig	2	2	14	37	45	100	4,22	259
<b>Totalt</b>	<b>1</b>	<b>3</b>	<b>13</b>	<b>30</b>	<b>53</b>	<b>100</b>	<b>4,31</b>	<b>907</b>

**f) att argumentera och övertyga**

-Tillfredsställelse

(1=Mycket missnöjd, 5=Mycket nöjd)

	1	2	3	4	5	Totalt	Medelvärde	n
Historisk-filosofisk	6	17	27	25	25	100	3,44	77
<b>Språkvetenskaplig</b>	<b>4</b>	<b>19</b>	<b>25</b>	<b>33</b>	<b>19</b>	<b>100</b>	<b>3,44</b>	<b>48</b>
Samhällsvetenskaplig	5	17	38	25	15	100	3,29	153
Teologisk	3	10	28	33	26	100	3,69	39
Juridisk	0	14	23	27	36	100	3,86	22
Medicinsk	5	14	42	30	8	100	3,22	265
Farmaceutisk	6	22	48	18	6	100	2,97	65
Teknisk-naturvetenskaplig	6	23	37	23	11	100	3,10	262
<b>Totalt</b>	<b>5</b>	<b>18</b>	<b>37</b>	<b>26</b>	<b>13</b>	<b>100</b>	<b>3,24</b>	<b>931</b>

-Krav i arbetet

(1=l mycket låg grad, 5=l mycket hög grad)

	1	2	3	4	5	Totalt	Medelvärde	n
Historisk-filosofisk	1	7	14	24	54	100	4,23	74
<b>Språkvetenskaplig</b>	<b>0</b>	<b>7</b>	<b>21</b>	<b>33</b>	<b>40</b>	<b>100</b>	<b>4,05</b>	<b>43</b>
Samhällsvetenskaplig	0	1	12	38	49	100	4,36	150
Teologisk	0	0	17	49	34	100	4,17	35
Juridisk	0	0	0	43	57	100	4,57	23
Medicinsk	2	6	21	34	38	100	3,99	256
Farmaceutisk	2	3	17	49	29	100	4,02	65
Teknisk-naturvetenskaplig	2	7	23	36	33	100	3,91	257
<b>Totalt</b>	<b>1</b>	<b>5</b>	<b>18</b>	<b>36</b>	<b>39</b>	<b>100</b>	<b>4,08</b>	<b>903</b>

**g) att självständigt bedriva forskning**

-Tillfredsställelse

(1=Mycket missnöjd, 5=Mycket nöjd)

	1	2	3	4	5	Totalt	Medelvärde	n
Historisk-filosofisk	5	5	10	24	56	100	4,20	79
<b>Språkvetenskaplig</b>	<b>4</b>	<b>2</b>	<b>22</b>	<b>38</b>	<b>34</b>	<b>100</b>	<b>3,96</b>	<b>50</b>
Samhällsvetenskaplig	2	6	19	37	36	100	4,00	154
Teologisk	0	0	15	36	49	100	4,33	39
Juridisk	0	0	14	18	68	100	4,55	22
Medicinsk	3	11	23	33	30	100	3,76	267
Farmaceutisk	5	6	11	48	30	100	3,94	66
Teknisk-naturvetenskaplig	3	6	15	37	38	100	4,02	266
<b>Totalt</b>	<b>3</b>	<b>7</b>	<b>17</b>	<b>35</b>	<b>37</b>	<b>100</b>	<b>3,97</b>	<b>943</b>

-Krav i arbetet

(1=l mycket låg grad, 5=l mycket hög grad)

	1	2	3	4	5	Totalt	Medelvärde	n
Historisk-filosofisk	8	8	11	18	54	100	4,01	72
<b>Språkvetenskaplig</b>	<b>18</b>	<b>11</b>	<b>9</b>	<b>16</b>	<b>45</b>	<b>100</b>	<b>3,59</b>	<b>44</b>
Samhällsvetenskaplig	11	5	19	20	45	100	3,84	149
Teologisk	6	20	20	11	43	100	3,66	35
Juridisk	4	0	9	17	70	100	4,48	23
Medicinsk	16	9	16	22	38	100	3,58	256
Farmaceutisk	14	8	16	33	30	100	3,56	64
Teknisk-naturvetenskaplig	11	7	16	22	44	100	3,80	256
<b>Totalt</b>	<b>12</b>	<b>8</b>	<b>16</b>	<b>21</b>	<b>43</b>	<b>100</b>	<b>3,75</b>	<b>899</b>

**h) att arbeta i projektgrupp**

-Tillfredsställelse  
(1=Mycket missnöjd, 5=Mycket nöjd)

	1	2	3	4	5	Totalt	Medelvärde	n
Historisk-filosofisk	23	35	31	2	9	100	2,38	65
<b>Språkvetenskaplig</b>	<b>28</b>	<b>36</b>	<b>36</b>	<b>0</b>	<b>0</b>	<b>100</b>	<b>2,08</b>	<b>39</b>
Samhällsvetenskaplig	13	32	36	11	8	100	2,68	149
Teologisk	20	40	29	9	3	100	2,34	35
Juridisk	40	30	20	5	5	100	2,05	20
Medicinsk	9	23	33	26	9	100	3,03	255
Farmaceutisk	8	33	34	19	6	100	2,83	64
Teknisk-naturvetenskaplig	10	26	33	22	10	100	2,95	260
<b>Totalt</b>	<b>13</b>	<b>28</b>	<b>33</b>	<b>18</b>	<b>8</b>	<b>100</b>	<b>2,79</b>	<b>887</b>

-Krav i arbetet  
(1=l mycket låg grad, 5=l mycket hög grad)

	1	2	3	4	5	Totalt	Medelvärde	n
Historisk-filosofisk	14	7	26	26	27	100	3,47	73
<b>Språkvetenskaplig</b>	<b>17</b>	<b>12</b>	<b>20</b>	<b>22</b>	<b>29</b>	<b>100</b>	<b>3,34</b>	<b>41</b>
Samhällsvetenskaplig	3	5	17	37	38	100	4,02	148
Teologisk	9	6	43	31	11	100	3,31	35
Juridisk	9	23	36	18	14	100	3,05	22
Medicinsk	5	9	22	34	31	100	3,77	253
Farmaceutisk	2	3	11	23	62	100	4,40	65
Teknisk-naturvetenskaplig	3	8	16	30	43	100	4,03	260
<b>Totalt</b>	<b>5</b>	<b>8</b>	<b>20</b>	<b>31</b>	<b>36</b>	<b>100</b>	<b>3,85</b>	<b>897</b>

**i) att undervisa/föreläsa**

-Tillfredsställelse  
(1=Mycket missnöjd, 5=Mycket nöjd)

	1	2	3	4	5	Totalt	Medelvärde	n
Historisk-filosofisk	23	26	27	12	12	100	2,62	77
<b>Språkvetenskaplig</b>	<b>21</b>	<b>33</b>	<b>21</b>	<b>21</b>	<b>5</b>	<b>100</b>	<b>2,56</b>	<b>43</b>
Samhällsvetenskaplig	8	28	37	19	8	100	2,90	146
Teologisk	14	30	27	22	8	100	2,81	37
Juridisk	9	18	23	27	23	100	3,36	22
Medicinsk	9	15	35	26	16	100	3,24	261
Farmaceutisk	0	9	23	35	32	100	3,91	65
Teknisk-naturvetenskaplig	3	14	30	33	21	100	3,54	264
<b>Totalt</b>	<b>9</b>	<b>19</b>	<b>31</b>	<b>26</b>	<b>16</b>	<b>100</b>	<b>3,22</b>	<b>915</b>

-Krav i arbetet  
(1=l mycket låg grad, 5=l mycket hög grad)

	1	2	3	4	5	Totalt	Medelvärde	n
Historisk-filosofisk	8	7	14	27	44	100	3,92	73
<b>Språkvetenskaplig</b>	<b>0</b>	<b>7</b>	<b>11</b>	<b>20</b>	<b>61</b>	<b>100</b>	<b>4,36</b>	<b>44</b>
Samhällsvetenskaplig	7	5	15	26	47	100	4,01	150
Teologisk	0	3	11	31	54	100	4,37	35
Juridisk	0	4	9	17	70	100	4,52	23
Medicinsk	7	8	23	29	33	100	3,73	253
Farmaceutisk	5	20	42	22	11	100	3,14	64
Teknisk-naturvetenskaplig	11	22	21	24	21	100	3,22	256
<b>Totalt</b>	<b>7</b>	<b>12</b>	<b>20</b>	<b>26</b>	<b>34</b>	<b>100</b>	<b>3,68</b>	<b>898</b>

**j) att handleda**

-Tillfredsställelse  
(1=Mycket missnöjd, 5=Mycket nöjd)

	1	2	3	4	5	Totalt	Medelvärde	n
Historisk-filosofisk	31	31	28	6	6	100	2,25	72
<b>Språkvetenskaplig</b>	<b>43</b>	<b>33</b>	<b>14</b>	<b>7</b>	<b>2</b>	<b>100</b>	<b>1,93</b>	<b>42</b>
Samhällsvetenskaplig	14	32	37	14	4	100	2,63	145
Teologisk	31	41	13	16	0	100	2,13	32
Juridisk	33	29	19	10	10	100	2,33	21
Medicinsk	12	28	36	17	7	100	2,79	256
Farmaceutisk	0	6	30	49	14	100	3,71	63
Teknisk-naturvetenskaplig	12	30	32	20	6	100	2,77	247
<b>Totalt</b>	<b>16</b>	<b>29</b>	<b>32</b>	<b>18</b>	<b>6</b>	<b>100</b>	<b>2,70</b>	<b>878</b>

-Krav i arbetet  
(1=l mycket låg grad, 5=l mycket hög grad)

	1	2	3	4	5	Totalt	Medelvärde	n
Historisk-filosofisk	14	14	17	21	33	100	3,44	70
<b>Språkvetenskaplig</b>	<b>4</b>	<b>11</b>	<b>18</b>	<b>31</b>	<b>36</b>	<b>100</b>	<b>3,82</b>	<b>45</b>
Samhällsvetenskaplig	9	7	12	32	41	100	3,91	152
Teologisk	9	9	15	33	33	100	3,73	33
Juridisk	5	0	18	23	55	100	4,23	22
Medicinsk	6	8	19	32	35	100	3,81	256
Farmaceutisk	2	3	31	26	38	100	3,97	65
Teknisk-naturvetenskaplig	10	15	19	25	30	100	3,49	259
<b>Totalt</b>	<b>8</b>	<b>10</b>	<b>18</b>	<b>28</b>	<b>35</b>	<b>100</b>	<b>3,73</b>	<b>902</b>

**k) att popularisera kunskap/forskning**

-Tillfredsställelse  
(1=Mycket missnöjd, 5=Mycket nöjd)

	1	2	3	4	5	Totalt	Medelvärde	n
Historisk-filosofisk	28	27	38	4	3	100	2,26	74
<b>Språkvetenskaplig</b>	<b>23</b>	<b>32</b>	<b>25</b>	<b>11</b>	<b>9</b>	<b>100</b>	<b>2,52</b>	<b>44</b>
Samhällsvetenskaplig	16	39	34	6	5	100	2,44	146
Teologisk	19	22	30	30	0	100	2,70	37
Juridisk	19	24	33	10	14	100	2,76	21
Medicinsk	11	23	45	17	4	100	2,79	260
Farmaceutisk	13	29	37	16	6	100	2,75	63
Teknisk-naturvetenskaplig	7	29	40	18	6	100	2,86	259
<b>Totalt</b>	<b>13</b>	<b>28</b>	<b>39</b>	<b>14</b>	<b>5</b>	<b>100</b>	<b>2,69</b>	<b>904</b>

-Krav i arbetet  
(1=l mycket låg grad, 5=l mycket hög grad)

	1	2	3	4	5	Totalt	Medelvärde	n
Historisk-filosofisk	4	13	33	22	28	100	3,57	72
<b>Språkvetenskaplig</b>	<b>9</b>	<b>16</b>	<b>33</b>	<b>28</b>	<b>14</b>	<b>100</b>	<b>3,21</b>	<b>43</b>
Samhällsvetenskaplig	5	12	22	34	27	100	3,68	151
Teologisk	3	11	26	29	31	100	3,74	35
Juridisk	9	22	9	30	30	100	3,52	23
Medicinsk	11	15	28	27	18	100	3,26	254
Farmaceutisk	10	29	37	14	11	100	2,89	63
Teknisk-naturvetenskaplig	13	17	29	27	15	100	3,15	254
<b>Totalt</b>	<b>9</b>	<b>16</b>	<b>28</b>	<b>27</b>	<b>20</b>	<b>100</b>	<b>3,32</b>	<b>895</b>



**l) att delta med egna bidrag i nationella konferenser**

-Tillfredsställelse

(1=Mycket missnöjd, 5=Mycket nöjd)

	1	2	3	4	5	Totalt	Medelvärde	n
Historisk-filosofisk	24	16	36	13	12	100	2,74	76
<b>Språkvetenskaplig</b>	<b>10</b>	<b>35</b>	<b>25</b>	<b>20</b>	<b>10</b>	<b>100</b>	<b>2,85</b>	<b>40</b>
Samhällsvetenskaplig	9	20	35	22	14	100	3,14	148
Teologisk	17	17	47	8	11	100	2,81	36
Juridisk	19	19	19	29	14	100	3,00	21
Medicinsk	5	9	23	38	24	100	3,65	255
Farmaceutisk	3	12	20	34	31	100	3,77	65
Teknisk-naturvetenskaplig	4	10	29	33	24	100	3,64	247
<b>Totalt</b>	<b>8</b>	<b>14</b>	<b>29</b>	<b>30</b>	<b>20</b>	<b>100</b>	<b>3,41</b>	<b>888</b>

-Krav i arbetet

(1=l mycket låg grad, 5=l mycket hög grad)

	1	2	3	4	5	Totalt	Medelvärde	n
Historisk-filosofisk	17	12	26	29	16	100	3,14	69
<b>Språkvetenskaplig</b>	<b>17</b>	<b>14</b>	<b>21</b>	<b>29</b>	<b>19</b>	<b>100</b>	<b>3,19</b>	<b>42</b>
Samhällsvetenskaplig	11	13	32	21	23	100	3,31	148
Teologisk	18	6	27	36	12	100	3,18	33
Juridisk	13	0	22	22	43	100	3,83	23
Medicinsk	16	16	26	23	20	100	3,14	250
Farmaceutisk	23	17	33	19	8	100	2,70	64
Teknisk-naturvetenskaplig	22	21	23	22	12	100	2,80	255
<b>Totalt</b>	<b>18</b>	<b>16</b>	<b>26</b>	<b>23</b>	<b>17</b>	<b>100</b>	<b>3,06</b>	<b>884</b>

**m) att delta med egna bidrag i internationella konferenser**

-Tillfredsställelse

(1=Mycket missnöjd, 5=Mycket nöjd)

	1	2	3	4	5	Totalt	Medelvärde	n
Historisk-filosofisk	26	21	31	11	11	100	2,60	72
<b>Språkvetenskaplig</b>	<b>16</b>	<b>33</b>	<b>24</b>	<b>11</b>	<b>16</b>	<b>100</b>	<b>2,78</b>	<b>45</b>
Samhällsvetenskaplig	14	24	27	16	19	100	3,03	146
Teologisk	24	30	24	14	8	100	2,51	37
Juridisk	30	25	10	20	15	100	2,65	20
Medicinsk	4	8	21	37	30	100	3,81	262
Farmaceutisk	2	9	19	36	34	100	3,92	64
Teknisk-naturvetenskaplig	3	8	17	36	35	100	3,91	263
<b>Totalt</b>	<b>9</b>	<b>14</b>	<b>21</b>	<b>29</b>	<b>27</b>	<b>100</b>	<b>3,50</b>	<b>909</b>

-Krav i arbetet

(1=l mycket låg grad, 5=l mycket hög grad)

	1	2	3	4	5	Totalt	Medelvärde	n
Historisk-filosofisk	21	13	10	33	22	100	3,22	67
<b>Språkvetenskaplig</b>	<b>19</b>	<b>12</b>	<b>19</b>	<b>31</b>	<b>19</b>	<b>100</b>	<b>3,19</b>	<b>42</b>
Samhällsvetenskaplig	14	15	25	21	25	100	3,28	150
Teologisk	15	15	26	35	9	100	3,09	34
Juridisk	4	9	17	22	48	100	4,00	23
Medicinsk	15	16	22	25	23	100	3,25	253
Farmaceutisk	20	14	35	23	8	100	2,85	65
Teknisk-naturvetenskaplig	20	17	15	25	24	100	3,15	259
<b>Totalt</b>	<b>17</b>	<b>15</b>	<b>20</b>	<b>25</b>	<b>22</b>	<b>100</b>	<b>3,20</b>	<b>893</b>

**n) att ha nationella kontakter med kollegor**

-Tillfredsställelse  
(1=Mycket missnöjd, 5=Mycket nöjd)

	1	2	3	4	5	Totalt	Medelvärde	n
Historisk-filosofisk	18	24	29	19	9	100	2,77	78
<b>Språkvetenskaplig</b>	<b>16</b>	<b>30</b>	<b>23</b>	<b>25</b>	<b>7</b>	<b>100</b>	<b>2,77</b>	<b>44</b>
Samhällsvetenskaplig	10	20	44	15	11	100	2,97	150
Teologisk	8	35	30	16	11	100	2,86	37
Juridisk	10	14	29	24	24	100	3,38	21
Medicinsk	7	17	31	31	13	100	3,26	259
Farmaceutisk	8	22	46	15	9	100	2,97	65
Teknisk-naturvetenskaplig	6	19	29	30	16	100	3,30	260
<b>Totalt</b>	<b>9</b>	<b>20</b>	<b>33</b>	<b>25</b>	<b>13</b>	<b>100</b>	<b>3,13</b>	<b>914</b>

-Krav i arbetet  
(1=l mycket låg grad, 5=l mycket hög grad)

	1	2	3	4	5	Totalt	Medelvärde	n
Historisk-filosofisk	8	11	15	33	32	100	3,69	72
<b>Språkvetenskaplig</b>	<b>10</b>	<b>10</b>	<b>12</b>	<b>32</b>	<b>37</b>	<b>100</b>	<b>3,76</b>	<b>41</b>
Samhällsvetenskaplig	4	5	25	33	33	100	3,87	150
Teologisk	6	3	29	47	15	100	3,62	34
Juridisk	9	0	13	35	43	100	4,04	23
Medicinsk	6	7	20	29	38	100	3,84	254
Farmaceutisk	2	8	28	31	32	100	3,85	65
Teknisk-naturvetenskaplig	5	7	21	35	32	100	3,82	257
<b>Totalt</b>	<b>6</b>	<b>7</b>	<b>21</b>	<b>33</b>	<b>34</b>	<b>100</b>	<b>3,82</b>	<b>896</b>

**o) att ha internationella kontakter med kollegor**

-Tillfredsställelse  
(1=Mycket missnöjd, 5=Mycket nöjd)

	1	2	3	4	5	Totalt	Medelvärde	n
Historisk-filosofisk	28	20	24	18	9	100	2,59	74
<b>Språkvetenskaplig</b>	<b>17</b>	<b>28</b>	<b>21</b>	<b>32</b>	<b>2</b>	<b>100</b>	<b>2,74</b>	<b>47</b>
Samhällsvetenskaplig	12	30	35	14	9	100	2,77	151
Teologisk	24	32	19	19	5	100	2,49	37
Juridisk	19	29	29	10	14	100	2,71	21
Medicinsk	8	20	34	27	12	100	3,15	260
Farmaceutisk	9	28	32	20	11	100	2,95	65
Teknisk-naturvetenskaplig	7	13	26	32	23	100	3,50	262
<b>Totalt</b>	<b>12</b>	<b>21</b>	<b>29</b>	<b>24</b>	<b>13</b>	<b>100</b>	<b>3,07</b>	<b>917</b>

-Krav i arbetet  
(1=l mycket låg grad, 5=l mycket hög grad)

	1	2	3	4	5	Totalt	Medelvärde	n
Historisk-filosofisk	13	10	17	30	30	100	3,54	70
<b>Språkvetenskaplig</b>	<b>12</b>	<b>7</b>	<b>22</b>	<b>29</b>	<b>29</b>	<b>100</b>	<b>3,56</b>	<b>41</b>
Samhällsvetenskaplig	9	9	23	32	27	100	3,60	151
Teologisk	15	15	18	38	15	100	3,24	34
Juridisk	4	9	22	9	57	100	4,04	23
Medicinsk	12	12	25	20	31	100	3,46	254
Farmaceutisk	3	5	26	31	35	100	3,91	65
Teknisk-naturvetenskaplig	7	10	16	28	38	100	3,81	260
<b>Totalt</b>	<b>9</b>	<b>10</b>	<b>21</b>	<b>27</b>	<b>33</b>	<b>100</b>	<b>3,63</b>	<b>898</b>

**p) att arbeta över ämnesgränserna**

-Tillfredsställelse  
(1=Mycket missnöjd, 5=Mycket nöjd)

	1	2	3	4	5	Totalt	Medelvärde	n
Historisk-filosofisk	26	21	26	17	9	100	2,62	76
<b>Språkvetenskaplig</b>	<b>29</b>	<b>24</b>	<b>29</b>	<b>14</b>	<b>5</b>	<b>100</b>	<b>2,43</b>	<b>42</b>
Samhällsvetenskaplig	16	32	31	13	8	100	2,65	146
Teologisk	8	26	31	23	13	100	3,08	39
Juridisk	23	27	18	18	14	100	2,73	22
Medicinsk	11	27	34	18	10	100	2,88	250
Farmaceutisk	13	22	35	19	11	100	2,94	63
Teknisk-naturvetenskaplig	12	30	32	16	10	100	2,81	258
<b>Totalt</b>	<b>15</b>	<b>28</b>	<b>31</b>	<b>17</b>	<b>9</b>	<b>100</b>	<b>2,79</b>	<b>896</b>

-Krav i arbetet  
(1=l mycket låg grad, 5=l mycket hög grad)

	1	2	3	4	5	Totalt	Medelvärde	n
Historisk-filosofisk	8	8	13	33	38	100	3,83	72
<b>Språkvetenskaplig</b>	<b>12</b>	<b>12</b>	<b>24</b>	<b>31</b>	<b>21</b>	<b>100</b>	<b>3,38</b>	<b>42</b>
Samhällsvetenskaplig	3	11	23	26	37	100	3,84	146
Teologisk	3	3	15	41	38	100	4,09	34
Juridisk	4	13	30	30	22	100	3,52	23
Medicinsk	7	11	24	30	28	100	3,62	249
Farmaceutisk	3	3	17	33	43	100	4,10	63
Teknisk-naturvetenskaplig	7	8	23	28	34	100	3,74	253
<b>Totalt</b>	<b>6</b>	<b>9</b>	<b>22</b>	<b>30</b>	<b>33</b>	<b>100</b>	<b>3,75</b>	<b>882</b>

**q) systematisk informationssökning**

-Tillfredsställelse  
(1=Mycket missnöjd, 5=Mycket nöjd)

	1	2	3	4	5	Totalt	Medelvärde	n
Historisk-filosofisk	9	12	43	23	13	100	3,19	75
<b>Språkvetenskaplig</b>	<b>11</b>	<b>26</b>	<b>26</b>	<b>24</b>	<b>13</b>	<b>100</b>	<b>3,02</b>	<b>46</b>
Samhällsvetenskaplig	3	21	30	32	13	100	3,32	151
Teologisk	17	17	36	19	11	100	2,92	36
Juridisk	4	22	30	26	17	100	3,30	23
Medicinsk	3	11	25	34	27	100	3,71	264
Farmaceutisk	3	14	22	38	23	100	3,65	65
Teknisk-naturvetenskaplig	3	12	29	38	18	100	3,55	261
<b>Totalt</b>	<b>4</b>	<b>14</b>	<b>29</b>	<b>33</b>	<b>19</b>	<b>100</b>	<b>3,48</b>	<b>921</b>

-Krav i arbetet  
(1=l mycket låg grad, 5=l mycket hög grad)

	1	2	3	4	5	Totalt	Medelvärde	n
Historisk-filosofisk	5	4	16	22	52	100	4,11	73
<b>Språkvetenskaplig</b>	<b>0</b>	<b>12</b>	<b>14</b>	<b>33</b>	<b>40</b>	<b>100</b>	<b>4,02</b>	<b>42</b>
Samhällsvetenskaplig	0	3	18	35	44	100	4,20	152
Teologisk	6	6	17	34	37	100	3,91	35
Juridisk	0	0	9	39	52	100	4,43	23
Medicinsk	1	2	18	31	48	100	4,24	258
Farmaceutisk	0	8	14	40	38	100	4,09	65
Teknisk-naturvetenskaplig	2	4	20	33	40	100	4,05	255
<b>Totalt</b>	<b>2</b>	<b>4</b>	<b>18</b>	<b>33</b>	<b>44</b>	<b>100</b>	<b>4,14</b>	<b>903</b>

**r) ledarskap/projektledning**

-Tillfredsställelse

(1=Mycket missnöjd, 5=Mycket nöjd)

	1	2	3	4	5	Totalt	Medelvärde	n
Historisk-filosofisk	41	33	20	1	4	100	1,94	70
<b>Språkvetenskaplig</b>	<b>46</b>	<b>26</b>	<b>23</b>	<b>5</b>	<b>0</b>	<b>100</b>	<b>1,87</b>	<b>39</b>
Samhällsvetenskaplig	23	43	23	8	3	100	2,26	144
Teologisk	31	31	26	11	0	100	2,17	35
Juridisk	35	35	20	5	5	100	2,10	20
Medicinsk	17	38	29	13	3	100	2,47	252
Farmaceutisk	11	41	29	13	6	100	2,62	63
Teknisk-naturvetenskaplig	26	32	31	8	4	100	2,31	255
<b>Totalt</b>	<b>24</b>	<b>36</b>	<b>27</b>	<b>9</b>	<b>3</b>	<b>100</b>	<b>2,31</b>	<b>878</b>

-Krav i arbetet

(1=l mycket låg grad, 5=l mycket hög grad)

	1	2	3	4	5	Totalt	Medelvärde	n
Historisk-filosofisk	8	11	21	21	39	100	3,71	72
<b>Språkvetenskaplig</b>	<b>11</b>	<b>11</b>	<b>20</b>	<b>27</b>	<b>30</b>	<b>100</b>	<b>3,52</b>	<b>44</b>
Samhällsvetenskaplig	5	5	19	27	44	100	4,01	152
Teologisk	3	3	23	34	37	100	4,00	35
Juridisk	9	0	27	27	36	100	3,82	22
Medicinsk	5	6	16	31	42	100	3,98	255
Farmaceutisk	0	5	15	34	46	100	4,22	65
Teknisk-naturvetenskaplig	2	11	18	28	42	100	3,97	257
<b>Totalt</b>	<b>4</b>	<b>8</b>	<b>18</b>	<b>29</b>	<b>41</b>	<b>100</b>	<b>3,95</b>	<b>902</b>

**Bilaga 6. Andel som ej kunnat nås av enkäten, fakultetsvis**

På grund av orsaker som felaktig adressuppgift och i något fall skyddad identitet eller att personen har avlidit, har inte samtliga personer som disputerat åren 1997-2001 kunnat nås av enkäten. I många fall rör det sig om personer med utländskt medborgarskap som efter disputationen har återvänt till hemlandet. Eftersom andelen utländska medborgare i hög grad varierar mellan fakulteterna redovisas nedan andelen som ej kunnat ta del av undersökningen fakultet för fakultet.

	Antal disputerade 97-01	Antal med felaktig adress, ej med i undersökningen	Andel med felaktig adress, ej med i undersökningen
Historisk-filosofisk	122	13	11%
<b>Språkvetenskaplig</b>	<b>71</b>	<b>4</b>	<b>6%</b>
Samhällsvetenskaplig	248	18	7%
Teologisk	64	14	22%
Juridisk	33	1	3%
Medicinsk	450	75	17%
Farmaceutisk	107	14	13%
Teknisk- naturvetenskaplig	510	118	23%
<b>Totalt</b>	<b>1605</b>	<b>257</b>	<b>16%</b>

**Bilaga 7. Enkät****Alumnstudie 2004**

+

Enkät riktad till disputerade vid Uppsala universitet åren 1997-2001

**NÅGRA ALLMÄNNA FRÅGOR****1. Kön**
 Kvinna                       Man
**2. Ålder vid disputationstillfället**
 30 år eller yngre     31 – 40 år         41 – 50 år         51 år eller äldre
**3. Vid vilken fakultet var du doktorand?**

<input type="checkbox"/> Historisk-filosofisk	<input type="checkbox"/> Teologisk	<input type="checkbox"/> Farmaceutisk
<input type="checkbox"/> Språkvetenskaplig	<input type="checkbox"/> Juridisk	<input type="checkbox"/> Teknisk-naturvetenskaplig
<input type="checkbox"/> Samhällsvetenskaplig	<input type="checkbox"/> Medicinsk	

**4. Vid vilken institution var du doktorand?**Institutionskod (enligt bifogad lista) :     

+

**Om institutionskoden ej finns med i listan ange namnet här:** \_\_\_\_\_**5a. Har du någon kontakt med Uppsala universitet idag?**

Ja, jag är anställd där  
 Ja, jag har regelbunden kontakt med den institution där jag disputerade  
 Ja, jag har regelbunden kontakt med annan/andra institutioner än den jag disputerade vid  
 Ja, jag har sporadisk kontakt med den institution där jag disputerade och/eller andra institutioner  
 Nej, jag har ingen kontakt med Uppsala universitet idag

**5b. Om du har svarat Nej på frågan ovan, skulle du vilja ha kontakt med Uppsala universitet?**
 Ja                       Nej
**6. Har du efter avslutade doktorandstudier haft postdoc-tjänst?**
 Ja                       Nej
**Vid vilket universitet och i vilket land?**

+

&lt;

Universitet: \_\_\_\_\_

Land: \_\_\_\_\_

## FRÅGOR OM NUVARANDE ARBETE OCH ARBETSMARKNAD

&lt;

Fråga 7-17 besvaras endast av dig som har ett arbete (besvara frågorna även om du för närvarande är föräldraledig eller tjänstledig)

## 7. Inom vilken arbetsmarknadssektor arbetar du för närvarande?

- |                                    |  |
|------------------------------------|--|
| <input type="checkbox"/> Statlig   | <input type="checkbox"/> Privat/enskild        |
| <input type="checkbox"/> Kommunal  | <input type="checkbox"/> Eget företag          |
| <input type="checkbox"/> Landsting | <input type="checkbox"/> Annan, nämligen _____ |

8. Till vilken bransch hör din nuvarande arbetsplats? Markera ett alternativ, det som stämmer bäst för din del!

- |  |  |   |
|--|--|---|
| <input type="checkbox"/> Högskola/universitet                                | <input type="checkbox"/> Hälso- och sjukvård         | <input type="checkbox"/> Data/IT-sektor                 |
| <input type="checkbox"/> Forskningsinstitution<br>(ej högskola, universitet) | <input type="checkbox"/> Läkemedel/bioteknikindustri | <input type="checkbox"/> Media/kommunikation            |
| <input type="checkbox"/> Statlig myndighet<br>(ej högskola, universitet)     | <input type="checkbox"/> Maskinindustri              | <input type="checkbox"/> Finansiell verksamhet          |
| <input type="checkbox"/> Kommunal myndighet                                  | <input type="checkbox"/> Telekomindustri             | <input type="checkbox"/> Bibliotek/arkiv/museer         |
| <input type="checkbox"/> Grund-/gymnasieskola                                | <input type="checkbox"/> Transportindustri           | <input type="checkbox"/> Konsultverksamhet (ej data/IT) |
| <input type="checkbox"/> Annan, nämligen: _____                              |  |   |

## 9. Vilken är din nuvarande arbetsgivare?

Företags- eller myndighetsnamn: \_\_\_\_\_

Ort: \_\_\_\_\_

## 10. Vilka är dina huvudsakliga arbetsuppgifter?

\_\_\_\_\_

&lt;

\_\_\_\_\_

## 11. Vilken är din nuvarande månadsinkomst?

- |   |   |   |
|---|---|---|
| <input type="checkbox"/> - 20.000 kr        | <input type="checkbox"/> 30.001 - 35.000 kr | <input type="checkbox"/> 45.001 - 50.000 kr |
| <input type="checkbox"/> 20.001 - 25.000 kr | <input type="checkbox"/> 35.001 - 40.000 kr | <input type="checkbox"/> 50.001 - 55.000 kr |
| <input type="checkbox"/> 25.001 - 30.000 kr | <input type="checkbox"/> 40.001 - 45.000 kr | <input type="checkbox"/> 55.001 kr -        |

12. Har du haft nytta av din forskarutbildning i din nuvarande tjänst? +

<

Ja, i mycket hög grad    Ja, i ganska hög grad    Ja, till viss del    Nej, inte alls

Kommentar: \_\_\_\_\_

13. Ingår forskning i din nuvarande tjänst?

Ja     Nej

Om ja, i vilken ungefärlig andel ingår forskning i tjänsten?

- Begränsad andel forskning, ca 25% eller mindre  
 Viss andel forskning, ca 25-50%  
 Relativt hög andel forskning, ca 51-75%  
 Mycket hög andel forskning, ca 76-100%

14. Var doktorsexamen ett krav när du anställdes på din nuvarande tjänst?

Ja     Nej    +

15. Hur väl överensstämmer ditt nuvarande arbete med ämnesområdet inom din forskarutbildning?

- Arbetet är *helt eller till största delen* inom samma ämnesområde som forskarutbildningen var inriktad mot  
 Arbetet är *till viss del* inom samma ämnesområde som forskarutbildningen var inriktad mot  
 Arbetet är *inom ett annat* ämnesområde än det som forskarutbildningen var inriktad mot

16. Hur väl överensstämmer dina arbetsuppgifter med din utbildningsnivå?

Jag anser att arbetsuppgifterna i mitt nuvarande arbete är...

Alltför                      Något för                      Motsvarar min                      Något för                      Alltför  
okvalificerade              okvalificerade              utbildningsnivå              kvalificerade              kvalificerade

17. Har du en chefstjänst eller annan arbetsledande funktion i ditt nuvarande arbete?

Ja     Nej

<

Kommentar: \_\_\_\_\_



## FRÅGOR OM FORSKARUTBILDNINGEN

+

&lt;

## 18. Bedöm...

a) Hur nöjd du var med träningen i forskarutbildningen inom nedanstående områden samtb) I vilken omfattning ditt nuvarande arbete ställer krav inom respektive område.

	a) Hur nöjd var du med träningen i...			b) Mitt arbete ställer krav på...			
	Mycket nöjd		Mycket missnöjd	Vet ej	I mycket hög grad	I mycket låg grad	Vet ej
a) kritiskt vetenskapligt tänkande	<input type="checkbox"/>	<input type="checkbox"/>	<input type="checkbox"/>	<input type="checkbox"/>	<input type="checkbox"/>	<input type="checkbox"/>	<input type="checkbox"/>
b) att tillämpa vetenskapliga metoder	<input type="checkbox"/>	<input type="checkbox"/>	<input type="checkbox"/>	<input type="checkbox"/>	<input type="checkbox"/>	<input type="checkbox"/>	<input type="checkbox"/>
c) att formulera forskningsrelevanta frågeställningar	<input type="checkbox"/>	<input type="checkbox"/>	<input type="checkbox"/>	<input type="checkbox"/>	<input type="checkbox"/>	<input type="checkbox"/>	<input type="checkbox"/>
d) att göra muntliga presentationer	<input type="checkbox"/>	<input type="checkbox"/>	<input type="checkbox"/>	<input type="checkbox"/>	<input type="checkbox"/>	<input type="checkbox"/>	<input type="checkbox"/>
e) att göra skriftliga presentationer	<input type="checkbox"/>	<input type="checkbox"/>	<input type="checkbox"/>	<input type="checkbox"/>	<input type="checkbox"/>	<input type="checkbox"/>	<input type="checkbox"/>
f) att argumentera och övertyga	<input type="checkbox"/>	<input type="checkbox"/>	<input type="checkbox"/>	<input type="checkbox"/>	<input type="checkbox"/>	<input type="checkbox"/>	<input type="checkbox"/>
g) att <u>självständigt</u> bedriva forskning	<input type="checkbox"/>	<input type="checkbox"/>	<input type="checkbox"/>	<input type="checkbox"/>	<input type="checkbox"/>	<input type="checkbox"/>	<input type="checkbox"/>
h) att arbeta i projektgrupp	<input type="checkbox"/>	<input type="checkbox"/>	<input type="checkbox"/>	<input type="checkbox"/>	<input type="checkbox"/>	<input type="checkbox"/>	<input type="checkbox"/>
i) att undervisa/föreläsa	<input type="checkbox"/>	<input type="checkbox"/>	<input type="checkbox"/>	<input type="checkbox"/>	<input type="checkbox"/>	<input type="checkbox"/>	<input type="checkbox"/>
j) att handleda	<input type="checkbox"/>	<input type="checkbox"/>	<input type="checkbox"/>	<input type="checkbox"/>	<input type="checkbox"/>	<input type="checkbox"/>	<input type="checkbox"/>
k) att popularisera kunskap/forskning	<input type="checkbox"/>	<input type="checkbox"/>	<input type="checkbox"/>	<input type="checkbox"/>	<input type="checkbox"/>	<input type="checkbox"/>	<input type="checkbox"/>
l) att delta med egna bidrag i <i>nationella</i> konferenser	<input type="checkbox"/>	<input type="checkbox"/>	<input type="checkbox"/>	<input type="checkbox"/>	<input type="checkbox"/>	<input type="checkbox"/>	<input type="checkbox"/>
m) att delta med egna bidrag i <i>internationella</i> konferenser	<input type="checkbox"/>	<input type="checkbox"/>	<input type="checkbox"/>	<input type="checkbox"/>	<input type="checkbox"/>	<input type="checkbox"/>	<input type="checkbox"/>
n) att ha <i>nationella</i> kontakter med kollegor	<input type="checkbox"/>	<input type="checkbox"/>	<input type="checkbox"/>	<input type="checkbox"/>	<input type="checkbox"/>	<input type="checkbox"/>	<input type="checkbox"/>
o) att ha <i>internationella</i> kontakter med kollegor	<input type="checkbox"/>	<input type="checkbox"/>	<input type="checkbox"/>	<input type="checkbox"/>	<input type="checkbox"/>	<input type="checkbox"/>	<input type="checkbox"/>
p) att arbeta över ämnesgränserna	<input type="checkbox"/>	<input type="checkbox"/>	<input type="checkbox"/>	<input type="checkbox"/>	<input type="checkbox"/>	<input type="checkbox"/>	<input type="checkbox"/>
q) systematisk informationssökning	<input type="checkbox"/>	<input type="checkbox"/>	<input type="checkbox"/>	<input type="checkbox"/>	<input type="checkbox"/>	<input type="checkbox"/>	<input type="checkbox"/>
r) ledarskap/projektledning	<input type="checkbox"/>	<input type="checkbox"/>	<input type="checkbox"/>	<input type="checkbox"/>	<input type="checkbox"/>	<input type="checkbox"/>	<input type="checkbox"/>

&lt;



För mer information  
kontakta gärna

Maria Björnermark  
Maria.Bjornermark@uadm.uu.se  
018-471 18 41

eller besök  
[www.uadm.uu.se/kvalitet](http://www.uadm.uu.se/kvalitet)

## Kvalitet och utvärdering

---

Uppsala universitet  
Box 256  
751 05 Uppsala