



UPPSALA
UNIVERSITET

Med doktorsexamen i bagaget

En enkätundersökning riktad till
disputerade vid Uppsala universitet
1997-2001.

Teologiska fakulteten.

Kvalitet och utvärdering
Maria Björnermark
Juni 2006

INNEHÅLLSFÖRTECKNING

1. INLEDNING	5
1.1 BAKGRUND.....	5
1.2 SYFTE	5
1.3 URVAL OCH SVARSFREKVENNS	5
1.4 BORTFALLSANALYS	6
1.5 RAPPORTSTRUKTUR	7
2. UNDERSÖKNINGSGRUPPEN	8
2.1 RELATION TILL UPPSALA UNIVERSITET	9
3. NUVARANDE ARBETE OCH ARBETSMARKNAD	10
3.1 HUVUDSAKLIGA ARBETSUPPGIFTER	11
3.2 INGÅR FORSKNING I TJÄNSTEN?	11
3.3 LÖNESTRUKTUR	13
4. FORSKARUTBILDNINGENS FÄRDIGHETSTRÄNING I RELATION TILL ARBETSLIVETS KRAV	15
4.1 TOLKNINGSSVÅRIGHETER	15
4.1 GENERELLA FÄRDIGHETER.....	16
4.2 FORSKNINGSSINRIKTADE FÄRDIGHETER.....	17
4.3 FÄRDIGHETER I UNDERVISNING/HANDLEDNING	19
4.4 OMVÄRLDSKONTAKTER	20
5. POSITIVA ERFARENHETER AV FORSKARUTBILDNINGEN	23
6. VAD KUNDE HA GJORTS BÄTTRE UNDER FORSKARUTBILDNINGEN?	23
7. SAMMANFATTNING	25

BILAGA 1. ARBETSGIVARE FÖR DEM SOM DISPUTERAT VID TEOLOGISKA FAKULTETEN 1997-2001

BILAGA 2. HUVUDSAKLIGA ARBETSUPPGIFTER FÖR DEM SOM DISPUTERAT VID TEOLOGISKA FAKULTETEN 1997-2001, SAMTLIGA SVAR

BILAGA 3. VAD ANSER DU – SÅ HÄR NÅGRA ÅR EFTER DIN DISPUTATION – HAR VARIT DET MEST POSITIVA MED DIN FORSKARUTBILDNING?

BILAGA 4. VAD TYCKER DU KUNDE HA GJORTS BÄTTRE UNDER DIN FORSKARUTBILDNING? (T EX I RELATION TILL DITT NUVARANDE ARBETE)

BILAGA 5. FAKULTETSVIS SAMMANSTÄLLNING AV ALLA SVAR

BILAGA 6. ANDEL SOM EJ KUNNAT NÅS AV ENKÄTEN, FAKULTETSVIS

BILAGA 7. ENKÄT

1. Inledning

1.1 Bakgrund

I enlighet med Uppsala universitets handlingsprogram för kvalitetsutveckling 2002/2003 (UFV 2002/983) genomfördes under 2002/2003 en omfattande utvärdering av Uppsala universitets forskarutbildning. Utvärderingen fokuserade då på hur de *aktiva* doktoranderna upplevde sin situation som doktorand. Resultaten från den då genomförda enkätundersökningen sammanställdes dels i form av 56 st separata institutionsrapporter som sammanfattade doktorandernas åsikter institutionsvis, dels i form av en rapport¹ som redovisade skillnader mellan fakulteterna men även eventuella skillnader mellan kvinnliga och manliga doktoranders åsikter.

Som ett led i den fortsatta utvärderingen av Uppsala universitets forskarutbildning beslutades i 2004 års handlingsprogram (UFV 2003/2389) att det under 2004/2005 skulle genomföras en alumnstudie² av forskarutbildningen genom att alla som disputerat vid Uppsala universitet åren 1997-2001 skulle tillsändas en enkät. Denna rapport är en redovisning av resultaten för dem som disputerat från **Teologiska fakulteten** under denna tidsperiod.

För planering och upplägg av alumnstudien samt för principerna bakom resultatredovisningen i samtliga doktorsrapporter svarar Olof Ingesson vid enheten för kvalitet och utvärdering. För respektive rapports innehåll svarar respektive rapportförfattare.

1.2 Syfte

Till skillnad från den undersökning som genomfördes 2002/2003 som fokuserade på de *aktiva* doktorandernas åsikter om forskarutbildningen tar den nu aktuella alumnstudien sin utgångspunkt i hur de *som har disputerat* upplevde forskarutbildningen några år efter sin doktorsexamen.

Undersökningen har primärt två syften:

- Den ska vara kartläggande, d v s ge svar på var och med vad de som disputerat vid Uppsala universitet arbetar några år efter disputationen.
- Den ska ge en bild av i vilken utsträckning Uppsala universitet utbildar doktorer för de krav som arbetslivet ställer.

I begreppet kartläggande innefattas förutom att undersöka var och med vad de utexaminerade doktorerna arbetar, även att ta reda på i vilken omfattning forskning ingår i tjänsten, om doktorsexamen var ett krav vid anställningen, vilken deras lönenivå är, om de har en chefstjänst m m.

1.3 Undersökningsgruppen och svarsfrekvens

I samband med att undersökningen planerades diskuterades vilka årskullar av disputerade som skulle vara lämpligt att kontakta. Ett viktigt kriterium vid urvalet var att de skulle ha arbetat några år efter sin doktorsexamen samtidigt som forskarutbildningsstudierna inte skulle upplevas som alltför avlägsna. Med detta som grund bestämdes att de som tagit ut en

¹ Lundmark, Annika (2003) *Doktorandernas åsikter om sin utbildning*

² *Alumn* har enligt Svenska akademins ordbok betydelsen: (en läroanstalts) lärjunge

doktorexamen vid Uppsala universitet under åren 1997-2001³ skulle kontaktas via en postenkät (se bilaga 7). Studiedokumentationssystemet Uppdok uppdateras en gång per år mot SPAR (Statens person- och adressregister), vilket gjorde att det inte var några svårigheter att hitta aktuella adressuppgifter till personer folkbokförda i Sverige. Personer boende i utlandet, i många fall utländska medborgare, och som inte aktivt utfört en adressändring i Uppdok fanns det dessvärre inte någon rimlig möjlighet att finna en aktuell adress till. Dessa personer fick av denna anledning utgå ur urvalet.

Totalt har 1605 personer tagit ut en doktorexamen vid Uppsala universitet under åren 1997-2001. På grund av ovannämnda orsak kunde endast 1348 personer nås av postenkäten. I november 2004 skickades den första omgången enkäter ut. Två påminnelseomgångar senare hade 959 personer besvarat enkäten, vilket innebär en total svarsfrekvens på **71%**. Vid teologiska fakulteten har **78%** svarat på enkäten.

Andelen kvinnor och män som besvarat enkäten varierar mellan fakulteterna. Vid teologiska fakulteten var det procentuellt sett fler kvinnor än män som svarade. Av kvinnorna har 85% valt att medverka i undersökningen medan motsvarande siffra för männen är 76%. Se tabell 1 nedan för jämförelse med andra fakulteter.

Tabell 1. Svarsfrekvens per fakultet och kön

Fakultet	Totalt antal mottagare			Totalt antal svarande			Svarsfrekvens		
	Kvinna	Man	Totalt	Kvinna	Man	Totalt	Kvinna	Man	Totalt
Historisk-filosofisk	45	64	109	39	39	79 ⁴	87%	61%	72%
Språkvetenskaplig	43	24	67	32	17	50 ⁵	74%	71%	75%
Samhällsvetenskaplig	96	134	230	64	92	159 ⁶	67%	69%	69%
Teologisk	13	37	50	11	28	39	85%	76%	78%
Juridisk	10	22	32	9	14	23	90%	64%	72%
Medicinsk	169	206	375	133	137	271 ⁷	79%	67%	72%
Farmaceutisk	52	41	93	39	27	67 ⁸	75%	66%	72%
Teknisk-naturvetenskaplig	104	288	392	75	196	271	72%	68%	69%
Totalt	532	816	1348	402	550	959	76%	67%	71%

Vid läsningen av rapporten bör man ha i åtanke att många av de utländska eller utomlands boende doktorerna ej ingår i undersökningen. Totalt har 257 personer (14 personer vid teologiska fakulteten) inte kunnat nås av enkäten.

1.4 Bortfallsanalys

Sett till antalet som kunnat ta del av enkäten (vårt urval) varierar svarsfrekvensen mellan fakulteterna från 69% för samhällsvetenskapliga och teknisk-naturvetenskapliga fakulteten till 78% för teologiska fakulteten. Noterbart är dock att andelen som aldrig nåts av enkäten p g a avsaknad av, eller felaktig adress varierar i mycket hög grad mellan fakulteterna, se bilaga 6.

³ Några personer har disputerat före 1997 men av administrativa eller andra orsaker inte tagit ut någon doktorexamen förrän senare.

⁴ En person av dessa 79 disputerade från historisk-filosofiska fakulteten har valt att inte uppge kön.

⁵ En person av dessa 50 disputerade från språkvetenskapliga fakulteten har valt att inte uppge kön.

⁶ Tre personer av dessa 159 disputerade från samhällsvetenskapliga fakulteten har valt att inte uppge kön.

⁷ En person av dessa 271 disputerade från medicinska fakulteten har valt att inte uppge kön.

⁸ En person av dessa 67 disputerade från farmaceutiska fakulteten har valt att inte uppge kön.

Kvinnornas svarsbenägenhet är något större än männens (se tabell 1). Andelen kvinnor i det totala urvalet är 39% men bland de svarande utgör kvinnorna 42%.

Antalet inkomna enkäter är 959 st men antalet personer som besvarat varje fråga varierar, vilket bör beaktas vid läsning och tolkning av rapportens tabeller och diagram. Av bilaga 5 framgår det totala antalet svarande på varje fråga.

1.5 Rapportstruktur

Efter föregående presentation av syfte, urval och svarsfrekvens kommer i kapitel 2 undersökningsgruppen att kort beskrivas strukturmässigt avseende fakultetstillhörighet, köns- och åldersfördelning. Där redovisas även vilken relation de svarande har till Uppsala universitet idag. I kapitel 3 beskrivs undersökningsgruppens nuvarande situation avseende arbete och arbetsmarknad medan kapitel 4 handlar om hur de retrospektivt upplevde sin forskarutbildning och i vilken grad den träning de fick under utbildningen motsvarar de krav som de sedan mött i arbetslivet. Avslutningsvis sammanfattas de utförliga svar som givits på frågorna om vad som varit mest positivt, samt vad som kunde ha gjorts bättre under forskarutbildningen. I bilaga 5 redovisas svarsfördelningarna i detalj uppdelade på fakultet och totalt, vilket ger en möjlighet till jämförelse av resultaten fakulteterna emellan.

2. Undersökningsgruppen

De 959 personer som har besvarat enkäten fördelar sig på de olika fakulteterna enligt följande.

Tabell 2. Antal svarande, per fakultet och totalt.

Fakultet	Antal	Andel
Historisk-filosofisk	79	8%
Språkvetenskaplig	50	5%
Samhällsvetenskaplig	159	17%
Teologisk	39	4%
Juridisk	23	2%
Medicinsk	271	28%
Farmaceutisk	67	7%
Teknisk-naturvetenskaplig	271	28%
Totalt	959	100%

Andelen kvinnor och män varierar i ganska hög grad mellan fakulteterna. I hela svarsgruppen utgör kvinnorna 42% och männen 58% medan könsfördelningen inom teologiska fakulteten, liksom inom teknisk-naturvetenskaplig fakultet, uppvisar den största skillnaden med 28% kvinnor och 72% män. Variationen mellan fakulteterna framgår av tabell 3.

Tabell 3. De svarandes könsfördelning per fakultet och totalt. Procent

Fakultet	Kvinnor	Män
Historisk-filosofisk	50%	50%
Språkvetenskaplig	65%	35%
Samhällsvetenskaplig	41%	59%
Teologisk	28%	72%
Juridisk	39%	61%
Medicinsk	49%	51%
Farmaceutisk	59%	41%
Teknisk-naturvetenskaplig	28%	72%
Totalt	42%	58%

Strukturen avseende åldersfördelningen vid disputationstillfället varierar i ganska hög grad mellan fakulteterna. Generellt sett sker disputationen vid en lägre ålder vid framförallt den teknisk-naturvetenskapliga fakulteten, men även i ganska hög grad vid den farmaceutiska fakulteten. Teologiska fakulteten utmärker sig genom att nästan två tredjedelar av de disputerade (62%) var äldre än 40 år vid disputationstillfället.

Tabell 4. Ålder vid disputationstillfället per fakultet och totalt. Procent

	< 31 år	31-40 år	41-50 år	> 50 år
Historisk-filosofisk	6%	60%	19%	14%
Språkvetenskaplig	4%	44%	28%	24%
Samhällsvetenskaplig	13%	48%	16%	23%
Teologisk	5%	33%	41%	21%
Juridisk	17%	52%	26%	4%
Medicinsk	20%	33%	35%	12%
Farmaceutisk	28%	57%	12%	3%
Teknisk-naturvetenskaplig	41%	54%	5%	0%
Totalt	23%	46%	20%	11%

2.1 Relation till Uppsala universitet

Alumnverksamheten har under de senare åren fått en alltmer framträdande roll vid flertalet av de svenska universiteten i takt med att kraven på en ökad samverkan mellan universitetet och det omgivande samhället har blivit allt tydligare. En grundtanke bakom en aktiv alumnverksamhet är att låta alumnerna verka som Uppsala universitets ambassadörer. Den erfarenhet och kunskap som alumnerna för med sig från arbetslivet ska ges möjlighet att återföras till universitetet i form av mentorskap eller gästföreläsningar. I syfte att ta reda på i vilken omfattning de som har disputerat fortsätter att i någon form behålla kontakten med universitetet ställdes frågan *Har du någon kontakt med Uppsala universitet idag?* Av svaren framgick att 21% (8 av 39) av doktorerna vid teologiska fakulteten svarat att de *är anställda* vid universitetet. Motsvarande andel för hela svarsgruppen är 25% (241 av 959).

Förutom att vara anställd vid universitetet fanns svarsmöjligheter som innebar olika grad av kontakt med den egna eller andra institutioner vid universitetet. Endast tre personer vid fakulteten svarade att de inte har någon kontakt med Uppsala universitet idag. Alla dessa uppgav att de skulle vilja ha en kontakt.

Drygt två femtedelar (41%) markerade alternativet att de har *sporadisk* kontakt med institutionen där de disputerade och/eller någon annan institution, medan en tredjedel (13 av 39) sade sig ha *regelbunden* kontakt med institutionen. I tabell 5 nedan jämförs svaren från den teologiska fakulteten med svaren från samtliga fakulteter.

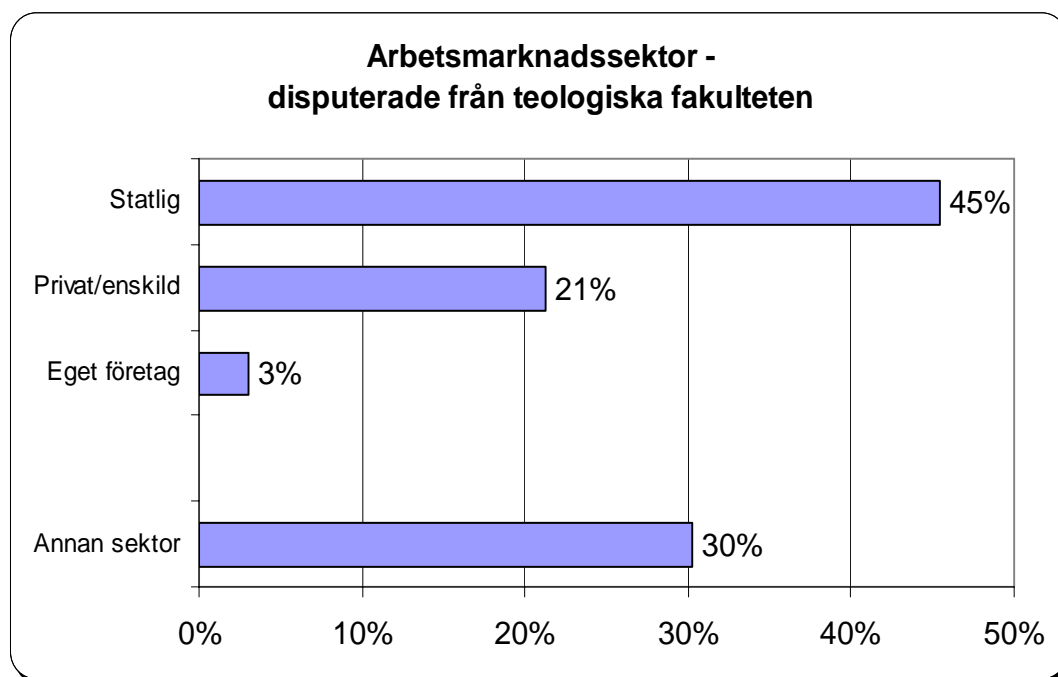
Tabell 5. Har du någon kontakt med Uppsala universitet idag?⁹

	Teologisk fakultet		Samtliga fakulteter	
	Antal	Andel	Antal	Andel
Ja, jag är anställd där.	8	21%	241	25%
Ja, jag har regelbunden kontakt med den institution där jag disputerade.	13	33%	180	19%
Ja, jag har regelbunden kontakt med annan/andra institutioner än den jag disputerade vid.	2	5%	66	7%
Ja, jag har sporadisk kontakt med den institution där jag disputerade och/eller andra institutioner.	16	41%	356	37%
Nej, jag har ingen kontakt med Uppsala universitet idag.	3	8%	167	17%

⁹ Tre personer har i denna fråga markerat tre svarsalternativ var varför den totala summan svar blir 42, trots att antalet respondenter endast är 39. Vid beräkningen av respektive svarsalternativs procentandel har därför respektive antal delats med 39 och inte med totalsumman 42.

3. Nuvarande arbete och arbetsmarknad

Den statliga arbetsmarknadssektorn är den mest representerade sektorn bland de disputerade från den teologiska fakulteten (se figur 1). Nästan hälften (15 av 33) av dem som har besvarat frågan har uppgett att de arbetar inom denna sektor. Det näst mest frekventa svaret är annan sektor, vilket 30% (10 av 33) har angivit. Inom den privata/enskilda arbetsmarknadssektorn arbetar 21% (7 av 33).

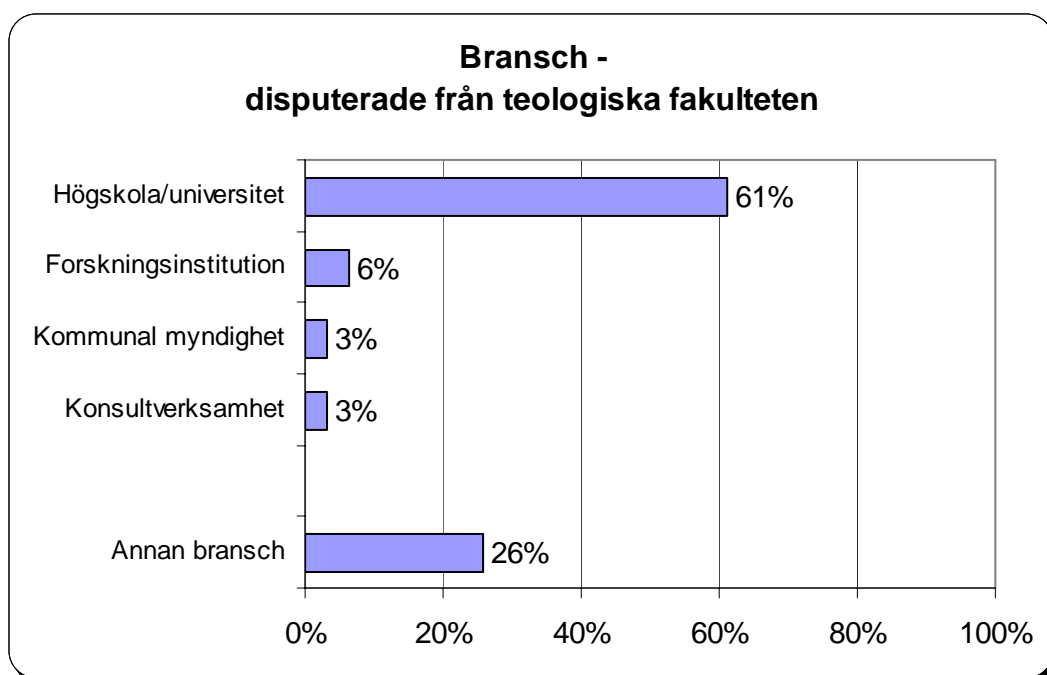


Figur 1. Inom vilken arbetsmarknadssektor de disputerade från teologiska fakulteten arbetar.

Vid en närmare granskning visar det sig att den bransch som merparten av de statligt anställda är verksamma inom är högskola/universitet (figur 2). Totalt arbetar närmare två tredjedelar (19 av 31) inom denna bransch. Av de 26% som angett ”Annan” bransch arbetar merparten inom Svenska kyrkan eller annan kyrklig verksamhet.

Den direkta frågan *Vilken är din nuvarande arbetsgivare?* har besvarats av 34 personer¹⁰. Huruvida övriga fem personer är arbetslösa, pensionärer eller valt att ej besvara frågan av andra orsaker går inte att uttala sig om. Av svaren framgår att ungefär två tredjedelar av dem som har besvarat frågan har sitt arbete i Stockholm eller Uppsala och merparten av de övriga i andra mellansvenska städer. Med endast några undantag arbetar de disputerade från teologisk fakultet på universitet/högskola, vanligen Uppsala universitet, eller inom Svenska kyrkan.

¹⁰ En komplett lista över samtliga svarandes arbetsgivare finns som bilaga 1.



Figur 2. Inom vilken bransch de disputerade från teologiska fakulteten arbetar.

3.1 Huvudsakliga arbetsuppgifter

En av enkätens frågor löd: *Vilka är dina huvudsakliga arbetsuppgifter?* De vanligast förekommande nyckelorden för de disputerade från teologisk fakultet är *undervisning* och *forskning* som var och ett återkommer i nästan hälften av svaren. Ungefär var femte har svarat *administration*. Andra nyckelord som förekommer i begränsad omfattning (2-4 personer) är *präst*, *gudstjänst* och *lektor*. I bilaga 2 presenteras samtliga svar på enkätens fråga: *Vilka är dina huvudsakliga arbetsuppgifter?*

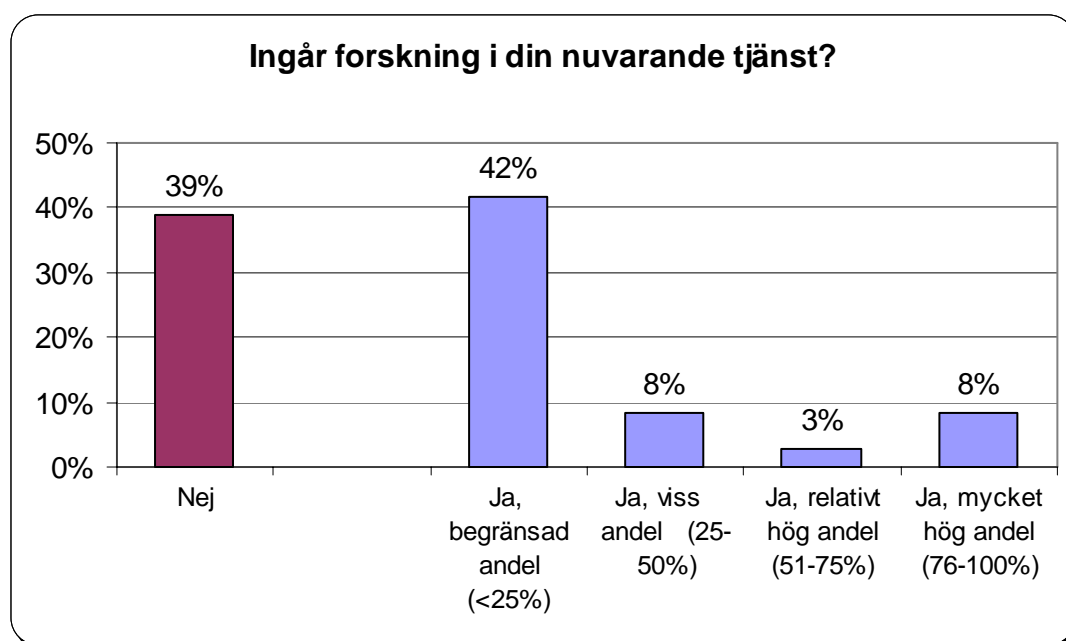
Två femtedelar (40%) har svarat ja på frågan: *Har du en chefstjänst eller annan arbetsledande funktion i ditt nuvarande arbete?* Av kommentarerna som lämnats i anslutning till frågan framgår att tolkningen av arbetsledande funktion delvis varierar (exempelvis gällande om man har ett personalansvar eller inte). I totalgruppens svar ser vi att det är tydligt att frågans formulering inte varit optimal vilket gör att resultatet bör tolkas med försiktighet.

3.2 Ingår forskning i tjänsten?

Som tidigare framkommit svarade nästan hälften att en av deras huvudsakliga arbetsuppgifter var forskning. På den direkta frågan *Ingår forskning i din nuvarande tjänst?* svarar ungefär tre femtedelar (61%) att så är fallet (tabell 6). Skillnaden mellan dessa resultat består rimligen av personer i vars tjänst forskning ingår men där forskning inte utgör deras huvudsakliga arbetsuppgift. Av dem som forskar i tjänsten svarar drygt två tredjedelar att de har en begränsad andel (25% eller mindre) forskning. Övriga svar fördelar sig huvudsakligen så att lika många (14%) har en viss andel forskning (25-50%) som de som har en mycket hög andel forskning (76-100%). Av figur 3 framgår hur svaren från doktorerna vid den teologiska fakulteten fördelar sig.

Tabell 6. Ingår forskning i tjänsten?, per fakultet och totalt. Procent

	Ja	Nej
Historisk-filosofisk	73%	27%
Språkvetenskaplig	60%	40%
Samhällsvetenskaplig	66%	34%
Teologisk	61%	39%
Juridisk	83%	17%
Medicinsk	71%	29%
Farmaceutisk	78%	22%
Teknisk-naturvetenskaplig	72%	28%
Totalt	70%	30%



Figur 3. Ingår forskning i tjänsten (disputerade teologisk fakultet), omfattning i procent

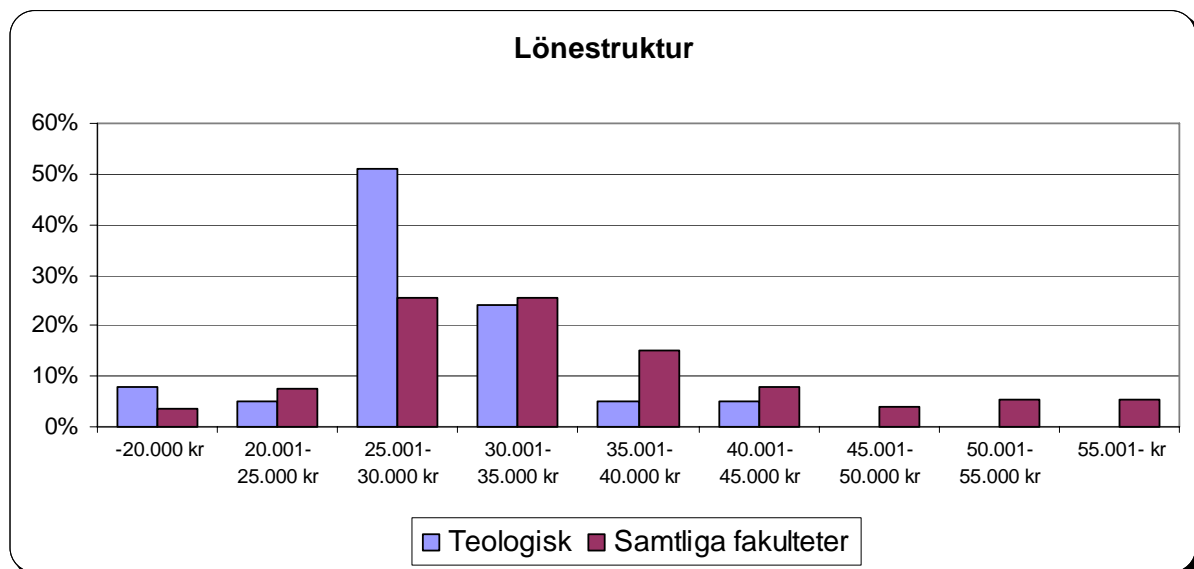
Över hälften (57%) av teologiska fakultetens doktorer uppger att doktorsexamen var ett krav då de anställdes i sin nuvarande tjänst. Som en jämförelse kan nämnas att motsvarande siffra för den totala undersökningsgruppen är 63%. De disputerade från medicinska, farmaceutiska och teologiska fakulteterna svarar t ex i en något lägre grad att doktorsexamen var ett krav vid anställning, medan de disputerade från samhällsvetenskaplig (74%) och historisk-filosofisk fakultet (71%) i högre grad uppger detta.

Ungefär hälften (51%) av teologerna anser att deras arbetsuppgifter motsvarar deras utbildningsnivå samtidigt som nästan lika många (46%) menar att arbetsuppgifterna är något eller alltför okvalificerade. Endast en person anser sig ha något för kvalificerade arbetsuppgifter i relation till utbildningen.

Merparten anser att de i mycket hög grad (46%) eller ganska hög grad (24%) har haft nytta av forskarutbildningen i sin nuvarande tjänst. Övriga (30%) har svarat att de till viss del har haft sådan nytta. Sex personer har i anslutning till frågan kommenterat olika nyttor som forskarutbildningen medfört t ex fackkunskaper, förmåga att kritiskt bedöma text och att den är en förutsättning för att få ett lektorat.

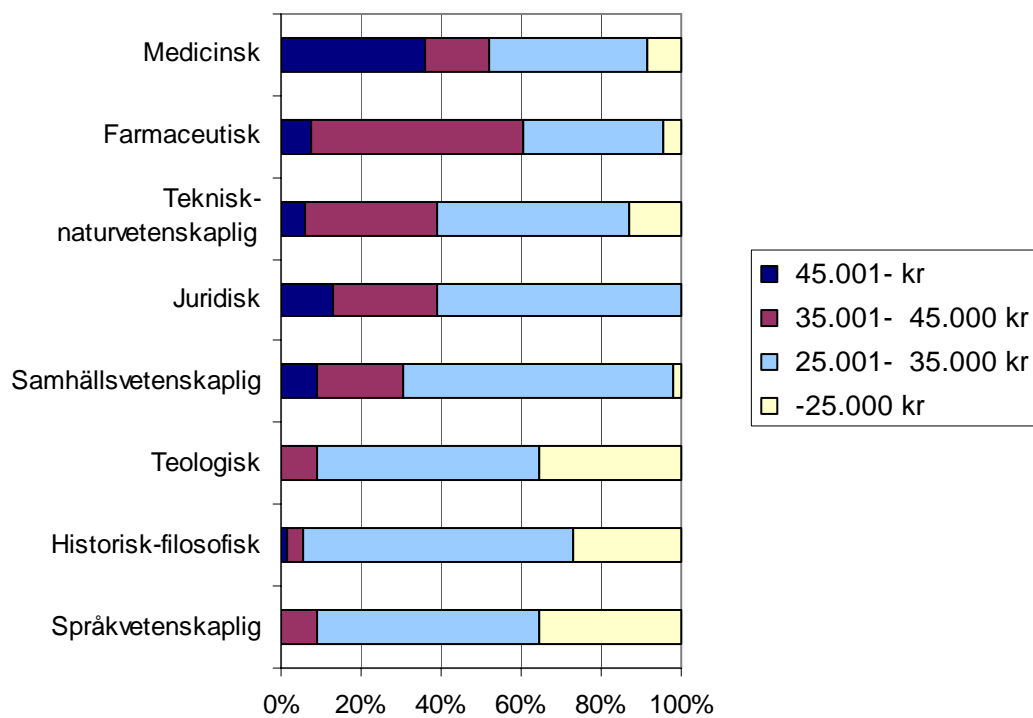
3.3 Lönestruktur

Av figurerna 4a-b nedan framgår hur lönerna fördelade sig vid svarstillfället (2004 års lön). Lönestrukturen för teologie doktorerna är relativt homogen och koncentrerad kring intervallet 25.000-30.000 kr/månad. Hälften av fakultetens doktorer hade vid svarstillfället en månadslön som låg i detta intervall. Vid en jämförelse med hur samtliga fakulteters doktorer svarat ligger lönenivån i paritet med historisk-filosofiska fakulteten och språkvetenskapliga fakulteten men något lägre än t ex den juridiska och samhällsvetenskapliga fakulteten (fig 4b).



Figur 4a. Lönestruktur för de som disputerat 1997-2001 vid teologiska fakulteten och totalt, 2004 års lön.

Översiktlig lönestruktur, grov indelning



Figur 4b. Översiktlig lönestruktur för dem som disputerat åren 1997-2001, grov indelning. Sorterat efter lönenivå.

4. Forskarutbildningens färdighetsträning i relation till arbetslivets krav

I enkätens fråga 18a-r fick de svarande ta ställning till hur nöjda de var med träningen inom forskarutbildningen avseende ett stort antal olika områden. Bedömningen skedde på en femgradig skala löpande från *"Mycket missnöjd"* till *"Mycket nöjd"*. Tillfredsställelsen med färdighetsträningen är egentligen av störst intresse, men frågeställningen tillförs ytterligare en dimension då svarsgruppen även fick ta ställning till i vilken omfattning deras nuvarande arbete ställer krav på färdigheten i fråga. Bedömningen skedde här på en femgradig skala löpande från *"I mycket låg grad"* till *"I mycket hög grad"*. Totalt ombads doktorerna att ta ställning till hur nöjd man är med träningen i, respektive i vilken omfattning arbetet ställde krav på, arton olika färdigheter.

Väl medvetna om att den färdighetsträning som sker inom ramen för forskarutbildningen inte med självklarhet syftar till att möta alla de krav som ställs inom arbetslivet utanför universitetet, har vi ändå valt att i presentationen relatera tillfredsställelsen med färdighetsträningen till de krav som arbetet ställer på motsvarande färdighet. Syftet med detta är att försöka synliggöra de områden av forskarutbildningen där det finns en tillfredsställelse eller ett missnöje med träningen och där arbetslivets krav är högt ställda.

4.1 Tolkningssvårigheter

Att var för sig ställa frågorna "Hur nöjd var du med träningen i...?", respektive "I vilken omfattning ställer ditt arbete krav på...?", ett antal olika färdigheter är relativt oproblematiskt. Då de två frågorna ställs tillsammans kan det dock vara rimligt att åtminstone vara medveten om att vissa tolkningssvårigheter av resultaten kan uppstå, eftersom det då sannolikt föreligger ett visst beroende mellan de två frågorna. Det är troligtvis så att svaren på frågorna om hur nöjd man är med träningen i de olika färdigheterna färgas av arbetets krav och vice versa. Ett litet tankeexperiment får illustrera problematiken. Person A och person B har precis disputerat och tar ställning till hur nöjda de är med en viss färdighetsträning. De är båda relativt nöjda och markerar därför en fyra på skalan från *"Mycket missnöjd"* till *"Mycket nöjd"*. Några år går under vilka person A har ett arbete som *"I mycket hög grad"* ställer krav på färdigheten i fråga samtidigt som person B har ett arbete som *"I mycket låg grad"* ställer krav på densamma. Med detta scenario är det troligt att person B i större utsträckning än person A kommer att stå fast vid sitt tidigare omdöme. Om de senaste årens arbete inte har ställt några höga krav på färdigheten har han/hon heller inte behövt reflektera närmare över frågan. Person A har däremot haft ett arbete med höga färdighetskrav utifrån vilka han/hon kan ta ställning till hur nöjd han/hon är med träningen.

Har då ett arbete med höga krav på en färdighet en positiv eller negativ påverkan på hur tillfredsställd man är med träningen i denna färdighet? De disputerade vid den teologiska fakulteten är tyvärr alltför få för att det ska gå att uttala sig om sambandet mellan tillfredsställelse och krav. Vi får istället nöja oss med att redovisa resultaten från fråga 18.

För att öka läsbarheten och i viss mån tolkningen av resultaten har de arton bedömda färdigheterna grupperats in i följande fyra kategorier:

- 1) Generella färdigheter
- 2) Forskningsinriktade färdigheter
- 3) Färdigheter rörande undervisning/handledning
- 4) Omvärldskontakter

I de fall medelvärden¹¹ för tillfredsställelse eller krav skrivs ut presenteras alltid hela undersökningsgruppens medelvärde inom parentes för att få ett resultat att relatera till. Medelvärdet är ett mått som inte ger en helt rättvisande bild i de fall den bakomliggande fördelningen är skev. Medelvärdet har dock fördelar då det är ett välkänt mått och eftersom det gör det enkelt att rangordna olika alternativ. Den bakomliggande svarsfördelningen till samtliga i rapporten förekommande medelvärden finns i bilaga 5.

4.1 Generella färdigheter

Av de arton färdigheter som doktorerna fick ta ställning till har följande fyra grupperats under rubriken generella färdigheter: *Att göra skriftliga presentationer, Att argumentera och övertyga, Att göra muntliga presentationer* samt *Att arbeta i projektgrupp*.

Som framgår av tabell 7 ställer arbetet, för en majoritet av doktorerna, i mycket hög grad krav på tre av de fyra generella färdigheterna. Kraven är inte lika högt ställda när det gäller arbete i projektgrupp, samtidigt som tillfredsställelsen med färdighetsträningen där är relativt låg med ett medelvärde på 2,3 (2,8). Det är noterbart att tillfredsställelsen med träningen i att argumentera och övertyga är högre för teologiska fakulteten (3,7) jämfört med totalgruppens medel (3,2). Vad gäller färdighetsträningen i att arbeta i projektgrupp är teologerna mindre nöjda (2,3) än totalgruppen (2,8), men samtidigt upplevs arbetslivets krav på färdigheten som lägre av de disputerade från den teologiska fakulteten (3,3 för teologiska fakulteten jämfört med totalgruppens 3,8).

Tabell 7. Bedömning av tillfredsställelse med träningen i samt krav i arbetslivet för några generella färdigheter. (n=antal svar nöjd, antal svar krav)

	Teologiska fak.		Samtliga fak.	
	Medel- värde nöjd ¹	Medel- värde krav ²	Medel- värde nöjd ¹	Medel- värde krav ²
Att göra skriftliga presentationer (n=39,35)	3,9	4,5	3,8	4,3
Att argumentera och övertyga (n=39,35)	3,7	4,2	3,2	4,1
Att göra muntliga presentationer (n=39,34)	3,4	4,6	3,4	4,2
Att arbeta i projektgrupp (n=35,35)	2,3	3,3	2,8	3,8

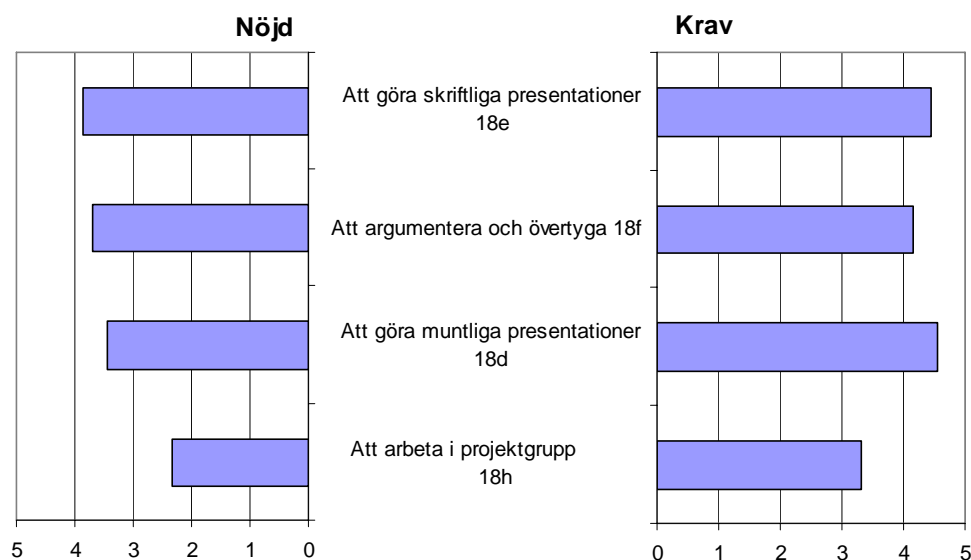
1) Tillfredsställelsen med träningen har bedömts på en skala från 1=Mycket missnöjd till 5=Mycket nöjd

2) Arbetslivets krav har bedömts på en skala från 1=Mycket låg grad till 5=Mycket hög grad

Svarsstrukturen för tillfredsställelse med träningen och krav i arbetslivet avseende de fyra generella färdigheterna framgår av figur 5 nedan. Skillnaden mellan arbetslivets krav och den

¹¹ I rapporten redovisas mestadels resultaten i form av medelvärden. Av bilaga 5 framgår dock hur den exakta svarsfördelningen ser ut fråga för fråga.

upplevda tillfredsställelsen med en viss färdighetsträning är störst avseende att göra muntliga presentationer, där medelvärdet för tillfredsställelsen är 3,4 (3,4) och motsvarande siffra för arbetslivets krav är 4,6 (4,2).



Figur 5. Medelvärde över tillfredsställelse med träningen i utbildningen och krav i arbetslivet för ett antal olika generella färdigheter. (Mycket missnöjd=1, Mycket nöjd=5 – I mycket låg grad=1, I mycket hög grad=5)

Idealiskt vore givetvis om tillfredsställelsen är stor beträffande träningen i alla färdigheter. När så inte är fallet är ett resultat som genererar en ”trattform” att föredra, d v s för de färdigheter som det ställs höga krav på är tillfredsställelsen hög och för de färdigheter där tillfredsställelsen är låg är kraven i arbetslivet låga. I figur 5 framgår att kraven från arbetslivet upplevs som något högre än tillfredsställelsen med motsvarande färdighetsträning.

4.2 Forskningsinriktade färdigheter

Följande fem färdigheter har bedömts vara särskilt forskningsinriktade: *Kritiskt vetenskapligt tänkande*, *Att tillämpa vetenskapliga metoder*, *Att formulera forskningsrelevanta frågeställningar*, *Att självständigt bedriva forskning* samt *Systematisk informationssökning*.

Av samtliga arton färdigheter som de svarande fick ta ställning till är tillfredsställelsen bland de disputerade från teologisk fakultet störst med träningen i kritiskt vetenskapligt tänkande. Medelvärdet är här 4,4 (4,0) på den femgradiga skalan från Mycket missnöjd (1) till Mycket nöjd (5). Näst mest nöjd av samtliga färdigheter är de disputerade från teologiska fakulteten med träningen i att självständigt bedriva forskning vilket har ett medelvärde på 4,3 (4,0). De svarande från den teologiska fakulteten är mer nöjda än medelvärdet för totalgruppen avseende fyra av de fem forskningsinriktade färdigheterna. Avseende systematisk informationssökning är dock teologerna mindre nöjda med färdighetsträningen (2,9) än totalgruppen (3,5).

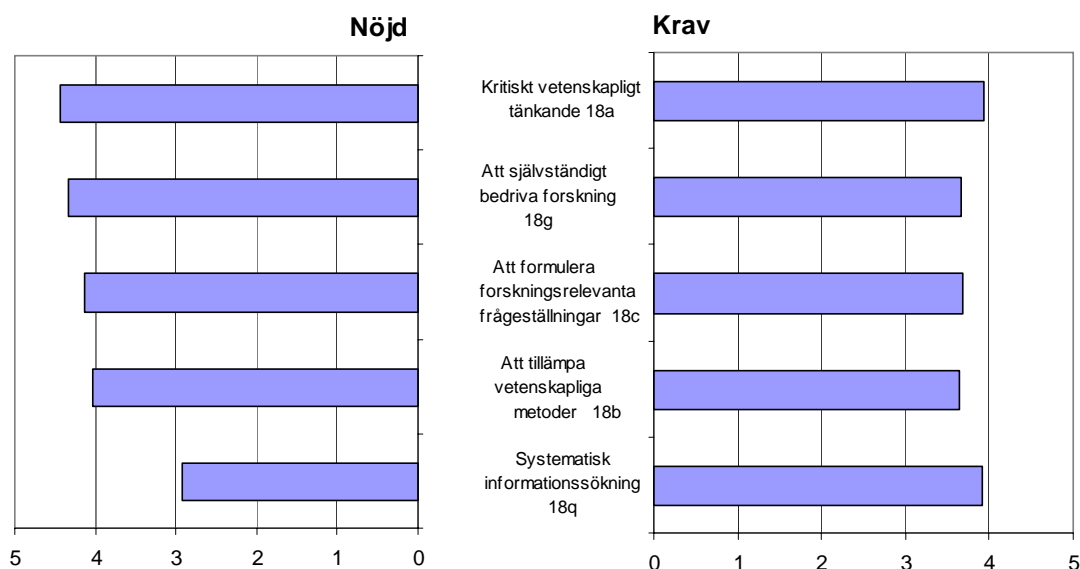
Tabell 8. Bedömning av tillfredsställelse med träningen i samt krav i arbetslivet för några forskningsinriktade färdigheter. (Teologiska fak. och totalt)

	Teologiska fak.		Samtliga fak.	
	Medel- värde nöjd ¹	Medel- värde krav ²	Medel- värde nöjd ¹	Medel- värde krav ²
Kritiskt vetenskapligt tänkande (n=39,35)	4,4	3,9	4,0	4,1
Att självständigt bedriva forskning (n=39,35)	4,3	3,7	4,0	3,8
Att formulera forskningsrelevanta frågeställningar (n=39,35)	4,1	3,7	3,7	3,8
Att tillämpa vetenskapliga metoder (n=39,34)	4,0	3,7	3,8	4,0
Systematisk informationssökning (n=36,35)	2,9	3,9	3,5	4,1

1) Tillfredsställelsen med träningen har bedömts på en skala från 1=Mycket missnöjd till 5=Mycket nöjd

2) Arbetslivets krav har bedömts på en skala från 1=I Mycket låg grad till 5=I mycket hög grad

Figur 6 nedan visar att de svarande för fyra av de fem forskningsinriktade färdigheterna har högre medelvärden för hur nöjd man är med färdighetsträningen jämfört med de krav man upplever att man har från arbetet på respektive färdighet. Undantaget är systematisk informationssökning där teologerna har haft högre krav (3,9) jämfört med hur nöjd man är med färdighetsträningen (2,9). Även totalgruppen uppvisar en liknande skillnad även om skillnaden mellan krav (4,1) och hur nöjd man är (3,5) är mindre för totalgruppen.



Figur 6. Medelvärde över tillfredsställelse med träningen i utbildningen och krav i arbetslivet för ett antal olika forskningsinriktade färdigheter. (Mycket missnöjd=1, Mycket nöjd=5 I mycket låg grad=1, I mycket hög grad=5).

4.3 Färdigheter i undervisning/handledning

De färdigheter som grupperas under denna rubrik är: *Att undervisa/föreläsa*, *Att handleda* samt *Ledarskap/projektledning*. Att ledarskap/projektledning grupperas tillsammans med att undervisa och att handleda är ingen självklarhet. Det är heller inte självklart att ledarskap-/projektledning överhuvudtaget bör ingå i en attitydundersökning där tillfredsställelsen med träningen under forskarutbildningen bedöms. Forskarutbildningen syftar inte till att vara en ledarskaps- eller projektledarutbildning, varför en bedömning av tillfredsställelsen med träningen i detta kan tyckas orättvis. Att ledarskap/projektledning trots allt finns med i undersökningen beror på att det är en av de färdigheter som det kan komma att ställas krav på i arbetslivet, vilket i sin tur gör det intressant att relatera till hur nöjd man är med träningen.

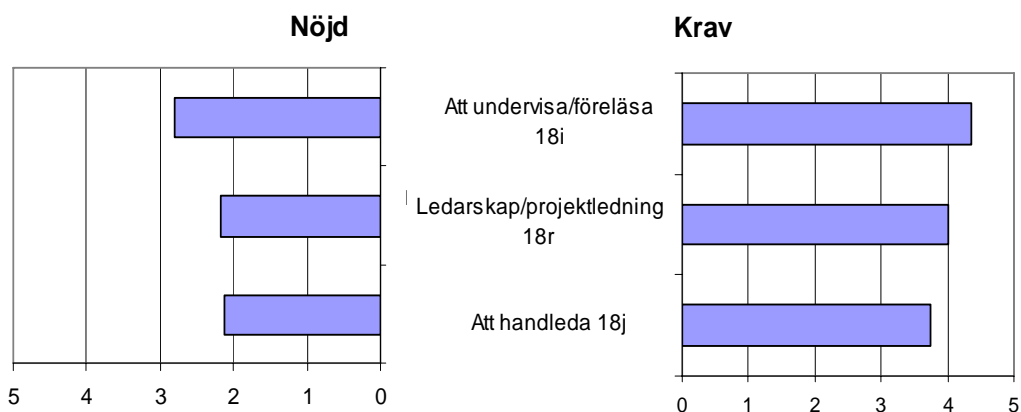
De svarande från den teologiska fakulteten är mindre nöjda med färdighetsträningen i undervisning/handledning än vad totalgruppen doktorer är. Särskilt svag upplevs träningen i att handleda samt i ledarskap/projektledning, där medelvärdet på tillfredsställelsen med träningen är 2,1 (2,7) respektive 2,2 (2,3). Skillnaden mellan tillfredsställelsen med färdighetsträningen och de krav som arbetslivet ställer är relativt stora beträffande samtliga färdigheter inom denna grupp.

Tabell 9. Bedömning av tillfredsställelse med träningen i samt krav i arbetslivet för färdigheter i undervisning/handledning. (Teologiska fak. och totalt)

	Teologiska fak.		Samtliga fak.	
	Medel- värde nöjd ¹	Medel- värde krav ²	Medel- värde nöjd ¹	Medel- värde krav ²
Att undervisa/föreläsa (n=37,35)	2,8	4,4	3,2	3,7
Ledarskap/projektledning (n=35,35)	2,2	4,0	2,3	4,0
Att handleda (n=32,33)	2,1	3,7	2,7	3,7

1) Tillfredsställelsen med träningen har bedömts på en skala från 1=Mycket missnöjd till 5=Mycket nöjd

2) Arbetslivets krav har bedömts på en skala från 1=Mycket låg grad till 5=Mycket hög grad



Figur 7. Medelvärde över tillfredsställelse med träningen i utbildningen och krav i arbetslivet för några olika färdigheter i undervisning/handledning. (Mycket missnöjd=1, Mycket nöjd=5, I mycket låg grad=1, I mycket hög grad=5).

4.4 Omvärldskontakter

Under rubriken omvärldskontakter har samlats moment i utbildningen och arbetslivet som inte med självklarhet kan benämnas färdigheter. Dessa moment bidrar till att ge en bild av omfattningen av omvärldskontakter, dels under utbildningen i form av en bedömning av tillfredsställelsen med respektive moment, men även i det nuvarande arbetet i form av en bedömning av vilka krav som ställs. Följande moment/färdigheter omfattas av rubriken omvärldskontakter: *Att popularisera kunskap/forskning*, *Att delta med egna bidrag i nationella konferenser*, *Att delta med egna bidrag i internationella konferenser*, *Att ha nationella kontakter med kollegor*, *Att ha internationella kontakter med kollegor* samt *Att arbeta över ämnesgränserna*.

Av tabell 10 framgår att tillfredsställelsen avseende dessa moment är relativt ”ljum”, med medelvärden under 3 i alla moment utom ett (*att arbeta över ämnesgränserna*). För fyra av de sex momenten är de svarande från den teologiska fakulteten mindre nöjda än den totala svarsgruppen. Skillnaden varierar mellan ett par tiondelar upp till ett skalsteg, det senare gäller för momentet *att delta med egna bidrag i internationella konferenser* med ett medelvärde på 2,5 (3,5).

Tabell 10. Bedömning av tillfredsställelse med träningen i samt krav i arbetslivet för några moment/färdigheter rörande omvärldskontakt. (Teologiska fak. och totalt)

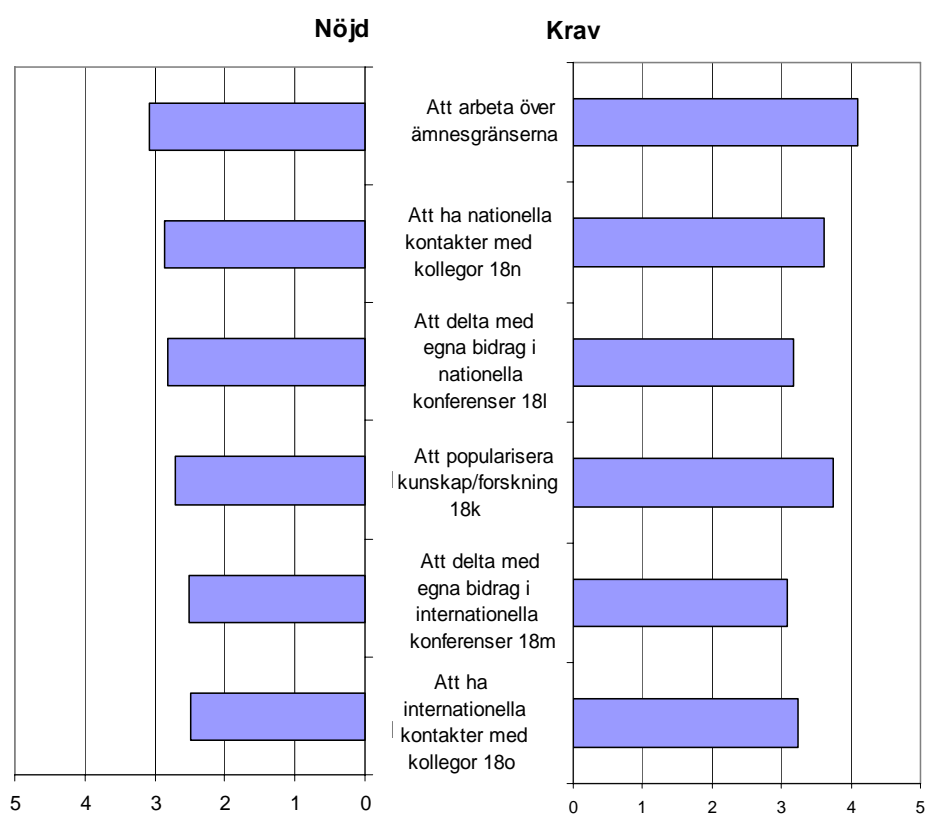
	Teologiska fak.		Samtliga fak.	
	Medel- värde nöjd ¹	Medel- värde krav ²	Medel- värde nöjd ¹	Medel- värde krav ²
Att arbeta över ämnesgränserna (n=39,34)	3,1	4,1	2,8	3,8
Att ha <u>nationella</u> kontakter med kollegor (n=37,34)	2,9	3,6	3,1	3,8
Att delta med egna bidrag i <u>nationella</u> konferenser (n=36,33)	2,8	3,2	3,4	3,1
Att popularisera kunskap/forskning (n=37,35)	2,7	3,7	2,7	3,3
Att delta med egna bidrag i <u>internationella</u> konferenser (n=37,34)	2,5	3,1	3,5	3,2
Att ha <u>internationella</u> kontakter med kollegor (n=37,34)	2,5	3,2	3,1	3,6

1) Tillfredsställelsen med träningen har bedömts på en skala från 1=Mycket missnöjd till 5=Mycket nöjd

2) Arbetslivets krav har bedömts på en skala från 1=Mycket låg grad till 5=Mycket hög grad

Att popularisera kunskap/forskning utgör en viktig del i universitetets tredje uppgift. Detta tydliggörs bland annat av följande citat hämtat från "Mål och strategier för Uppsala universitet": *Övergripande mål för samverkan med det omgivande samhället är att medverka till att universitetets forskningsresultat kommer till användning för utveckling av medborgarnas välfärd, näringsliv och offentlig förvaltning.* Mot bakgrund av detta är det noterbart att de disputerade från den teologiska fakulteten, liksom totalgruppen disputerade, inte är särskilt nöjda med träningen i att popularisera kunskap/forskning med ett medelvärde på 2,7 (2,7) på skalan från 1=Mycket missnöjd till 5=Mycket nöjd.

Det finns en ganska påtaglig skillnad mellan fakulteterna när det gäller tillfredsställelsen med möjligheten att få delta i nationella och internationella konferenser med egna bidrag. Medicinska, farmaceutiska och teknisk-naturvetenskapliga fakulteterna uppvisar t ex resultat där medelvärdet beträffande tillfredsställelse med att få delta med egna bidrag i konferenser är i storleksordningen ett skalsteg bättre på den femgradiga skalan (1=mycket missnöjd, 5=mycket nöjd) jämfört med språkvetenskaplig-, historisk-filosofisk- och teologisk fakultet.



Figur 8. Medelvärde över tillfredsställelse med träningen i utbildningen och krav i arbetslivet för ett antal olika moment/färdigheter rörande omvärldskontakt. (Mycket missnöjd=1, Mycket nöjd=5, I mycket låg grad=1, I mycket hög grad=5).

5. Positiva erfarenheter av forskarutbildningen

I en öppen fråga i slutet av enkäten fick de svarande med egna ord beskriva vad de några år efter sin disputation anser har varit det *mest positiva* med sin forskarutbildning.

Samtliga 39 svarande har kommenterat vad man anser vara det mest positiva med sin forskarutbildning. Den vanligaste kommentaren, vilket cirka en fjärdedel av de svarande tar upp, är positiva omdömen om handledaren. Nästan lika många nämner fördjupningen i ämnet respektive träningen i kritiskt tänkande som det mest positiva med forskarutbildningen. Övriga svar som tre till sex personer vardera tar upp är: självständigt arbete, internationella kontakter, vetenskapligt arbetssätt, kontakter med kollegor m fl, seminarier, skrivträning, egen utveckling samt att man slutfört ett projekt t ex skrivit en bok.

Följande citat illustrerar det som många anser har varit det mest positiva med forskarutbildningen.

- *Tillfälle att fördjupa ett ämnesintresse. God stämning. Intellectuell utmaning. Övning i självständigt arbete.*
- *Att den gett mig ett enastående tillfälle att uppöva kritiskt tänkande. Att jag skrivit en monografi som jag är nöjd med. Att jag haft tillfälle att skriva mycket – och tänka!*
- *Det är att ha lärt sig hantverket. Ställa frågor till materialet. Söka metoder att undersöka materialet. Därefter kom bearbetning och sammanställning av hur det ”slog”. Att tänka kritiskt – att pröva argumentens hållbarhet. Att veta mer om ett område än de flesta.*
- *Möjligheten att få fördjupa sig i ett speciellt område. Att få ha en handledare som tog sig tid att reflektera över det jag skrivit. Att få möjlighet att delta i internationella konferenser och seminarier. Att få knyta kontakter med andra forskare inom samma ämnesområde.*

I bilaga 2 redovisas samtliga svar på denna fråga. Av etiska skäl eller i syfte att undvika identifiering kan vissa delar av svaren ha redigerats något. I de fall där så skett markeras det med hakparenteser [...].

6. Vad kunde ha gjorts bättre under forskarutbildningen?

Enkätens sista fråga löd: ”Vad tycker du kunde ha gjorts bättre under din forskarutbildning?” (t ex i relation till ditt nuvarande arbete). Av de som har besvarat enkäten har 33 personer kommenterat frågan.

De vanligast förekommande kommentarerna rör önskemål om fler kontakter/samarbeten både internationellt, nationellt samt med andra doktorander och forskare inom universitetet. Detta har drygt en tredjedel av de svarande på något vis tagit upp. Den näst vanligast förekommande åsikten rör handledningen, vilket cirka en femtedel av de svarande har kommenterat. Reflektioner över vad som kunde ha gjorts bättre under forskarutbildningen som har lämnats av två-tre personer rör bl a önskemål om mer pedagogisk utbildning, bättre

koppling mellan forskarutbildning och arbetsliv, önskemål om träning i muntlig presentation och träning i informationssökning, högre krav samt högre lön.

För att illustrera svaren på frågan om vad som kunde ha gjorts bättre presenteras här några utvalda citat:

- *Bättre kontaktnät. Deltagande i fler konferenser, mera konstruktiv kritik, bättre ”back-up”, bättre framtids-/karriärplanering. Nu finns det inte många perspektiv för att kunna fortsätta inom det akademiska trots mångårig forskningserfarenhet.*
- *Bättre och mer uppmuntrande handledning. Mer av kollektiv support.*
- *Bättre introduktion in i forskarvärldens nätverk – få hjälp att knyta kontakter nationellt och internationellt.*

Samtliga svar på frågan redovisas i bilaga 3. Svaren kan av etiska skäl eller i syfte att undvika identifiering vara något redigerade. I enlighet med frågorna som handlade om positiva erfarenheter av forskarutbildningen markeras det tydligt med en hakparentes [...] i de fall där en redigering skett.

7. Sammanfattning

Ett av syftena med undersökningen var att kartlägga med vad och var de som disputerat åren 1997-2001 arbetar. Beträffande teologiska fakulteten är nästan hälften (45%) av de som disputerat verksamma inom den statliga sektorn. Nästan en tredjedel (30%) har angivit annan sektor, och arbetar huvudsakligen inom Svenska kyrkan eller annan kyrklig verksamhet. Högskola/universitet är den bransch som sysselsätter flest av de disputerade från fakulteten (61%), varav cirka två femtedelar svarar att de är anställda vid Uppsala universitet. Ungefär hälften av de disputerade från teologisk fakultet uppger att en av deras huvudsakliga arbetsuppgifter är undervisning respektive forskning.

I syfte att undersöka om forskarutbildningen motsvarar de krav som kommande arbetsliv ställer fick deltagarna i undersökningen ta ställning till hur nöjda de var med träningen under utbildningen, samt i vilken grad deras nuvarande arbete ställer krav på ett antal olika färdigheter.

De disputerade från teologiska fakulteten är allra mest nöjda med flera moment avseende färdighetsträning inom kategorin forskningsinriktade färdigheter; kritiskt vetenskapligt tänkande (4,4 på skalan 1-5), att självständigt bedriva forskning (4,3) samt att formulera forskningsrelevanta frågeställningar (4,1). Dessutom är man i stor utsträckning nöjd med träningen i de generella färdigheterna att göra skriftliga presentationer (3,9) samt att argumentera och övertyga (3,7).

Arbetslivets krav bedöms som höga (d v s 4 eller mer på skalan 1-5) gällande färdigheterna att göra muntliga presentationer (4,6), att göra skriftliga presentationer (4,5), att undervisa/föreläsa (4,4), att argumentera och övertyga (4,2), att arbeta över ämnesgränserna (4,1) samt i ledarskap/projektledning (4,0).

Resultatet visar att för teologiska fakulteten är undervisning/handledning det område där avvikelsen mellan tillfredsställelse med utbildningen och kraven i arbetet är störst. Skillnaden mellan krav och tillfredsställelse med ledarskap/projektledning är 1,8 på en femgradig skala, och motsvarande siffra för färdigheterna att undervisa/föreläsa respektive att handleda är 1,6. Avseende dessa färdigheter är de disputerade från teologisk fakultet mindre nöjda än vad totalgruppen av doktorer är. Vad gäller de forskningsinriktade färdigheterna har dock teologerna högre medelvärden än totalgruppen för fyra av de fem färdigheterna (med undantag för systematisk informationssökning där de disputerade från den teologiska fakulteten är mindre nöjda än totalgruppen).

De vanligaste synpunkterna som framkommit i fråga 19 *"Vad anser du – så här några år efter din disputation – har varit det mest positiva med din forskarutbildning?"* rör handledningen, fördjupningen i ämnet respektive träningen i kritiskt tänkande.

De vanligaste kommentarerna som lämnats i anslutning till fråga 20 *"Vad tycker du kunde ha gjorts bättre under din forskarutbildning?"* är önskemål om fler kontakter/samarbeten internationellt, nationellt samt med andra doktorander och forskare inom universitetet. Tillfredsställelsen avseende deltagande med egna bidrag i nationella och internationella konferenser är relativt låg, vilket alltså även framkommer i kommentarer om vad som kunde ha gjorts bättre under forskarutbildningen.

Bilaga 1. Arbetsgivare för dem som disputerat vid teologiska fakulteten 1997-2001

Fråga 9: Vilken är din nuvarande arbetsgivare?

(svaren sorterade i bokstavsordning)

Arbetsgivare	Antal
(Ej svar)	5
Arboga pastorat	1
Ersta Sköndals högskola	1
Högskolan Dalarna	1
Högskolan i Jönköping	1
Karlstads domkyrkoförsamling	1
Karlstads universitet	1
Lunds universitet	1
Mälardalens högskola	1
Newmaninstitutet	1
St Lundby	1
Stiftelsen Riksbankens Jubileumsfond	1
Strängnäs stift	1
Svenska kyrkan	4
Svenska kyrkan - kyrkokansliet	1
Svenska kyrkan var min arbetsgivare	1
Svenska kyrkans pastoralinstitut	1
Sveriges kristna råd	1
Teologiska högskolan	1
Teologiska högskolan Stockholm	1
Umeå universitet	1
Uppsala stift	1
Uppsala universitet	5
Uppsala universitet + Linköpings universitet	1
Uppsala universitet och Diakonistiftelsen samariterhemmet	1
UU / Livets ord university	1
Västerorts församling	1
Växjö universitet	1
Totalt	39

Bilaga 2. Huvudsakliga arbetsuppgifter för dem som disputerat vid teologiska fakulteten 1997-2001, samtliga svar

Fråga 10. Vilka är dina huvudsakliga arbetsuppgifter?
(svaren sorterade i bokstavsordning)

	Antal
(ej svar)	3
Administration	1
Årkebiskopens teologiske rådgivare	1
Bibliotekarie	1
Democratization and Human Rights	1
Domprost	1
Ekumenisk handläggare, teologiskt sakkunnig bedömare, administrativa uppgifter	1
Fira gudstjänster, undervisa i olika grupper, administrera och arbetsleda personal	1
Församlingstjänst	1
Forskning	2
Forskning + undervisning + forskningsadministration + information	1
Forskning, undervisning, administration	2
Forskningsadministration, forskningspolitik	1
Jag var församlingspräst.	1
Kyrka - samhälle	1
Kyrkobyggnadsärenden - restaureringar efter dagens behov	1
Lektor	1
Lektorsundervisning (i mitt forskarämne)	1
Präst/forskare	1
Prästerliga	1
Prästtjänst	1
Teologisk fortbildning, Kontakt om forskning, ekumenisk religionsdialog	1
Undervisning	2
Undervisning och forskning	3
Undervisning, administration, forskning	2
Undervisning, forskning, institutionsledning (prefekt)	1
Undervisning, gudstjänster	1
Undervisning, skriva artiklar och böcker, forska	1
Undervisning, undervisning och undervisning	1
Universitetslektor, proprefekt	1
Webbredaktör/forskare	1
Totalt	39

Bilaga 3. Vad anser du – så här några år efter din disputation – har varit det mest positiva med din forskarutbildning?

(Samtliga svar från teologiska fakulteten)

- Generös arbetsgivare som finansierade mina studier. Fick undervisa i det ämne jag disputerade i vilket möjliggjorde att jag kunde koncentrera mig på läsning och skrivning. Det är roligt att skriva.
- Lära sig att arbeta självständigt. Ej arbetsrelaterat: Det var kul att forska.
- Möjligheten att arbeta självständigt.
- Att den var mycket fri. Jag ser idag doktorander som slavar under meningslösa projektbeskrivningar och måldokument, som tvingas gå ”forskar”-kurser, men som inte lär sig tänka självständigt. I mitt ämne tror jag att den gamla forskarutbildningen fungerade bättre, då man fick möjlighet att pröva sig fram, formulera sina egna mål och strategier.Handledning och undervisning var i många fall undermåliga men så här i efterhand tror jag att det var en nyckel till min möjlighet att själv lära mig allt möjligt.
- Hela min forskarutbildning har varit en fantastisk och lärorik tid; vetenskapligt, pedagogiskt, socialisering in i forskarvärlden.
- Vi fick god träning i det rent vetenskapliga arbetet. Den professor som antog mig till forskarutbildningen var dessutom positiv till mig och min forskning och därmed mån om att jag skulle få en rad olika stipendier, exempelvis [...]. Dessa stipendier möjliggjorde för mig att bo [...] och arbeta med [...] forskning. Under dessa år fick jag även kontakt med [...], en kontakt som fortfarande består.
- Ett kreativt klimat i seminariet (forskar-) och möjligheten att ställa kritiska frågor. Forskarutbildningen har betytt mycket för min egen utveckling.
- Självständig forskning och god handledning. Personlighetsutvecklande. Bra att ha genomfört/slutfört ett stort projekt.
- Fördjupning i ämnet.
- Tillfälle att fördjupa ett ämnesintresse. God stämning. Intellectuell utmaning. Övning i självständigt arbete.
- Kontakten med andra, ej minst äldre, forskare inom och utom ämnet samt möjligheten till forskning utomlands.
- Mycket kunnig handledare.
- Själva processen, ett sätt att mogna som forskare och människa.
- Mycket hög vetenskaplig nivå samt höga förväntningar hos handledaren. Inspirerande och ytterst kompetent handledning. Inspirerande seminarier. Högt till tak inom ämnets vetenskapliga diskussioner, tack vare en god kultur inom ämnet och förebildligt ledarskap från handledarna. Också givande ämnesövergripande samtal och diskussioner i mer informella sammanhang samt i samband med undervisningsplanering för grundutbildningen och vid (enstaka) ämnesövergripande kursmoment inom forskarutbildningen.
- De färdigheter utbildningen har givit.
- Ett tillfälle att arbeta på djupet som aldrig kommer igen! Bra kamratskap med kollegor. Tillfredsställelsen att klara av dr.-grad/skriva en bok. Givit tillfälle till internationella kontakter/resor.
- Träning i vetenskapligt arbetssätt, legitimation för fortsatt akademiskt arbete.
- Att jag fått en träning i kritiskt tänkande, i informationssökning och i argumentativ framställning.

- Att jag hade en andrahandledare utomlands. Att läskursen var så omfattande (60 poäng facklitteratur) och att min egenhandledare var generös med handledningstid.
- Att den gett mig ett enastående tillfälle att uppöva kritiskt tänkande. Att jag skrivit en monografi som jag är nöjd med. Att jag haft tillfälle att skriva mycket – och tänka!
- Genom den kom jag att bli verksam inom ett område vars frågor är viktiga för mig och där jag tror att jag kan göra nytta också i relation till samhället.
- Att lära sig kritisk metod vid behandling av källor och litteratur.
- Litteraturstudier, metodkurs, möjlighet att fördjupa sig inom ett begränsat område.
- Kunskap i teoretiskt tänkande, teoribildning. Min kompetens i ämnet har fördjupats och gett flera tvärvetenskapliga erfarenheter och kontakter. Ett annat resultat är att jag är efterfrågad som föreläsare.
- Bra handledare och seminarium.
- Bra handledare som visade stort förtroende trots att ämnet låg utanför hans kompetens. Han hade goda råd att ge och uppmuntrade.
- Det var en mycket seriös och kvalificerad utbildning.
- Det är att ha lärt sig hantverket. Ställa frågor till materialet. Söka metoder att undersöka materialet. Därefter kom bearbetning och sammanställning av hur det ”slog”. Att tänka kritiskt – att pröva argumentens hållbarhet. Att veta mer om ett område än de flesta.
- Att tänka kritiskt och systematiskt.
- Jag finner det inte meningsfullt att skriva på alla frågor då jag var [...] år när jag blev teol.dr. Min egentliga forskarutbildning ägde rum [...], då jag läste på heltid och tog teol.lic. [...] (lämnade Uppsala [...]). Blev sedan doktorand [...]. Professorsbyten gjorde att inget särskilt hände under [...] -talet. Jag arbetade också [...].
- Träning i kritiskt vetenskapligt tänkande.
- Introduktion i den internationella forskningsmiljön.
- Jag är mycket nöjd med den vetenskapliga systematiska träningen. Argumentationsanalys, skriftlig framställning av vetenskaplig text.
- God handledning. Skolning i kritiskt tänkande. Kunskap.
- Träningen att arbeta självständigt och att ta ansvar för resultaten.
- Möjligheten att få fördjupa sig i ett speciellt område. Att få ha en handledare som tog sig tid att reflektera över det jag skrivit. Att få möjlighet att delta i internationella konferenser och seminarier. Att få knyta kontakter med andra forskare inom samma ämnesområde.
- Handledare som god förebild att ”efterlikna” när man själv ska handleda doktorander. Att kunnat ägna sig åt forskning oavbrutet i flera år till skillnad från nu då i tjänst ingår 20 procent forskning och kompetensutveckling – tid inkluderar kurser, sammanträden etc. Resterande 80 procent är nämligen ren undervisning.
- Frihet, tid för fördjupning. En mycket kompetent första handledare som räddade min doktorandtid trots att [...].
- Aktivt doktorandsammanhang med aktiva forskarseminarier och politisk representativ aktivitet uppmuntran vid initiativ till aktiviteter som artikelsamlingar och tematiska seminarier.

Bilaga 4. Vad tycker du kunde ha gjorts bättre under din forskarutbildning? (text i relation till ditt nuvarande arbete)

(Samtliga svar från teologiska fakulteten)

- Examination av läskurserna.
- Projektstyrning för effektivt arbete, mer resultatkrav. Bättre dokumentation.
- Historiska och teoretiska kurser kunde ha utformats och letts på ett bättre sätt.Handledarens engagemang och kompetens kunde ha varit högre.
- Hjälp med internationella och nationella kontakter. Möjlighet att snabbt få nya och realistiska miljöombyten saknades, alltså: i Sverige behövs reguljärt utbyte mellan lärosäten, där nydisputerade ”tvingas” flytta till en ny miljö. Docentkompetens bedöms redan vid disputation. Alltså högre (mycket högre) krav på avhandlingarna!!!
- Två första kalenderåren kuvande p.g.a. tidigare forskningsideal (mästerverkstänkande). Mer pedagogisk guidning, utan tidigare erfarenhet av undervisning skulle det ha varit betydligt svårare. Är en universitetsbroiler så jag antar att jag fått med mig det jag behövde i bagaget.
- Det mest negativa var att jag aldrig fick några undervisningstimmar. Därmed blev jag i princip stannad i min karriär [...]. För att underlätta sökandet av tjänster gick jag [...] Tyvärr hjälpte det inte. [...]. [...] år efter disputationen är jag följaktligen fortfarande arbetslös.
- Forskarutbildningen kunde ha varit en mer medveten träning i att finnas i ett forskningsnätverk el. projektgrupp. Min syn är att forskning inte kan bedrivas i ensamhet. Det ekonomiska stödet kunde ha varit bättre från institutionens sida. Institutionen har under senare år satsat på doktorander som inte disputerat. Alltså, efterlyser jag en bättre bedömning kring vilka doktorander som har motivation som räcker fram till disputation och fortsatt forskning.
- Bättre kontaktnät. Deltagande i fler konferenser, mera konstruktiv kritik, bättre ”back-up”, bättre framtids-/karriärplanering. Nu finns det inte många perspektiv för att kunna fortsätta inom det akademiska trots mångårig forskningserfarenhet.
- Tillämpning.
- Jag upplever den inte tillräckligt pedagogiskt genomtänkt.
- Träningen i att söka pengar för forskning och projektmedel.
- Handledningen. Institutionens rutiner. Lönen. Bort med hierarkiseringen inom forskarvärlden. Seminariemiljön [...]. Professionalisering av forskarrollen (tydligare ramar, inte så mycket outtalade ideal). Internationaliseringen (fick jag stå för själv). I stort sett är jag besviken på hur Teol. inst. handlade min forskartid. Mycket gick och går fortfarande på ”lösa boliner”.
- Mer systematiska möjligheter att bekanta sig med den mest aktuella forskningen inom fält som angränsar till men inte direkt berör den egna forskningsspecialiteten. Arbetet efter disputation är sannolikt för de flesta bredare, inte snävare, och då skapar man en osäkerhet ifall man har luckor i kunskaper om vad som skett inom angränsande fält under den tid man genomgått forskarutbildningen. Betydligt mer organiserad introduktion i vetenskapliga kontaktnät utanför den egna forskningsmiljön.
- Knappast någon förberedelse för handledarrollen. Dåligt betalt. För lite hjälp att sätta förnuftiga tidsramar kring arbetet. Svårt att ha familj samtidigt.
- Bättre och mer uppmuntrande handledning. Mer av kollektiv support.
- Kontakten med andra forskare inom området, både inom och utom Sverige.
- En fastare handledning. De som man menar vara ”duktiga” får ofta klara sig själva.

- Jag hade behövt mer internationella kontakter och stöd kring just mina områden – mer extern handledning eller liknande.
- Fler kreativa övningar i vetenskapligt skrivande. Högre krav, modeller för presentation i muntlig form.
- Handledningen var under längre tider mycket dålig eller saknades helt.
- Träning i a-g fråga 18.
- Skulle ha behövt mer metodisk träning, mer personlig metodik.
- Jag anser att universitetet borde på ett mer konsekvent sätt stödja olika ”grupper” (kvinnor, utlänningar etc.) för att motarbeta diskriminering inom akademien.
- Mera möjligheter till att få arbeta i projekt med andra forskare för att få en vidare belysning.
- Under tiderna på [...] fanns ingen handledning att tala om. Det var inte mycket bättre på [...]. Min avhandling var i stort färdigt [...], men det blev avbrott p.g.a. professorsbyten. Jag gav upp. [...] återupptog jag arbetet under prof. [...]. Nu blev det handledning och ordning. Trots allt har det varit roligt att forska. Jag har haft både nytta och glädje av mina studier.
- Utbildningen var ganska gammaldags inriktad på traditionell forskning. Först efter disputation gick jag pedagogisk kurs och fick lära mig något om undervisning. Jag skulle gärna ha velat få utbildning i informationssökning, muntlig presentation etc. under studietiden.
- Bättre undervisning i informationssökning.
- Konferenser, internationellt samarbete. Förfrågan från externa institutioner som önskar popularisering.
- Stöd från handledare och institution att knyta kontakter med andra forskare.
- Relationen mellan arbetsliv och forskning kunde ha lyfts fram mer. Universitetet kunde också ha fått mer kontakt med avnämaren, i detta fall Kyrkan, för befrämjande av teologisk forskning.
- Bättre introduktion in i forskarvärldens nätverk – få hjälp att knyta kontakter nationellt och internationellt.
- Bättre stöd från handledare [...] kunde man kräva. Bättre förståelse från handledare [...], att jag måste få fortsätta på inkört spår och att företrädaren (särskilt handledare [...]) inte är utan omdöme, kunde man förvänta sig. Mer tid för handledarsamtal hos både handledare [...] och [...]. Och att de läst det jag hade skrivit och svarat mer utifrån mina behov och min förmåga än utifrån sin läggning (som skilde sig mellan [...]). Nu tog jag mig ändå igenom, trots bristerna i handledarskap.
- Pedagogisk och ekonomisk/administrativ kompetensutveckling.

Bilaga 5. Fakultetsvis sammanställning av alla svar**1. Kön****Antal**

	Kvinna	Man	Totalt ¹²
Historisk-filosofisk	39	39	78
Språkvetenskaplig	32	17	49
Samhällsvetenskaplig	64	92	156
Teologisk	11	28	39
Juridisk	9	14	23
Medicinsk	133	137	270
Farmaceutisk	39	27	66
Teknisk-naturvetenskaplig	75	196	271
Totalt	402	550	952

Procent

	Kvinna	Man	Totalt
Historisk-filosofisk	50	50	100
Språkvetenskaplig	65	35	100
Samhällsvetenskaplig	41	59	100
Teologisk	28	72	100
Juridisk	39	61	100
Medicinsk	49	51	100
Farmaceutisk	59	41	100
Teknisk-naturvetenskaplig	28	72	100
Totalt	42	58	100

2. Ålder vid disputationstillfället**Antal**

	30 år eller yngre	31-40 år	41-50 år	51 år eller äldre	Totalt
Historisk-filosofisk	5	47	15	11	78
Språkvetenskaplig	2	22	14	12	50
Samhällsvetenskaplig	20	76	25	37	158
Teologisk	2	13	16	8	39
Juridisk	4	12	6	1	23
Medicinsk	55	89	93	32	269
Farmaceutisk	19	38	8	2	67
Teknisk-naturvetenskaplig	110	146	14	1	271
Totalt	217	443	191	104	955

¹² Totalt har sju av de svarande valt att inte uppge kön, vilket gör att det totala antalet kvinnor och män i tabellen ovan inte helt överensstämmer med det totala antalet svarande för respektive fakultet. För mer information se not 4-8 i anslutning till tabell 1.

Procent

	30 år eller yngre	31-40 år	41-50 år	51 år eller äldre	Totalt
Historisk-filosofisk	6	60	19	14	100
Språkvetenskaplig	4	44	28	24	100
Samhällsvetenskaplig	13	48	16	23	100
Teologisk	5	33	41	21	100
Juridisk	17	52	26	4	100
Medicinsk	20	33	35	12	100
Farmaceutisk	28	57	12	3	100
Teknisk-naturvetenskaplig	41	54	5	0	100
Totalt	23	46	20	11	100

Fråga 5a. Har du någon kontakt med Uppsala universitet idag?**Antal**

	Ja, jag är anställd där	Ja, regelbunden kontakt med den institution där jag disputerade	Ja, regel- bunden kontakt med annan/andra institutioner än där jag disputerade	Ja sporadisk kontakt med den inst. där jag disputerade och/eller andra inst.	Nej, jag har ingen kontakt med UU idag	Totalt antal svarande
Historisk-filosofisk	30	8	1	29	12	79
Språkvetenskaplig	14	10	3	17	10	50
Samhällsvetenskaplig	53	22	11	54	25	159
Teologisk	8	13	2	16	3	39
Juridisk	12	5	2	5	1	23
Medicinsk	53	69	30	89	53	271
Farmaceutisk	7	13	2	33	14	67
Teknisk-naturvetenskaplig	64	40	15	113	48	271
Totalt	241	180	66	356	167	959

Procent

	Ja, jag är anställd där	Ja, regelbunden kontakt med den institution där jag disputerade	Ja, regel- bunden kontakt med annan/andra institutioner än där jag disputerade	Ja sporadisk kontakt med den inst. där jag disputerade och/eller andra inst.	Nej, jag har ingen kontakt med UU idag	Totalt	Totalt antal svarande
Historisk-filosofisk	38	10	1	37	15	100	79
Språkvetenskaplig	28	20	6	34	20	100	50
Samhällsvetenskaplig	33	14	7	34	16	100	159
Teologisk	21	33	5	41	8	100	39
Juridisk	52	22	9	22	4	100	23
Medicinsk	20	25	11	33	20	100	271
Farmaceutisk	10	19	3	49	21	100	67
Teknisk-naturvetenskaplig	24	15	6	42	18	100	217
Totalt	25	19	7	37	17	100	959

Fråga 5b. Om du har svarat Nej på frågan ovan, skulle du vilja ha kontakt med UU?**Antal**

	Ja	Nej	Totalt ¹³
Historisk-filosofisk	11	6	17
Språkvetenskaplig	8	3	11
Samhällsvetenskaplig	18	9	27
Teologisk	4	1	5
Juridisk	1	1	2
Medicinsk	31	25	56
Farmaceutisk	4	10	14
Teknisk-naturvetenskaplig	19	31	50
Totalt	96	86	182

Procent

	Ja	Nej	Totalt
Historisk-filosofisk	65	35	100
Språkvetenskaplig	73	27	100
Samhällsvetenskaplig	67	33	100
Teologisk	80	20	100
Juridisk	50	50	100
Medicinsk	55	45	100
Farmaceutisk	29	71	100
Teknisk-naturvetenskaplig	38	62	100
Totalt	53	47	100

Fråga 6. Har du efter avslutade studier haft postdoc-tjänst?**Antal**

	Ja	Nej	Totalt
Historisk-filosofisk	18	60	78
Språkvetenskaplig	14	35	49
Samhällsvetenskaplig	38	118	156
Teologisk	2	36	38
Juridisk	4	18	22
Medicinsk	86	184	270
Farmaceutisk	16	51	67
Teknisk-naturvetenskaplig	110	159	269
Totalt	288	661	949

Procent

	Ja	Nej	Totalt
Historisk-filosofisk	23	77	100
Språkvetenskaplig	29	71	100
Samhällsvetenskaplig	24	76	100
Teologisk	5	95	100
Juridisk	18	82	100
Medicinsk	32	68	100
Farmaceutisk	24	76	100
Teknisk-naturvetenskaplig	41	59	100
Totalt	30	70	100

¹³ Kommentar: Antalet som besvarat fråga 5b är många gånger inte överensstämmande med antalet som svarat Nej på fråga 5a, vilket vore önskvärt i enlighet med frågeformuleringen. Oftast handlar det om personer som svarat ja på 5a och sedan även ja på 5b

Fråga 7. Inom vilken arbetsmarknadssektor arbetar du för närvarande?

Antal

	Statlig	Kommunal	Lands- ting	Privat/ enskild	Eget företag	Annan	Totalt
Historisk-filosofisk	56	1	2	9	1	3	72
Språkvetenskaplig	37	3	0	3	0	1	44
Samhällsvetenskaplig	129	3	8	10	2	2	154
Teologisk	15	0	0	7	1	10	33
Juridisk	20	1	0	0	1	0	22
Medicinsk	81	3	126	41	7	4	262
Farmaceutisk	17	0	0	45	3	1	66
Teknisk- naturvetenskaplig	140	3	1	105	3	8	260
Totalt	495	14	137	220	18	29	913

Procent

	Statlig	Kommunal	Lands- ting	Privat/ enskild	Eget företag	Annan	Totalt
Historisk-filosofisk	78	1	3	13	1	4	100
Språkvetenskaplig	84	7	0	7	0	2	100
Samhällsvetenskaplig	84	2	5	6	1	1	100
Teologisk	45	0	0	21	3	30	100
Juridisk	91	5	0	0	5	0	100
Medicinsk	31	1	48	16	3	2	100
Farmaceutisk	26	0	0	68	5	2	100
Teknisk- naturvetenskaplig	54	1	0	40	1	3	100
Totalt	54	2	15	24	2	3	100

Fråga 8. Till vilken bransch hör din nuvarande arbetsplats? Markera ett alternativ, det som stämmer bäst för din del!

Antal

	Historisk- filosofisk	Språk- veten- skaplig	Samhälls- veten- skaplig	Teologisk	Juridisk	Medicinsk	Farma- ceutisk	Teknisk- natur- veten- skaplig	Totalt
Högskola/ universitet	48	32	101	19	15	69	9	106	399
Forsknings- institution	3	1	5	2	2	11	0	21	45
Statlig myndighet	6	4	27	0	2	12	4	17	72
Kommunal myndighet	0	0	1	1	1	1	0	0	4
Grund- /gymnasie- skola	0	3	1	0	0	3	0	3	10
Hälso- och sjukvård	1	0	8	0	0	136	3	1	149
Läkemedel/ bioteknikindustri	0	0	0	0	0	28	48	46	122
Maskin- industri	0	0	0	0	0	0	0	14	14
Telekom- industri	0	0	0	0	0	0	0	8	8
Transport- industri	0	0	1	0	0	0	0	3	4
Data/ IT-sektor	0	0	0	0	0	0	0	9	9
Media/ kommunikation	2	1	0	0	0	0	0	1	4
Finansiell verksamhet	0	0	3	0	0	0	0	4	7
Bibliotek/arkiv/ museer	8	1	0	0	0	0	0	2	11
Konsult- verksamhet	0	0	4	1	1	2	0	4	12
Annan	5	1	2	8	1	2	2	18	39
Totalt	73	43	153	31	22	264	66	257	909

Procent

	Historisk- filosofisk	Språk- veten- skaplig	Samhälls- veten- skaplig	Teologisk	Juridisk	Medicinsk	Farma- ceutisk	Teknisk- natur- veten- skaplig	Totalt
Högskola/ universitet	66	74	66	61	68	26	14	41	44
Forsknings- institution	4	2	3	6	9	4	0	8	5
Statlig myndighet	8	9	18	0	9	5	6	7	8
Kommunal myndighet	0	0	1	3	5	0	0	0	0
Grund- /gymnasie- skola	0	7	1	0	0	1	0	1	1
Hälso- och sjukvård	1	0	5	0	0	52	5	0	16
Läkemedel/ bioteknikindustri	0	0	0	0	0	11	73	18	13
Maskin- industri	0	0	0	0	0	0	0	5	2
Telekom- industri	0	0	0	0	0	0	0	3	1
Transport- industri	0	0	1	0	0	0	0	1	0
Data/ IT-sektor	0	0	0	0	0	0	0	4	1
Media/ kommunikation	3	2	0	0	0	0	0	0	0
Finansiell verksamhet	0	0	2	0	0	0	0	2	1
Bibliotek/arkiv/ museer	11	2	0	0	0	0	0	1	1
Konsult- verksamhet	0	0	3	3	5	1	0	2	1
Annan	7	2	1	26	5	1	3	7	4
Totalt	100	100	100	100	100	100	100	100	100

Fråga 11. Vilken är din nuvarande månadsinkomst? (kronor)

Antal

	-20.000	20.001- 25.000	25.001- 30.000	30.001- 35.000	35.001- 40.000	40.001- 45.000	45.001- 50.000	50.001- 55.000	55.001-	Totalt
Historisk-filosofisk	5	14	36	12	1	2	1	0	0	71
Språkvetenskaplig	6	10	17	8	4	0	0	0	0	45
Samhällsvetenskaplig	2	1	42	62	23	10	5	4	5	154
Teologisk	3	2	19	9	2	2	0	0	0	37
Juridisk	0	0	4	10	4	2	1	1	1	23
Medicinsk	7	15	43	62	25	17	20	38	38	265
Farmaceutisk	1	2	5	18	23	12	2	1	2	66
Teknisk-naturvetenskaplig	8	26	70	54	57	29	8	5	2	259
Totalt	32	70	236	235	139	74	37	49	48	920

Procent

	-20.000	20.001- 25.000	25.001- 30.000	30.001- 35.000	35.001- 40.000	40.001- 45.000	45.001- 50.000	50.001- 55.000	55.001-	Totalt
Historisk-filosofisk	7	20	51	17	1	3	1	0	0	100
Språkvetenskaplig	13	22	38	18	9	0	0	0	0	100
Samhällsvetenskaplig	1	1	27	40	15	6	3	3	3	100
Teologisk	8	5	51	24	5	5	0	0	0	100
Juridisk	0	0	17	43	17	9	4	4	4	100
Medicinsk	3	6	16	23	9	6	8	14	14	100
Farmaceutisk	2	3	8	27	35	18	3	2	3	100
Teknisk-naturvetenskaplig	3	10	27	21	22	11	3	2	1	100
Totalt	3	8	26	26	15	8	4	5	5	100

	Mindre än 25.000	25.001- 30.000	30.001- 35.000	35.001- 40.000	Mer än 40.000	Totalt
Historisk-filosofisk	27	51	17	1	4	100
Språkvetenskaplig	36	38	18	9	0	100
Samhällsvetenskaplig	2	27	40	15	16	100
Teologisk	14	51	24	5	5	100
Juridisk	0	17	43	17	22	100
Medicinsk	8	16	23	9	43	100
Farmaceutisk	5	8	27	35	26	100
Teknisk-naturvetenskaplig	13	27	21	22	17	100
Totalt	11	26	26	15	23	100

Fråga 12. Har du haft nytta av din forskarutbildning i din nuvarande tjänst?

Antal

	Ja, i mycket hög grad	Ja, i ganska hög grad	Ja, till viss del	Nej, inte alls	Totalt
Historisk-filosofisk	50	10	12	1	73
Språkvetenskaplig	28	8	6	3	45
Samhällsvetenskaplig	112	24	17	3	156
Teologisk	17	9	11	0	37
Juridisk	18	3	2	0	23
Medicinsk	163	52	43	6	264
Farmaceutisk	42	17	5	2	66
Teknisk- naturvetenskaplig	157	50	46	8	261
Totalt	587	173	142	23	925

Procent

	Ja, i mycket hög grad	Ja, i ganska hög grad	Ja, till viss del	Nej, inte alls	Totalt
Historisk-filosofisk	68	14	16	1	100
Språkvetenskaplig	62	18	13	7	100
Samhällsvetenskaplig	72	15	11	2	100
Teologisk	46	24	30	0	100
Juridisk	78	13	9	0	100
Medicinsk	62	20	16	2	100
Farmaceutisk	64	26	8	3	100
Teknisk-naturvetenskaplig	60	19	18	3	100
Totalt	63	19	15	2	100

Fråga 13. Ingår forskning i din nuvarande tjänst?

Antal

	Ja	Nej	Totalt
Historisk-filosofisk	53	20	73
Språkvetenskaplig	27	18	45
Samhällsvetenskaplig	101	52	153
Teologisk	22	14	36
Juridisk	19	4	23
Medicinsk	187	76	263
Farmaceutisk	51	14	65
Teknisk- naturvetenskaplig	187	73	260
Totalt	647	271	918

Procent

	Ja	Nej	Totalt
Historisk-filosofisk	73	27	100
Språkvetenskaplig	60	40	100
Samhällsvetenskaplig	66	34	100
Teologisk	61	39	100
Juridisk	83	17	100
Medicinsk	71	29	100
Farmaceutisk	78	22	100
Teknisk- naturvetenskaplig	72	28	100
Totalt	70	30	100

Om ja, i vilken ungefärlig andel ingår forskning i tjänsten?

Antal

	Ca 25% el. mindre	Ca 25- 50%	Ca 51- 75%	Ca 76- 100%	Totalt
Historisk-filosofisk	18	7	10	19	54
Språkvetenskaplig	13	5	2	7	27
Samhällsvetenskaplig	40	15	21	29	105
Teologisk	15	3	1	3	22
Juridisk	5	8	3	3	19
Medicinsk	82	41	16	49	188
Farmaceutisk	17	8	11	15	51
Teknisk-naturvetenskaplig	45	23	39	80	187
Totalt	235	110	103	205	653

Procent

	Ca 25% el. mindre	Ca 25- 50%	Ca 51- 75%	Ca 76- 100%	Totalt
Historisk-filosofisk	33	13	19	35	100
Språkvetenskaplig	48	19	7	26	100
Samhällsvetenskaplig	38	14	20	28	100
Teologisk	68	14	5	14	100
Juridisk	26	42	16	16	100
Medicinsk	44	22	9	26	100
Farmaceutisk	33	16	22	29	100
Teknisk-naturvetenskaplig	24	12	21	43	100
Totalt	36	17	16	31	100

Fråga 14. Var doktorsexamen ett krav när du anställdes på din nuvarande tjänst?

Antal

	Ja	Nej	Totalt
Historisk-filosofisk	51	21	72
Språkvetenskaplig	27	17	44
Samhällsvetenskaplig	114	41	155
Teologisk	20	15	35
Juridisk	15	7	22
Medicinsk	152	112	264
Farmaceutisk	38	28	66
Teknisk-naturvetenskaplig	162	96	258
Totalt	579	337	916

Procent

	Ja	Nej	Totalt
Historisk-filosofisk	71	29	100
Språkvetenskaplig	61	39	100
Samhällsvetenskaplig	74	26	100
Teologisk	57	43	100
Juridisk	68	32	100
Medicinsk	58	42	100
Farmaceutisk	58	42	100
Teknisk-naturvetenskaplig	63	37	100
Totalt	63	37	100

Fråga 15. Hur väl överensstämmer ditt nuvarande arbete med ämnesområdet inom din forskarutbildning?

Antal

	<i>Helt eller till största delen inom samma ämnesområde</i>	<i>Till viss del inom samma ämnesområde</i>	<i>Inom ett annat ämnesområde</i>	Totalt
Historisk-filosofisk	48	19	6	73
Språkvetenskaplig	25	13	7	45
Samhällsvetenskaplig	102	42	11	155
Teologisk	11	18	5	34
Juridisk	20	3	0	23
Medicinsk	111	124	28	263
Farmaceutisk	31	25	10	66
Teknisk-naturvetenskaplig	122	82	55	259
Totalt	470	326	122	918

Procent

	<i>Helt eller till största delen inom samma ämnesområde</i>	<i>Till viss del inom samma ämnesområde</i>	<i>Inom ett annat ämnesområde</i>	Totalt
Historisk-filosofisk	66	26	8	100
Språkvetenskaplig	56	29	16	100
Samhällsvetenskaplig	66	27	7	100
Teologisk	32	53	15	100
Juridisk	87	13	0	100
Medicinsk	42	47	11	100
Farmaceutisk	47	38	15	100
Teknisk-naturvetenskaplig	47	32	21	100
Totalt	51	36	13	100

Fråga 16. Hur väl överensstämmer dina arbetsuppgifter med din utbildningsnivå?

Antal

	Alltför okvalificerade	Något för okvalificerade	Motsvarar min utbildningsnivå	Något för kvalificerade	Alltför kvalificerade	Totalt
Historisk-filosofisk	5	12	53	2	0	72
Språkvetenskaplig	5	10	27	2	0	44
Samhällsvetenskaplig	2	16	131	3	1	153
Teologisk	1	15	18	1	0	35
Juridisk	0	1	21	0	0	22
Medicinsk	5	39	209	7	3	263
Farmaceutisk	3	10	51	2	0	66
Teknisk-naturvetenskaplig	4	65	181	3	2	255
Totalt	25	168	691	20	6	910

Procent

	Alltför okvalificerade	Något för okvalificerade	Motsvarar min utbildningsnivå	Något för kvalificerade	Alltför kvalificerade	Totalt
Historisk-filosofisk	7	17	74	3	0	100
Språkvetenskaplig	11	23	61	5	0	100
Samhällsvetenskaplig	1	10	86	2	1	100
Teologisk	3	43	51	3	0	100
Juridisk	0	5	95	0	0	100
Medicinsk	2	15	79	3	1	100
Farmaceutisk	5	15	77	3	0	100
Teknisk-naturvetenskaplig	2	25	71	1	1	100
Totalt	3	18	76	2	1	100

Fråga 17. Har du en chefstjänst eller annan arbetsledande funktion i ditt nuvarande arbete?

Antal

	Ja	Nej	Totalt
Historisk-filosofisk	28	45	73
Språkvetenskaplig	14	30	44
Samhällsvetenskaplig	65	86	151
Teologisk	14	21	35
Juridisk	10	13	23
Medicinsk	124	140	264
Farmaceutisk	31	34	65
Teknisk-naturvetenskaplig	111	148	259
Totalt	397	517	914

Procent

	Ja	Nej	Totalt
Historisk-filosofisk	38	62	100
Språkvetenskaplig	32	68	100
Samhällsvetenskaplig	43	57	100
Teologisk	40	60	100
Juridisk	43	57	100
Medicinsk	47	53	100
Farmaceutisk	48	52	100
Teknisk-naturvetenskaplig	43	57	100
Totalt	43	57	100

Fråga 18. Bedöm...

Hur nöjd var du med träningen i forskarutbildningen inom nedanstående områden samt I vilken omfattning ditt nuvarande arbete ställer krav på...

a) Kritiskt vetenskapligt tänkande

-Tillfredsställelse

(1=Mycket missnöjd, 5=Mycket nöjd)

	1	2	3	4	5	Totalt	Medelvärde	n
Historisk-filosofisk	4	14	10	37	35	100	3,86	79
Språkvetenskaplig	8	12	24	38	18	100	3,46	50
Samhällsvetenskaplig	1	5	16	42	36	100	4,08	155
Teologisk	0	0	10	36	54	100	4,44	39
Juridisk	4	0	17	52	26	100	3,96	23
Medicinsk	2	5	24	35	34	100	3,95	265
Farmaceutisk	0	8	21	39	32	100	3,95	66
Teknisk-naturvetenskaplig	2	8	21	36	34	100	3,92	265
Totalt	2	7	20	38	34	100	3,95	942

-Krav i arbetet

(1=l mycket låg grad, 5=l mycket hög grad)

	1	2	3	4	5	Totalt	Medelvärde	n
Historisk-filosofisk	5	7	9	26	53	100	4,14	74
Språkvetenskaplig	9	7	19	26	40	100	3,79	43
Samhällsvetenskaplig	2	3	11	30	54	100	4,30	152
Teologisk	3	6	20	37	34	100	3,94	35
Juridisk	0	0	26	13	61	100	4,35	23
Medicinsk	1	3	16	34	46	100	4,22	260
Farmaceutisk	2	3	11	45	40	100	4,18	65
Teknisk-naturvetenskaplig	2	5	19	36	38	100	4,03	256
Totalt	2	4	16	33	45	100	4,14	908

b) att tillämpa vetenskapliga metoder

-Tillfredsställelse

(1=Mycket missnöjd, 5=Mycket nöjd)

	1	2	3	4	5	Totalt	Medelvärde	n
Historisk-filosofisk	5	10	30	35	19	100	3,53	79
Språkvetenskaplig	8	12	40	32	8	100	3,20	50
Samhällsvetenskaplig	1	6	19	41	33	100	3,98	155
Teologisk	3	0	18	51	28	100	4,03	39
Juridisk	9	14	23	41	14	100	3,36	22
Medicinsk	2	5	27	40	26	100	3,85	266
Farmaceutisk	0	5	29	48	18	100	3,80	65
Teknisk-naturvetenskaplig	1	7	14	50	29	100	3,99	265
Totalt	2	6	23	43	26	100	3,84	941

-Krav i arbetet

(1=l mycket låg grad, 5=l mycket hög grad)

	1	2	3	4	5	Totalt	Medelvärde	n
Historisk-filosofisk	8	4	21	21	47	100	3,93	73
Språkvetenskaplig	12	12	19	21	36	100	3,57	42
Samhällsvetenskaplig	3	7	13	24	54	100	4,20	152
Teologisk	9	9	15	44	24	100	3,65	34
Juridisk	0	4	17	30	48	100	4,22	23
Medicinsk	5	6	24	26	39	100	3,89	259
Farmaceutisk	3	6	13	44	34	100	4,00	64
Teknisk-naturvetenskaplig	3	5	22	35	35	100	3,93	258
Totalt	5	6	20	30	40	100	3,95	905

c) att formulera forskningsrelevanta frågeställningar

-Tillfredsställelse

(1=Mycket missnöjd, 5=Mycket nöjd)

	1	2	3	4	5	Totalt	Medelvärde	n
Historisk-filosofisk	3	11	30	28	28	100	3,67	79
Språkvetenskaplig	6	10	34	36	14	100	3,42	50
Samhällsvetenskaplig	2	6	24	36	32	100	3,89	155
Teologisk	0	0	21	46	33	100	4,13	39
Juridisk	0	9	17	48	26	100	3,91	23
Medicinsk	3	6	31	37	22	100	3,68	266
Farmaceutisk	2	5	27	45	21	100	3,80	66
Teknisk-naturvetenskaplig	4	12	25	37	22	100	3,61	262
Totalt	3	8	27	37	24	100	3,71	940

-Krav i arbetet

(1=l mycket låg grad, 5=l mycket hög grad)

	1	2	3	4	5	Totalt	Medelvärde	n
Historisk-filosofisk	7	10	11	17	56	100	4,04	72
Språkvetenskaplig	12	14	19	12	43	100	3,60	42
Samhällsvetenskaplig	5	11	15	24	45	100	3,95	152
Teologisk	6	9	29	26	31	100	3,69	35
Juridisk	9	4	0	22	65	100	4,30	23
Medicinsk	7	12	22	24	35	100	3,68	258
Farmaceutisk	2	8	25	36	30	100	3,84	64
Teknisk-naturvetenskaplig	7	12	16	28	37	100	3,76	258
Totalt	6	11	18	25	40	100	3,80	904

d) muntliga presentationer

-Tillfredsställelse

(1=Mycket missnöjd, 5=Mycket nöjd)

	1	2	3	4	5	Totalt	Medelvärde	n
Historisk-filosofisk	4	29	42	15	9	100	2,96	78
Språkvetenskaplig	18	10	43	18	10	100	2,92	49
Samhällsvetenskaplig	8	27	36	21	7	100	2,92	154
Teologisk	3	13	41	26	18	100	3,44	39
Juridisk	27	14	41	0	18	100	2,68	22
Medicinsk	2	9	31	36	22	100	3,66	264
Farmaceutisk	2	11	28	43	17	100	3,63	65
Teknisk-naturvetenskaplig	2	11	29	34	23	100	3,65	267
Totalt	5	15	33	30	17	100	3,40	938

-Krav i arbetet

(1=l mycket låg grad, 5=l mycket hög grad)

	1	2	3	4	5	Totalt	Medelvärde	n
Historisk-filosofisk	4	1	15	30	49	100	4,19	73
Språkvetenskaplig	0	2	12	28	58	100	4,42	43
Samhällsvetenskaplig	1	3	9	23	64	100	4,46	152
Teologisk	0	3	3	29	65	100	4,56	34
Juridisk	0	0	9	13	78	100	4,70	23
Medicinsk	2	4	18	33	42	100	4,10	257
Farmaceutisk	0	2	9	46	43	100	4,31	65
Teknisk-naturvetenskaplig	2	7	15	34	42	100	4,08	259
Totalt	1	4	14	32	49	100	4,23	906

e) skriftliga presentationer

-Tillfredsställelse

(1=Mycket missnöjd, 5=Mycket nöjd)

	1	2	3	4	5	Totalt	Medelvärde	n
Historisk-filosofisk	3	9	31	28	29	100	3,73	78
Språkvetenskaplig	6	8	16	39	31	100	3,80	49
Samhällsvetenskaplig	3	13	26	33	25	100	3,65	155
Teologisk	3	8	13	54	23	100	3,87	39
Juridisk	0	5	14	43	38	100	4,14	21
Medicinsk	2	8	20	41	29	100	3,87	265
Farmaceutisk	3	5	18	48	26	100	3,89	66
Teknisk-naturvetenskaplig	1	7	18	44	30	100	3,94	268
Totalt	2	8	21	40	28	100	3,85	941

-Krav i arbetet

(1=l mycket låg grad, 5=l mycket hög grad)

	1	2	3	4	5	Totalt	Medelvärde	n
Historisk-filosofisk	1	3	7	20	69	100	4,53	74
Språkvetenskaplig	0	9	12	26	53	100	4,23	43
Samhällsvetenskaplig	1	0	7	20	71	100	4,60	152
Teologisk	0	0	11	31	57	100	4,46	35
Juridisk	0	0	5	9	86	100	4,82	22
Medicinsk	2	5	18	32	44	100	4,11	257
Farmaceutisk	0	5	8	35	52	100	4,35	65
Teknisk-naturvetenskaplig	2	2	14	37	45	100	4,22	259
Totalt	1	3	13	30	53	100	4,31	907

f) att argumentera och övertyga

-Tillfredsställelse

(1=Mycket missnöjd, 5=Mycket nöjd)

	1	2	3	4	5	Totalt	Medelvärde	n
Historisk-filosofisk	6	17	27	25	25	100	3,44	77
Språkvetenskaplig	4	19	25	33	19	100	3,44	48
Samhällsvetenskaplig	5	17	38	25	15	100	3,29	153
Teologisk	3	10	28	33	26	100	3,69	39
Juridisk	0	14	23	27	36	100	3,86	22
Medicinsk	5	14	42	30	8	100	3,22	265
Farmaceutisk	6	22	48	18	6	100	2,97	65
Teknisk-naturvetenskaplig	6	23	37	23	11	100	3,10	262
Totalt	5	18	37	26	13	100	3,24	931

-Krav i arbetet

(1=l mycket låg grad, 5=l mycket hög grad)

	1	2	3	4	5	Totalt	Medelvärde	n
Historisk-filosofisk	1	7	14	24	54	100	4,23	74
Språkvetenskaplig	0	7	21	33	40	100	4,05	43
Samhällsvetenskaplig	0	1	12	38	49	100	4,36	150
Teologisk	0	0	17	49	34	100	4,17	35
Juridisk	0	0	0	43	57	100	4,57	23
Medicinsk	2	6	21	34	38	100	3,99	256
Farmaceutisk	2	3	17	49	29	100	4,02	65
Teknisk-naturvetenskaplig	2	7	23	36	33	100	3,91	257
Totalt	1	5	18	36	39	100	4,08	903

g) att självständigt bedriva forskning

-Tillfredsställelse

(1=Mycket missnöjd, 5=Mycket nöjd)

	1	2	3	4	5	Totalt	Medelvärde	n
Historisk-filosofisk	5	5	10	24	56	100	4,20	79
Språkvetenskaplig	4	2	22	38	34	100	3,96	50
Samhällsvetenskaplig	2	6	19	37	36	100	4,00	154
Teologisk	0	0	15	36	49	100	4,33	39
Juridisk	0	0	14	18	68	100	4,55	22
Medicinsk	3	11	23	33	30	100	3,76	267
Farmaceutisk	5	6	11	48	30	100	3,94	66
Teknisk-naturvetenskaplig	3	6	15	37	38	100	4,02	266
Totalt	3	7	17	35	37	100	3,97	943

-Krav i arbetet

(1=l mycket låg grad, 5=l mycket hög grad)

	1	2	3	4	5	Totalt	Medelvärde	n
Historisk-filosofisk	8	8	11	18	54	100	4,01	72
Språkvetenskaplig	18	11	9	16	45	100	3,59	44
Samhällsvetenskaplig	11	5	19	20	45	100	3,84	149
Teologisk	6	20	20	11	43	100	3,66	35
Juridisk	4	0	9	17	70	100	4,48	23
Medicinsk	16	9	16	22	38	100	3,58	256
Farmaceutisk	14	8	16	33	30	100	3,56	64
Teknisk-naturvetenskaplig	11	7	16	22	44	100	3,80	256
Totalt	12	8	16	21	43	100	3,75	899

h) att arbeta i projektgrupp

-Tillfredsställelse
(1=Mycket missnöjd, 5=Mycket nöjd)

	1	2	3	4	5	Totalt	Medelvärde	n
Historisk-filosofisk	23	35	31	2	9	100	2,38	65
Språkvetenskaplig	28	36	36	0	0	100	2,08	39
Samhällsvetenskaplig	13	32	36	11	8	100	2,68	149
Teologisk	20	40	29	9	3	100	2,34	35
Juridisk	40	30	20	5	5	100	2,05	20
Medicinsk	9	23	33	26	9	100	3,03	255
Farmaceutisk	8	33	34	19	6	100	2,83	64
Teknisk-naturvetenskaplig	10	26	33	22	10	100	2,95	260
Totalt	13	28	33	18	8	100	2,79	887

-Krav i arbetet
(1=l mycket låg grad, 5=l mycket hög grad)

	1	2	3	4	5	Totalt	Medelvärde	n
Historisk-filosofisk	14	7	26	26	27	100	3,47	73
Språkvetenskaplig	17	12	20	22	29	100	3,34	41
Samhällsvetenskaplig	3	5	17	37	38	100	4,02	148
Teologisk	9	6	43	31	11	100	3,31	35
Juridisk	9	23	36	18	14	100	3,05	22
Medicinsk	5	9	22	34	31	100	3,77	253
Farmaceutisk	2	3	11	23	62	100	4,40	65
Teknisk-naturvetenskaplig	3	8	16	30	43	100	4,03	260
Totalt	5	8	20	31	36	100	3,85	897

i) att undervisa/föreläsa

-Tillfredsställelse
(1=Mycket missnöjd, 5=Mycket nöjd)

	1	2	3	4	5	Totalt	Medelvärde	n
Historisk-filosofisk	23	26	27	12	12	100	2,62	77
Språkvetenskaplig	21	33	21	21	5	100	2,56	43
Samhällsvetenskaplig	8	28	37	19	8	100	2,90	146
Teologisk	14	30	27	22	8	100	2,81	37
Juridisk	9	18	23	27	23	100	3,36	22
Medicinsk	9	15	35	26	16	100	3,24	261
Farmaceutisk	0	9	23	35	32	100	3,91	65
Teknisk-naturvetenskaplig	3	14	30	33	21	100	3,54	264
Totalt	9	19	31	26	16	100	3,22	915

-Krav i arbetet
(1=l mycket låg grad, 5=l mycket hög grad)

	1	2	3	4	5	Totalt	Medelvärde	n
Historisk-filosofisk	8	7	14	27	44	100	3,92	73
Språkvetenskaplig	0	7	11	20	61	100	4,36	44
Samhällsvetenskaplig	7	5	15	26	47	100	4,01	150
Teologisk	0	3	11	31	54	100	4,37	35
Juridisk	0	4	9	17	70	100	4,52	23
Medicinsk	7	8	23	29	33	100	3,73	253
Farmaceutisk	5	20	42	22	11	100	3,14	64
Teknisk-naturvetenskaplig	11	22	21	24	21	100	3,22	256
Totalt	7	12	20	26	34	100	3,68	898

j) att handleda

-Tillfredsställelse
(1=Mycket missnöjd, 5=Mycket nöjd)

	1	2	3	4	5	Totalt	Medelvärde	n
Historisk-filosofisk	31	31	28	6	6	100	2,25	72
Språkvetenskaplig	43	33	14	7	2	100	1,93	42
Samhällsvetenskaplig	14	32	37	14	4	100	2,63	145
Teologisk	31	41	13	16	0	100	2,13	32
Juridisk	33	29	19	10	10	100	2,33	21
Medicinsk	12	28	36	17	7	100	2,79	256
Farmaceutisk	0	6	30	49	14	100	3,71	63
Teknisk-naturvetenskaplig	12	30	32	20	6	100	2,77	247
Totalt	16	29	32	18	6	100	2,70	878

-Krav i arbetet
(1=l mycket låg grad, 5=l mycket hög grad)

	1	2	3	4	5	Totalt	Medelvärde	n
Historisk-filosofisk	14	14	17	21	33	100	3,44	70
Språkvetenskaplig	4	11	18	31	36	100	3,82	45
Samhällsvetenskaplig	9	7	12	32	41	100	3,91	152
Teologisk	9	9	15	33	33	100	3,73	33
Juridisk	5	0	18	23	55	100	4,23	22
Medicinsk	6	8	19	32	35	100	3,81	256
Farmaceutisk	2	3	31	26	38	100	3,97	65
Teknisk-naturvetenskaplig	10	15	19	25	30	100	3,49	259
Totalt	8	10	18	28	35	100	3,73	902

k) att popularisera kunskap/forskning

-Tillfredsställelse
(1=Mycket missnöjd, 5=Mycket nöjd)

	1	2	3	4	5	Totalt	Medelvärde	n
Historisk-filosofisk	28	27	38	4	3	100	2,26	74
Språkvetenskaplig	23	32	25	11	9	100	2,52	44
Samhällsvetenskaplig	16	39	34	6	5	100	2,44	146
Teologisk	19	22	30	30	0	100	2,70	37
Juridisk	19	24	33	10	14	100	2,76	21
Medicinsk	11	23	45	17	4	100	2,79	260
Farmaceutisk	13	29	37	16	6	100	2,75	63
Teknisk-naturvetenskaplig	7	29	40	18	6	100	2,86	259
Totalt	13	28	39	14	5	100	2,69	904

-Krav i arbetet
(1=l mycket låg grad, 5=l mycket hög grad)

	1	2	3	4	5	Totalt	Medelvärde	n
Historisk-filosofisk	4	13	33	22	28	100	3,57	72
Språkvetenskaplig	9	16	33	28	14	100	3,21	43
Samhällsvetenskaplig	5	12	22	34	27	100	3,68	151
Teologisk	3	11	26	29	31	100	3,74	35
Juridisk	9	22	9	30	30	100	3,52	23
Medicinsk	11	15	28	27	18	100	3,26	254
Farmaceutisk	10	29	37	14	11	100	2,89	63
Teknisk-naturvetenskaplig	13	17	29	27	15	100	3,15	254
Totalt	9	16	28	27	20	100	3,32	895

l) att delta med egna bidrag i nationella konferenser

-Tillfredsställelse

(1=Mycket missnöjd, 5=Mycket nöjd)

	1	2	3	4	5	Totalt	Medelvärde	n
Historisk-filosofisk	24	16	36	13	12	100	2,74	76
Språkvetenskaplig	10	35	25	20	10	100	2,85	40
Samhällsvetenskaplig	9	20	35	22	14	100	3,14	148
Teologisk	17	17	47	8	11	100	2,81	36
Juridisk	19	19	19	29	14	100	3,00	21
Medicinsk	5	9	23	38	24	100	3,65	255
Farmaceutisk	3	12	20	34	31	100	3,77	65
Teknisk-naturvetenskaplig	4	10	29	33	24	100	3,64	247
Totalt	8	14	29	30	20	100	3,41	888

-Krav i arbetet

(1=l mycket låg grad, 5=l mycket hög grad)

	1	2	3	4	5	Totalt	Medelvärde	n
Historisk-filosofisk	17	12	26	29	16	100	3,14	69
Språkvetenskaplig	17	14	21	29	19	100	3,19	42
Samhällsvetenskaplig	11	13	32	21	23	100	3,31	148
Teologisk	18	6	27	36	12	100	3,18	33
Juridisk	13	0	22	22	43	100	3,83	23
Medicinsk	16	16	26	23	20	100	3,14	250
Farmaceutisk	23	17	33	19	8	100	2,70	64
Teknisk-naturvetenskaplig	22	21	23	22	12	100	2,80	255
Totalt	18	16	26	23	17	100	3,06	884

m) att delta med egna bidrag i internationella konferenser

-Tillfredsställelse

(1=Mycket missnöjd, 5=Mycket nöjd)

	1	2	3	4	5	Totalt	Medelvärde	n
Historisk-filosofisk	26	21	31	11	11	100	2,60	72
Språkvetenskaplig	16	33	24	11	16	100	2,78	45
Samhällsvetenskaplig	14	24	27	16	19	100	3,03	146
Teologisk	24	30	24	14	8	100	2,51	37
Juridisk	30	25	10	20	15	100	2,65	20
Medicinsk	4	8	21	37	30	100	3,81	262
Farmaceutisk	2	9	19	36	34	100	3,92	64
Teknisk-naturvetenskaplig	3	8	17	36	35	100	3,91	263
Totalt	9	14	21	29	27	100	3,50	909

-Krav i arbetet

(1=l mycket låg grad, 5=l mycket hög grad)

	1	2	3	4	5	Totalt	Medelvärde	n
Historisk-filosofisk	21	13	10	33	22	100	3,22	67
Språkvetenskaplig	19	12	19	31	19	100	3,19	42
Samhällsvetenskaplig	14	15	25	21	25	100	3,28	150
Teologisk	15	15	26	35	9	100	3,09	34
Juridisk	4	9	17	22	48	100	4,00	23
Medicinsk	15	16	22	25	23	100	3,25	253
Farmaceutisk	20	14	35	23	8	100	2,85	65
Teknisk-naturvetenskaplig	20	17	15	25	24	100	3,15	259
Totalt	17	15	20	25	22	100	3,20	893

n) att ha nationella kontakter med kollegor

-Tillfredsställelse
(1=Mycket missnöjd, 5=Mycket nöjd)

	1	2	3	4	5	Totalt	Medelvärde	n
Historisk-filosofisk	18	24	29	19	9	100	2,77	78
Språkvetenskaplig	16	30	23	25	7	100	2,77	44
Samhällsvetenskaplig	10	20	44	15	11	100	2,97	150
Teologisk	8	35	30	16	11	100	2,86	37
Juridisk	10	14	29	24	24	100	3,38	21
Medicinsk	7	17	31	31	13	100	3,26	259
Farmaceutisk	8	22	46	15	9	100	2,97	65
Teknisk-naturvetenskaplig	6	19	29	30	16	100	3,30	260
Totalt	9	20	33	25	13	100	3,13	914

-Krav i arbetet
(1=l mycket låg grad, 5=l mycket hög grad)

	1	2	3	4	5	Totalt	Medelvärde	n
Historisk-filosofisk	8	11	15	33	32	100	3,69	72
Språkvetenskaplig	10	10	12	32	37	100	3,76	41
Samhällsvetenskaplig	4	5	25	33	33	100	3,87	150
Teologisk	6	3	29	47	15	100	3,62	34
Juridisk	9	0	13	35	43	100	4,04	23
Medicinsk	6	7	20	29	38	100	3,84	254
Farmaceutisk	2	8	28	31	32	100	3,85	65
Teknisk-naturvetenskaplig	5	7	21	35	32	100	3,82	257
Totalt	6	7	21	33	34	100	3,82	896

o) att ha internationella kontakter med kollegor

-Tillfredsställelse
(1=Mycket missnöjd, 5=Mycket nöjd)

	1	2	3	4	5	Totalt	Medelvärde	n
Historisk-filosofisk	28	20	24	18	9	100	2,59	74
Språkvetenskaplig	17	28	21	32	2	100	2,74	47
Samhällsvetenskaplig	12	30	35	14	9	100	2,77	151
Teologisk	24	32	19	19	5	100	2,49	37
Juridisk	19	29	29	10	14	100	2,71	21
Medicinsk	8	20	34	27	12	100	3,15	260
Farmaceutisk	9	28	32	20	11	100	2,95	65
Teknisk-naturvetenskaplig	7	13	26	32	23	100	3,50	262
Totalt	12	21	29	24	13	100	3,07	917

-Krav i arbetet
(1=l mycket låg grad, 5=l mycket hög grad)

	1	2	3	4	5	Totalt	Medelvärde	n
Historisk-filosofisk	13	10	17	30	30	100	3,54	70
Språkvetenskaplig	12	7	22	29	29	100	3,56	41
Samhällsvetenskaplig	9	9	23	32	27	100	3,60	151
Teologisk	15	15	18	38	15	100	3,24	34
Juridisk	4	9	22	9	57	100	4,04	23
Medicinsk	12	12	25	20	31	100	3,46	254
Farmaceutisk	3	5	26	31	35	100	3,91	65
Teknisk-naturvetenskaplig	7	10	16	28	38	100	3,81	260
Totalt	9	10	21	27	33	100	3,63	898

p) att arbeta över ämnesgränserna

-Tillfredsställelse
(1=Mycket missnöjd, 5=Mycket nöjd)

	1	2	3	4	5	Totalt	Medelvärde	n
Historisk-filosofisk	26	21	26	17	9	100	2,62	76
Språkvetenskaplig	29	24	29	14	5	100	2,43	42
Samhällsvetenskaplig	16	32	31	13	8	100	2,65	146
Teologisk	8	26	31	23	13	100	3,08	39
Juridisk	23	27	18	18	14	100	2,73	22
Medicinsk	11	27	34	18	10	100	2,88	250
Farmaceutisk	13	22	35	19	11	100	2,94	63
Teknisk-naturvetenskaplig	12	30	32	16	10	100	2,81	258
Totalt	15	28	31	17	9	100	2,79	896

-Krav i arbetet
(1=l mycket låg grad, 5=l mycket hög grad)

	1	2	3	4	5	Totalt	Medelvärde	n
Historisk-filosofisk	8	8	13	33	38	100	3,83	72
Språkvetenskaplig	12	12	24	31	21	100	3,38	42
Samhällsvetenskaplig	3	11	23	26	37	100	3,84	146
Teologisk	3	3	15	41	38	100	4,09	34
Juridisk	4	13	30	30	22	100	3,52	23
Medicinsk	7	11	24	30	28	100	3,62	249
Farmaceutisk	3	3	17	33	43	100	4,10	63
Teknisk-naturvetenskaplig	7	8	23	28	34	100	3,74	253
Totalt	6	9	22	30	33	100	3,75	882

q) systematisk informationssökning

-Tillfredsställelse
(1=Mycket missnöjd, 5=Mycket nöjd)

	1	2	3	4	5	Totalt	Medelvärde	n
Historisk-filosofisk	9	12	43	23	13	100	3,19	75
Språkvetenskaplig	11	26	26	24	13	100	3,02	46
Samhällsvetenskaplig	3	21	30	32	13	100	3,32	151
Teologisk	17	17	36	19	11	100	2,92	36
Juridisk	4	22	30	26	17	100	3,30	23
Medicinsk	3	11	25	34	27	100	3,71	264
Farmaceutisk	3	14	22	38	23	100	3,65	65
Teknisk-naturvetenskaplig	3	12	29	38	18	100	3,55	261
Totalt	4	14	29	33	19	100	3,48	921

-Krav i arbetet
(1=l mycket låg grad, 5=l mycket hög grad)

	1	2	3	4	5	Totalt	Medelvärde	n
Historisk-filosofisk	5	4	16	22	52	100	4,11	73
Språkvetenskaplig	0	12	14	33	40	100	4,02	42
Samhällsvetenskaplig	0	3	18	35	44	100	4,20	152
Teologisk	6	6	17	34	37	100	3,91	35
Juridisk	0	0	9	39	52	100	4,43	23
Medicinsk	1	2	18	31	48	100	4,24	258
Farmaceutisk	0	8	14	40	38	100	4,09	65
Teknisk-naturvetenskaplig	2	4	20	33	40	100	4,05	255
Totalt	2	4	18	33	44	100	4,14	903

r) ledarskap/projektledning

-Tillfredsställelse
(1=Mycket missnöjd, 5=Mycket nöjd)

	1	2	3	4	5	Totalt	Medelvärde	n
Historisk-filosofisk	41	33	20	1	4	100	1,94	70
Språkvetenskaplig	46	26	23	5	0	100	1,87	39
Samhällsvetenskaplig	23	43	23	8	3	100	2,26	144
Teologisk	31	31	26	11	0	100	2,17	35
Juridisk	35	35	20	5	5	100	2,10	20
Medicinsk	17	38	29	13	3	100	2,47	252
Farmaceutisk	11	41	29	13	6	100	2,62	63
Teknisk- naturvetenskaplig	26	32	31	8	4	100	2,31	255
Totalt	24	36	27	9	3	100	2,31	878

-Krav i arbetet
(1=l mycket låg grad, 5=l mycket hög grad)

	1	2	3	4	5	Totalt	Medelvärde	n
Historisk-filosofisk	8	11	21	21	39	100	3,71	72
Språkvetenskaplig	11	11	20	27	30	100	3,52	44
Samhällsvetenskaplig	5	5	19	27	44	100	4,01	152
Teologisk	3	3	23	34	37	100	4,00	35
Juridisk	9	0	27	27	36	100	3,82	22
Medicinsk	5	6	16	31	42	100	3,98	255
Farmaceutisk	0	5	15	34	46	100	4,22	65
Teknisk- naturvetenskaplig	2	11	18	28	42	100	3,97	257
Totalt	4	8	18	29	41	100	3,95	902

Bilaga 6. Andel som ej kunnat nås av enkäten, fakultetsvis

På grund av orsaker som felaktig adressuppgift och i något fall skyddad identitet eller att personen har avlidit, har inte samtliga personer som disputerat åren 1997-2001 kunnat nås av enkäten. I många fall rör det sig om personer med utländskt medborgarskap som efter disputationen har återvänt till hemlandet. Eftersom andelen utländska medborgare i hög grad varierar mellan fakulteterna redovisas nedan andelen som ej kunnat ta del av undersökningen fakultet för fakultet.

	Antal disputerade 97-01	Antal med felaktig adress, ej med i undersökningen	Andel med felaktig adress, ej med i undersökningen
Historisk-filosofisk	122	13	11%
Språkvetenskaplig	71	4	6%
Samhällsvetenskaplig	248	18	7%
Teologisk	64	14	22%
Juridisk	33	1	3%
Medicinsk	450	75	17%
Farmaceutisk	107	14	13%
Teknisk- naturvetenskaplig	510	118	23%
Totalt	1605	257	16%

Bilaga 7. Enkät**Alumnstudie 2004**

+

Enkät riktad till disputerade vid Uppsala universitet åren 1997-2001

NÅGRA ALLMÄNNA FRÅGOR**1. Kön** Kvinna Man**2. Ålder vid disputationstillfället** 30 år eller yngre 31 – 40 år 41 – 50 år 51 år eller äldre**3. Vid vilken fakultet var du doktorand?**

<input type="checkbox"/> Historisk-filosofisk	<input type="checkbox"/> Teologisk	<input type="checkbox"/> Farmaceutisk
<input type="checkbox"/> Språkvetenskaplig	<input type="checkbox"/> Juridisk	<input type="checkbox"/> Teknisk-naturvetenskaplig
<input type="checkbox"/> Samhällsvetenskaplig	<input type="checkbox"/> Medicinsk	

4. Vid vilken institution var du doktorand?Institutionskod (enligt bifogad lista) :

+

Om institutionskoden ej finns med i listan ange namnet här: _____**5a. Har du någon kontakt med Uppsala universitet idag?**

Ja, jag är anställd där

Ja, jag har regelbunden kontakt med den institution där jag disputerade

Ja, jag har regelbunden kontakt med annan/andra institutioner än den jag disputerade vid

Ja, jag har sporadisk kontakt med den institution där jag disputerade och/eller andra institutioner

Nej, jag har ingen kontakt med Uppsala universitet idag

5b. Om du har svarat Nej på frågan ovan, skulle du vilja ha kontakt med Uppsala universitet? Ja Nej**6. Har du efter avslutade doktorandstudier haft postdoc-tjänst?** Ja Nej**Vid vilket universitet och i vilket land?**

+

<

Universitet: _____

Land: _____

FRÅGOR OM NUVARANDE ARBETE OCH ARBETSMARKNAD

<

Fråga 7-17 besvaras endast av dig som har ett arbete (besvara frågorna även om du för närvarande är föräldraledig eller tjänstledig)

7. Inom vilken arbetsmarknadssektor arbetar du för närvarande?

- | | |
|------------------------------------|--|
| <input type="checkbox"/> Statlig | <input type="checkbox"/> Privat/enskild |
| <input type="checkbox"/> Kommunal | <input type="checkbox"/> Eget företag |
| <input type="checkbox"/> Landsting | <input type="checkbox"/> Annan, nämligen _____ |

8. Till vilken bransch hör din nuvarande arbetsplats? Markera ett alternativ, det som stämmer bäst för din del!

- | | | |
|--|--|---|
| <input type="checkbox"/> Högskola/universitet | <input type="checkbox"/> Hälso- och sjukvård | <input type="checkbox"/> Data/IT-sektor |
| <input type="checkbox"/> Forskningsinstitution
(ej högskola, universitet) | <input type="checkbox"/> Läkemedel/bioteknikindustri | <input type="checkbox"/> Media/kommunikation |
| <input type="checkbox"/> Statlig myndighet
(ej högskola, universitet) | <input type="checkbox"/> Maskinindustri | <input type="checkbox"/> Finansiell verksamhet |
| <input type="checkbox"/> Kommunal myndighet | <input type="checkbox"/> Telekomindustri | <input type="checkbox"/> Bibliotek/arkiv/museer |
| <input type="checkbox"/> Grund-/gymnasieskola | <input type="checkbox"/> Transportindustri | <input type="checkbox"/> Konsultverksamhet (ej data/IT) |
| <input type="checkbox"/> Annan, nämligen: _____ | | |

9. Vilken är din nuvarande arbetsgivare?

Företags- eller myndighetsnamn: _____

Ort: _____

10. Vilka är dina huvudsakliga arbetsuppgifter?

<

11. Vilken är din nuvarande månadsinkomst?

- | | | |
|---|---|---|
| <input type="checkbox"/> - 20.000 kr | <input type="checkbox"/> 30.001 - 35.000 kr | <input type="checkbox"/> 45.001 - 50.000 kr |
| <input type="checkbox"/> 20.001 - 25.000 kr | <input type="checkbox"/> 35.001 - 40.000 kr | <input type="checkbox"/> 50.001 - 55.000 kr |
| <input type="checkbox"/> 25.001 - 30.000 kr | <input type="checkbox"/> 40.001 - 45.000 kr | <input type="checkbox"/> 55.001 kr - |

12. Har du haft nytta av din forskarutbildning i din nuvarande tjänst? +

<

Ja, i mycket hög grad Ja, i ganska hög grad Ja, till viss del Nej, inte alls

Kommentar: _____

13. Ingår forskning i din nuvarande tjänst?

Ja Nej

Om ja, i vilken ungefärlig andel ingår forskning i tjänsten?

- Begränsad andel forskning, ca 25% eller mindre
 Viss andel forskning, ca 25-50%
 Relativt hög andel forskning, ca 51-75%
 Mycket hög andel forskning, ca 76-100%

14. Var doktorsexamen ett krav när du anställdes på din nuvarande tjänst?

Ja Nej +

15. Hur väl överensstämmer ditt nuvarande arbete med ämnesområdet inom din forskarutbildning?

- Arbetet är *helt eller till största delen* inom samma ämnesområde som forskarutbildningen var inriktad mot
 Arbetet är *till viss del* inom samma ämnesområde som forskarutbildningen var inriktad mot
 Arbetet är *inom ett annat* ämnesområde än det som forskarutbildningen var inriktad mot

16. Hur väl överensstämmer dina arbetsuppgifter med din utbildningsnivå?

Jag anser att arbetsuppgifterna i mitt nuvarande arbete är...

Alltför Något för Motsvarar min Något för Alltför
okvalificerade okvalificerade utbildningsnivå kvalificerade kvalificerade

17. Har du en chefstjänst eller annan arbetsledande funktion i ditt nuvarande arbete?

Ja Nej

<

Kommentar: _____

FRÅGOR OM FORSKARUTBILDNINGEN

+

<

18. Bedöm...

a) Hur nöjd du var med träningen i forskarutbildningen inom nedanstående områden samtb) I vilken omfattning ditt nuvarande arbete ställer krav inom respektive område.

	a) Hur nöjd var du med träningen i...			b) Mitt arbete ställer krav på...			
	Mycket nöjd		Mycket missnöjd	Vet ej	I mycket hög grad	I mycket låg grad	Vet ej
a) kritiskt vetenskapligt tänkande	<input type="checkbox"/>	<input type="checkbox"/>	<input type="checkbox"/>	<input type="checkbox"/>	<input type="checkbox"/>	<input type="checkbox"/>	<input type="checkbox"/>
b) att tillämpa vetenskapliga metoder	<input type="checkbox"/>	<input type="checkbox"/>	<input type="checkbox"/>	<input type="checkbox"/>	<input type="checkbox"/>	<input type="checkbox"/>	<input type="checkbox"/>
c) att formulera forskningsrelevanta frågeställningar	<input type="checkbox"/>	<input type="checkbox"/>	<input type="checkbox"/>	<input type="checkbox"/>	<input type="checkbox"/>	<input type="checkbox"/>	<input type="checkbox"/>
d) att göra muntliga presentationer	<input type="checkbox"/>	<input type="checkbox"/>	<input type="checkbox"/>	<input type="checkbox"/>	<input type="checkbox"/>	<input type="checkbox"/>	<input type="checkbox"/>
e) att göra skriftliga presentationer	<input type="checkbox"/>	<input type="checkbox"/>	<input type="checkbox"/>	<input type="checkbox"/>	<input type="checkbox"/>	<input type="checkbox"/>	<input type="checkbox"/>
f) att argumentera och övertyga	<input type="checkbox"/>	<input type="checkbox"/>	<input type="checkbox"/>	<input type="checkbox"/>	<input type="checkbox"/>	<input type="checkbox"/>	<input type="checkbox"/>
g) att <u>självständigt</u> bedriva forskning	<input type="checkbox"/>	<input type="checkbox"/>	<input type="checkbox"/>	<input type="checkbox"/>	<input type="checkbox"/>	<input type="checkbox"/>	<input type="checkbox"/>
h) att arbeta i projektgrupp	<input type="checkbox"/>	<input type="checkbox"/>	<input type="checkbox"/>	<input type="checkbox"/>	<input type="checkbox"/>	<input type="checkbox"/>	<input type="checkbox"/>
i) att undervisa/föreläsa	<input type="checkbox"/>	<input type="checkbox"/>	<input type="checkbox"/>	<input type="checkbox"/>	<input type="checkbox"/>	<input type="checkbox"/>	<input type="checkbox"/>
j) att handleda	<input type="checkbox"/>	<input type="checkbox"/>	<input type="checkbox"/>	<input type="checkbox"/>	<input type="checkbox"/>	<input type="checkbox"/>	<input type="checkbox"/>
k) att popularisera kunskap/forskning	<input type="checkbox"/>	<input type="checkbox"/>	<input type="checkbox"/>	<input type="checkbox"/>	<input type="checkbox"/>	<input type="checkbox"/>	<input type="checkbox"/>
l) att delta med egna bidrag i <i>nationella</i> konferenser	<input type="checkbox"/>	<input type="checkbox"/>	<input type="checkbox"/>	<input type="checkbox"/>	<input type="checkbox"/>	<input type="checkbox"/>	<input type="checkbox"/>
m) att delta med egna bidrag i <i>internationella</i> konferenser	<input type="checkbox"/>	<input type="checkbox"/>	<input type="checkbox"/>	<input type="checkbox"/>	<input type="checkbox"/>	<input type="checkbox"/>	<input type="checkbox"/>
n) att ha <i>nationella</i> kontakter med kollegor	<input type="checkbox"/>	<input type="checkbox"/>	<input type="checkbox"/>	<input type="checkbox"/>	<input type="checkbox"/>	<input type="checkbox"/>	<input type="checkbox"/>
o) att ha <i>internationella</i> kontakter med kollegor	<input type="checkbox"/>	<input type="checkbox"/>	<input type="checkbox"/>	<input type="checkbox"/>	<input type="checkbox"/>	<input type="checkbox"/>	<input type="checkbox"/>
p) att arbeta över ämnesgränserna	<input type="checkbox"/>	<input type="checkbox"/>	<input type="checkbox"/>	<input type="checkbox"/>	<input type="checkbox"/>	<input type="checkbox"/>	<input type="checkbox"/>
q) systematisk informationssökning	<input type="checkbox"/>	<input type="checkbox"/>	<input type="checkbox"/>	<input type="checkbox"/>	<input type="checkbox"/>	<input type="checkbox"/>	<input type="checkbox"/>
r) ledarskap/projektledning	<input type="checkbox"/>	<input type="checkbox"/>	<input type="checkbox"/>	<input type="checkbox"/>	<input type="checkbox"/>	<input type="checkbox"/>	<input type="checkbox"/>

<

För mer information
kontakta gärna

Maria Björnermark
Maria.Bjornermark@uadm.uu.se
018-471 18 41

eller besök
www.uadm.uu.se/kvalitet

Kvalitet och utvärdering

Uppsala universitet
Box 256
751 05 Uppsala