



Sågarbo herrgård

Älvkarleby socken, Uppland.

Historia, landskap och bebyggelse under 300 år

Innehåll

1. Inledning.....	3
Älvkarleby.....	3
2. Gårdens grundläggande och första tid. Familjen Anckarström ca 1670 till 1755.....	5
Sågarbo blir herrgård.....	7
Sågarbo gård vid 1700-talets mitt.....	10
Herrgårdens byggnader.....	12
Anckarström säljer till De Geer.....	15
3. Sågarbo under Karlholms bruk 1755 till 1861.....	16
Karlholms bruk anläggs.....	16
Sågarbo, en produktionsenhet under Karlholms bruk.....	17
Herrgårdens bebyggelse.....	23
4. Sågarbo under Strömsbergs bruk 1861 till 1895.....	26
5. Stora Kopparberg 1895 -	29
Huvudbyggnaden.....	32
Stora Kopparbergs semesterhem.....	34
Det moderna landskapet.....	37
6. Några tankar om Sågarbo som besöksmål.....	39
7. Källor och Litteratur	41
Källor.....	41
Litteratur.....	42

1. Inledning

På uppdrag av Beate Tjernström, Sågarbo herrgård stuguthyrning i Älvkarleby kommun, Uppland, och med medfinansiering av Uppsala universitet Innovation, har undertecknad genomfört en förstudie om Sågarbo herrgårds historia, landskap och bebyggelse från det att gården grundades ca 1670 till nutid.

Uppdragsgivaren har ett behov av att kunna beskriva Sågarbos historia och dess utveckling från 1600-talet fram till idag. De i huvudsak internationella turister som besöker Sågarbo veckovis är intresserade av områdets historia och uppdragsgivaren vill utveckla besöksmålet för att kunna ge en ännu mer gedigen upplevelse för besökarna. Man avser även utveckla turismen i området genom att i samarbete med andra aktörer nå andra målgrupper, exempelvis dagsbesökare i naturreservatet eller konferensbesökare. Kommunikationen med fler målgrupper kan ske genom skyltning, presentation, www och trycksaker samt ny teknik exempelvis augmented reality eller QR-koder.

Gårdens viktigaste tillgång är dess kulturhistoriska arv och därför är ett informationsmaterial med historik över området ett fundament för Sågarbo herrgård stuguthyrnings verksamhet och dess utveckling, där byggnadsvård är en viktig del i verksamheten för att skapa förutsättningar för en hållbar tillväxt. Med ett informationsmaterial som grund kan man skapa ett berättarvärde och upplevelser för besökare på Sågarbo, vilket kommer att skapa en större kunskap om, och förståelse för, den omgivande natur- och kulturmiljön som Sågarbo utgör, och på så sätt öka verksamhetens attraktionskraft och bidra till hållbar utveckling.

Arbete med rapporten har utförts under november månad 2018 och förutom ett besök på gården och en fotodokumentation, har det huvudsakliga källmaterialet utgjorts av historiska kartor, jordeböcker, mantalslängder, kyrkobokföring samt antikvariskt dokumentationsmaterial. Författaren vill uttrycka sitt tack till Beate Tjernström för information om gårdens historia, till Marja Erikson, Upplandsmuseet för hjälp med kartor och kartbearbetning, och till fil dr Margareta Nisser-Dalman, docent Mikael Ahlund och professor Johan Cederlund för bedömning av huvudbyggnadens arkitektur och datering. Ett tack också till den hjälpsamma personalen vid Arkivcentrum Dalarna, som också givit mig tillstånd att publicera bilder och kartor från Stora Ensos arkiv.

Älvkarleby

Det område som Sågarbo ligger i, norra Uppland, har historiskt sett en särpräglad historia, jämfört med jordbruksområdena i Sverige, där större delen av befolkningen levde historiskt sett.¹ I det skogrika Älvkarleby var förutsättningarna för jordbruk dåliga vilket ledde till att det var glest befolkat. Endast socknens centrala delar, där kyrkbyn ligger, hade större inslag av åkermark. Älvkarleby präglas vidare av Dalälvens genomflytande med dess rika tillgång på lax och annan fisk. Den svenska staten, katolska kyrkan och adeln hade därför redan under medeltiden ett starkt intresse för området. När feodalstaten Sverige övergick till att bli en nationalstat från 1500-talet tog staten ett fastare grepp om ägande- och nyttjanderätten av landets resurser, genom att bland annat lägga beslag på kyrkans jord. Syftet var att lägga grunden till en starkare ekonomi för att stärka den militära förmågan, för att dels försvara det egna territoriet, dels expandera det – kampen om territorier, handelsvägar, kolonier blev allt viktigare i de allt starkare nationalstaterna. På så sätt fick staten i princip ensamrätt till laxfisket och man hävdade även äganderätten till den skogsmark som inte utnyttjades av invånarna.

En central del av statens politik var att stärka rikets järnproduktion och här spelade Uppland och den högkvalitativa fosforfria malmen från Dannemora gruvor huvudrollen. Det svenska järnet och stålet var mycket eftertraktat på den europeiska marknaden och efterfrågan ökade kontinuerligt i takt med de

¹ För Älvkarlebys historia, se Sandén (1960), och för järnproduktionen i Sverige, se Magnusson (1996).

teknologiska framstegen inom krigskonst, jordbruk, handel och industri. I norra Uppland fanns alla de tillgångar som behövdes för järnframställning. Förutom malmen från Dannemora fanns här god tillgång på skog, som kunde omvandlas till kol, vatten med fallhöjd, som kunde dämmas upp och ledas till vattenhjulsdrivna bälgar och hammare, samt människor, som kunde användas som arbetskraft.

Från 1500-talet, men i synnerhet från 1600-talet, inleddes en stark expansion av järnproduktionen med syfte att framställa stångjärn. Utländska handelsmän och yrkeskunniga lockades att investera i bruksverksamhet, understödda av staten som genom förmånliga avtal arrenderade ut, sålde eller bytte bort jord för att på sätt understödja produktionen. Staten reglerade dock antalet bruk för att inte överutnyttja förutsättningarna för produktionen, och från 1740-talet reglerades detta allt hårdare, eftersom konkurrensen mellan bruken hade ökat.

Anläggandet av bruken förde med sig en total omskapelse av landskapet. En förutsättning för brukssamhällena med sina masugnar, hammare och många arbetarbostäder var de omfattande dammsystem som anlades för att säkra tillgången på vatten till pumpar, bälgar och hammare och alla de vägar och broar som byggdes för att underlätta transporterna av malm, järn, kol, timmer, spannmål etc. I princip alla bonde- och torparhushåll i hela Norduppland var involverade i produktionen. Staten hade i princip avsagt sig beskattningsrätten till förmån för bruksägarna, som hade rätt att ta ut skatten från sockeninwånarna i form av körslor, dagsverken och varor, medan staten i utbyte fick beskatta själva järnproduktionen.

Från slutet av 1700-talet ökade konkurrens på den internationella marknaden i och med att man i England och på kontinenten utvecklade metoder där man kunde nyttja fosforrik malm, och det i kombination med fyndigheter av stenkol, satte fart på produktionen. I Sverige avreglerades smidesproduktionen på 1830-talet för att få till stånd en ökning av mängden. Även den svenska produktionen utvecklades under 1800-talet genom den så kallade lancashire-metoden och senare Bessemermetoden, utvecklad i Sandvikens bruk. Nu kunde högkvalitativt stål framställas till låg kostnad vilket banade väg för en storskalig industrialiseringen i Europa. Den ökade konkurrensen innebar dock en omstrukturering av järnproduktionen i Sverige, där små, traditionella bruk, ofta belägna på avstånd från bra kommunikationsleder slogs ut, medan nya, stora, moderna bruk anlades, vanligen nära järnväg. Bruksdöden slog hårt mot de uppländska bruken.

Det industrialiserade samhället såg emellertid ett ökat behov av timmer och papper, och många av bruken köptes upp av skogs- och industribolag som uppförde sågar och pappersbruk. I Älvkarleby blev Stora Kopparberg, Bergslaget, den dominerande ägaren från slutet av 1800-talet. Sågverket Skutskär omvandlades till cellulosafabrik i början av 1900-talet. Dalälvens forsar har sedan tidigt 1900-tal nyttjats för energiproduktion genom det stora kraftverket, som byggdes upp 1915.

Under hela 1900-talet har Älvkarlebytrakten präglats av Skutskärs bruk och modernt skogsbruket inriktat mot storskalig produktion av timmer och massaved.

2. Gårdens grundläggande och första tid. Familjen Anckarström ca 1670 till 1755.

År 1895 förvärvades Sågarbo av Stora Kopparbergs Bergslags AB och när gården omvandlades till semesterby för Stora Kopparbergs anställda år 1946 lät man Einar Liljeroth göra en studie av gårdens historia, baserat på de handlingar som fanns i Stora Kopparbergs arkiv.² Den historiken är i princip korrekt, men har här kompletterats med dels en översiktlig genomgång av samma handlingar, dels uppgifter från mantalslängden och jordeboken.

Sågarbo är som gård betraktad inte av hög ålder, utan tillkommen genom en uppodling på Kronans mark under 1500-talet eller tidigt 1600-tal. Den finns med andra ord inte med i några medeltida handlingar.³ Liljeroth uppger att den från början var ett torp, kanske anlagt av en av de sågare som var verksam vid Kronans varv i Rotskär. Detta torp Sågarbo skulle ha köpts 1616 av en borgare Jan Håkansson i Gävle, ett köp som konfirmerades av staten såväl 1629, 1630 som 1674. Torpet Sågarbo skall sedan år 1676 köpts av bergmästare Ehrencrona som åren efteråt, 1677, förvärvade torpen Tuppen och Kåkenhusen och slog samman dessa tre torp till ett berustat kronohemman, kallat Sågarbo. Det svenska skattesystemet byggde till stor del på att gårdsägare och -brukare skulle presterade delar av skatten in natura i form av varor, dagsverken och körslor. För de berustade hemmanen gällde att de skulle bekosta ryttare, häst och mundering till kavalleriet.

Att Sågarbo är en gård som är tillkommen genom en sammanslagning är helt korrekt. Jordeboken, ett register över alla skattlagda gårdar i Sverige, uppger för åren 1687 - 1694 att det fanns två hemman i Älvkarlby socken som tillsammans bildade rusthållet nr 17 under ryttmästare Kruuses kompani, Kastet (1/4 mantal krono) och Bremen (1/4 mantal krono). Som augment ("hjälpemman") till rusthållet fanns "stugan" Tuppen, som räntade en halv tunna strömming.⁴ I jordeboken för 1691 - 1694 anges att Tuppen inte längre är augment utan är ett stamhemman som ingår i rusthållet.⁵ Det var med andra ord inte frågan om tre torp, utan om två skattlagda gårdar och en stuga som tillsammans bildade gården Sågarbo.

Letar vi oss tillbaka i källorna för 1600-talet så framgår det att Sågarbo redan år 1642 är ett hemman om 1/4 mantal. Under hela 1600-talet brukas det av två eller tre bondefamiljer. Liljeroth nämner att det år 1673 ägdes av Jon Håkansons söner, men det var inte de som brukade gården utan den var utarrenderad. Jon Håkansson, som alltså var den som köpt hemmanet 1616, omtalas i mantalslängden under 1640-talet och fram till början av 1650-talet och därefter står Olof Jansson och Mats Jansson som brukare, sannolikt de båda sönerna som ägde det ännu 1673. Under 1660- och 70-talen är det uppenbarligen utarrenderat till en rad olika bondefamiljer, en, två eller tre.

I mantalslängden benämns gården hela tiden Sågarbo, någon gång Sågarboda, men i Jordeboken kallas gården genomgående för Kastet. Att det rör sig om en och samma gård är uppenbart, för i jordeboken av 1687 - 1694 omtalas att Bremen är underlagd Kastet⁶, det vill säga Kastet är huvudgården, och

² Liljeroth (1946)

³ Dahlbäck et al (1972).

⁴ Uppsala Länsstyrelse, Landskontoret, Jordeboksliggare, G2AB:6, 1687-1694.

⁵ Uppsala Länsstyrelse, Landskontoret, Jordeboksliggare, G2AB:16 1691-1694, s. 268.

⁶ Uppsala Länsstyrelse, Landskontoret, Jordeboksliggare, G2AB:6, 1687-1694. Att Kastet och Sågarbo är samma gård framgår även av RA, Lantmäteriverket, karta 1749, 03-ÄLV-23.

först i jordeboken på 1730-talet framgår att Kastet även ”kallas Sågarbo”.⁷ I mantalslängden förekommer inte Kastet överhuvudtaget. Den här typen av eftersläpningar i Jordeboken var inte ovanliga. Jordskatterna var den centrala grundskatten i riket, där varje gård skulle bidra med pengar, produkter och tjänster, och för de tjänstemän som skötte registreringen av hemman omkring vart 10:e år var det av yttersta vikt att hemmanen inte blandades samman. Mantalsskrivningen, som var en registrering av personskatter, ägde rum årligen och här var personerna huvudsaken och deras boendeort kunde ha en lokal benämning.

Det är rimligt att tro att det är gården Kastet som har gett upphov till namnet Kastviken, den vik som ligger väster om Billudden. Intressant nog finns en karta över Älvkarleby socken från 1685, publicerad i Sandéns bok om Älvkarleby, som visar att Sågarbo låg längre västerut vid denna tid, strax nedanför Kastviken, ungefär 900 meter sydväst om det nuvarande Sågarbo.⁸ Jag har inte lyckats hitta denna karta i något arkiv, möjligen finns den i Stora Kopparbergs arkiv, så placeringen av Sågarbo längre västerut kan bero på en feltolkning av originalet. Men på den platsen låg Kastmossen, en odlingsmark med äng och åker, och som mycket väl skulle kunna vara ursprungliga platsen för gården Kastet.⁹ På höjd vid Kastmossen finns stensättningar som av Riksantikvarieämbetet bedöms som möjliga gravar.¹⁰ Som redan nämnt finns var dock Kastet/Sågarbo uppodlat först under 1600-talet, så sannolikt är dessa stensättningar inte kopplat till bildandet av gården.

Bremen, om ¼ mantal, finns med i både mantalslängd och jordebok, men intressant nog verkar det som Bremen är underlagd Kastet redan på 1650-talet. Gården finns med i 1651 års mantalslängd men inte år 1655 och senare. År 1642 till 1651 brukas gården av en Olof Jansson, men 1655 står Olof Jansson som brukare på Sågarbo/Kastet tillsammans med en Mats Jansson. Detta kan tolkas på två sätt: antingen var Kastet uppdelat på två gårdar redan från början, Kastet och Bremen, eller så inköptes Kastet vid något tillfälle och lades ihop med Bremen. I Jordeboken bibehölls dock uppdelningen den mellan Kastet och Bremen.

Tabell 1. Brukare eller ägare av hemmanen Sågarbo och Bremen, samt stugorna Tuppen och Kockenhus mellan 1642 och 1669, enligt mantalslängden.

År	Sågarbo eller Kastet (1/4 mtl)	Bremen (1/4 mtl)	Tuppen (stuga)	Kockenhus (stuga)
1642	Erik Matsson & Jon Håkansson	Olof Jansson	-	-
1643	Erik Matsson & Jon Håkansson	Olof Jansson	-	-
1650	Jon Håkansson & Olof Jansson		-	-
1651	Jon Håkansson	Olof Jansson	Per Olsson & Olof Färinkarl	-
1655	Olof Jansson & Mats Jansson	-		Sigfrid Carlsson
1667	Olof Eriksson, Ivar Andersson & Per Nilsson	-	Per Nilsson & Per Olsson	Jakob Finne & Simon Finne
1669	Olof Eriksson, Johan (?) Johansson	-	Per Olsson	Jakob Finne

Tuppen och Kockenhus kallas stugor och var nyodlingar. Båda omtalas först gången på 1650-talet. När Tuppen säljs år 1677 till Erik Ehrencrona uppger säljaren Peder Olofsson Tupp (=Per Olsson i

⁷ Uppsala Länsstyrelse, Landskontoret, Jordeboksliggare, G2AB:41, 1730-1735, s. 424.

⁸ Sandén (1960) s. 43.

⁹ Se t.ex. RA, Lantmäteriverket, Karta 1749, 03-ÄLV-23, eller Ekonomiska kartan 1953, J133 13H5i55.

¹⁰ <http://www.fmis.raa.se>, RAÄ Älvkarleby 194:1

mantalslängden) att hans salig svärfader Jakob Nilsson det ”af stubben röjt och uptagit” och att han själv ägt det i 22 år.¹¹

Sågarbo blir herrgård

Kastet/Sågarbo och Bremen var båda två relativt små bondgårdar och var sannolikt bebyggda med en rad små timrade, omålade byggnader under brädtak eller torvtak, men under loppet av ett par decennier skulle gården omvandlas till en ståndsmässigt bebyggd gård för herrskap, en herrgård. Som redan nämnts köptes Kastet/Sågarbo och Bremen av bergmästaren Erik Hammarin, adlad Ehrencrona, och gift med Catharina Anckarström.¹² Året efter köpte de även Tuppen och Kockenhus.¹³

Catharina var dotter till Claes Anckarström som under åren 1659 till 1675 anlagt bruken Harnäs, Älvkarleö, Hyttön och Söderfors. Han kom att under dessa decennier fullkomligt att dominera bygden genom uppköp, byten och förpantningar lägga under sig byar, gårdar och skogsmarker, som alla inordnades i ett system för att förse bruken med kol, vatten och arbetskraft. I Älvkarleby socken var i princip alla kronohemman förpantade till honom.¹⁴

Det var Erik Ehrencrona med hustru Catharina som ansökte och beviljades rätten till att Sågarbo (Kastet, Bremen och Tuppen) blev ett rusthållshemman. Paret drev gården själva med några anställda drängar och pigor. Bremen var utarrenderat till fyra bönder från Rotskär.¹⁵

Bergmästare Ehrencrona avled 1685 och Sågarbo ärvdes av änkan Catharina Anckarström med döttrar, vilka dock sålde gården redan 1688 till hennes bror brukspatronen David Anckarström på Söderfors. Under hans tid drevs gården med 2-3 pigor och en dräng. Det var med andra ord ett litet jordbruk, i storlek med en bondgård. Ett par torpare fanns också på gården och den ryttare som rusthållet skulle bekosta.¹⁶

Enligt traditionen var det paret Ehrencrona som uppförde en herrgårdsbyggnad på Sågarbo.¹⁷ Detta måste dock betvivlas. Som framgick ovan låg Sågarbo sannolikt söder om Kastviken ännu år 1685. Det äldsta belägget på att Sågarbo var ståndsmässigt bebyggt är först från 1697, då gården karterades ånyo.¹⁸ På den kartan ligger Sågarbo i det läge det har idag och har en stor huvudbyggnad med intilliggande trädgård. Möjligen var det med andra ord först under David Anckarströms tid som den blev herrgård. Att David med familj vistades här periodvis visas av att sonen Claes föddes här 1688.¹⁹

När Sågarbo karterades 1697 var avsikten att bestämma de exakta gränserna för den nybildade gården Sågarbo gentemot Älvkarleby häradssallmanning, som gränsade i söder.²⁰ Enligt en resolution av

¹¹ Köpekontrakt, Per Olofsson Tupp och Erik Ehrencrona 1677, i Stora Enso ABs arkiv, Arkivcentrum Dalarna, Strömsbergs bruks arkiv arkiv, 986, Äganderättshandlingar m m rörande Sågarbo m fl fastigheter i Älvkarleby socken.

¹² Om Erik Ehrencrona, se Elgenstierna, G (1926), band II s 430.

¹³ Köpekontrakt i Stora Enso ABs arkiv, Arkivcentrum Dalarna, Strömsbergs bruks arkiv, 986, Äganderättshandlingar m m rörande Sågarbo m fl fastigheter i Älvkarleby socken.

¹⁴ Sandén (1960) s. 42 – 44.

¹⁵ Arrendehandling 1684, i Stora Enso ABs arkiv, Arkivcentrum Dalarna, Strömsbergs bruks arkiv, 986, Äganderättshandlingar m m rörande Sågarbo m fl fastigheter i Älvkarleby socken.

¹⁶ Uppsala Länsstyrelse, Landskontoret, E III, mantalslängden, 1696, 1711.

¹⁷ Liljeroth (1946) s. 28.

¹⁸ RA, Lantmäteriverkets arkiv, 03-ÄLV-6.

¹⁹ Elgenstierna, band I (1925) s. 121.

²⁰ RA, Lantmäteriverkets arkiv, 03-ÄLV-6.

Kungl. Maj:t från 1696 var Anckarström tvingad att göra detta och i augusti 1699 uppfördes gränsrör runt hela egendomen av en kommitté bestående av Kronans representanter, Anckarström och grannbönder. Kartan upptar därför endast det väsentligaste, nämligen fastighetens gränser, odlingsmark, mossar och vatten med vattendrag. I Olsbäcken, som utgjorde gräns mot Gårdskärs by i öster, redovisas en ”gl förlorad Såg”, men annars är det märkvärdigt ont om industriell verksamhet. På Billan fanns kalksten som kunde brännas till kalk. I övrigt anmärks att ägaren kunde fiska fjällfisk och strömming, samt hade rätten att lägga laxnät under isen. På Billudden är en vårdkase utritad. Längst västerut är Laxskärsudden markerad, Söderfors bruks utskeppningshamn²¹, där det enligt kartan stod spannmålsbodrar. Själva gårdsplassen är markerad med en rektangel för huvudbyggnaden och söder om denna en trädgård.

Figur 1. Karta över Sågarbo eller Kastet 1697, beskuren. Längst ut på Billudden (utanför bilden) låg en vårdkase. RA, Lantmäteriverkets arkiv, 03-ÄLV-6.



Att det var så få anställda på Sågarbo kan också förklaras med att det var bistra tider i Sverige under 1700-talets första decennier, med ett ständigt pågående krig, utskrivningar, missväxter, pester och höga skatter. Trakterna drabbades dessutom hårt av rysshärjningarna sommaren 1719, när stora delar av kustens och även inlandets bebyggelse brändes. Såväl Lövsta, Åkerby, Västlands och Harnäs bruk brändes, medan Älvkarleby bruk klarade sig.²² Järnbruken byggdes dock alla upp igen; efterfrågan på järn var fortsatt stor.²³ Enligt traditionen skall även Sågarbo ha bränts ned, den hade också ett utsatt

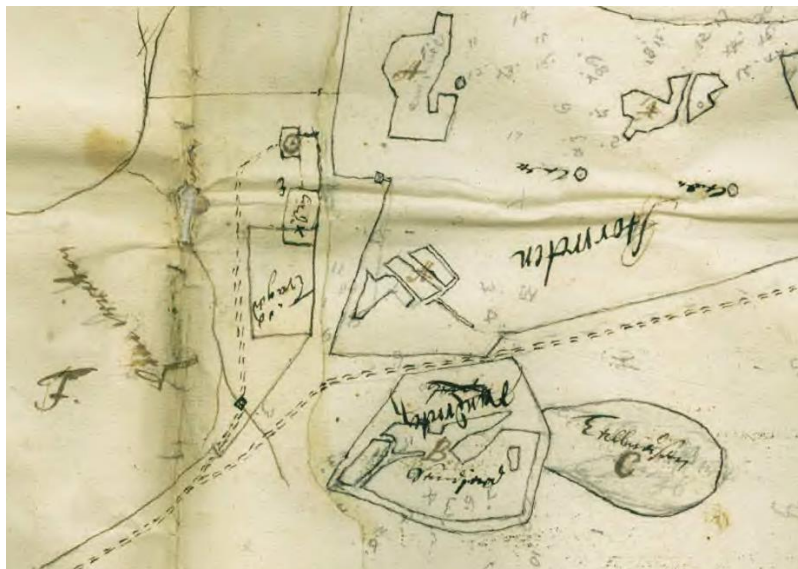
²¹ Molin (1950) s. 48.

²² Molin (1950) s. 76 – 80.

²³ Molin (1950) s. 85.

läge nära kusten. Sandén hävdar dock att det endast var delar av socknen som brändes och att de flesta hemmanen klarade sig.²⁴

Figur 2. Detalj från kartan över Sågarbo eller Kastet 1697, gårdstomten med huvudbyggnad och en trädgård söder därom. Söder om vägen mot Olsbäcken låg gårdens små åkermark (sandjord) och en del av ängsmarken. RA, Lantmäteriverkets arkiv, 03-ÄLV-6.



Efter Davids död 1720 ärvdes Sågarbo av sonen Claes Anckarström, men gården brukades ännu år 1722 av Davids änka Beata Leijoncrona.²⁵ Claes var officer vid Dalregementet och som sådan deltog han i det Stora Nordiska kriget i Baltikum och Ryssland.²⁶ År 1719 lämnade han armén, med majors avsked. År 1721 gifte han sig med Brita Charlotta Insenstierna, född 1699. Paret bosatte sig så småningom på Sågarbo och sannolikt skedde detta år 1727. Fram till dess fanns bara en dräng och en piga på gården, men från och med år 1727 ökade antalet tjänstefolk till 2 – 4 drängar och 3 – 5 pigor.²⁷ Döttrarna Elisabeth Charlotta, Catharina Ulrika och Barbro ”Babba” Antoinette, föddes här 1731, 1733 resp. 1737.²⁸ År 1742 avled Claes hustru Brita Charlotta Insenstierna. Efter hennes död anställdes en befallningsman Petter Wolf som ledde jordbruksarbetet och husföreståndarinnan jungfru Anna Maria Dalborg.²⁹

I sammanhanget måste den romantiska berättelsen om Anna Leijel, brukspatrondotter på Älvkarleö, och bokhållaren Anders Holm kommenteras (se bilaga). Berättelsen har traderats i århundraden i Älvkarleby och publicerades i Gefle Dagblad i april 1945, och författaren uppger att han hört den i sin barndom av prästen Benjamin Westman i Västanån.³⁰ Själva förloppet, att hennes far David Leijel

²⁴ Jag har ännu inte hittat någon primärkälla som bekräftar att Sågarbo brändes ned, utan uppgiften förekommer i bl.a. Upplandsmuseets utredningar, se Upplandsmuseets samlingar, Älvkarleby S-Ö, 181 A. Sandén (1946) s. 44 – 45.

²⁵ ULA, Uppsala länsstyrelse, Landskontoret, Ser E III, mantalslängden 1721.

²⁶ <https://sv.wikipedia.org/wiki/Dalregementet>, och där hänvisade källor.

²⁷ ULA, Uppsala länsstyrelse, Landskontoret, Ser E III, mantalslängden 1721 - 1730.

²⁸ ULA, Älvkarleby C:1 (1730-1759), EC född 11/11 1731, s. 31, CU 5/8 1733, s. 35 och BA 4/11 1937, s. 43.

²⁹ ULA, Uppsala länsstyrelse, Landskontoret, Ser E III, mantalslängden 1743.

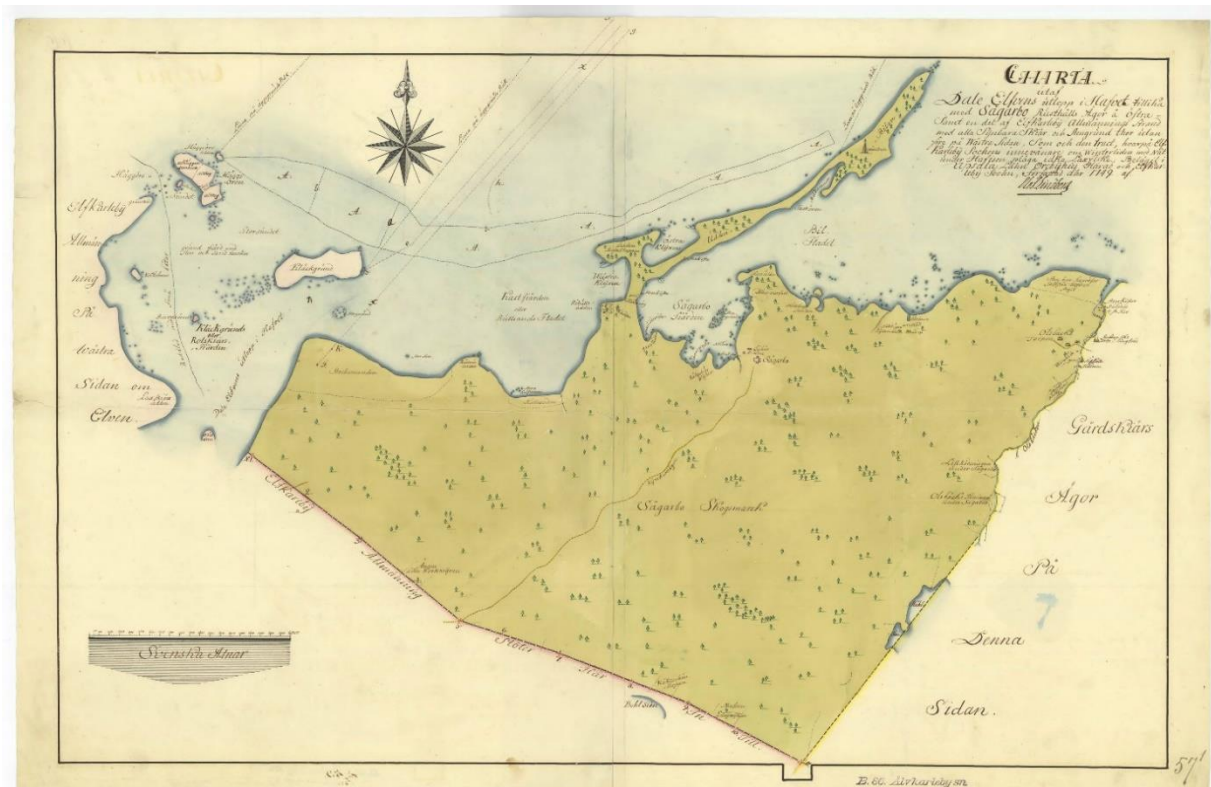
³⁰ <https://www.leijel.se/index.php/sv/9-svenska/63-en-karlekssaga-fran-1600-talets-alkvarleby> . Berättelsen också återgiven i Nilsson (2018).

motsatte sig förhållandet och att Anna efter många turer till slut gifte sig med Anders 1674, verkar ha stöd i domböckerna, men att Sågarbo skulle haft en roll i berättelsen måste starkt betvivlas. Ett centralt moment i den är att Anna och Anders träffas första gången under en slädfärd till Sågarbo där hon skall fira jul hos sin morbror Claes Anckarström. Detta skulle ha skett år 1672, vilket är orimligt mot bakgrund av att gården inte ägdes av Claes Anckarström då och att här endast bodde några bondefamiljer. Svärsonen Erik Ehrencrona förvärvade gårdarna och torpen först under 1676 och 1677 och först från och med dessa år kan vi räkna med att det uppfördes en mer ståndsmässig bebyggelse, men kanske ännu troligare, först från 1688.

Sågarbo gård vid 1700-talets mitt

Det var Claes Anckarström som lät bygga upp gården efter rysshärjningen. En detaljerad karta från 1749, då Dalälvens och kustens laxfiske karterades, visar en nätt liten herrgårdsanläggning med huvudbyggnad och två flyglar och med en ladugård nordväst om mangården.³¹ Om denna herrgårdsanläggning vet vi ovanligt mycket, för dels står huvudbyggnaden kvar idag, dels finns det ett synprotokoll från 1755 som beskriver gårdens alla byggnader.³²

Figur 3. Karta över Sågarbo 1749, Längst ut på Billudden, strax norr om Billhamn, stod en vårdkase. RA, lantmäteriverkets arkiv, 03-ÄLV-23.



Men först något om gårdens förutsättningar som produktionsenhet. Syftet med karteringen 1749 var att slå fast gränserna mellan de olika intressenterna i Dalälvens utlopp i Östersjön. Laxfisket var en betydelsefull näring för gårdsägarna kring Dalälven och alla delägarna i gårdar och byar hade sina specifika ytor som de satte upp näten på under isen. Protokollet upptar två ämnen, dels placeringen av

³¹ RA, Lantmäteriverkets arkiv, 03-ÄLV-23.

³² Stora Enso ABs arkiv, Arkivcentrum Dalarna, Strömsbergs bruks arkiv, 986, Äganderättshandlingar m m rörande Sågarbo m fl fastigheter i Älvkarleby socken, Syn 1755 16/6.

laxnäten, dels rågångarna mellan Sågarbo och angränsande fastigheter. I synen från 1755 omtalas dock inte laxfisket, men istället påpekas att man fiskade sik och "fjällfisk" i vikarna och i saltsjön.³³ En beskrivning från 1753 av fogden Nils Lang kompletterar bilden av Sågarbo. Här fanns god tillgång på gran- och tallskog, några torp samt en kalkugn.³⁴ Vad gäller jordbruk var dock förutsättningarna sämre. Här fanns ringa utsäde, för jorden var dålig och bestod mest av sand eller dålig skogsjord. Alla åkrar vid gården var därför igenlagda till äng för produktion av hö. I övrigt fanns det ängs-, slåtter- och betesmarker som räckte till. Vid sjön fanns en beteshage, kallad "Sjöhagen", en kalvhage vid gården kallad "badstuguhagen", "Hästhagen" som var av ansevärd vidd och gick ner mot sjön, och så ängar vid Storvreten, Kockenus, Storkastet och Bremen. Hagen Lillkastet hade ett rovland avstängt inuti, men var annars stängd med "djurgårds gärdesgård", en 5 alnar hög gärdesgård som var 385 famnar lång (693 meter) och bevuxen med grov björk. Sådana här djurgårdar förekom framförallt på kungliga marker och var ett sätt att främja jakten på bland annat hjort. De mest kända djurgårdarna i Sverige är Djurgården i Stockholm och den på Öland, båda kungliga, men de förekom även på större herrgårdar i hela södra Sverige. Vad syftet med djurgården på Sågarbo var är svårt att bedöma – försökte man plantera in hjort eller hålla med älg eller rådjur?

Figur 4. Karta över Sågarbo 1749, detalj, som visar Sågarbo gårdstomt i väster, kalkugnen med kalkbod och båthamn i norr samt ryttartorpet och ett torp till, och de tre torpen vid Olsbäcken i väster. Norr om Sågarbo finns en inringad yta kallad "Skiepswarfvet", uppenbarligen en plats för båtbygge. RA, Lantmäteriverkets arkiv, 03-ÄLV-23.



Till gården hörde år 1755 fem torp, ett ryttartorp för ryttare Sågström samt tre jordetorp vid Olsbäcken, och ett vid Nymyra, som låg 300 meter söder om Kastmossen, strax söder om vägen mot Sågarbo. Sedan 1749 hade med andra ord torpet vid kalkugnen försvunnit och ersatts med det vid Nymyra. Torparna gjorde mellan 20 och 52 dagsverken om året för Sågarbo, sannolikt mest vid slåtter och för reparationer av gärdesgårdar. Kalkugnen låg intill ryttare Sågströms torp, men den var vid denna tidpunkt förfallen.

³³ Stora Enso ABs arkiv, Arkivcentrum Dalarna, Strömsbergs bruks arkiv, 986, Äganderättshandlingar m m rörande Sågarbo m fl fastigheter i Älvkarleby socken, syn 1755.

³⁴ Stora Enso ABs arkiv, Arkivcentrum Dalarna, Strömsbergs bruks arkiv, 986, Äganderättshandlingar m m rörande Sågarbo m fl fastigheter i Älvkarleby socken.

Utöver Sågarbo med dess tillgångar ägde major Anckarström även fyra frälsegårdar i Älvkarleby som han sannolikt fått i arv efter sin far. Det rörde sig om två gårdar i Västanån (hemman 6 och 7) samt två i Ytterboda (1 och 2). Tillsammans omfattade de två mantal och de var alla utarrenderade till bönder.³⁵

Sammanfattningsvis kan man alltså säga att Sågarbo var en dålig gård ur jordbrukssynpunkt. Man kunde inte odla sin egen spannmål utan var hänvisad till att köpa eller byta till sig den, vilket var ett problem, eftersom spannmål vid denna tid utgjorde basen i kosthållet och stod för omkring 80% av energintaget. Sannolikt lät major Anckarström de underlydande fyra frälsegårdarna erlagga en del av sin ränta i spannmål för att på så sätt täcka underskottet. Det fanns också en välfungerande spannmålsmarknad i regionen. Bergslagen och järnbruksområdet hade alltid utgjort ett underskottsområde för spannmål och godsägare och bönder från de bördigare områdena närmare Mälaren hade sedan århundraden handlat med spannmål i utbyte mot järn och skogsvaror. Ängs- och slåttermarkerna var mer omfattande och bör ha givit underlag för en rätt stor djurbesättning. Den absolut största tillgången utgjordes av skogen, men den verkar mest ha använts till husbehov och till bete för djuren. Kalkugnen var förfallen och enligt 1749 års karta fanns också en såg i Olsbäcken, men den var sannolikt en husbehovssåg som möjligen tillhörde Gårdskärs by.

Herrgårdens byggnader

Sågarbo gård var, precis som alla andra herrgårdar, uppdelad i en mangård, där huvudbyggnad med flygel låg, en ladugård, där fåhus, lada och andra ekonomibyggnader var belägna, samt ”hus utom gården”, som innefattade de byggnader som av olika skäl var placerade en bit bort.

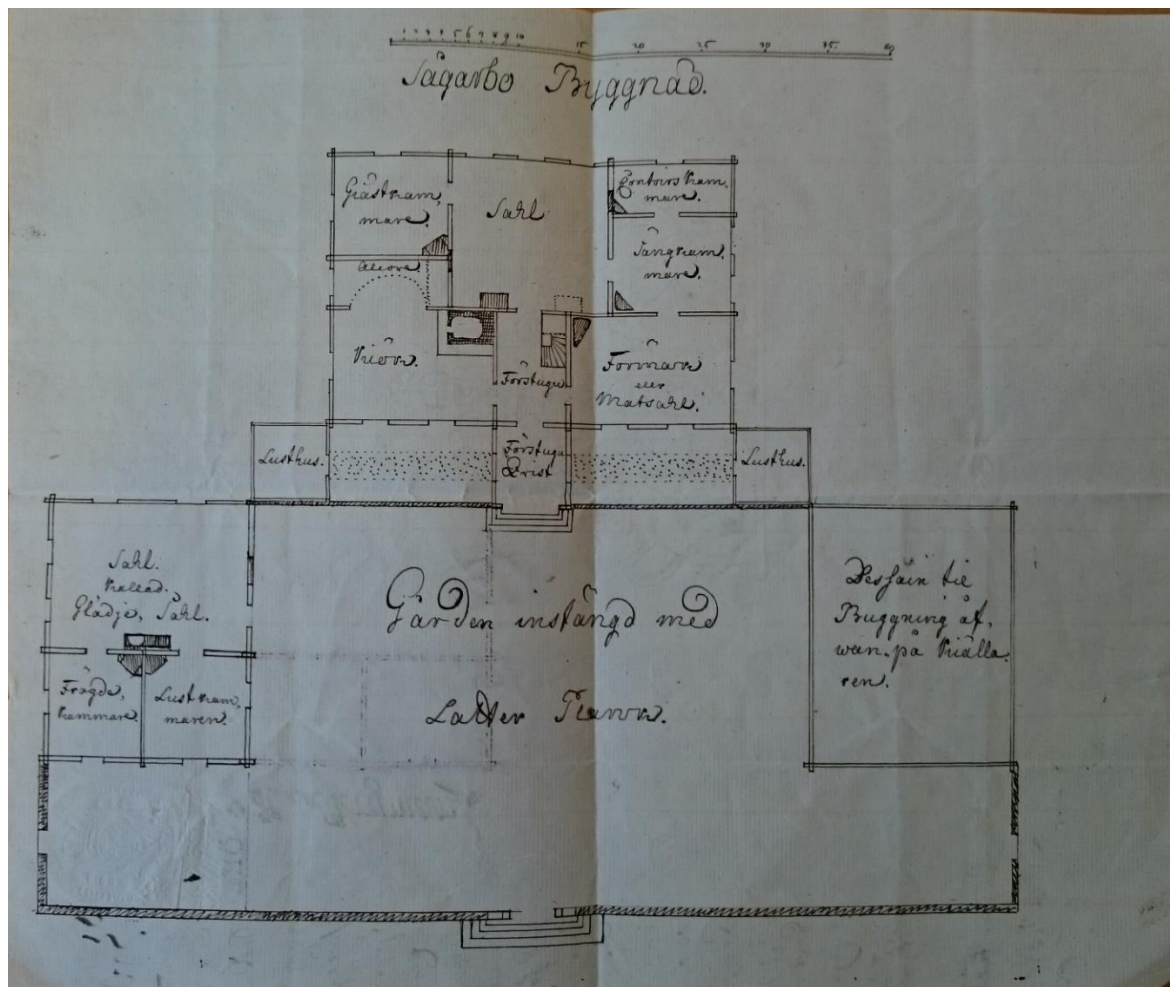
Huvudbyggnaden var enligt syneprotokollet 32 x 21 alnar (= 19,2 m x 12,6 meter) och innehöll sex rum utom förstugan. I mitten en sal och på södra sidan ett förmak och två kamrar och på norra sidan ett kök och en gästkammare, allt under ”välbehållit italienskt spåntak”, det vill säga ett så kallat säteritak. Den rumsindelning som beskrivs, och den storlek som anges på alla rummen, överensstämmer i alla delar med hur huset ser ut idag. Förstugan mätte 4,7 x 3,3 meter och hade ett avplankat kontor under vindstrappan, och salen bakom var 8,1 x 6,9 meter, hade panelat tak under bjälkarna och en grön kakelugn (troligen samma som står där än idag). Här fanns tre fönsterlufter med två fönsterbågar i varje och dessa mätte 1,5 meter i höjd och 0,6 meter i bredd samt var försedda med hörnjärn och hakar. I salen fanns två dörrar. Till höger i förstugan var det ingång till förmaket som mätte 7,5 x 4,8 meter och hade en kakelugn och tre fönster. Enligt ritningen på huset användes kunde förmaket även användas som matsal. Innanför förmaket låg Majorens sängkammare, 5,4 x 4,8 meter med en öppen spis och två fönster samt tre dörrar, till förmaket, salen och kammaren innanför. Kammaren innanför denna var 5,4 meter bred och 2,4 meter djup och saknade spis, men hade en dörr in till salen. På ritningen är denna dörr igensatt och en spis insatt. På norra sidan om salen låg en gästkammare, 5,4 x 4,7 meter med kakelugn och två fönster. Köket där bredvid, och till vilket det var ingång från förstugan, mätte 7,8 x 7,1 meter ”med Alcoven som formeras af en nedhuggen vägg mellan köket och en liten kökskammare, som där af början hvarit” avstängd med lågt och prydligt latterplank (spjälstaket). I köket fanns spis med bakugn och en tackjärnshäll, samt fyra fönster. På vinden fanns ett avplankat skafferier om 9,6 x 4,8 meter.

På huvudbyggnadens framsida fanns tre tillbyggnader, en utbyggd ”prydlig förstuga av smala lattror, i rutor spikade” som var täckt med runt spåntak, samt i hörnen ”2:ne små lusthus af espalier af rutor slagna, täckta med enkelt brädtak”. Mellan dem och förstugan gick en hög stenmur med en gång på och med ”blomsterbänkar på båda sidor beprydda”, som stängdes av lågt latterplank åt gårdsidan. Gårdsplanen framför var även den stängd med ett latterplank, på hög stenmur, 56,4 meter långt med

³⁵ Detta framgår av ULA, Länsstyrelsen, Landskontoret, GIab: Jordeboken 1742.

dubbel port av lattror, och "zirat ofvanpå". Utöver denna port fanns två mindre grindar på vardera sidan av porten samt en gångport åt ladugårdssidan. Spjälstaken som nya och omålade.

Figur 5. Ritning över huvudbyggnad och flyglar, sannolikt från 1755, då gården synades i samband med att Charles De Geer köpte den av Claes Anckarström. Stora Enso ABs arkiv, Arkivcentrum Dalarna, Strömsbergs bruks arkiv, 986, Äganderättshandlingar m m rörande Sågarbo m fl fastigheter i Älvkarleby socken.



Huvudbyggnaden kan sägas vara typisk för den karolinska epoken ca 1670 till 1730, men att datera den mer exakt är vanskligt. Om gården brändes 1719 så sätter det naturligtvis en bakre gräns för husets uppförande. En trolig datering är 1720-talets mitt eftersom vi vet att Anckarström med stort hushåll flyttade till Sågarbo 1727. En sådan datering stämmer väl överens med den planlösning som finns, som är en rätt raffinerad sådan, där man frångått den strikta symmetri som ofta präglar det sena 1600-talets huvudbyggnader till en mer funktionsanpassad och bekväm som förebådar rokokotidens mer komplexa planlösningar.³⁶ Flera av byggnadsdetaljerna härstammar också från denna tid, som den breda taklisten i paradrummen och den gröna kakelugnen i salen. En märklighet är huvudingångens portal, som är långt ifrån raffinerad i sin utformning, med den för tiden märkliga spetsiga konstruktionen och en välvd profil i dess nederdel, ovanför den i övrigt klassicistiska omfattningen. Anledningen till den ovanliga utformningen får man om man blickar uppåt, där fönsterkupans gavel och fönstrets valv, motsvarar portalens spets och valvbåge. Är det en lokal byggmästares försök att få

³⁶ Det finns också paralleller till Sågarbos planlösning, se t.ex. Ryda kungsgård i Nysätra, Uppland, som byggdes ca 1730, Ulväng (2008).

till stånd ett klassicistiskt gavelfält? Det rör sig sannolikt inte om tillägg från det sena 1800-talet, då man tolkade klassicismen mer fritt, för profilerna på konstruktionen verkar vara från 1700-talet.

Norr om huvudbyggnaden stod en flygel, 12 x 9,6 meter och 17 varv hög upp till takfoten (= ca 3,5 meter), innehållandes en sal och två kammare. Salen i öster, kallad "Glädjesal" på ritningen från 1755, mätte 9 x 6,6 meter och hade panelat tak under bjälkarna, både en spis och en kakelugn och fyra fönster som var 1,2 meter höga och 1,2 meter breda. I öster låg de båda kamrarna, båda 5,1 x 4,7 meter och med kakelugnar och två fönster. Den norra var fogdens kammare, medan den södra kallades "lustkammaren". På utsidan av byggnaden löpte en trappa upp till vinden, som var inredd till badstuga, det vill säga ett utrymme där man torkade och rökte livsmedel. Mitt emot flygeln fanns en källare murad av gråsten på vilken det var avsett att uppföra en flygel av samma "design" som den norra, men endast första timmervarvet var lagt och på det ett brädtak, allt förlorat.

Söder om mangården låg gårdens trädgård. Närmast stora huset en kryddgård och därefter själva trädgården, omgiven av 420 meter gärdesgård. De flesta av träden var utgångna, men grästillsväxten räckte till fyra-fem lass årligen. Två humlegårdar fanns här också, men i dessa skördades mest hö. Slutligen fanns en kålsäng, "stor och fullgod", omgiven av 115 meter gärdesgård.

Intill mangården låg ett brygghus och drängstuga, men den var helt förfallen till både väggar och tak. Ett avträde bredvid byggt av korsvirke med brädväggar och brädtak. En bit därifrån låg en badstuga, 6 x 6 meter under torvtak, samt ett vagnslider, även det 6 x 6 meter och under torvtak.

Stallet, "ett gott stycke sunnan" om gården, mätte 9 x 8,4 meter med 12 spiltrum och med en skulle ovanpå, under ett näver- och färgtak (dvs näver täckt med klivet virke). Fähuset låg väster om gården, var för fyra år sedan uppsatt, 26,1 x 8,4 meter med 40 boskapsrum, skulle ovanpå och med ett tak täckt av näver och röd skiffersten. Vid fähuset låg en liten rovtäppa stängslad med gärdesgård. Vid sjön låg en fiskebod, 6 x 5,7 meter under näver och färgtak samt ett långt nothus, 35 x 4,2 meter av korsvirke utan väggar under brädtak.

Figur 6. Karta över Sagarbo 1749, detalj, som visar Sagarbo gårdstomt med huvudbyggnad, fähus, kjölna och nothus. Notera "skiepswarfvet" norr om gården. RA, lantmäteriverkets arkiv, 03-ÄLV-23.



Anckarström säljer till De Geer

1755 sålde major Claes Anckarström Sågarbo gård med underlydande gårdar till friherre Charles De Geer på Lövsta bruk. Förutom de fyra hemmanen i Ytterboda och Västanån ingick nu även ett skattehemman i Gårdskär om ½ mantal. Köpesumman var 75 000 daler kopparmynt. Orsaken till försäljningen var av ekonomisk art. Anckarström var djupt skuldsatt till Hessensteinska sterbhuset, representerat av presidenten Johan Gerdessköld, och i till köpebrevet kopplade skuldebrev försäkrade De Geer att han skulle ersätta sterbhuset den summa om 56 383 daler som Anckarström lånat.³⁷ En annan orsak var möjligen den att Anckarström hade sex barn som bröstarvingar och Sågarbo med underlydande kunde svårligen delas upp rättvist mellan barnen, som ju alla dessutom skulle ärva faderns skulder.

Köpet överklagades av två personer, nämligen hushållerskan Anna Maria Dahlborg med make Petter Wulff. De kunde nämligen uppvisa ett gåvobrev från Anckarström av den 30/1 1751 där han givit paret de två halva hemmanen i Västanån för trogen tjänst och för hjälp med hans barn och hushåll i många år. Gåvobrevet var även registrerat på sommaringet i Älvkarleby häradsrätt 23/5 1751. Detta ledde till en process i häradsrätten som pågick under 1756, för Anckarström hade inte upplyst De Geer om dessa förhållanden. Som ägare i slutändan finner vi Charles De Geer.³⁸

Charles De Geer verkar redan från början planerat för att stycka egendomen och sälja vidare delar av den. Hemmanet Ytterboda arrenderades till exempel ut mellan 1755 och 1757 till en Claes Hubert Garneij. Under år 1757 avyttrades Ytterboda, Västanån och Gårdskär till Elfkarlebyöhns Intressenter för 25 000 Rd rmt.³⁹

Sågarbo behölls dock under Lövsta och skälet till detta var dess läge och stora och omfattande skogar. De Geer hade stort behov av kol till det relativt nystartade bruket Karlholm, beläget i Lövstabukten, strax söder om Gårdskärs by.

³⁷ Stora Enso ABs arkiv, Arkivcentrum Dalarna, Strömsbergs bruks arkiv, 986, Äganderättshandlingar m m rörande Sågarbo m fl fastigheter i Älvkarleby socken, köpebrev och skuldebrev 1755.

³⁸ Lövstabruks arkiv, 21B, Älvkarleby socken, Gårdskär-Östanå, handling 28b, 29b.

³⁹ Lövstabruks arkiv, 21B, Älvkarleby socken, Gårdskär-Östanå, handling 16b.

3.Sågarbo under Karlholms bruk 1755 till 1861

Med Charles De Geers köp av Sågarbo 1755 blev gården en del av en omfattande brukskomplex, familjen De Geers Lövsta bruk. Familjen De Geer var den utan tvivel mest tongivande av bruksägarna i denna del av Sverige. Grunden lades av den förmögne Louis De Geer som inflyttade till Sverige i början av 1600-talet och som stor långgivare till svenska Kronan hade han möjlighet att bygga upp ett stort komplex av bruksegendomar. År 1643 köpte han de tre bruken Österby, Gimo och Lövsta som utgjorde basen i godscomplexet. Efter hans död fördelades bruken mellan hans fem söner. Österby gick i arv till sonen Laurent, bosatt i Holland, men övertogs 1734 av en brorson, Jean Jacques De Geer, som sedan tidigare ägde Gimo, som han ärvt efter sin far Louis. Lövsta ärvdes av Emanuel De Geer som utvidgade det betydligt genom köp av andelar i Dannemora gruva och genom att ta upp nya gruvor i Lövsta och Hållnäs socknar, samt anlägga en masugn i Tobo.⁴⁰

Karlholms bruk anläggs

Emanuel De Geers brorson, Charles De Geer, som ärvde Lövsta 1695, fortsatte expansionen genom att köpa Åkerby bruk år 1699 av Lemmens arvingar⁴¹, och år 1725 Finnerångers säteri med Holmsånger.⁴² Planen var att här anlägga ett nytt bruk, men detta var komplicerat eftersom det var mycket svårt att erhålla ett nytt privilegium på tillverkning av järn. Istället valde man att flytta en masugn från Lövsta bruk med argumentet att skogarna kring Lövsta inte längre räckte till för att försörja flera masugnar. Bruksägare på Västland, Strömsberg och Älvkarleby protesterade, rädda för att en masugn i Finnerånger skulle öka konkurrensen om kol i området, eftersom De Geer vid denna tidpunkt ägde begränsat med mark i området och därmed skulle utnyttja Älvkarleby allmänning.⁴³ Till slut fick De Geer rätt att flytta masugnen till Finnerånger och kring denna byggdes under åren 1727 till 1728 ett bruk som fick namnet Karlholm.⁴⁴ Bruket kompletterades 1735 med en stångjärnshammare från Hillebola bruk⁴⁵, som dock ersattes redan 1748 med hammare för plåtsmide.⁴⁶

Charles De Geer gjorde Lövsta med underlydande till fideikommiss i familjen 1730, innebärande att egendomen skulle gå odelad till äldste manlige arvinge i rätt nedstigande led. Rätten att bilda fideikommiss hade införts i slutet av 1600-talet och kunde endast införas på köpt jord för att inte åsidosätta arvsrätten, men kunde även införas på ärvd jord, om jord till ett motsvarande värde köpts in som kompensation.⁴⁷ Fideikommiss blev därför redan från början vanligast i högadliga familjer med stora ekonomiska resurser. Den förste fideikommissarien blev den ovannämnde Charles De Geer, som var tredje sonen till Jean Jacques De Geer på Österby och Gimo. Han var bara 10 år och skulle få full förfoganderätt till egendomarna först vid 25 års ålder.⁴⁸

Redan under hans förmyndartid fortsatte expansionen med inköp av Örbyhus gods 1729⁴⁹, Ullfors bruk 1733⁵⁰ och Strömsbergs, Västlands och Hillebolas bruk 1734.⁵¹ Charles de Geer avled 1778 och efterträddes av sonen Charles De Geer, kammarherre, död 1805. Hans son Carl de Geer, som

⁴⁰ Molin (1950) s. 31 – 49.

⁴¹ Malmberg (1917) s. 103.

⁴² Molin (1950) s. 86.

⁴³ Molin (1950) s. 86 – 130.

⁴⁴ Molin (1950) s. 131 – 139.

⁴⁵ Molin (1950) s. 152.

⁴⁶ Molin (1950) s. 245 – 246.

⁴⁷ Segerstråle (1979).

⁴⁸ Molin (1950) s. 237.

⁴⁹ www.svenskaherrgardar.se

⁵⁰ Malmberg (1917) s. 69.

⁵¹ Malmberg (1917) s. 69.

utnämndes till greve, fortsatte expansionen genom förvärv av Utansjö bruk i Ångermanland, Stora Sundby och Yxtaholm i Södermanland och Kulla Gunnarstorp i Skåne.⁵²

Karlholm låg vid kusten, vilket förde med sig att varor som kalksten och ställsten till masugnen kunde fraktas via skepp, liksom stångjärnet från bruket till Stockholm. Men kol och malm fick transporteras landvägen och De Geer lät bygga nya vägar för att underlätta för fororna, som ofta drogs av oxar – hästarna var inte tillräckligt starka.⁵³

I början av 1800-talet omorganiserades driften i Karlholm. Plåthammaren revs och ersattes med en stångjärnsmedja, som flyttades från Lövsta. Skälet var det att skogarna kring Lövsta inte räckte till längre, medan tillgångarna kring Karlholm fortfarande var goda. År 1834 revs masugnen vid Karlholm och från detta år kom tackjärn från Utansjö bruk i Ångermanland. Malmen fraktades från Dannemora med hästar och oxar till Löten vid Lövstaviken, där det flyttades över på fartyg till Utansjö. Sedan kom tackjärn i retur till Karlholm där det förädlades till stångjärn för transport till Stockholm. 1879 övergick man till lancashire-metoden och malmen hämtades från Tobo bruk.⁵⁴

Efter greve Carl De Geers död 1861 gick Lövsta fideikommiss till hans kusinson, kabinettskammarherre Carl Emanuel De Geer, död 1877, sedan till hans bror hovmarskalk Louis De Geer, d 1887, till hans söner Carl Louis Emanuel De Geer, d 1914, och hans bror Louis de Geer, d 1925. 1917 skildes Karlholms bruk från fideikommisset.⁵⁵

De gårdar som inte ingick i fideikommisset, det vill säga allt som var införskaffat efter 1730, tillföll emellertid Carls enda barn, dottern Charlotte, gift med greve Baltzar Julius Ernst von Platen. Denna enorma godsmassa omfattade Strömsberg, Västland, Ullfors, Hillebola, Örbyhus, Stora Sundby, Yxtaholm, Sörby i Östergötland och Kulla Gunnarstorp i Skåne.⁵⁶

Sågarbo, en produktionsenhet under Karlholms bruk

I det stora brukskomplexet Lövsta blev Sågarbo underlagd Karlholms bruk, men blev centrum för förvaltningen av den norra delen av Karlholms bruks underlydande. På gården fanns under hela perioden en fogde, befallningsman eller rättare som ansvarade för förvaltningsområdet och som rapporterade till förvaltaren på Karlholms bruk. Av de bevarade gårdsräkenskaperna och mantalslängdens uppgifter om de skattskyldiga på Sågarbo, omfattade förvaltningsområdet Sågarbo och Långsand, som var en del av Gårdskärs by som gränsade i öster. Här ägde De Geer flera hemman vars bönder skulle utföra körslor m.m. Men som en del av ett vida större komplex så flyttades varor och arbetskraft till dit de behövdes, vilket innebar att arbetskraften på Sågarbo kom från många håll. År 1783 till exempel fanns det på Sågarbo och Långsand en befallningsman med familj, en skogvaktare och 11 dagkarlar. Men på ägorna utfördes arbete av 10 bönder från Gårdskärs by, fyra bönder, tre båtsmän och en sågare från Älvkarleby by, en person från Lövsta bruk, två dagkarlar från Strömsbergs bruk, tre dagkarlar från Karlholms bruk, två bönder från Marma by, fem dalkarlar och en pråmkarl och en skeppare. Dagkarlarna kolade och högg ved och levererade näver, och bönderna gjorde dagsverken, kördagsverken, körslor, och högg stockar och gärdselvirke. Dalkarlarna ägnade sig åt uppodlingsarbete: de rothögg, stubbhögg, dikade, sprängde sten och byggde gärdesgårdar.⁵⁷ När vi i

⁵² Malmberg (1917) s. 112.

⁵³ Molin (1950) s. 234 - 235.

⁵⁴ Molin (1950) s. 248 - 254.

⁵⁵ Molin (1950) s. 243 - 245.

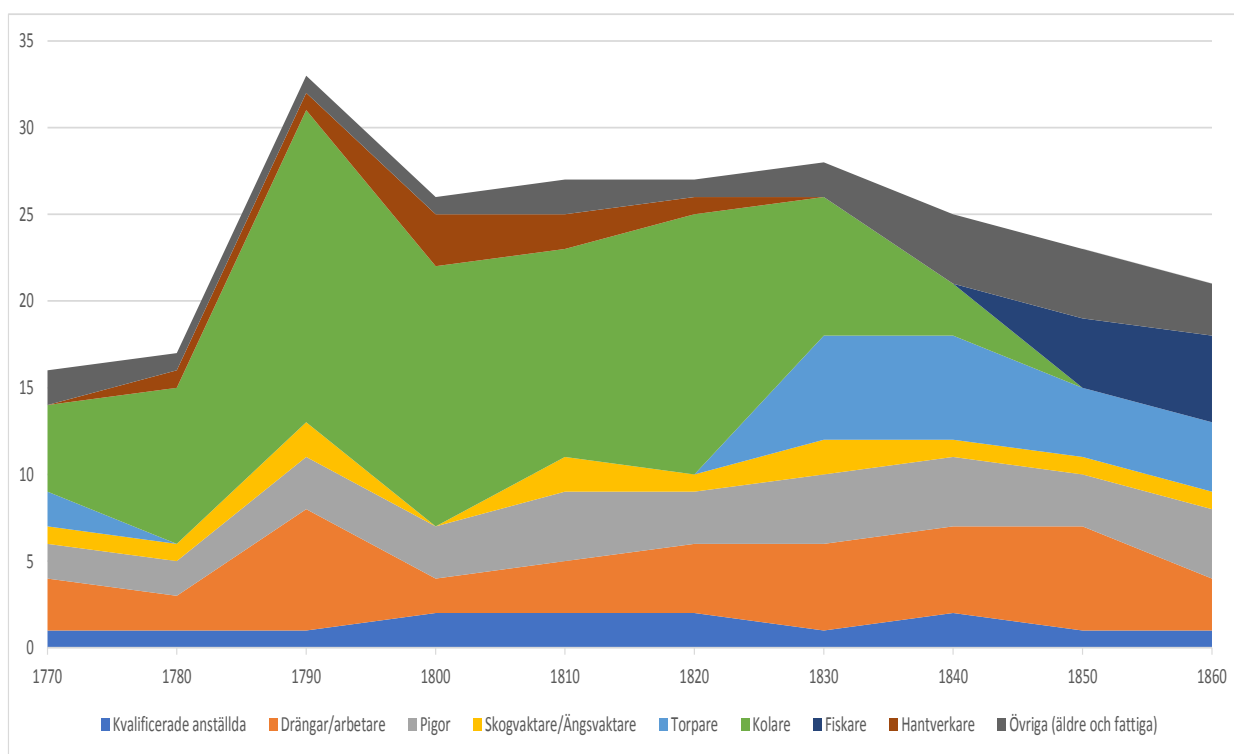
⁵⁶ Malmberg (1917) s. 112.

⁵⁷ Stora Enso ABs arkiv, Arkivcentrum Dalarna, Strömsbergs bruks arkiv, Strömsbergs gårdar, 1003 - 1027, Räkenskaper för Sågarbo 1782 - 1808, Volym 1003, 1782-1783.

det följande studerar verksamheten på Sågarbo måste vi vara medvetna om att alla de som bodde på gården med dess underlydande enhet Långsand bara utgjorde en del av en större helhet.

Att så många dagsverken utfördes på Sågarbo omkring 1783 var inte en tillfällighet, för gården var inne i en expansiv fas. Som redan konstaterats så var det skogsinnehavet som var det centrala på Sågarbo, men även jordbruket utvecklades, för att kunna försörja långt fler anställda. Det låg också i tiden att utveckla och investera i jordbruk, basen för rikets försörjning. Inom forskningen talar man om en *agrär revolution* som förutom att den innebar en kraftigt ökad produktion och ökat välstånd generellt, också omfattade en omorganisering av arbetskraften, där kapital och arbetskraft frigjordes till den efterföljande industrialiseringen. Folkmängden växte och priserna på livsmedel steg, inte minst på basvaran spannmål. Staten lagstiftade och avreglerade för att underlätta för jordskiften, handel och kommunikationer, nybildade organisationer drev på teknikutvecklingen, skapade försäkringssystem och utlåningsverksamhet och enskilda bönder och godsägare nyodlade, skiftade jord och investerade i ny teknik.⁵⁸

Figur 7. Antalet anställda som bodde på Sågarbo gård och Långsand 1770 till 1860. Med undantag av drängar och pigor hade de flesta egna hushåll. Kolare och torpare hade vanligtvis även drängar eller pigor i sina hushåll.⁵⁹



Vi kan börja med att se på hur många som bodde på Sågarbo under Karlholms-epoken. I början av perioden fanns här en rättarfamilj med ett par drängar och pigor, ett par arbetare med familjer, en skogvaktare och några torpare.⁶⁰ 30 år senare, omkring år 1800, styrdes gården av en gårdsfogde med en rättare under sig, här fanns några drängar, arbetare och pigor som skötte jordbruket, men dessutom

⁵⁸ Gadd (200).

⁵⁹ I både mantalslängd och husförhörslängd skiftar titulaturen på de anställda. I mantalslängden benämns kolarna ofta för just kolare, medan de i husförhörslängden benämns dagakarlar eller torpare. Enligt Sågarbo räkenskaper 1782 – 1808 framgår dock att de var kolare i första hand.

⁶⁰ ULA, Uppsala länsstyrelse, Landskontoret E III, mantalslängden 1750 och 1760.

en smed, en skomakare och en mjölnare. Det största skillnaden var dock att det fanns 15 kolare med familjer i skogen, och många av dem hade drängar och pigor anställda utöver familjen. Totalt sett fanns här en 130 - 150 människor på gården.⁶¹ Mot 1800-talets mitt ändrade produktionen karaktär ånyo, där antalet kolare minskade i antal och ersattes med torpare och fiskare. Som redan nämnts kom produktionen att förändras vid Karlholm från 1830-talet, då masugnen revs, som innebar ett minskat behov av kol. Allt fler på Sågarbo fick istället försörja sig som fiskare. Vid sidan av dessa fanns ett antal fattiga och äldre som bodde i backstugor eller var inhysta hos de andra. Många av dem var änkor.

Expansionen i antalet anställda på Sågarbo under 1700-talets andra hälft speglar en ökning i produktionen på gården, särskilt av kol. I början av perioden hade man en stor produktion av ved av olika slag och näver. En särskild vedskuta fanns på gården, för transport av ved, med skepparen Petter Lövstrand vid rodret.⁶² Men denna ersattes i allt större utsträckning av koltillverkning med en ökning från 56 läster (112 000 liter) år 1783 till 1080 läster (2 160 000 liter) år 1807. Även kalk framställdes i större utsträckning. I början av 1800-talet fick man även ett överskott av smör, av vilket allt skickades till Lövsta. Den lax som fiskades sändes till herrgården i Lövsta. På 1780-talet ingick Sågarbo även i den stuteriverksamhet som bedrevs på Lövsta. Under 1783 fanns här ett 20-tal hästar, inköpta för väldiga summer.⁶³

Tabell 2: Produktionen på Sågarbo vid några år mellan 1783 och 1807. Stora Enso ABs arkiv, Arkivcentrum Dalarna, Strömsbergs bruks arkiv, Strömsbergs gårdar, 1007, Räkenskaper för Sågarbo, Kapitalbok 1783, 178, 1806 och 1807.

Vara/År	1783	1787	1806	1807
Kol (läster = 20 hektoliter)	56	320	814	1080
Plåtved (famnar = 3 till 4 kbm)	90	130	0	0
Kastved (famnar = 3 till 4 kbm)	130	333	51	36
Ved Stavrum (stycken = ca 2 kbm)	110	980	0	0
Näver (lispund = 8 kg)	394	171	287	217
Tjära (tunnor = ca 150 liter)	6	7,5	3	1
Kalk (tunnor = 150 liter)	0	147	181	177
Smör (lispund = 8 kg)	0	0	45	45

En förutsättning för denna produktionsökning var naturligtvis att uppodlingen hade tagit fart, eftersom långt fler skulle försörjas på gården. Tyvärr finns det få arealuppgifter över åker och äng för tidigare perioder. Vid karteringen 1749 fanns ingen åkermark utan bara ängsmark och den avkastade omkring 49 lass hö årligen.⁶⁴ Av handlingarna framgår bland annat att allt fler torp anlades och år 1769 lät man t.ex. åtta torpare i Långsand ta över ängarna i Kockenhus och Brämen.⁶⁵ Under 1780-talet intensifierades uppodlingsarbetet när mossarna vid Mårdsjö, Storvreten, Sandviken, Kockenhus,

⁶¹ ULA, Uppsala länsstyrelse, Landskontoret E III, mantalslängden 1770 – 1810, samt Älvkarleby kyrkoarkiv, A I, husförhörslängden 1768 – 1860.

⁶² Stora Enso ABs arkiv, Arkivcentrum Dalarna, Strömsbergs bruks arkiv, Strömsbergs gårdar, 1007, Räkenskaper för Sågarbo, Kapitalbok 1786-1787, s 69 – 70.

⁶³ Stora Enso ABs arkiv, Arkivcentrum Dalarna, Strömsbergs bruks arkiv, Strömsbergs gårdar, 1007, Räkenskaper för Sågarbo, Kapitalbok 1783 s. 127.

⁶⁴ RA, Lantmäteriverkets arkiv, karta 1749, 03-ÄLV-23, s. 32.

⁶⁵ Stora Enso ABs arkiv, Arkivcentrum Dalarna, Strömsbergs bruks arkiv, 986, Äganderättshandlingar m m rörande Sågarbo m fl fastigheter i Älvkarleby socken, handling från 1769.

Nymyra, Kastmossen, Brämen, Rörgångsmyren utvidgades och stängslades till en kostnad av 3555 daler kopparmynt.⁶⁶

Figur 8. Karta 1814 över Sågarbo. Decennierna kring år 1800 skedde en massiv uppodling av mossar och kärr på Sågarbo och antalet bärgade lass årligen steg från 49 lass år 1749 till omkring 450 lass år 1814. Samtliga mossor dikades ur och stängdes och försågs med ängslador där höet förvarades i väntan på att köras hem till gården på vintern. Notera även framväxten av torp och stugor kring Olsbäcken i väster och Långsand på andra sidan bäcken. RA, Lantmäteriverkets arkiv, 03-ÄLV-105.



När gården karterades nästa gång, 1814, fanns 102 hektar ängsmark under Sågarbo gård som avkastade totalt 322 lass årligen, det vill säga en sexdubbling av avkastningen jämfört med år 1749.⁶⁷ Utöver detta fanns ängar vid de många dagkarlarnas (kolarnas) ställen. Varje dagkarl hade mellan sex och 10 tunnland äng, skogvaktaren sju, mjölnaren åtta och rättare Jan Carlssons änka 12 tunnland. Den sammanlagda skörden måste därför ha omfattat omkring 450 lass. Ängsmarkerna var periodvis besådda med råg eller korn.

Kartan av 1814 anger också att skogen på Sågarbo nu var hårt åtgången: ”Den öppna skogen består af något timmer tall och gran, men mästadelen ungskog. Marken är dels Kärracktig, del stenbunden, men större delen ländig”.

⁶⁶ Stora Enso ABs arkiv, Arkivcentrum Dalarna, Strömsbergs bruks arkiv, 986, Äganderättshandlingar m m rörande Sågarbo m fl fastigheter i Älvkarleby socken, handling 1786.

⁶⁷ RA, Lantmäteriverkets arkiv, 03-ÄLV-105.

Den kraftigt ökade höproduktionen gav grunden till en utökad animalieproduktion. Nu vet vi inte hur många djur som hölls på Sågarbo under Anckarströms ägoperiod, men med tanke på den begränsade hötillgången måste det ändå ha varit ett mindre antal djur, det stora stallet och fähuset till trots. På 1780-talet var djuren få. Räkenskaperna för Sågarbo upptar endast två till fyra hästar, åtta oxar och en ko. År 1807 hade boskapsstocken ökat till att omfatta 10 hästar, 17 oxar, 16 kor, två tjurar och 21 ungnöt.⁶⁸

Figur 9. Karta 1814 över Sågarbo, detalj, som visar hur gården diversifierade sin produktion under Karlholmstiden. Förutom uppodlingen och satsningen på animalieproduktion investerades det även i industriell verksamhet. En ny kalkugn uppfördes norr om gården, där skeppsvarvet låg tidigare. Bryggor anlades på norrsidan. Mellan ca 1790 och 1820 fanns en väderkvarn på nedre delen av Billudden. RA, Lantmäteriverkets arkiv, 03-ÄLV-105.



Utöver expansionen inom jordbruk och kolning lät De Geers investera i den smärre industriell verksamhet på gården. En ny kalkugn uppfördes strax norr om gårdstomten med en tillhörande brygga norr därom. Bevarade moringar i berget skvallrar om att fartyg ankrat här.⁶⁹ I husförhörlängden omtalas orten Kalkudden från och med år 1785. På nedre delen av Billudden, strax norr om Sörklyxen, uppfördes en väderkvarn på 1780-talet, som dock var förfallen redan år 1820.⁷⁰ Under några decennier kring år 1800 omtalas också en gårdssmedja på gården.⁷¹

Skogen och ängsmarkerna utgjorde med andra ord basen för Sågarbo, men i övrigt fick man köpa in det som fattades. Spannmålsskörden uppgick bara till några 10-tal tunnor per år och man var inte heller självförsörjande på saltfisk och strömming.

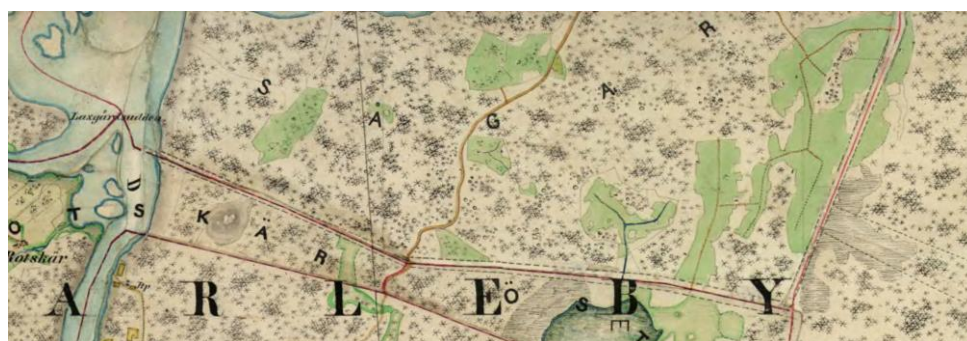
⁶⁸ Stora Enso ABs arkiv, Arkivcentrum Dalarna, Strömsbergs bruks arkiv, Strömsbergs gårdar, 1003 - 1027, Räkenskaper för Sågarbo 1782 – 1808, åren 1786 och 1787.

⁶⁹ RAÄ, Forsök, Älvkarleby 362.

⁷⁰ Lövstabruks arkiv, 20. Älvkarleby socken, flere hemman. Förfrågan 1828 från bokhållare Anders Douhan vid Karlholms bruk till församlingen om när väderkvarnen vid Sågarbo slutade användas: svar år 1820 var en i bristfälligt skick och alldeles förfallen.

⁷¹ På karta 1814 omtalas smedjehagen vid gården och en smed omnämnd även i husförhörlängden 1794-1796.

Figur 10: Sågarbo år 1859, på häradskartan. Uppodlingsarbetet fortsatte i viss mån på gården under 1800-talets första hälft. RA, Lantmäteriverkets arkiv, Bilskaten J 112-99-6.



Figur 11. Sågarbo år 1859, häradskartan, detalj, visar mängden backstugor som var hem åt kolarna och arbetarna på Sågarbo. RA, Lantmäteriverkets arkiv, Bilskaten J 112-99-6.



Herrgårdens bebyggelse

Huvudbyggnaden på Sågarbo var under Karlholmstiden bostad åt de bokhållare, gårdsfogar eller befallningsmän som ansvarade för driften. Många av dem stannade långa perioder och uppfattade sannolikt Sågarbo som sitt hem.

Sågarbo förblev sig ganska likt under Karlholmstiden. Det expanderade jordbruket ledde naturligtvis till en utökning av antalet fähus, stallar och skullar för att rymma det ökade antalet djur och foder. Det uppfördes även arbetarbostäder på gården för de anställda stalldrängarna, arbetskarlarna och statkarlarna med familjer. På 1814 års karta finns arbetarbostaden Malmen med, som ännu står kvar på Sågarbo och är mycket välbevarad. En märklig företeelse på gården är mängden kryddtäppor för de anställda som fanns på gården 1814, insprängda mellan husen väster om infartsvägen. Förklaringen är säkert den att det var så ont om odlingsbar jord här, att man fick ta den jord som fanns.

Figur 12. Karta 1814 över Sågarbo, detalj, med gårdens mangård och ladugård. Expansionen inom jordbruket ledde till att det behövdes allt fler ekonomibyggnader och även arbetarbostäder. Med på kartan är bl.a. arbetarbostaden Malmen, strax söder om nummer 41, som ännu står kvar. Förklaring: 5. Gamla trädgården, 7. Tre humlegårdar, 8. Gårdstomt med gatan, 9. Stall och ladugårdstomt, 10. Salshagen, stenig beteshage, 11. Laduhagen, stenig, 12. Sly, stenig 13. Smedjehagen, stenig, 37, 39 och 40. Kryddtäppor, nyttjas av rättaren Jan Carlboms änka, 38, 41 och 43. Kryddtäppor, nyttjas av mjölnare Lars Wendin, 42, 44 och 49. Kryddtäppa, nyttjas av dagkarlen Olof Löfstedt, 45, 46 och 47. Kryddtäppor, nyttjas av befallningsman Nils Svan. RA, Lantmäteriverkets arkiv, 03-ÄLV-105.



Figur 13. Den mycket välbevarade arbetarbostaden på Malmen, från sekelskiftet 1800. Foto: författaren.



Figur 14. Kakelugn i arbetarbostaden från tidigt 1800-tal.



Stora huset verkar inte ha genomgått några större förändringar under Karlholmsperioden, annat än regelbundet underhåll som omtapetseringar och ommålningar och byten av golv etc. En tapet i sydöstra kammaren har ännu bevarade rokokotapeter från perioden ca 1750 till 1770. Om den fanns där redan under Anckarströms tid eller tillkom senare är svårt att avgöra.

Förvaltarna på Sågarbo var alla ståndspersoner och förväntades leva ståndsmässigt som sina lika i samhället. Ganska få av dem har dött under sin tjänstgöring, vilket innebär att det inte finns så många bouppteckningar kvar som kan användas för att förstå hur huset har varit möblerat. Men märkligt nog verkar bruksledningen varit så mån om sina tjänstemän att de försåg hemmen med inventarier. Räkenskaperna för Sågarbo för åren 1783 till 1808 upptar alltid samtliga inventarier och deras värde. Nedan visas en bild från inventariet 1808, vilket ger en bild av hur huset har varit möblerat.

Figur 15. Inventarium 1808 från stora huset på Sågarbo. Stora Enso ABs arkiv, Arkivcentrum Dalarna, Strömsbergs bruks arkiv, Strömsbergs gårdar, 1027, Räkenskaper för Sågarbo 1808 s. 49.

Greditt Inventarium	
1. 1/2 Singelkåpning med Borsige	1 32
1. 1/2 Dito med Gonn Dito	1 16
1. 1/2 Dito Skandling	1
1. 1/2 Ditt Sing	1 32
3. 1/2 Bredtåns Jämfingad	1 96
3. 1/2 Bredtåns	1
1. 1/2 Dito med Hår uti	2 24
1. 1/2 Sing kuddtål	2 32
1. 1/2 Dito Dito	1 32
2. 1/2 Sing kuddtål	1
2. 1/2 Dito Dito	2 32
2. 1/2 Dito Dito	24
2. 1/2 Dito Dito	16
8. 1/2 Dito Dito	2 32
2. 1/2 Dito Dito	16
2. 1/2 Dito Dito	1 12
22. 1/2 Dito Dito	1 44
19. 1/2 Dito Dito	1 32
12. 1/2 Dito Dito	2
2. 1/2 Dito Dito	24
2. 1/2 Dito Dito	32
2. 1/2 Dito Dito	1 16
1. 1/2 Dito Dito	1
2. 1/2 Dito Dito	4 32
1. 1/2 Dito Dito	1
1. 1/2 Dito Dito	2 8
1. 1/2 Dito Dito	1 32
1. 1/2 Dito Dito	2 16
1. 1/2 Dito Dito	2
2. 1/2 Dito Dito	1
2. 1/2 Dito Dito	24
1. 1/2 Dito Dito	32
3. 1/2 Dito Dito	3
1. 1/2 Dito Dito	1
1. 1/2 Dito Dito	24 24
1. 1/2 Dito Dito	0 5
1. 1/2 Dito Dito	2 24

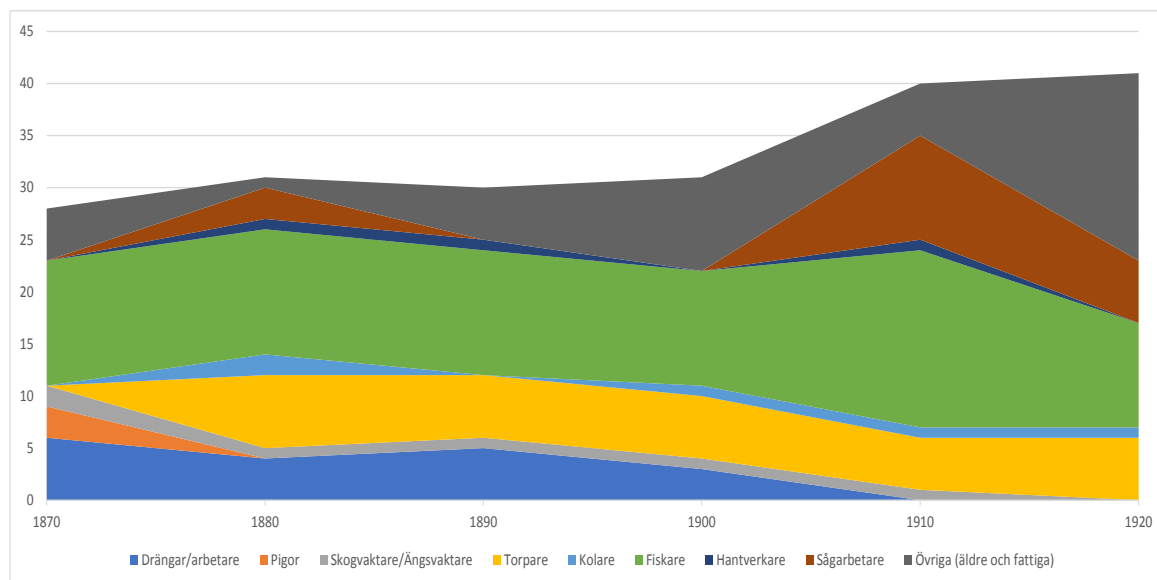
4.Sågarbo under Strömsbergs bruk 1861 till 1895.

Som redan har nämnts kom Lövsta fideikommiss att ärvas på manslinjen och hamnade hos en avlägsen släkting, medan dottern Charlotte fick ärvas de egendomar som var inköpte efter 1730. Den stora egendomen, omfattandes flera 10 000-tals hektar, förvaltades av hennes make greve Baltzar Julius Ernst von Platen. Efter hans död 1875 ägdes det av Charlotte (död 1888) samt barn och barnbarn och förvaltades av brukspatron Carl Ekman på Finspång. Dottern Elisabeth von Platen som var gift med greve Axel Wachtmeister, hade redan 1877 köpt Kulla Gunnarstop av de övriga arvingarna och ärvde på sin lott 1888 Strömsberg, Västland, Hillebola och Ullfors. År 1910 sålde hon hel egendomen till sönerna Axel och Henning Wachtmeister.⁷²

Bruksverksamheten vid Strömsberg moderniserades, men framförallt kom ägarna att satsa på sågning av timmer. När behovet av kol minskade tack vare förbättrade framställningsmetoder kunde man sköta skogarna på nytt sätt, understött av den kunskap den moderna vetenskapen alstrat. Redan 1863 anlätade bruket jägmästaren Bernhard Martinför som kartlade skogarna och påbörjade en omfattande utdikning och återplantering. Plantskolor anlades vid Strömsberg samt vid alla skogvaktarboställen. Nya vägar drogs fram för att underlätta för utförseln. Vid Hillebola uppfördes en vattensåg med ram och i Örbyhus en ångsåg 1889.⁷³ Genom fortsatta uppköp av mark utvidgades arealen vartefter. Jordbruksmarken däremot arrenderades ut. År 1917 fanns 190 arrendegårdar. År 1917 uppgick totalarealen till 33 670 hektar varav 24 441 hektar produktiv skogsmark.⁷⁴

När Sågarbo övergick i Charlotte von Platens ägo avskildes gården från Gårdskär och Långsand, som följde med fideikommisset. Sågarbo miste därför sin funktion som kolleverantör till Karlholms bruk, men som redan konstaterats hade kolningen börjat förlora sin betydelse för gårdens ekonomi. Allt fler av de som bodde på gården blev fiskare eller torpare, eller var fattiga och äldre personer som bodde i stugor och fick försörja sig bäst de kunde.

Figur 16. Antalet boende på Sågarbo och Långsand 1870 till 1920.



⁷² Malmberg (1917) s.117.

⁷³ Malmberg (1917) s. 133- 137.

⁷⁴ Malmberg (1917) s. 133- 137.

Sågarbo förlorade också sin roll som centrum för ett förvaltningsdistrikt. Redan på 1840-talet hade den dåvarande gårdsfogden Nils Engström fått sluta och blev istället arrendator på gården, vilket han var fram till 1860-talet då arrendator Johan Löfgren tog vid. Från 1870-talet blev emellertid Sågarbo gård uppdelad på sex delar om 1/12 del mantal vardera, varav två bodde på Sågarbo. Det var sex före detta kolare och torpare som på så sätt tog över driften av gården.

År 1878 fanns totalt sett 12 brukare på gården, men till skillnad mot det tidiga 1800-talet odlade de spannmål. Strömsberg satsade mycket medvetet på att dika ur vattensjuka marker och förbättra villkoren. Varje brukare hade på så sätt mellan 6 och 10 hektar åkermark samt en del äng och betesmark. Som framgår av tabellen var andelen åker högre än andelen äng och detta speglar sannolikt att man nu övergått till ett nytt odlingssystem. Fram till slutet av 1800-talet dominerade det så kallade tvåsådesbruket vilket innebar att endast halva arealen var besådd årligen medan den andra halvan låg i träda eller användes som betesmark, och på så sätt gödslades och höll ogräset nere. Det var ett effektivt system som garanterade hög skördar av råg och vete, men förutsatte att det fanns naturliga ängar och betesmarker som kunde försörja boskapen. Men från 1870-talet ersattes tvåsådessystemet av cirkulationsbruk och en förutsättning för detta var bättre och effektivare redskap samt täckdikning. Nu lades hela åkern i cirkulation där olika typer av grödor och vall odlades växelvis och på så sätt ökade skördarna av spannmål men även gav höga skördar av gräs (hö). Därmed behövdes inte de ofta svårbrukade naturliga ängarna, som i många fall kunde uppodlas till åker eller bli betesmark.⁷⁵

Det faktum att allt fler blev fiskare ledde till etablerandet av stugor med bryggor och sjöbodas, framförallt vid Harudden och sannolikt också vid Billhamn. På 1860 års häradskartan finns bebyggelse utmärkt vid Harudden, men inte vid Billhamn. Sannolikt etablerades sjöbodas här först senare under 1800-talet.

Tabell 3. Antalet brukare på Sågarbo år 1878 och deras arealer. Stora Kopparbergs arkiv, Strömsbergs bruks arkiv, Söderfors skogsförvaltning 1945-1968, 10328, Gamla arrendekontrakt . Jakt och fiske. Redovisning Sågarbo.

Namn/areal (tunnland)	Åker och tomt	Äng	Bete
Torpare Erik Olsson (Sandvreten) = Sågarbo	21	10	
Torpare G Carlbom (Sandvreten) = Sågarbo	19	10	2
Torpare J P Grönqvist (Nymyra)	13	7	2
Torpare J Östlund (Kastmossen, Bremen)	18	10	
Torpare J Lindberg (Kockenhus, Långviken)	19	13	5
Torpare J Lindmark (Långviken, Kockenhus)	13	10	3
Fiskare G Forsberg	2	5	5
Fiskare O Zetterholm	2	3	2
Fiskare O Friberg	13	2	11
Fiskare O Frisk	8	2	4
Kolare E Lindqvist	1	1	
Förre skogvaktarens änka	14	3	9

Men framförallt satsade man på skogsförvaltningen. Hela skogen på Sågarbo karterades och åtgärder sattes in för att höja produktionen. Nedan visas en odaterad karta över skogarna på Sågarbo där skogen indelats i sektioner.

⁷⁵ Morell (2001)

Figur 17. Odaterad skogskarta över Sågarbo. Stora Enso ABs arkiv, Arkivcentrum Dalarna, Kart- och ritningssamlingen, AA-9569.



År 1876 uppfördes en ångsåg på Sågarbo och mellan åren 1877 och 1879 sågades 40 000 timmer.⁷⁶ Sågen låg på samma plats som kalkugnen, det vill säga strax norr om Sågarbo gårdstomt, på det som kallas Harudden. Bland de anställda återfanns nu två sågare och en stabbläggare. Den torde dock ha rivits efter ett tag, för den inte med på några kartor och sågverksarbetare försvinner ur husförhörlängden redan efter ett par år.

Självgården verkar inte ha förändrats nämnvärt. Huvudbyggnaden var av allt att döma inredd för två av arrendatorerna, för ännu 1914 omtalas att den var bebodd av två bondefamiljer.⁷⁷ I byggnaden lät Strömsbergs bruk också inreda en skola år 1873 och som skulle vara kvar i huset ända fram till 1919.⁷⁸ Småskolelärarinnorna bodde av allt att döma i ett rum i huset.⁷⁹

⁷⁶ Liljeroth (1946) s. 31.

⁷⁷ Dellbeck (2002).

⁷⁸ Sandén (1960) s. 126.

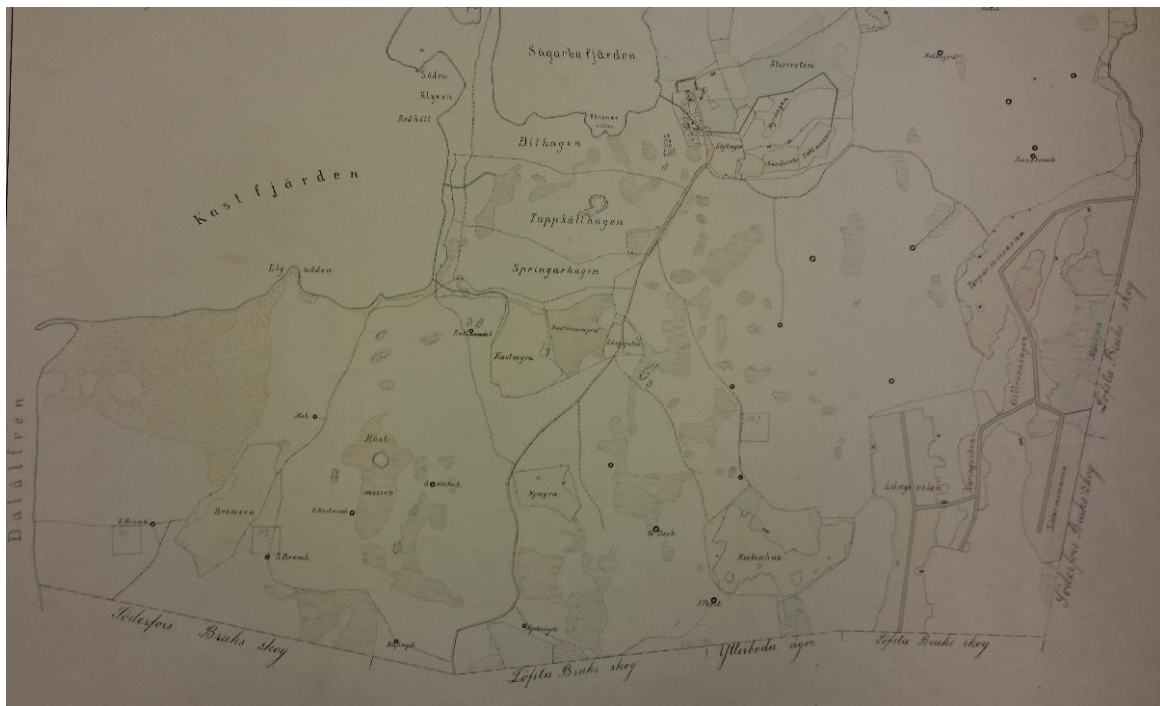
⁷⁹ Lärarinnorna räknas alltid upp först i husförhörlängden, vilket tyder på att de bodde i stora huset.

5. Stora Kopparberg 1895 -

År 1895 förvärvades Sågarbo av Stora Kopparbergs Bergslags AB, som tio år tidigare hade köpt Skutskärs sågverk och som året innan hade slutfört utbyggnaden av sulfidfabriken där. Förvärven av skog fortsatte genom köpet av Gysinge bruk 1905, Söderfors bruk 1907, som då omfattade även Älvkarleö och Harnäs bruk. På 1920-talet inköptes även familjen Wachtmeisters Strömsbergs, Västland, Hillebola och Ullfors bruk vars bruksverksamhet omgående lades ned – det var skogen man var ute efter. Sågarbo omfattade vid köpet 859 hektar varav 717 hektar var produktiv skogsmark. Mellan 1896 och 1901 avverkades 80 000 timmer på gården. Sågarbo låg under Skutskärs sågverk fram till 1928, hörde därefter till Söderfors skogsförvaltning, från 1933 Strömsbergs skogsförvaltning, samt från 1945 åter till Söderfors skogsförvaltning.⁸⁰

Skogen var det primära och liksom Strömsbergs bruk gjort innan fortsatte arbetet med att bygga vägar, dika ur och plantera skog.

Figur 18. Karta 1898 över Sågarbo. De svarta ringarna markerar möjligen kolbottnar. Stora Enso ABs arkiv, Arkivcentrum Dalarna, kart- och ritningssamlingen, B-51207.



⁸⁰ Liljeroth (1946) s. 31.

Figur 19. Karta 1898, detalj. Gården förblev sig lik under Strömsbergs bruks ägoperiod. Stora Enso ABs arkiv, Arkivcentrum Dalarna, kart- och ritningssamlingen, B-51207.



Stora Kopparberg lät även modernisera arrendegårdarna på Sågarbo. Den teknologiska utvecklingen inom jordbruket gick snabbt från slutet av 1800-talet med en snabb mekanisering och begynnande användning av konstgödsel. Elektricitetens intåg revolutionerade driften genom användande av elmotorer, elektriskt ljus, elektrisk kylning av mjölk m.m. Staten och jordbrukets organisationer agerade också kraftfullt för att höja kvalitén på livsmedel, men också få ner kostnaderna, så att landets befolknings skulle kunna födas.⁸¹ Övergången till modernt jordbruk med cirkulationsbruk fullföljdes nu och all äng odlades upp till åker och täckdikades, eller planterades till skog.⁸²

Sågarbo var som redan nämnts uppdelad på sex brukare, varav åtminstone två bodde på gården. Omkring 1920 uppfördes ny ladugård och ny loge på gården, på den gamla ladugårdsplatsen. På 1930-talet byggdes ett extra bostadshus borta på Malmen, med vidhängande ladugård och loge. Den gamla delen av Sågarbo – huvudbyggnaden och gamla ladugården – arrenderades sedan 1903 av Anders Gustaf Karlbom med hustru Elin Maria Jansson.⁸³ Dessa lät dock hyra ut huvudbyggnaden under sommarhalvåret under 1930-talet till en familj Brundin.⁸⁴

Även på Kockenhus uppfördes två nya bostadshus 1945, åt de båda brukarna där. På Olsbäcken tjänstgjorde dock ännu på 1940-talet den gamla arrendatorsbostaden, som var av samma typ som arbetarbostaden på Malmen.

Den skola som varit inrymd i huvudbyggnaden flyttade ut till en nybyggd skolbyggnad som uppfördes 1919 ca 300 meter väster om Sågarbo gård. Stora Kopparberg upplät den 0,175 hektar stora tomten till

⁸¹ Morell (2001).

⁸² Ekonomiska kartan 1953, RA, Lantmäteriverkets arkiv, Sågarbo J133-13H5i55.

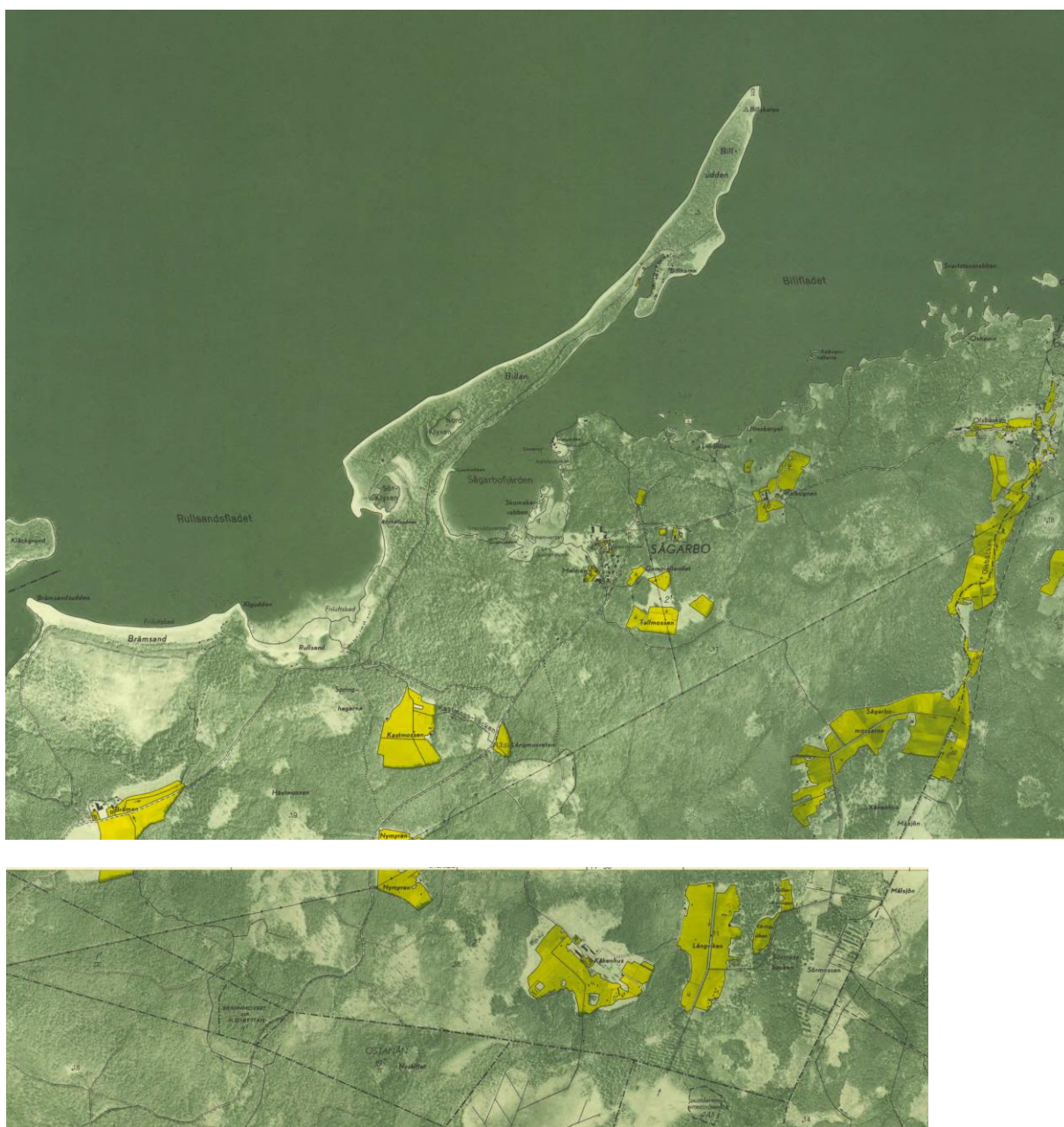
⁸³ Svenska Gods och Gårdar, 1940.

⁸⁴ Läns museet Gävleborg, Elna Brundins fotosamling, XLM.EB510.

skolbyggnad på Sågarbo, utan ersättning, så länge ”det å tomten uppförda skolhuset begagnas till folk- eller småskola”⁸⁵ Skolan lades dock ned redan på 1940-talet och byggdes om till bostad 1945-46.⁸⁶

Av övriga händelser som påverkade gården bör nämnas de båda världskriegen. Från första världskriget finns två skyttevärn, ett vid Rullsand i väster och ett norr om gården, på Harudden. Ytterligare ett värn finns på Billudden, sannolikt tillkommer under andra världskriget eller senare.⁸⁷

Figur 20. Sågarbo på Ekonomiska karta 1953. Ännu 1953 drevs Sågarbo, Kockenhus, Bremen och Olsbäcken med arrendatorer. RA, Lantmäteriverkets arkiv, Sågarbo J133-13H5i55.



⁸⁵ Stora Enso ABs arkiv, Arkivcentrum Dalarna, Söderfors skogsförvaltning 1945-1968, 10328, Gamla arrendekontrakt . Jakt och fiske. Redovisning Sågarbo. Upplåtelsekontrakt 28/2 1913.

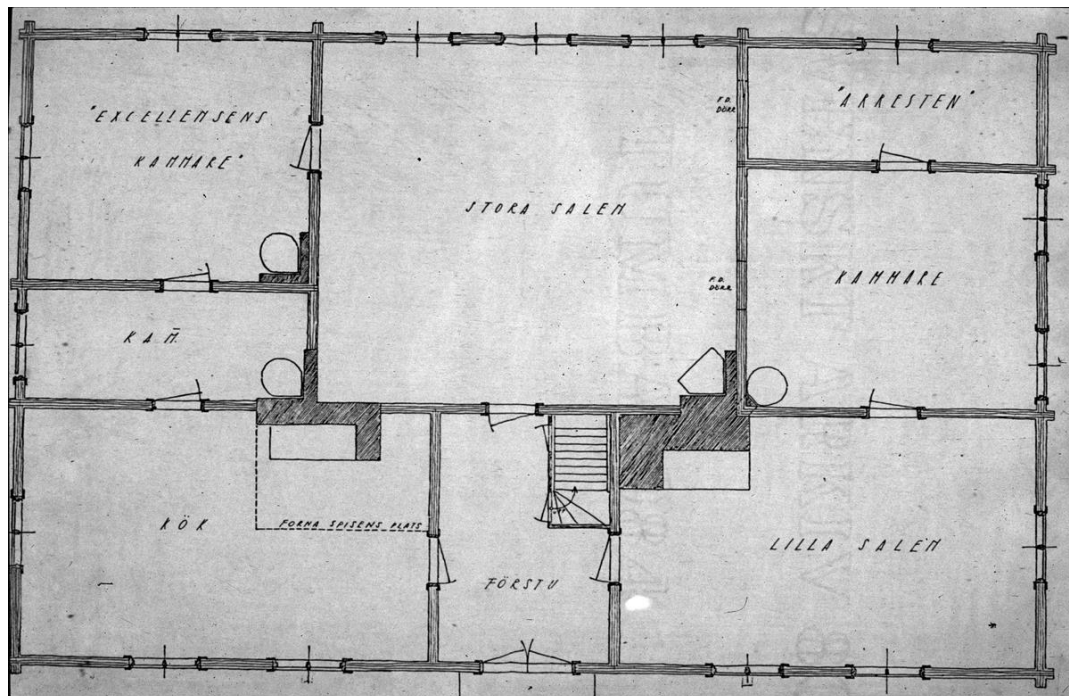
⁸⁶ Sveriges Bebyggelse, Uppsala län, del 1 (1947).

⁸⁷ <http://www.fmis.raa.se>, RAÄ Älvkarleby 191:1, 196:1 och 374.

Huvudbyggnaden

Märkligt nog klarade sig huvudbyggnaden undan större ombyggnader under dessa år. Till en del hade det säkert att göra med att huset i sig var av god kvalitet och fyllde sin funktion, men från 1910-talet och framåt blev man också mer medveten om dess arkitekturhistoriska värde. Den svenska staten tog ett allt större nationellt ansvar för det byggda kulturarvet och började i allt större utsträckning både skydda den och dokumentera den. År 1920 dokumenterades byggnaden av Sten Kalling, som både mätte upp den och fotograferade av den.⁸⁸ Året efter var Ferdinand Boberg, arkitekten, där och ritade av den. Dokumentationen från 1920 visar att huset var indelat i två lägenheter för de två bondefamiljerna. I norra delen en lägenhet med köket, kökskammaren, gästkammaren och salen, och i söder en lägenhet med ett kök, i det som tidigare var förmak, sängkammaren och kammaren bakom sängkammaren. Gästkammaren kallade 1920 för "Excellensens kammare" och lilla kammaren bakom sängkammaren för "Arresten". Var dessa benämningar kommer ifrån är oklart. Huvudbyggnaden hade vid denna tid ännu sitt spåntäckta yttertak.

Figur 21. Sten Kallings uppmätning av huset 1920. Upplandsmuseets samlingar, DIA03806.



⁸⁸ Upplandsmuseets samlingar, Älvkarleby S-Ö, 181 A

Figur 22. Teckning av Ferdinand Boberg 1921, Upplandsmuseet, UM15169.



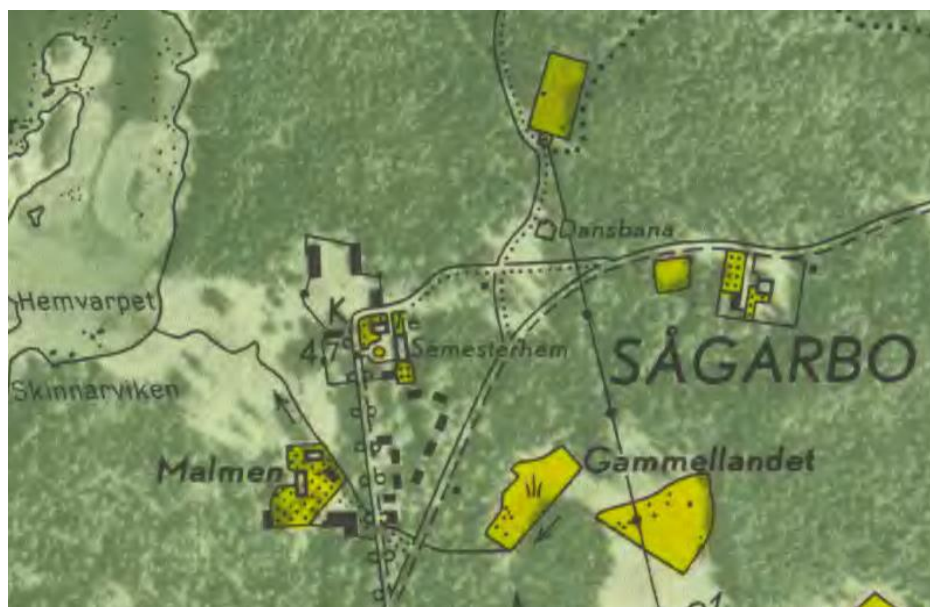
Figur 23. Huvudbyggnaden ca 1930, med familjen Brundin på trappan, från vänster Elna, Eva, Inger, Karin och Sören Brundin. Läns museet Gävleborg, Elna Brundins fotosamling, XLM.EB510.



Stora Kopparbergs semesterhem

I december 1945 sammanträdde häradshövding Marcus Wallenbergs stiftelses semesternämnd och beslutade att utvidga den semesterhemsverksamhet som Stora Kopparberg byggt upp. Efter andra världskriget ökade tillväxten kraftigt i Sverige med satsningar på välfärd och socialförsäkringssystem för medborgarna, med bland annat en utökning av antalet semesterveckor. Sedan tidigare drevs semesterhemmet Bäcka i Orsa, vars verksamhet skulle utvidgas med ytterligare 10 stugor om två rum vardera. På Sågarbo skulle man använda huvudbyggnaden och skolbyggnaden samt uppföra fem stugor av samma slag som på Bäcka, alla försedda ”med elektrisk uppvärmningsanordning” och ”extra kokmöjligheter”. Den totala kostnaden för investeringarna i Sågarbo skulle uppgå till 125 000 kr.⁸⁹ Några år senare kompletterades anläggningen med ytterligare fyra stugor. Det som gjorde Sågarbo idealiskt, förutom den vackra huvudbyggnaden, var den omväxlande och vackra naturen, med stora djupa skogar, sandstränder vid Rullsand och pittoreska fiskeläger.

Figur 24. Sågarbo på Ekonomiska karta 1953, detalj. När Sågarbo blev semesterhem för Stora Kopparbergs anställda försågs gården med nio stugor. Som synes fanns även en dansbana strax nordöst om gården. RA, Lantmäteriverkets arkiv, Sågarbo J133-13H5i55.



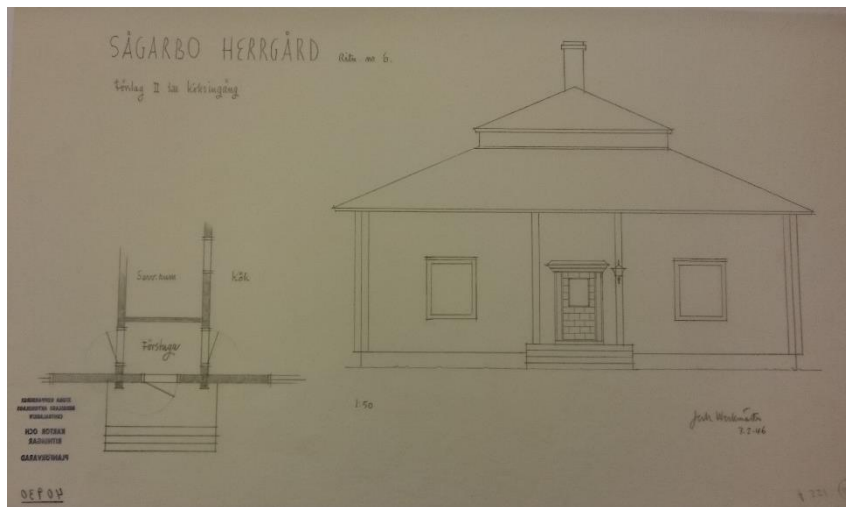
Huvudbyggnaden moderniserades 1946 och försågs med ett modernt storkök och en öppen spis i ”sängkammaren”, ny entré och ny köksingång, alla ritade av Jerk Werkmäster.⁹⁰ Rummens väggar försågs med isolerande träfiberskivor som tapetserades och vissa av fönstren byttes ut.⁹¹ Yttertakets spåntak täcktes med tegelpannor. Även flygelbyggnaden moderniserades och fick två nya kök. Byggnaden användes sannolikt som arrendatorsbostad och bostad för personal.

⁸⁹ Ankarströmska gården i Älvkarleby blir semesterhem, Gefle Dagblad 5/12 1945

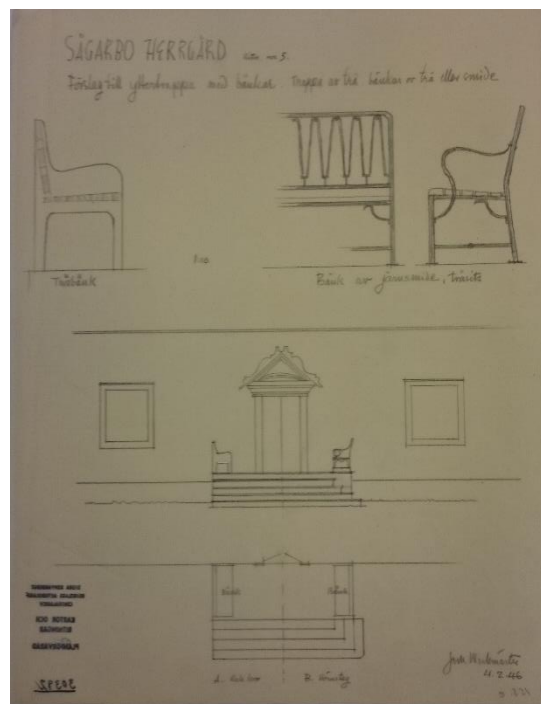
⁹⁰ Ritningar i Stora Enso ABs arkiv, Arkivcentrum Dalarna, Kart- och ritningssamlingen, AB-5792, AB-5793, AC-2859, AC-2860.

⁹¹ Av den utredning som gjorde 1981 av husets kondition framgår att de flesta rummen var försedda med träfiberplattor, tretex, och sannolikt tillkom dessa vid renoveringen på 1940-talet. Fönstret i takkupan byttes ut, ännu år 1920 satt originalbågarna där. Upplandsmuseets arkiv, Älvkarleby.

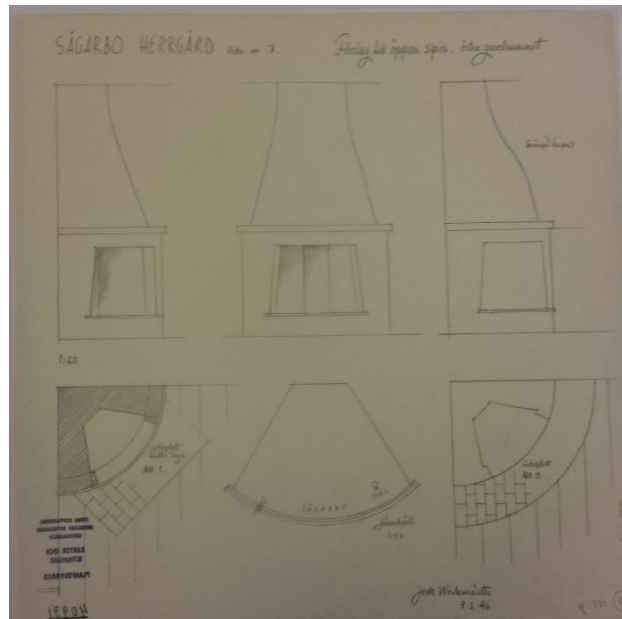
Figur 25. Förslag till ny köksingång på Sågarbo, ritning av Jerk Werkmäster. Stora Enso ABs arkiv, Arkivcentrum Dalarna, Kart- och ritningssamlingen, AC-2859.



Figur 26. Förslag till ny huvudentré på Sågarbo, ritning av Jerk Werkmäster. Stora Enso ABs arkiv, Arkivcentrum Dalarna, Kart- och ritningssamlingen, AC-2860.



Figur 27. Förslag till ny öppen spis på Sågarbo, ritning av Jerk Werkmäster. Stora Enso ABs arkiv, Arkivcentrum Dalarna, Kart- och ritningssamlingen, AB-5793.



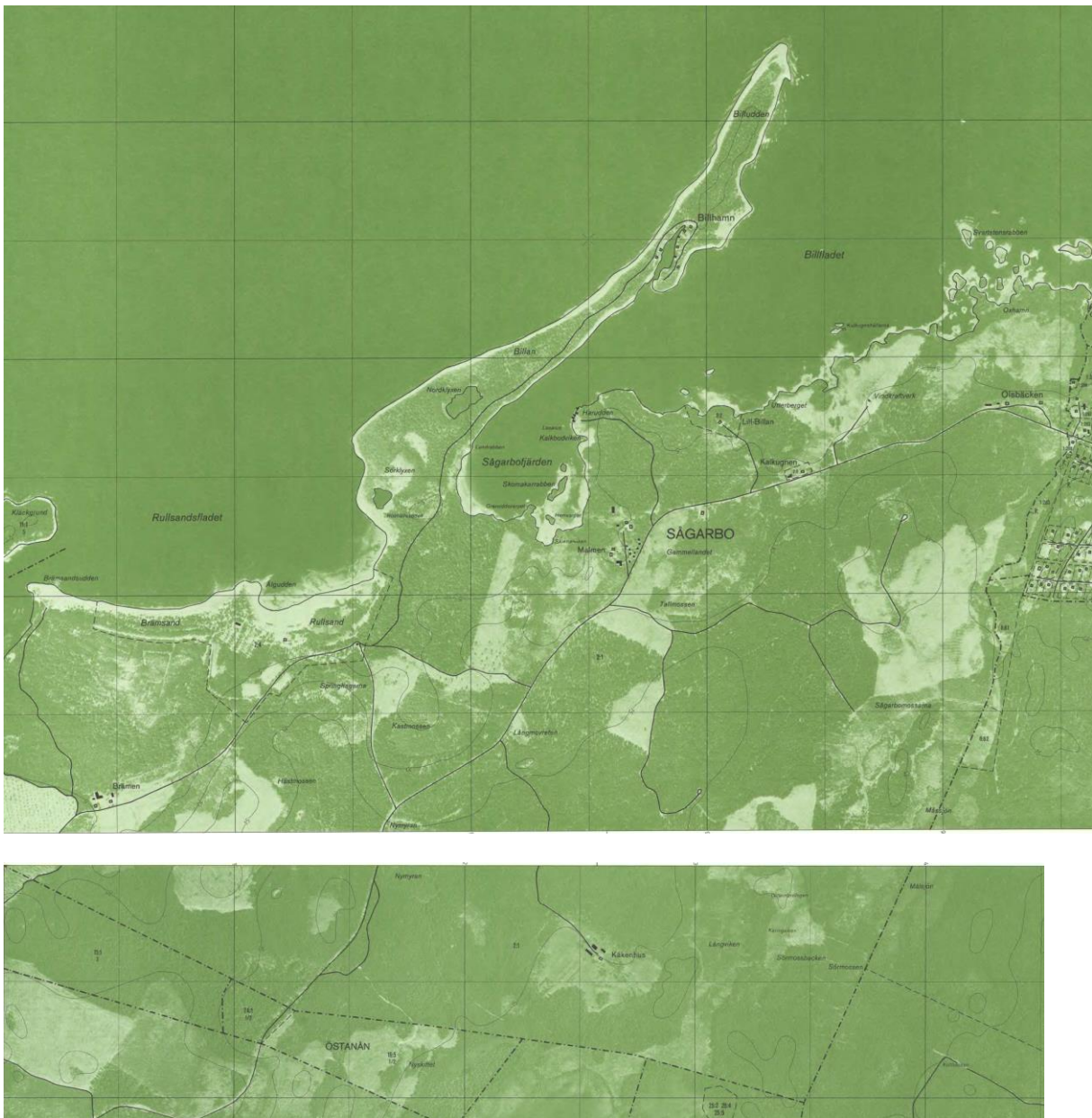
Figur 28. Två kvinnor ringer i vällingklockan, semesterhemmet Sågarbo herrgård, vykort från 1950-talet. Huvudbyggnaden var nu försedd med tegeltak. Upplandsmuseets samlingar, FN03135.



Det moderna landskapet

De sista 70 åren har inneburit fortsatt rationalisering inom både jord- och skogsbruk och fortsatt avfolkning av landsbygden. Minskad lönsamhet i jordbruket, politiska mål om rationell stordrift inom jordbruket och avflyttning från landsbygden till städernas industri- och tjänstesektorer har lett till att i princip alla småbruk upphört.⁹² Sågarbo utgör inget undantag. Den ekonomiska kartan av år 1979 visar ett fullkomligt avfolkat landskap utan vare sig åkrar eller ängar. Dessa har istället planterats till skog av ägaren Stora Kopparbergs Bergslags AB, som 1984 ändrade namn till Stora AB och från 1998 heter Stora Enso Oyj, efter sammanslagningen med Enso Oyj. Från och med 2004 ägs skogen av dotterbolaget Bergvik skog AB.⁹³

Figur 29. Sågarbo på Ekonomiska karta 1979. RA, Lantmäteriverkets arkiv, Sågarbo J133-13H5179.



⁹² Flygare & Isacson (2003).

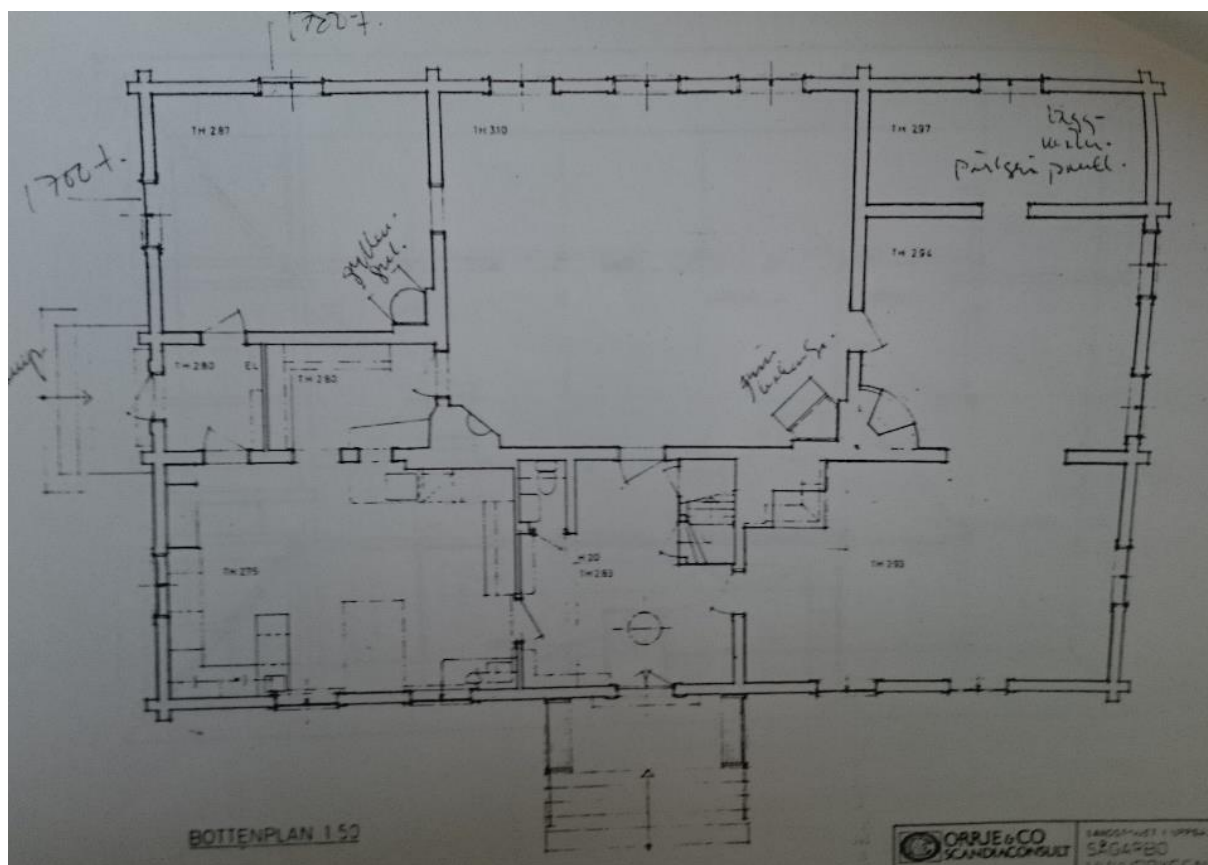
⁹³ [https://sv.wikipedia.org/wiki/Stora_\(f%C3%B6retag\)](https://sv.wikipedia.org/wiki/Stora_(f%C3%B6retag))

Däremot har områdets naturskönhet och speciella karaktär istället givit upphov till ett omfattande fritidshusbebyggelse samt turism. Från 1950-talet och framåt har stora stugbyar vuxit upp i Långsandsområdet och fiskebodan vid Harudden och Billhamn har byggts om till fritidshus.

I början av 1980-talet förvärvades Sågarbo semesterhem av Stiftelsen för fritidsområden och naturvård i Uppsala län (Upplandsstiftelsen). Billudden blev förklarad naturreservat och vid Rullsand byggdes en campingplats upp, som idag har 250 platser samt åtta stugor för uthyrning.⁹⁴

Inför en renovering av huvudbyggnaden på Sågarbo gjordes en uppmätning och en åtgärdsplan. Byggnaden var vid denna tid fullt användbar, men behövde kompletteras. Utredningen visar att huset fått kontinuerligt underhåll under efterkrigstiden, med bl.a. plastmattor i kök och köksingång.⁹⁵ Av den bevarade inredningen framgår att vissa av rummen renoverades kort där efter, med bl.a. nya tapeter.

Figur 30. Huvudbyggnadens planlösning och fasta inventarier år 1981. Upplandsmuseets arkiv. Älvkarleby S-Ö, 181 A.



Sedan 2011 ägs Sågarbo av familjen Tjernström som påbörjat en omsorgsfull renovering av den vid förvärvet förfallna gården.

⁹⁴ <http://www.rullsand.se/>

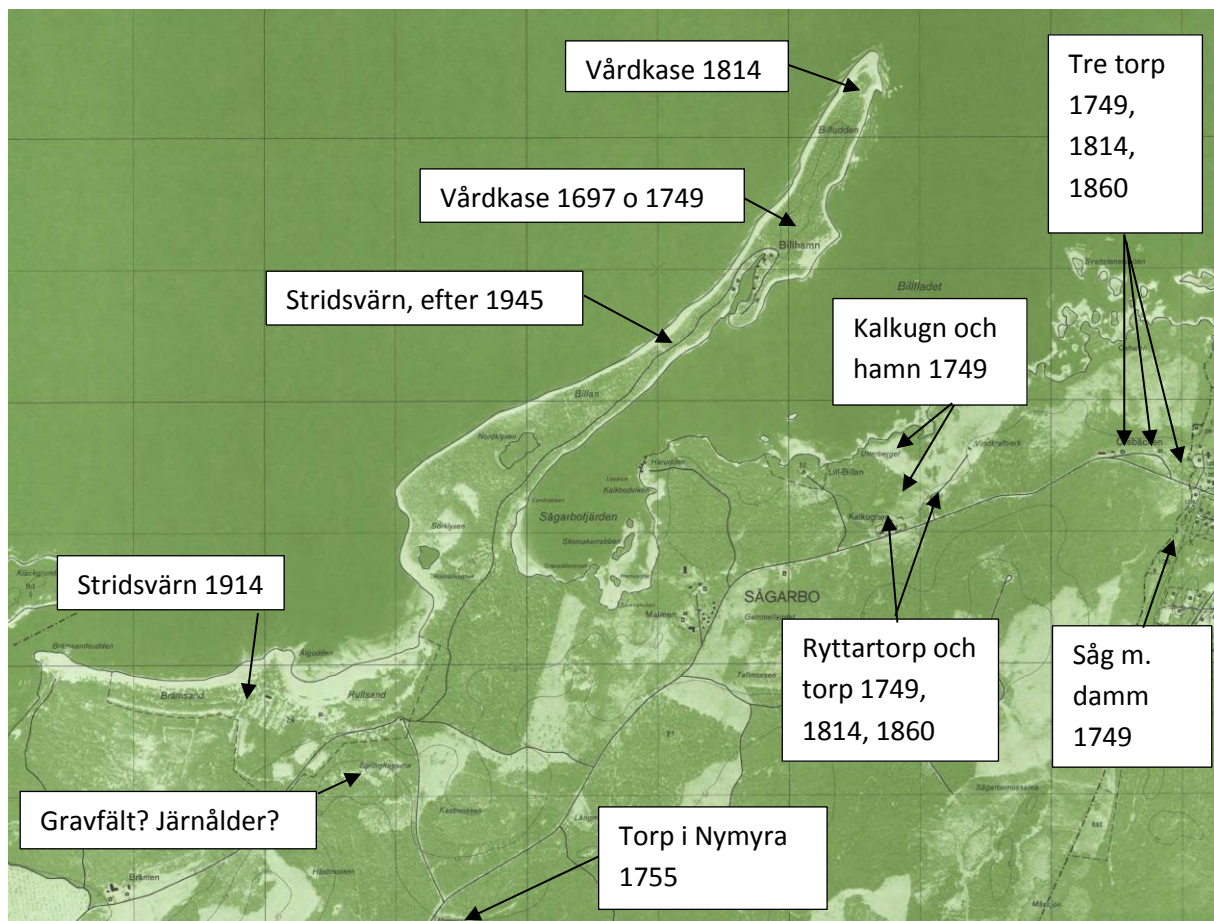
⁹⁵ Upplandsmuseets arkiv, Älvkarleby S-Ö, 181 A.

6. Några tankar om Sågarbo som besöksmål.

Avsikten med denna rapport har varit att lyfta fram gårdens historia, landskap och bebyggelse som skall fungera som ett underlag för ett informationssystem för de turister som bor på eller vistas i området kring Sågarbo.

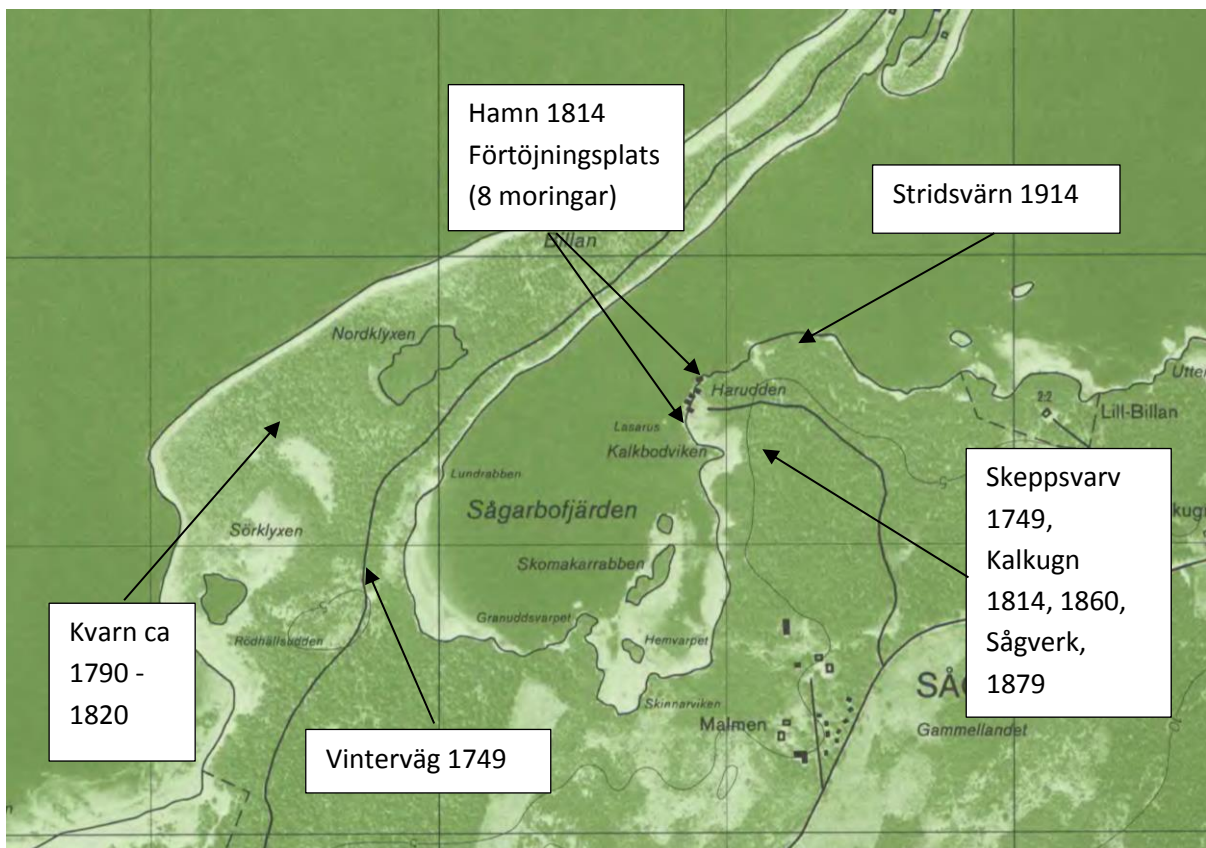
Sågarbo har med undantag för några decennier i början av 1700-talet, då familjen Anckarström ägde och bodde på gården, endast varit en del av större företagskomplex, fram till 1861 under De Geers Lövsta bruk, mellan 1861 och 1895 under Strömsbergs bruk och efter 1895 under Stora Kopparberg/Stora AB/Stora Enso Oyj/Bergvik Skog AB. Detta innebär att de flesta människor som levt och verkat på gården har varit anställd personal. Det finns med andra ord i princip inget material som rör ståndspersoners liv och verksamhet, som t.ex. dagböcker, brevväxling och bouppteckningar och annat som kan ge stoff åt berättelser om märkvärdiga livsförlopp eller för svensk historia avgörande händelser.

Figur 31. Några exempel på lämningar och företeelser som kan lyftas fram i ett informationssystem.



Värdet i Sågarbo ligger istället i vardagens historia. Som en del i av verksamheter som varit centrala för den Sveriges utveckling, nämligen järnframställning och senare såg- och pappersindustrin. Om lämningar som mossar, torp, kalkugnar, hamnar, dammar, kvarnar, sågverk och stridsvärn sätts i sin historiska kontext, blir de intressanta och väcker även nya frågor kring organisering av landskap och arbete.

Figur 32. Några exempel på lämningar och företeelser som kan lyftas fram i ett informationssystem.



Även om det i de flesta fall saknas mer exakt information om de människor som verkat vid de olika platserna i Sagarbo, så kan dessa ändå fyllas av liv, eftersom det finns gott om forskning, intervjuer, memoarer, dagböcker från liknande anläggningar i norra Uppland.

Figur 33. I strandkanten norr om Sagarbo gårdscentrum, i anslutning till den plats som hyst både skeppsvarv, kalkugn och sågverk finns ett antal moringar. Familjen Tjerntröm har hittills funnit åtta stycken. Foto: Beate Tjernström.



7.Källor och Litteratur

Källor

Riksarkivet, Stockholm

Mantalslängden 1642 – 1820, på <https://sok.riksarkivet.se/mantalslangder>

Landsarkivet, Uppsala

Länsstyrelsen i Uppsala län, Landskontoret,
EIII. Mantalslängden

GIIab. Jordeboken

Älvkarleby kyrkoarkiv

AI:1 – A1:24, Husförhörslängden 1736 - 1895.

AIIa:1 – AIIa:22, Församlingsboken 1896 - 1941.

CI:1, död och begravningsbok 1730 - 1759.

Upplandsmuseets arkiv, Uppsala

Älvkarleby S-Ö, 181 A

Foton, Älvkarleby S-Ö 181 A

Arkivcentrum Dalarna, Falun

Stora Enso ABs arkiv

Strömsbergs bruks arkiv,

986, Äganderättshandlingar m m rörande Sågarbo m fl fastigheter i Älvkarleby socken

1003 – 1027, Strömsbergs gårdar, Räkenskaper för Sågarbo 1782 - 1808.

10328, Söderfors skogsförvaltning 1945-1968, Gamla arrendekontrakt . Jakt och fiske. Redovisning
Sågarbo.

Stora Enso ABs arkiv, kart- och ritningssamling

Sågarbo skogskarta, AA-9569

Sågarbo ägokarta, AA-9570

Sågarbo herrgård 1946-02-07, köksingång, AB-5792

Sågarbo herrgård 1946-02-07, öppen spis, AB-5793

Sågarbo herrgård, 1800-tal, plan (= 1755 års planritning), AC2858.

Sågarbo herrgård 1946-01-02, köksingång, AC-2859

Sågarbo herrgård, 1946-02-04, yttertrapp, AC-2860

Sågarbo, kopia 1898, skogstaxering, B-51207.

Lövstabrucks arkiv, Lövsta bruk.

20. Älvkarleby socken, flere hemman

21B, Älvkarleby socken, Gårdskär-Östanå

21A, Älvkarleby socken, Gårdskär-Östanå

Älvkarleby hembygdsförening

Ankarströmska gården i Älvkarleby blir semesterhem, Gefle Dagblad 5/12 1945.

Artikel om Anders Holm och Anna Leijel, Gefle Dagblad 20/4 1945

Digitala källor

<https://www.leijel.se/index.php/sv/9-svenska/63-en-karlekssaga-fran-1600-talets-älvkarleby>

Litteratur

Dahlbäck, Göran, Jansson, Bengt, Westin, G T (1972): Det medeltida Sverige, Uppland, Norra rodén.

Dellbeck, Johan (2002): Sågarbo. Riktlinjer för bevarande. Sågarbo 2:1, Älvkarleby socken och kommun. Uppland. Upplandmuseet.

Elgenstierna, Gustaf (1926-1934): Den introducerade Svenska adelns ättartavlor.

Flygare, Irene & Isacson, Maths (2003): Jordbruket i välfärdssamhället 1945 - 2000. Det svenska jordbrukets historia, band 5.

Gadd, Carl-Johan (2000): Den agrara revolutionen 1750-1870. Det svenska jordbrukets historia, band 3.

Liljeroth, Einar (1946): Det forna Sågarbo. Bergslaget nr 1/1946.

Magnusson, Lars (1996): Sveriges ekonomiska historia.

Malmberg, Ernst (1917): Strömsbergs bruks historia.

Molin, Harry (1950): Karlsholms bruks bok. En krönika kring ett upplandsbruk.

Morell, Mats (2001): Jordbruket i industrisamhället 1870-1945. Det svenska jordbrukets historia, band 4.

Nilsson, Ulf Ivar (2018): Herrgårdsfröken och kärleken, Arbetarbladet 4/3 2018.

Sandén, A N (1960): Älvkarleby. En hembygdsbeskrivning.

Sejerstråle, Nils (1979): Svenska fideikommiss.

Svenska gods och gårdar (1940).

Sveriges Bebyggelse, Uppsala län, del 1 (1947).

Ulväng, Göran (2008): Herrgårdarnas historia. Liv, arbete och bebyggelse på uppländska herrgårdar.

www.ulfivar.se

prästen fick sparken.

Herrgårdsfröken och kärleken

Anders Holm var 24 år när han anställdes som bokhållare vid det lilla järnbruket i Älvkarleö. Han hade gått i skola i både Uppsala och Gävle och hunnit arbeta på olika hyttor i Västmanland innan han nu, i nådens år 1672, återvände till norra Uppland där han var född och uppvuxen.

Brukspatron David Leijel var mycket nöjd med sin unge medarbetare så när hans 15-åriga dotter Anna skulle på julkalas till sin moster och morbror, Helena och Claes Depken, på Sägerbo herrgård i samma socken lät han Anders skjutsa henne i släde både dit och hem.

Vad som hände under den åkturen är inte lätt att veta men från den dagen visste alla på bruket vid Dalälven att Anna och Anders var ett kärlekspar och man tog för givet att de så småningom skulle gifta sig. David Leijel verkar inte heller ha haft några invändningar utan skrev till och med ett brev till Holm där han kallade honom "mitt kära barn som ska bli min arvinge och ärva lika som de andra barnen".

Trots sin ungdom utnämndes Anders Holm vid den här tiden till bergsfogde över hela Uppland, en prestigefull titel som innebar att han blev en sorts tillsynsman över gruvdriften och järnhanteringen i hela landskapet.

Nu bestämde man också att han

skulle arrendera Älvkarleö bruk av sin blivande svärfar som vid drygt femtio års ålder tyckte det var dags att dra sig tillbaka och återvända till Stockholm. Dit hade han kommit från Skottland som 17-åring och där han hade en del släktingar. Brukspatronen och hans bokhållare skrev ett kontrakt, men tydligen blev de rätt snart osams om några detaljer i avtalet.

Nu började också David Leijel tveka beträffande giftermålet och när han i mars 1674 kom tillbaka till Älvkarleö efter en vistelse i Stockholm krävde han att dottern skulle bryta alla förbindelser med den man hon älskade.

16-åriga Anna blev helt förkrossad och tiggde och bad att hennes far skulle hålla sitt tidigare löfte till Anders. Men hon vågade inte berätta att hon väntade barn.

Brukspatronen Leijel lät sig inte bevakas och i skymningen den 15 mars 1674 placerades Anna i en släde tillsammans med ett par kvinnliga släktingar för att i all hast föras till Stockholm där hon förväntades komma på andra tankar.

Anders var på ett tjänstgörande vid Dannemora gruvor just då men Anna lyckades smugla iväg ett brev till sin morbror Claes Depken som hon visste stod på deras sida. Och nu slumpade det sig så att den kväll då kuriren kom ridande till Sägerbo befann sig Anders bästa vän på besök hos makarna Dep-

ken. Han red omedelbart ner till Dannemora och berättade nyheten för Holm. Sedan fortsatte de båda i full fart till Gyllby i Tegelsmora socken där de hejdade ekipaget från Älvkarleö och flyttade över Anna till en släde de lånat av en bonde i trakten. Därefter körde de i rasande fart norrut till Gärdskär där Anders föräldrar bodde.

Morgon därpå hämtades kyrkoherden i Älvkarleby, Olaus Hedsimius,

16-åriga Anna blev helt förkrossad och tiggde och bad att hennes far skulle hålla sitt tidigare löfte till Anders.

som efter mycket övertalande och med stor tvekan gick med på att viga paret.

När det var gjort reste Anders och Anna till Älvkarleö där de ställde brukspatronen inför fullbordat faktum och undrade om han ändå inte, så här inte i efterhand, kunde välsigna vigseln.

Det kunde han inte. I stället vände sig Leijel till domkapitlet i Uppsala som slog fast att vigseln inte skett efter kyrkans stadgar, så äktenskapet förklarades ogiltig och den gamle kyrkoherden avsattes från sitt ämbete.

Det hjälpte inte att Anna grät och bönade och att hennes man, representanter för församlingen och högt uppsatta personer med Claes Depken i spetsen skrev inlagor till myndigheterna. Patron Leijel stod på sig så hans dotter betraktades som ogift och hans nyfödda barn barn som en "horunge".

Redan efter några månader var dock Olaus Hedsimius tillbaka som kyrkoherde och något år senare, i mars 1676, veknade även den gamle brukspatronen. Han hade då flyttat till Stockholm och låg på dödsbädden när han skickade bud att han ville träffa sin dotter, sin svärson och dottersonen Olof.

På det sättet blev det ett lyckligt slut på den här historien. Även om Anders Holm avled redan 1685, bara 37 år gammal, och hans Anna fick leva som änka i fyrtio år.



Ulf Ivar Nilsson

www.ulfivar.se

