

Herrgårdsbyggandet i Mälardalen under 1700- och 1800-talet: när, var och av vem?

av Göran Ulväng

Ståndspersoner har i alla tider uttryckt sin ställning och identitet genom manifestationer av olika slag. En av de viktigaste och mest kostsamma var boendet. Oavsett om man var bosatt i en stadsvåning, på en malmgård, på ett boställe eller på en herrgård, så var det i boendet som en stor del av kapitalet investerades, i byggnaden som sådan och i tapeter, möbler, textilier.

Säterierna intog en speciell rang. Dessa skattebefriade gårdar var länge ett adligt privilegium, men under 1700-talet fick även ofrälse ståndspersoner möjlighet att förvärva dem.¹ Säterierna med sina landbogods var även en mycket betydelsefull inkomstkälla för ägarna.² Kronan ställde dock kravet att de skulle vara ståndsmässigt bebyggda, något som också kontrollerades av tjänstemännen.³

Att den ståndsmässiga byggnationen förändrades i takt med modets växlingar är i det närmaste självklart, och ännu idag fullt synligt på de bevarade herrgårdarna där renässans, barock, rokoko och klassicism blandas med 1800-talets nystilar. På de flesta säterier inskränkte sig dock anpassningarna till enklare ingrepp, såsom byte av fasadmaterial och -färg, medan rummets utseende kunde växla genom insättande av nya dörrar, byte av tapeter och ommålningar.⁴

Det hände dock att säterierna försågs med helt nya manbyggnader eller att ett äldre hus byggdes på med en våning till, förlängdes eller erhöll en ny takform. Förnyelsen kunde ske på grund av att huset drabbats av brand, skadats ge-

nom insektsangrepp och långvarigt slitage, eller så behövde ägaren helt enkelt ett modernare hus som var bättre avpassat till familjens umgänges- och statusbehov.

Att bygga nytt eller om var emellertid något som inte ägde rum kontinuerligt över tid, utan har varit koncentrerat till vissa perioder. Så förhöll det sig på herrgårdarna i Lagunda härad i sydvästra Uppland, ett härad som jag studerat i såväl min professionella som lokalhistoriska forskning. Här inföll formliga byggnadshausser under 1600-talets andra hälft, under decennierna efter 1700-talets mitt, samt omkring 1800-talets mitt. Perioderna där emellan gjorde ägarna endast smärre förändringar i sina huvudbyggnader. Man kan fråga sig vad som låg bakom dessa plötsliga byggnadshausser? Handlade det endast om en nödvändig förnyelse av ett äldre byggnadsbestånd vart hundra år? Var det tillfälliga ekonomiska uppgångar som låg bakom? Eller kan denna typ av förnyelse sökas på annat håll, i ett förändrat socialt och kulturellt betyende?

Syftet med den här artikeln är att undersöka hur herrgårdsbyggandet varierade över tid och diskutera vad som kan ha legat bakom dessa variationer. Redan ämnet i sig väcker intresse och kräver svar, men det har också koppling till ett vidare fält av forskning. Under byggnadshausser måste efterfrågan på arkitekter, byggmästare och hantverkare ha ökat markant, och därmed skapat förutsättningar för konstens och hantverkets utveckling.

Hausser och baisser i herrgårdsbyggnaden

I tidigare forskning har frågan om variationer i byggandet över tid behandlats styvmoderligt. Till en del beror detta på att man i den bebyggelsehistoriska forskningen främst intresserat sig för de bevarade byggnaderna där bostadshusens arkitektur och planlösningar varit i fokus. Det kanske mest kända fallet i den svenska bebyggelsehistorien är böndernas myckna byggande efter år 1850 vilket sattes i samband med deras vid denna tidpunkt förbättrade ekonomi.⁵

När det gäller herrgårdarna är uppgifterna mer knapphändiga. Några författare har dock konstaterat att det under vissa perioder uppfördes ovanligt många herrgårdar. Gösta Selling visade t.ex. i sitt klassiska verk *Säterier och gamla gårdar i Stockholmstrakten* att en första våg av byggande inföll under 1600-talets andra hälft i samband med den omfattande säteribildningen och att en andra våg inföll under 1700-talets andra hälft, då förmögna handelsmän och brukspatroner köpte upp torp och bondehemman som omvandlades till herrgårdar.⁶

1600-talets bygghausse har uppmärksammats av flera författare, men mest ingående av Fredric Bedoire. Han har i sin bok *Guldålder* diskuterat orsakerna till slottsbyggnaden i Sverige under stormaktstiden, och har hävdats att det omfattande byggandet under perioden ca 1620 till 1680 skall tolkas som en markering av en av reduktion och envælde hotad högadel.⁷ Denna slutsats har emellertid mött kritik och i själva verket bör adelns byggande vid denna tid snarare ses som ett uttryck för en på kort tid mycket förmögen adel som tog tillfället i akt att manifesteras sin ställning i samhället i stort.

Bedoire har också i ett annat verk uppmärksammat haussen kring 1700-talets mitt, i en artikel om fideikommissens arkitektur, där han pekar på att det förmögna borgerskapet byggde storslagna herrgårdar som utmanade adeln.⁸ Att det byggdes mycket kring 1700-talets mitt och att borgerskapet var stora beställare har också noterats av flera författare.⁹ Det var för övrigt inte endast i Stockholmstrakten som herrgårdarna försågs med nya manbyggnader, utan detta

skedde även i både Skåne och Småland, liksom i Finland och Estland.¹⁰

För 1800-talets mitt finns utsagor, bland annat rörande förhållandena i Kalmar län, och som orsak anges de goda konjunkturen.¹¹ Även 1800-talets senare del har uppmärksammats som en period då det byggdes mycket, i synnerhet bland förmögna borgare med behov av att manifesteras sig, och återigen uppfördes manbyggnader av slottsklass.¹²

Sammantaget pekar dessa utsagor på fyra distinkta perioder av stort byggande: 1600-talets andra hälft, 1700-talets andra hälft, 1800-talets mitt, samt 1800-talets slut, och med undantag av den sista perioden överensstämmer detta också med mina resultat från sydvästra Uppland.

När det gäller orsakerna till dessa perioders intensiva byggande varierar förklaringarna. Behovet av manifestering är något som ofta återkommer, hur olika eliter i samhället, adliga eller borgerliga, försökte framhäva sin ställning genom byggande. Denna manifestation ses ofta som en produkt av en grupp eller skiktets stärkta ekonomi.¹³

Jag skulle dock hålla för troligt att förhållandet mellan de ekonomiska uppgångarna och byggnadshausserna var intimt. Den välståndssökning som ägde rum i samhället under 1700- och 1800-talet tack vare de agrara och industriella revolutionerna gynnade stora jordägare och handelsmän.¹⁴ Större högkonjunkturer inföll t.ex. ca 1730–1770 liksom ca 1850–1870, två perioder då det också byggdes mycket på herrgårdarna.

I denna artikel kommer jag främst att ägna mig åt byggandets omfattning, närmare bestämt variationerna över tid och hur många herrgårdsbyggnader det var som uppfördes under hausserna. Jag kommer även att diskutera en del av de påståenden som gjorts om herrgårdsbyggnaden i historisk tid.

Uppsatsen tar sin början i Lagunda härad i Uppland för att därefter vidgas till landskapen Uppland och Södermanland. Den geografiska avgränsningen har bestämts av litteraturen, ty med denna uppsats görs även ett försök att utveckla en metod för studiet av herrgårdar utifrån ett mer kvantitativt perspektiv, där insamlade av uppgifter från litteratur om herrgårdar spelar

en viktig roll. Valet föll på Uppland och Södermanland, två av de herrgårdstätaste landskapen i Sverige och med en rik litteratur om herrgårdar.

Herrgårdsbyggandet i Lagunda härad, Uppland 1600–1900

Lagunda härad är på många sätt en typiskt mälardalsbygd, belägen kring en vik mellan Uppsala och Enköping.¹⁵ I häradet fanns mellan år 1600 och 1900 omkring 20 herrgårdar. Störst var antalet strax före reduktionen på 1680-talet, då här fanns 27 herrgårdar. Ytterligare drygt 10 enheter som i jordeboken var klassade som säterier låg i häradet vid denna tidpunkt, men dessa kan näppligen klassas som herrgårdar, då de saknade ståndsmässig bebyggelse och inte heller beboddes eller brukades av sina ägare. En del var så kallade ladugårdar, andra var hemman som var byggda och brukade som bondgårdar och ytterligare några andra utgjordes av hemman som sambrukades med ett närliggande säteri och var avhysta.

Jag gör skillnad mellan säteri och herrgård, vilket jag anser är helt nödvändigt. En herrgård skilde sig påtagligt från bondgårdarna och prästgårdarna då den hade speciella ekonomiska, sociala och kulturella egenheter, speglat bland annat i de kamerala förhållandena, jordinnehav, arbetsorganisation och bebyggelse. I min forskning utgår jag från en definition som bygger på sex punkter, varav minst fyra skall vara uppfyllda för att beteckningen herrgård skall komma ifråga.

1. Gården bör ha varit säteri, det vill säga gården skall före reduktionen på 1680-talet ha fått säterifrihet och därmed varit befriad från skatter.
2. Till gården bör ha hört ett gods bestående av underlydande gårdar med arrendepfiktiga bönder och/eller gårdar som inköpts och drivits i sambruk med huvudgården.
3. En hierarkisk och differentierad arbetsstyrka bör ha funnits. Arbetet skall ha letts av en rättare eller inspektör, och vid sidan av drängar, pigor, statkarlar och torpare ska det ha fun-

nits anställda med specialfunktioner såsom kusk, trädgårdsmästare, snickare, betjänter, kammarjungfrur o. dyl.

4. På gården bör det ha funnits en ståndsmässig bostad som skall ha haft en differentierad rumsindelning med sal, förmak och sängkammare för familjen samt utrymmen för tjänstefolk.
5. Utöver bostaden bör det ha funnits trädgårdar och/eller parker.
6. Gården bör ha haft adliga eller borgerliga ägare/brukare.

Enligt denna definition skall ett torp som köpts upp av en borgare som därpå uppförde ett stort hus med sal, förmak och sängkamar, anlade en trädgård och hade ett hushåll med betjänt, kammarjungfru, kokerska och pigor, klassas som herrgård. Ett säteri med ståndsmässig bebyggelse och trädgård, och med en hierarkisk arbetsorganisation med rättare, statare och pigor, men ägt av en bonde, kommer även den att klassas som herrgård. Skulle bonden däremot driva gården med sin egen familj och utan inre betjäning, skulle gården bedömas som bondgård.

De 27 herrgårdar som fanns 1680 minskade efter reduktionen till drygt 20. Här, liksom i de andra häraderna, var det främst de enklast byggda säterierna som drogs in till Kronan. De kvarvarande säterierna var, med något undantag, alla ståndsmässigt byggda herrgårdar i början av 1700-talet. Ett par av dem var i Kronans ägo och boställen för högre officerare. På 1770-talet tillkom en ny herrgård då ett frälsehemman och tre skattehemman sammanslogs till en enhet av en adelsman. Tre av herrgårdarna köptes på 1820–30-talet av bönder som styckade upp dem på mindre enheter som bebyggdes som bondgårdar.

Det skall betonas att herrgårdarna i Lagunda med ett undantag – Sjöö – var av vad man skulle kunna kalla normalstorlek. De omfattade i mantal räknat mellan 3 och 14 mantal, i genomsnitt omkring 7. Större än så var inte heller de svenska godsen. Johan Axel Almquist har i flera av sina böcker om stormaktstidens säterier visat att godsen i Uppland, Södermanland, Östergötland och Småland under 1600-talet i genomsnitt om-

fattade mellan 6 och 9 mantal.¹⁶ Efter reduktionen, under 1700- och 1800-talet, bör många av dem ha varit ännu mindre i storlek.

Även ur ett ägandeperspektiv uppvisar Lagundagårdarna en typisk utveckling.¹⁷ Adeln dominerade under 1600- och 1700-talet, men fick sedan konkurrens av allt fler ofrälse som tack vare växande välstånd och genom politiska påtryckningar fick möjlighet att förvärva och bygga herrgårdar. Mot slutet av 1800-talet ägdes närmare hälften av gårdarna av ofrälse fabriker, grosshandlare och godsägare.¹⁸

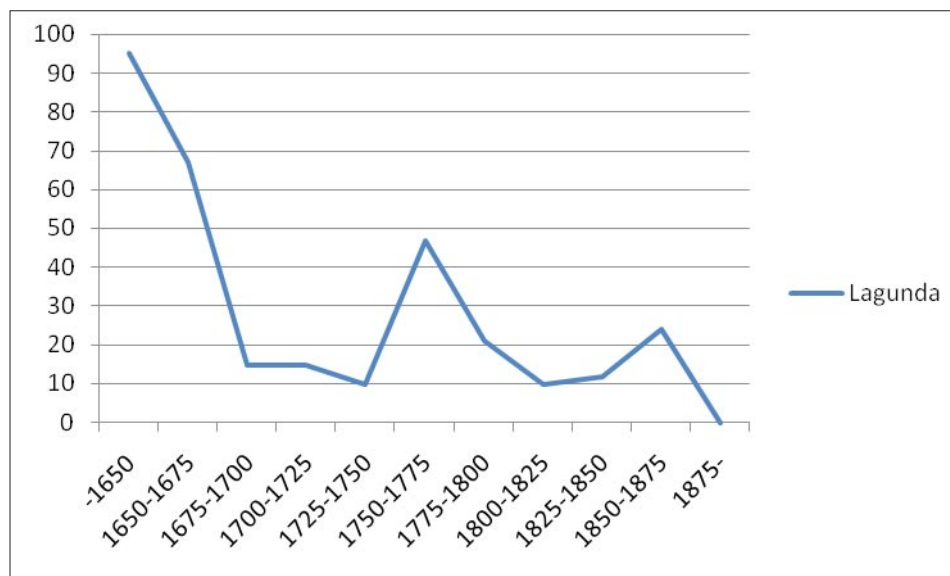
Undersökningen tar sitt avstamp i en studie av herrgårdarnas historia, där jag bl.a. studerat gårdarnas ägar- och brukningsförhållanden och bebyggelsehistoria.¹⁹ Med det rika källmaterialet som grund har det funnits möjlighet att inte bara undersöka variationerna i byggandet över tid, utan även byggherrarnas sociala bakgrund och husens storlek.

När det gäller manbyggnadernas byggnadsår kan det vara svårt att finna belägg för sådana.²⁰ Detta gäller i synnerhet perioden före 1700-talets mitt, då huvudbyggnader kan ha rests och sedan försvunnit utan att det noterats. Efter 1700-talets mitt är det ofta betydligt enklare att

fastställa ett ungefärligt byggnadsår, eftersom källmaterialet är mycket rikare i form av kartor, brandförsäkringar, syneprotokoll och publicerade beskrivningar.

Med byggnadsår avser jag inte endast ett nyuppförande av en manbyggnad utan även kraftiga ombyggnader av befintliga hus. Med det sistnämnda menas förändringar av ett sådant slag som förändrat husets karaktär på ett avgörande sätt och som kan anses ha varit mycket kostsamma att genomföra. Hit hör till exempel förlängningar av byggnaden, påbyggandet av extra våningar eller uppförandet av en ny takkonstruktion. Byte av fasadmaterial, fönster och uppsättande av dekorationer har däremot inte räknats som kraftig ombyggnad, även om dessa i sig kan ha varit relativt kostsamma och förändrat byggnadens karaktär. Jag har inte heller tagit med större invändiga ombyggnader beroende på att dessa varit svåra att belägga.

Om vi ser närmare på utvecklingen under perioden 1650 till 1900 så är det uppenbart att byggnadsintensiteten varierade kraftigt (fig. 1). De stora uppsvingen låg under tre perioder, 1600-talets mitt, 1700-talets andra hälft samt 1800-talets mitt. 1600-talets nybyggande var



FIGUR 1. Nyuppförda eller kraftigt ombyggda huvudbyggnader på herrgårdar i Lagunda härad med Gryta socken 1600–1900 i relation till antalet herrgårdar i området i respektive period.

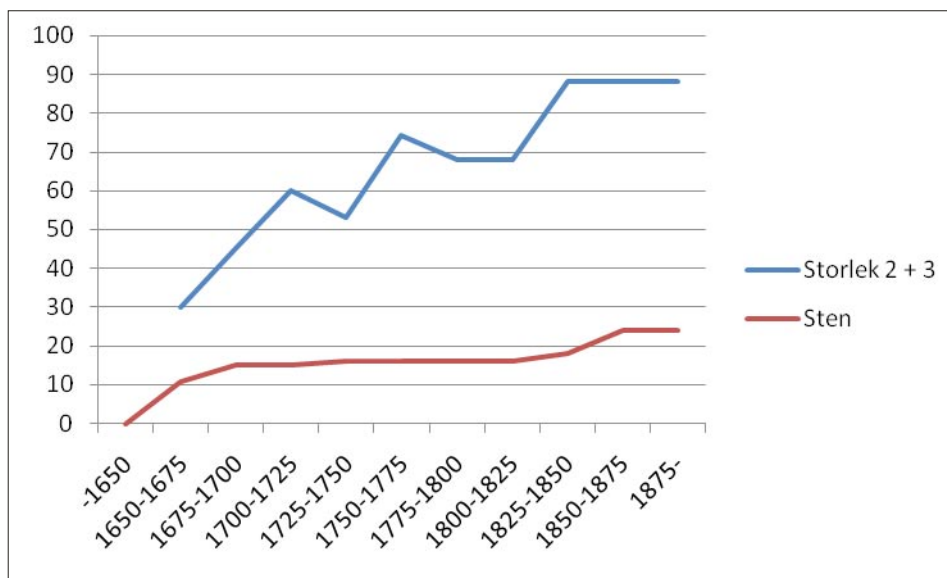
mycket omfattande, vilket hänger samman med den omfattande säteribildningen som ägde rum just då; antalet herrgårdar ökade från 4 till 27, och nästan alla försågs med nya huvudbyggnader. I relation till detta uppsving ter sig de senare uppgångarna kring 1700-talets andra hälft resp. 1800-talets mitt som futtiga, men dessa hausser innebar faktiskt att närmare 50 resp. 25 procent av herrgårdarna erhöll nya manbyggnader. Nästan alla nyuppfördes. I endast två fall försågs en äldre huvudbyggnad med en påbyggnad.²¹

Det skall betonas att även den övriga bebyggelsen på gårdarna ofta förnyades under de här perioderna. Skulle man även definiera nyuppförandet av flyglar som en del av en större ombyggnad, så skulle nybyggnadsgraden för perioden 1750–1775 snarare ligga kring 70 procent! Det är uppenbart att vissa godsägare valde att uppföra nya, större flygelbyggnader när behoven av utrymme ökade, istället för att utvidga en befintlig huvudbyggnad.

Perioderna däremellan kännetecknas av märkbara nedgångar i byggnadsintensiteten. Under det tidiga 1700-talet, tidiga 1800-talet liksom det sena 1800-talet om- eller nybyggdes endast ett fåtal huvudbyggnader.

Några större skillnader mellan adliga och ofrälse ägare märks inte när det gäller sjsälva byggandet. Enda avsteget är den senare haussen åren efter 1850, då fler ny- och ombyggnader ägde rum på adliga gårdar. Detta hänger dock förmodligen samman med att antalet undersökta herrgårdar är så lågt, och att två av de adligt ägda herrgårdarna råkade drabbas av våldeld just då och återuppbyggdes kort därefter.

När det gäller huvudbyggnadernas storlek har jag delat in husen efter en tregradig skala där *storlek 1* omfattar manbyggnader med upp till 10 rum, *storlek 2* omfattar hus med mellan 11 och 25 rum, och *storlek 3* sådana hus med fler än 25 rum. Att låta rumsantalet vara bestämmande för husets storlek säger enligt min mening mer om dess betydelse och funktion än om man t.ex. utgår från dess yttre längd, bredd och höjd. Självfallet var det så att varje tid hade sina arkitektoniska ideal om hur en herrgårdsbyggnad skulle se ut och hur våningar, funktioner och rum skulle vara disponerade, men jag menar att dessa ideal inte påverkat vare sig boende eller funktionsindelning särskilt mycket. Grunduppsättningen av rum var ungefär densamma i både det sena 1600-talets herrgårdsbyggnad som i det sena 1800-talets: en



FIGUR 2. Huvudbyggnadernas storlek räknat i antal rum i förhållande till antalet befintliga herrgårdar i varje period 1600–1900 samt huvudbyggnadernas väggmaterial. Anm. Storlek 2 = 11–25 rum, storlek 3 = över 25 rum.

sal, några förmak/salonger och några sängkamar.²² Ställning och förmögenhet uttrycktes snarare i mängden möblerade rum.²³ I de flesta fall var dock byggnaderna med många rum naturligtvis även imposanta till det yttre.

Studien visar tydligt att manbyggnaderna från 1600-talet och framåt blev allt större (fig. 2.). I slutet av 1600-talet var ännu endast 30 procent av husen av storlek 2 eller 3, vilket år 1900 hade ökat till hela 90 procent. Denna upptrappning i storlek var främst en följd av att man gradvis uppförde större byggnader, men även det faktum att en del mindre herrgårdar, försedda med små huvudbyggnader, försvann spelade naturligtvis in. Antalet rum ökade på detta sätt från 8 i genomsnitt vid mitten av 1700-talet till 14 ett sekel senare. Det fanns fler sällskaps- och sovrum i 1700-talets nyuppförda hus och under 1800-talet försågs de även med specialfunktioner såsom kök, skafferi och rum för tjänstefolk, utrymmen som tidigare ofta varit belägna i flyglarna.²⁴

Slutligen är det av intresse att notera att timmer var det dominerande byggnadsmaterialet under hela perioden. Det blev dock något vanligare med stenhus, men det stora stenhusbyggandet låg längre tillbaka i tiden, kring 1600-talets mitt. En intressant detalj i sammanhanget är också att graden av nybyggnader minskade med tiden. Under 1700-talet förnyades i genomsnitt hela 17 av 19 manbyggnader, medan det under 1800-talet var endast 8 av 17.

Avslutningsvis kan vi konstatera att somliga av de påståenden som funnits kring byggtrenderna i historisk tid har haft fog för sig, andra inte. Att byggandet gick i vågor stämmer väl, där bebyggelse förnyades ungefär vart hundra år. Andra påståenden har dock hittills inte hållit streck. Det finns t.ex. inget som tyder på att borgarna skulle haft ett större behov än adelsmännen att förnya bebyggelsen på sina gårdar som hävdats.

Att kartlägga en förändring – exemplet Uppland och Södermanland

Jag har ovan visat hur herrgårdsbyggandet såg ut i en del av Uppland. Men denna undersökning berörde endast omkring 20 herrgårdar och

resultatet är knappast generaliserbart. Avsikten är att vidga undersökningen till att omfatta landskapen Uppland och Södermanland.

För att genomföra en sådan studie skulle det krävas ett källmaterial av liknande beskaffenhet som det för Lagunda, men en sådan undersökning skulle vara mycket tidskrävande. Jag har istället valt att utgå från uppgifter i befintlig litteratur om herrgårdar där jag har samlat in uppgifter om herrgårdars huvudbyggnader och ägarförhållanden.

Vi börjar med Uppland. Utgångspunkten har varit flera verk, varav det mest kända är *Slott och herresäten i Sverige*, som utgavs i slutet av 1960-talet av Allhems förlag och som innehåller en historik över respektive herrgårds ägare och bebyggelse. Andra verk är Gösta Sellings bok *Säterier och gårdar i Stockholmstrakten*, Ralph Herrmans *Slott och herremanshus i Södermanland, Uppland och Västmanland* samt de bebyggelseinventeringar som Upplandsmuseet låtit utföra i Uppsala, Enköpings och Håbo kommuner.²⁵ Sammantaget har jag samlat in uppgifter från drygt 270 herrgårdar.

Det skall redan nu sägas att uppgifternas kvalitet är varierar. Artiklarna i *Slott och herresäten* liksom i Sellings bok håller genomgående en hög klass. Här finns uppgifter om gårdarnas äldre historia, när det nuvarande huset uppfördes och byggdes om, och vem som låtit bygga det. I Herrmans bok liksom i bebyggelseinventeringarna är informationen mer kortfattad, men i de flesta fall finns uppgifter om tidigare bebyggelse, dateringar och vem som var byggherre.

En viktig fråga gäller i vilken mån de 270 herrgårdarna kan sägas vara representativa för landskapets samtliga herrgårdar. I fallet *Slott och herresäten* är det uppenbart att urvalet är mycket snävt. Landskapet Uppland är herrgårdsrikt, och endast de största och mest välbevarade gårdarna är beskrivna i detta verk.

Hur många herrgårdar fanns det då i Uppland under 1700- och 1800-talet? Utgår man från uppgifterna i Almquists verk *Frälsegodsens i Sverige under stormaktstiden*, framgår det att efter reduktionen på 1680-talet fanns omkring 250 säterier i Uppsala län och 250 i Stockholms län, som ju tillsammans utgör Uppland (även om en del

av Stockholms län ligger i Södermanland), summa omkring 500 säterier.²⁶ Gerd Eneqvist uppger i sin bok *Mälarlänens lantbebyggelse enligt det äldre ekonomiska kartverket* andra siffror. Hon har utgått från akterna till de ekonomiska kartorna från 1860–1864 resp. 1900–1912, och enligt hennes beräkningar fanns det i Uppsala län omkring 170 säterier och i Stockholms län 260, det vill säga ungefär 430 stycken. Av dessa låg ca 350 i landskapet Uppland.²⁷ Skillnaderna mellan Almquists och Eneqvists siffror beror på att den senare inte har räknat de inkorporerade säterierna och ladugårdarna.²⁸

Som konstaterats kan dock ett säteri inte jämföras med en herrgård. En del säterier var i själva verket bondgårdar, samtidigt som nya herrgårdar uppstod på vanlig frälse- eller skattejord. Av alla de gårdar i socknarna kring Stockholm som Selling beskriver i sin bok *Säterier och gamla gårdar...* var nästan hälften bildade från 1740-talet och framåt! Det är alltså uppenbart att man inte utan vidare kan använda sig av uppgifterna i Almquists och Eneqvists verk.

Låt oss dock göra ett försök. Jag utgår från att Eneqvists siffra om ca 350 säterier i Uppland är den rimligaste, eftersom hon i sin beräkning har uteslutit de säterier som var inkorporerade eller avhysta. Till dem lägger vi de omkring 60 herrgårdar som enligt Selling bildades i socknarna kring Stockholm upp till Upplands Väsby. Därmed erhålles en summa av omkring 410 herrgårdar. Utöver dessa tillkommer några enstaka herrgårdar som bildades i landskapet i övrigt. Jag skriver enstaka för det verkar som antalet nybildade herrgårdar var ganska få i de härader som låg en bit bort från Stockholm. I Lagunda med dess 10 socknar tillkom endast en under loppet av 1700- och 1800-talet, och i den bebyggelseinventering som gjorts i de 35 socknarna i Enköpings kommun, förekommer endast en handfull sådana.²⁹ I Uppsala kommun med dess 40 socknar bildades däremot omkring 20 enligt bebyggelseinventeringen.³⁰ Siffran 410 skall därför justeras uppåt ytterligare en bit och säg då att det i Uppland fanns omkring 450 herrgårdar.

Från denna siffra skall sedan räknas alla de säterier som delvis redan under 1700-talet, men kanske framförallt under 1800-talet, omvandla-

des till bondgårdar. I Lagunda var det tre av de 20 säterierna som blev bondgårdar, vilket gör 15 procent. I Hagunda, grannhäradet till Lagunda, var motsvarande siffra hela 40 procent!³¹

En bearbetning av uppgifter i litteratur pekar mot att 1800-talets "bondgårdifiering" av säterier var omfattande. Av de av Upplandsmuseet publicerade bebyggelseinventeringarna från Bältinge/Björklinge socknar norr om Uppsala (14 säterier), samt Håbo kommun (23 säterier), framgår att omkring 30 procent av det tidiga 1700-talets säterier omvandlades till bondgårdar, bedömt utifrån den bevarade bebyggelsen.³² En jämförelse mellan uppgifterna i Almquists *Frälsegodsens i Sverige* och verket *Sveriges bebyggelse* från 1940-talet, där samtliga gårdar i Uppland är redovisade med bild samt har uppgifter om husens ålder, ger ett liknande resultat. Av 94 säterier i 32 socknar som fanns i området mellan Stockholm, Uppsala och Enköping i början av 1700-talet, blev 35 bondgårdar under 1800-talet vilket motsvarar 34 procent av säterierna.

34 procent av säterierna av de ursprungliga 350 gör omkring 120, som subtraherat från de 450, sammantaget gör att antalet herrgårdar i Uppland under 1700- och 1800-talet bör ha varit omkring 330. Det synes alltså som ungefär lika många herrgårdar tillkom under perioden, som det försvann. Men detta är endast en uppskattning. Antalet herrgårdar har naturligtvis varierat över såväl tid som geografiskt. Flera av de säterier som omvandlades till bondgårdar var sådana som var betydligt mindre än genomsnittet och låg på litet avstånd från städer och goda kommunikationer, och därför inte skattades lika högt. I Stockholmsområdet var det ganska ovanligt att säterier blev bondgårdar. Antalet herrgårdar var förmodligen något större i slutet av 1700-talet, för att sedan i en allt större utsträckning omvandlas till bondgårdar under 1800-talet. Av de 330 herrgårdar som funnits är 269 beskrivna i litteraturen, vilket gör hela 81 procent (fig. 3).

En liknande sammanräkning har gjorts för Södermanland, men här finns dessvärre inte lika säkra siffror som för Uppland, eftersom bebyggelseinventeringarna inte har publicerats i samma utsträckning (fig. 3). Selling uppger att det söder om Stockholm bildades ungefär 15 nya

Uppgifter och åtgärder	Källa	Uppsala län	Stockholms län	Södermanlands län
Mantal säteri	Carlsson 1949	317	633	499
Antal säterier vid 1700-början	Almquist 1931	250	250	270
Antal säterier vid 1800-t slut	Eneqvist 1975	171	261	216
		Uppland	Södermanland	
Antal säterier	Eneqvist 1975	350	300	
Nya herrgårdar. Stockholmstrakten	Selling 1976	+ 60	+ 15	
Nya herrgårdar. i övriga landskapet	Inventeringar/Schnell 1971	+ 40	+ 45	
Herrgårdar som blev bondgårdar	Inventeringar/Sv. Bebyggelse	-120	- 100	
Summa herrgårdar		330	260	
Beskrivna i litteraturen		270	192	
Beskrivna i procent		81%	74%	

FIGUR 3. Antalet herrgårdar i Uppland och Södermanland i genomsnitt under 1700- och 1800-talet, beräknat utifrån uppgifter i litteraturen.

herrgårdar under 1700- och 1800-talet. I hela landskapet uppstod väldigt få, om man får tro Ivar Schnell som i sin bok *Herremansgårdar i Södermanlands län* endast omnämner ett par.

I jämförelse mellan uppgifterna i Almquists *Frälsegodsen i Sverige* och *Sveriges bebyggelse* ges ett liknande resultat som för Uppland. Av 102 säterier i början av 1700-talet i 28 slumpvis valda socknar, vilket alltså motsvarar en tredjedel av alla herrgårdar i Södermanland, omvandlades 38 till bondgårdar under 1800-talet. 13 nya herrgårdar uppstod i samma område.

Om dessa siffror omsätts till hela landskapet så skulle det innebära att omkring 100 säterier blev bondgårdar och att ett 60-tal nya herrgårdar bildades. Summa herrgårdar under 1700- och 1800-talet var 260, varav 192 finns beskrivna i litteraturen, det vill säga en representativitet på 74 procent.

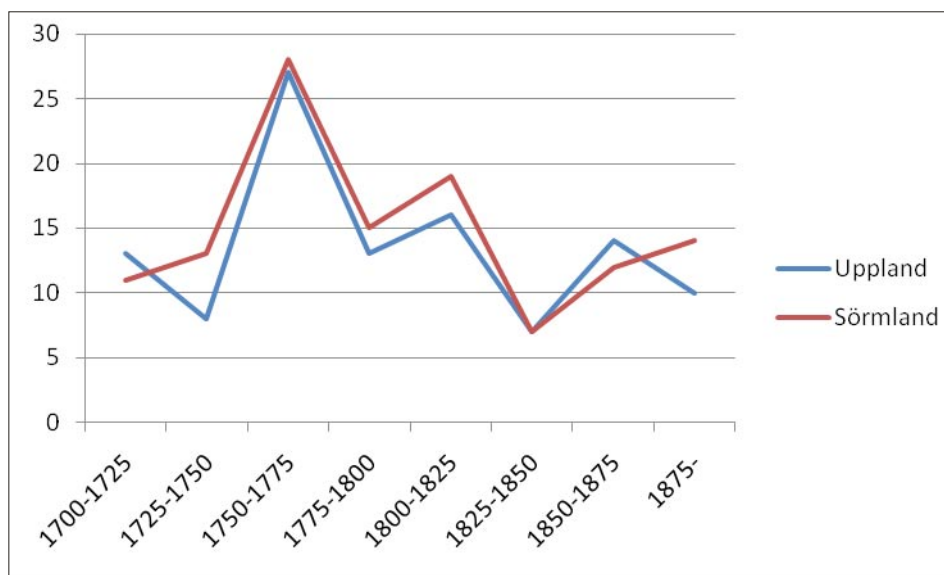
Herrgårdsbyggandet i Mälardalen

Med en så pass hög representativitet som mellan 74 och 81 procent finns det alltså goda möjligheter att studera herrgårdsbyggandet i Mälardalen

i historisk tid genom litteraturen. Som redan har antytts håller inte alla beskrivningar lika hög kvalitet. Framförallt saknas i en del av beskrivningarna uppgifter om äldre, nu försvunna byggnader, vilket gör att siffrorna i synnerhet före 1700-talets mitt förmodligen är något underskattade. Om 1600-talets byggnader är uppgifterna än mer ovanliga, och fortsättningsvis kommer analyserna därför endast behandla 1700- och 1800-talet.

Studerar vi byggandet över tid (fig. 4) är det tydligt att den följer ungefär samma trend som den för Lagunda. En kraftig hausse ägde rum perioden 1750 till 1775 samt för decennierna efter år 1850. Men här infann sig också en hausse i början av 1800-talet. Kurvorna för Uppland och Södermanland är i det närmaste identiska. En notabel skillnad är dock att det återigen började byggas i Södermanland mot slutet av 1800-talet, medan kurvan pekar nedåt för Uppland.

Intressant nog, och som jag påpekat tidigare, synes det som allt färre byggnader byttes ut med åren. Under 1600-talets säteribildning bör många herrgårdar erhållit nya byggnader. Under första haussen efter 1750 byttes sedan nästan 30



FIGUR 4. Nyuppförandet eller kraftigt ombyggda huvudbyggnader på herrgårdar i Uppland och Södermanland 1700–1900 i relation till genomsnittliga antalet herrgårdar i resp. landskap för tiden 1700–1900.

procent av husen ut, under den andra närmare 20 procent, och vid den sista kring år 1850 nästan 15 procent. Möjligen är denna trend något tillspetsad, eftersom graden av nybyggnader är ställd mot ett genomsnittligt antal herrgårdar för hela 1700- och 1800-talet, och inte per period. Då antalet herrgårdar förmodligen var något större under 1700-talets andra hälft, är kanske den första byggnadshaussen något överskattad, och den sista någon underskattad.

Vilka var det då som lät bygga? Tyvärr är kunskapen om ägarförhållandena inte lika god som i Lagunda-undersökningen, där uppförandet av varje huvudbyggnad kunde knytas till en enskild person och där ägar- och bebyggelseförhållandena på de omgivande gårdarna var kända. Här finns med andra ord ingen möjlighet att jämföra andelen huvudbyggnader byggda av adel eller ofrälse med det totala antalet adligt och ofrälse ägda gårdar och uppförda hus.

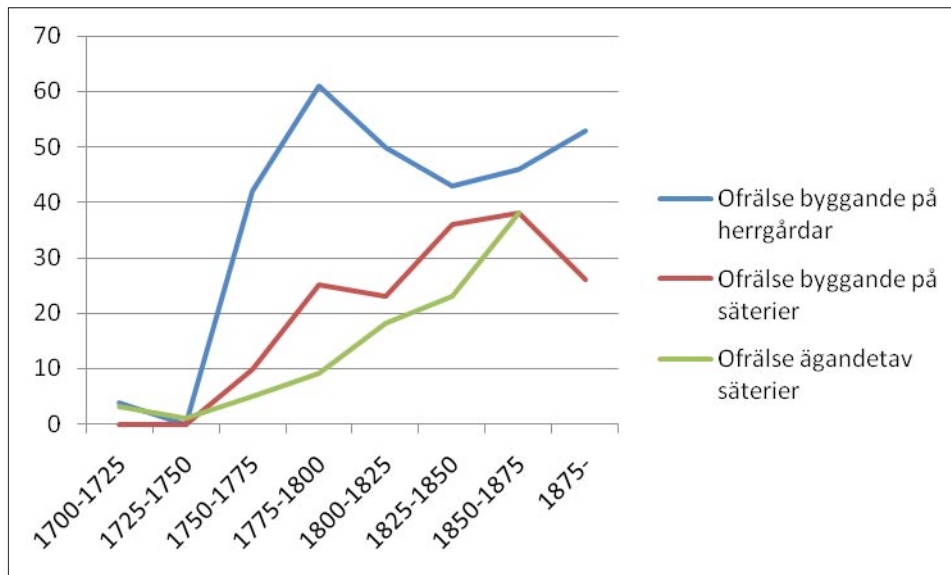
Påfallande ofta finns uppgifter om vilka byggherrarna var, om de var adliga eller ofrälse. Sådan information finns från omkring 80 procent av alla gårdar, från både stora och små, även om kunskapen synes vara något sämre om de allra minsta herrgårdarna. Dessa uppgifter kan

sedan ställas mot den allmänna kunskapen om ägandeförhållandena.

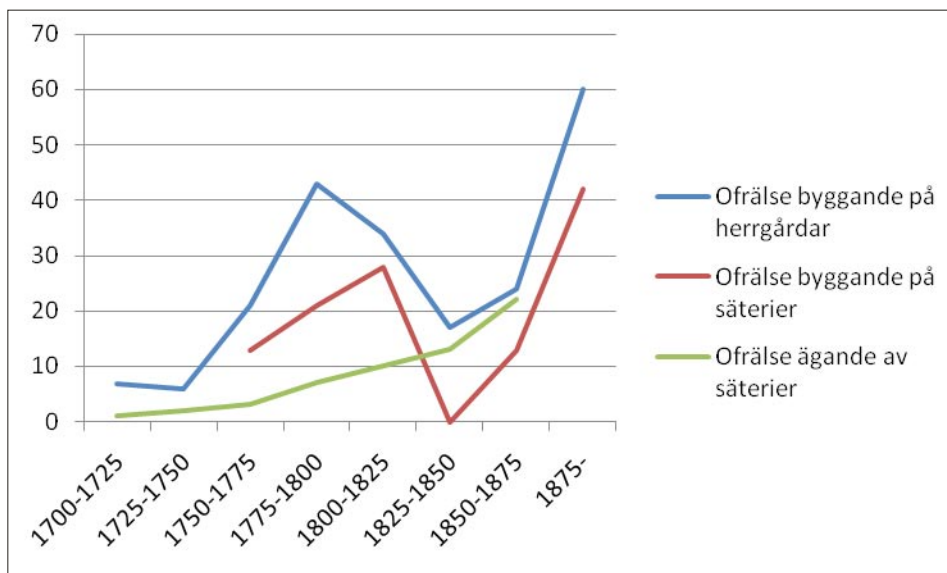
Av Sten Carlssons verk *Ståndssamhälle och ståndspersoner* framgår att andelen säterier ägda av ofrälse i Uppland och Södermanland steg under 1700- och 1800-talet. Vid 1700-talets början rörde det sig om endast några få procent, vilket sedan steg till över 30 procent vid 1800-talets mitt. Andelen ofrälse ägd allmän frälsejord steg i ungefär samma takt.³³

Dessa siffror är dock inte jämförbara med dem för herrgårdsbyggnandet, eftersom detta även ägde rum på egendomar skapade på skattehemman. Å andra sidan var antalet nytillkomna herrgårdar ungefär lika stort som antalet säterier som blev bondgårdar, även om omvandlingen förmodligen påbörjades litet senare i tid än skapandet av nya herrgårdar. Jämförelsen haltar med andra ord, men tendensens riktning bör vara någorlunda korrekt. För säkerhets skull har jag valt att även jämföra med det ofrälse byggnandet på säterier.

I fig. 5 och 6 visas både andelen ofrälse ägda herrgårdar och ofrälse säterier som ny- eller ombyggdes i förhållande till det totala antalet ny- eller ombyggda herrgårdar för varje period. Som



FIGUR 5. De ofrälse godsägarnas herrgårdsbyggande i Uppland i allmänhet samt på säterier, i jämförelse med andel ofrälse innehav av säterier 1700-1900.

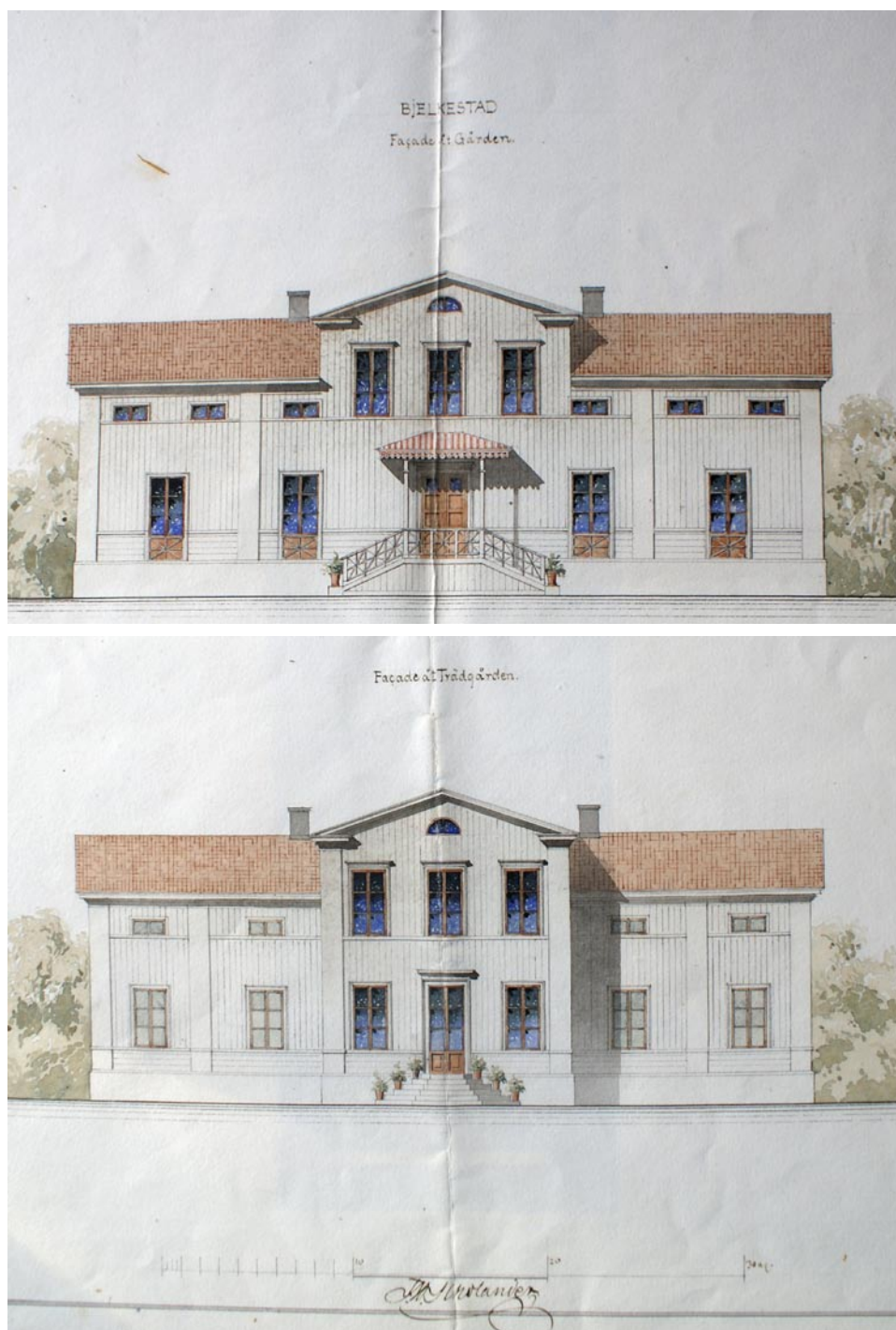


FIGUR 6. De ofrälse godsägarnas herrgårdsbyggande i Södermanland i allmänhet samt på säterier i jämförelse med deras andel av innehavet av säterier 1700-1900.

en jämförelse har jag lagt in den andelen säterier som ägdes av ofrälse vid samma tidpunkter.

I Uppland var det en mycket hög andel av ofrälse byggande mot slutet av 1700-talet. Det

stod för över 60 procent av ny- och ombyggnationerna och även under 1800-talet var bygnadsfrekvensen hög, omkring 50 procent. Bakom detta låg utan tvivel det mycket omfattande



FIGUR 7. Huvuddelen av de herrgårdar som byggdes under 1700- och 1800-talet nyuppfördes från grunden. Under 1800-talet blev det dock allt vanligare att man utgick från äldre byggnader som försågs med en extra våning eller förlängdes. 1800-talets herrgårdshushåll hade ofta ett större behov av både sällsksamrum och ekonomitrymmen. Huvudbyggnaden på Bjelkesta säteri i Giresta socken, Uppland, uppfördes ca 1705 av greve Carl Gyllenstierna af Steninge i tidstypisk karolinsk stil och innehöll 12 rum inkl. förstuga. När gården förvärvades av häradshövding Carl von Heijne år 1849 lät han bygga på huset med en halv våning efter ritningar av Fredrik Wilhelm Scholander varvid antalet rum utökades till 16. Ritning på Bjelkesta säteri, Örsundsbro.

anläggandet av nya herrgårdar i socknarna norr om Stockholm. Men även på säterierna utmärkte sig de ofrälse. De ägde i slutet av 1700-talet drygt 10 procent av säterierna, men stod bakom drygt 20 procent av byggandet. Efter år 1850 minskade byggandet något.

I Södermanland såg det något annorlunda ut. Det ofrälse byggandet var inte så omfattande som i Uppland, utan här dominerade adeln som byggherrar under 1700-talets andra hälft. Det ofrälse byggandet ägde dessutom rum under en ganska kort period och efter år 1800 minskade verksamheten och före 1800-talets mitt var den avslutad. På säterierna var det dock de ofrälse som under en kort tid vid sekelskiftet 1800 uppförde eller byggde om i störst omfattning. Nedgången i byggandet blev särskilt stor på säterierna, där byggandet i princip upphörde kring 1800-talets mitt. Därefter tog byggandet fart igen mot slutet av seklet.

Denna utveckling bekräftar delvis det som Fredric Bedoire noterat i sina studier, nämligen att de ofrälse dominerade som byggherrar under 1700-talet. Men vad som är värt att notera är att denna våg av ofrälse byggande var som störst 1775–1850, det vill säga perioden efter den stora allmänna bygghausen åren 1750–1775.

När det gäller huvudbyggnadernas storlek över tid har det inte funnits någon möjlighet att bedöma rumsantalet i varje byggnad, då uppgifter om detta helt saknas och planlösningarna inte är publicerade. Rummens antal har istället fått uppskattas efter hur många fönster byggnaderna hade, vilket är möjligt eftersom varje beskriven huvudbyggnad även är avfotograferad.³⁴ Antalet fönster är också en relativt bra indikator på en byggnads rumsantal, förutsatt att man endast räknar med de stora, öppningsbara fönstren och utesluter smärre fönster till katt- och tuppvindar (fig. 8). Av syneprotokoll från herrgårdar från 1600-, 1700- och 1800-talet framgår att det genomsnittliga antalet fönster per rum vanligen var omkring två, och då är även förstugor och bostadsrum på vinden inräknade. Detta innebär att en byggnad av *storlek 1* motsvarar upp till 20 fönster (= 10 rum), *storlek 2* är hus med mellan 21 och 50 fönster (= 11–25 rum) och *storlek 3* sådana hus med fler än 50 fönster (= fler än 25 rum).

FIGUR 8. Antal fönster per rum i genomsnitt på några herrgårdar i Lagunda 1645–1900.

Gård	År	Rum	Fönster	Fönster/ rum
Salnecke	1645	20	56	2,8
Friberg	1650	9	17	1,9
Långtora	1655	14	31	2,2
Sjöo	1670	26	70	2,7
Landsberga	1695	10	18	1,8
Höja	1711	14	25	1,8
Bjelkesta	1705	12	19	1,6
Staby	1772	13	21	1,6
Stora Bärby	1775	15	27	1,8
Gryta	1786	14	26	1,9
Landsberga	1801	23	39	1,7
Torslunda	1819	14	29	2,1
Husby	1830	14	35	2,5
Husby	1900	20	40	2,0

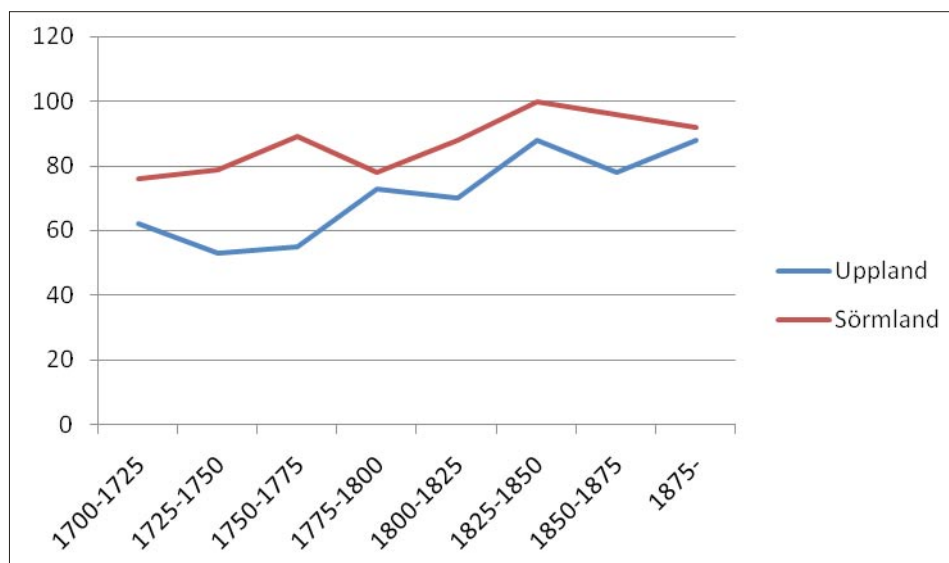
Anm. Med rum menas här bostadsrum, inkl. förstugor och vindsrum.

KÄLLA: Syneprotokoll och bevarade byggnader.

Tyvärr finns ingen möjlighet att redovisa en fördelning av huvudbyggnadernas storlek för respektive period, eftersom uppgifter saknas om ägandeförhållanden och manbyggnadens storlek för respektive period. Känd är däremot storleken på de byggnader som nyuppfördes eller byggdes om och med detta som grund går det ändå att få en uppfattning om den generella trenden (fig. 9).

I Uppland var 60 procent av husen som uppfördes i början av 1700-talet av storlek 2 eller 3, det vill säga med fler än 10 rum. För perioden 1875–1900 var samma siffra 90 procent. Samma trend återfinns i Södermanland där antalet stora hus steg från närmare 80 procent till över 90.

Det är vidare uppenbart att uppförandet av stora huvudbyggnader inte är en 1600-talsföreteelse, utan att byggandet av dessa fortsatte (fig. 10). Många av de större huvudbyggnader som uppfördes under 1600-talet var inga gigantiska hus. Sjöö i Uppland, greve Johan Gabriel Stenbocks praktbygge, är visserligen imponerande



FIGUR 9. De nyuppförda eller kraftigt ombyggda herrgårdarna av storlek 2 och 3 i Uppland och Södermanland i förhållande till samtliga uppförda herrgårdsbyggnader i respektive period.

med sin huvudbyggnad i tre våningar och åtta flyglar. Men själva huvudbyggnaden mäter inte mer än 27 x 15 meter och innehåller endast 26 rum. Exempelen kan mångfaldigas. I den här undersökningen motsvaras de alltså av de herrgårdar jag klassat som *storlek 3*, det vill säga byggnader med fler än 50 fönster.

Byggandet fortsatte under hela 1700- och 1800-talet och följer den allmänna trenden. Fram till 1700-talets mitt var byggnadsintensiteten låg, men under perioden 1750–1775 nyuppfördes ett större antal huvudbyggnader och flera byggdes om. Därefter skedde en nedtrappning igen, för att ta fart igen under 1800-talets andra hälft. Sammantaget uppfördes nästan lika många *slott* under 1700-talet i Uppland och Södermanland som under 1600-talet.

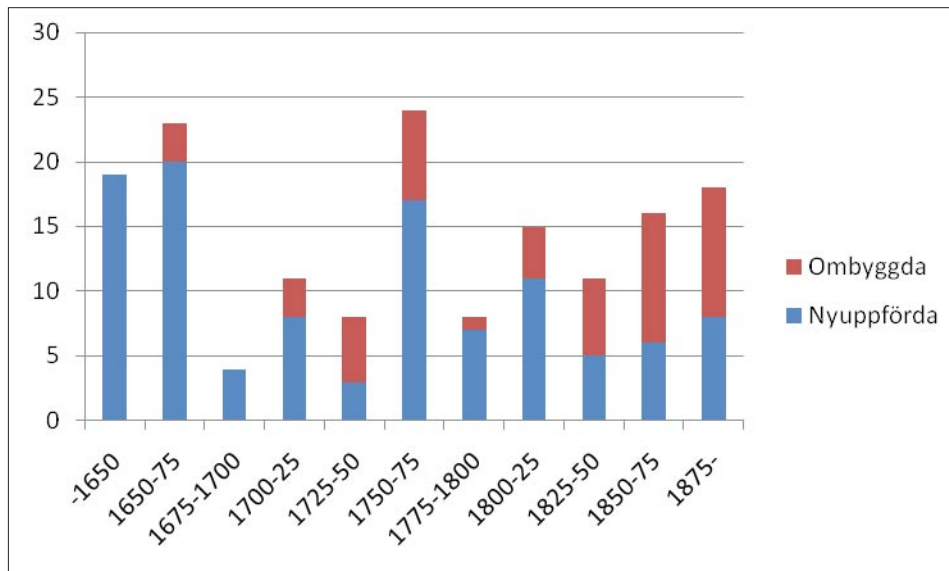
En inte ringa del av de herrgårdar av storlek 3 kom till stånd under framförallt 1800-talet och var resultatet av om- och tillbyggnader. Det leder in på frågan om de ny- respektive ombyggnader som ägde rum varierade med tid, ständstillhörighet och geografi.

I fig. 11 och 12 redovisas den adliga respektive den ofrälse andelen nybyggda huvudbyggnader av det totala antalet ny- och ombyggda

hus i varje period. I Uppland var det som synes stor skillnad mellan adligt och ofrälse byggande. Adelns gårdar försågs under 1700-talet i stor utsträckning med nya hus. Som redan har konstaterats (se fig. 5) fick omkring hälften en ny huvudbyggnad under 1700-talet och omkring 80 procent av adelns hus nyuppfördes, medan resterande 20 procent var resultatet av ombyggnader av befintliga hus. Under 1800-talet minskade nybyggnadsgraden markant och omkring 1875 var det endast omkring 40 procent som nybyggdes.

De ofrälse nybyggande låg på en ännu högre nivå, vilket naturligtvis hängde samman med att många herrgårdar nyanlades. Över 90 procent av husen som byggdes mellan 1750 och 1850 var helt nya. Därefter sjönk nivån, men ännu i slutet av 1800-talet var omkring 70 procent av byggnaderna nyuppförda. På de ofrälse säterierna var nybyggnadsnivån betydligt lägre men kring 1800-talets mitt skedde en kraftig ökning i nyuppförandet, från 40 procent till 80 procent, som sedan gick tillbaka under den sista perioden.

I Södermanland synes det adliga byggandet i stort följa mönstret i Uppland. Däremot inträffa-



FIGUR 10. Det faktiska antalet nyuppförda eller kraftigt ombyggda herrgårdar av storlek 3 i Uppland och Södermanland 1650–1900.

Anm. Storlek 3 = huvudbyggnader med fler än 25 rum.

de här aldrig någon nybyggnadsvåg i slutet av seklet, utan förnyelsen kom istället att ske genom större ombyggnader av de befintliga husen.

Några avslutande reflektioner

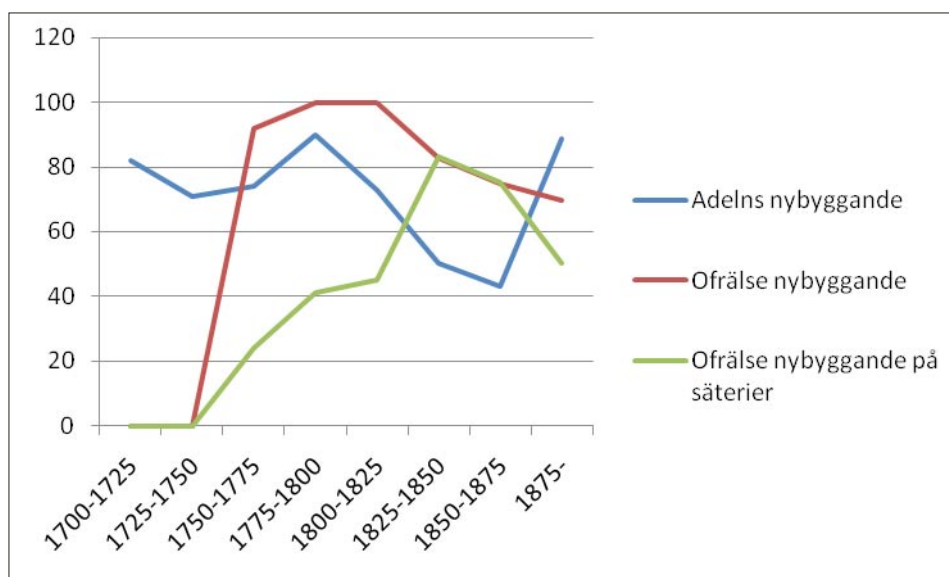
Hur skall dessa resultat tolkas och förstås? Som jag nämnde i början är syftet med denna uppsats tvåfaldigt. Dels att göra en kvantitativ studie över herrgårdsbyggandet i Mälardalen, något som jag anser vara nödvändigt som ett komplement till de mer traditionella bebyggelsehistoriska undersökningarna, dels att försöka utveckla en metod som bygger på bearbetningar av uppgifter från herrgårdslitteraturen, för att på så sätt finna en genväg till kunskapen om herrgårdsbyggandets variationer mot bakgrund av tid, geografi och ägarnas ståndstillhörighet.

I artikeln har jag försökt visa att det går att använda herrgårdslitteraturen till detta syfte. Genom beräkningar har jag fört i bevis att det går att utvinna tillräckligt med information om ägarförhållanden, byggherrar och husen i sig för att man skall kunna bearbeta uppgifterna kvantitativt. Resultaten skulle kunna sammanfattas på följande sätt:

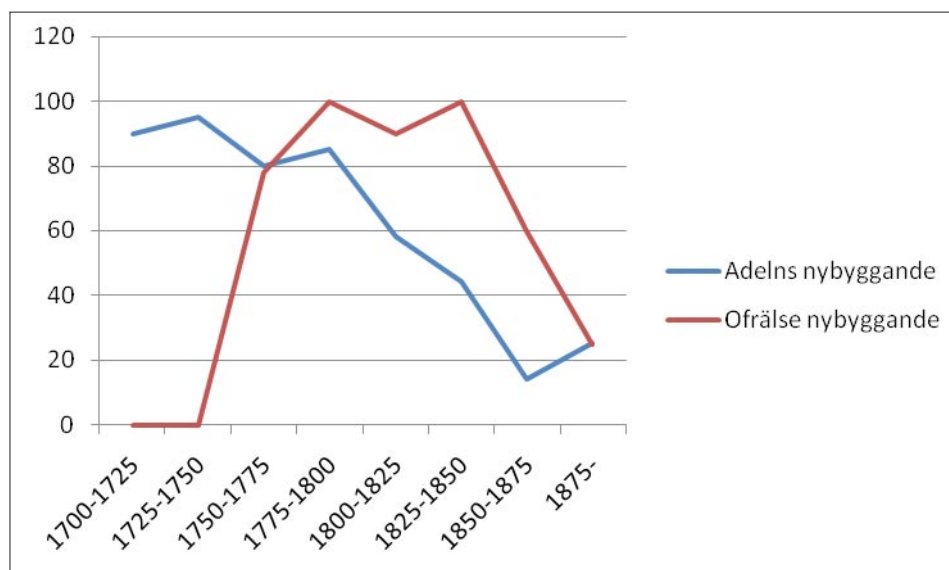
1. Variationer i byggandet. Fyra hauser har kunnat identifieras: decennierna efter 1700-talets mitt, 1800-talets början samt decennierna efter 1800-talets mitt. Däremellan är byggnadsintensiteten betydligt lägre. Dessa hauser sammanfaller i stort med ekonomiska uppgångar i samhället. Som framgår av fig. 15, där uppgifter om upp- och nedgångar i ekonomin under 1700- och 1800-talet lagts in, finns det en god överensstämmelse mellan perioder av starkare ekonomi och mycket byggande.

Denna bild är starkt förenklad, men att det finns ett samband torde ändå stå klart. Nu är frågan naturligtvis mer komplicerad än så. Byggandet styrdes knappast endast av den tillfälliga ekonomiska situationen, utan kanske än mer av ägarnas förväntningar på framtiden.

Det är väl känt att välståndet steg hos både jordägande och borgerskap under 1700- och 1800-talet när såväl den agrara som urbana ekonomin expanderade och lika bekant är att man omsatte detta välstånd i en mer luxuös livsstil. Med förbättrad ekonomi och större tillgång till arbetskraft kunde man leva ståndsmässigt även på mindre herrgårdar och allt fler herrskap verkar ha bosatt sig stadigvarande på herrgårdarna.³⁵



FIGUR II. Adliga och ofrälse godsägares nybyggande, i relation till adelns resp. ofrälse uppförda och ombyggda huvudbyggnader i varje period i Uppland.



FIGUR I2. Adliga och ofrälse godsägares nybyggande, i relation till adelns resp. ofrälse uppförda och ombyggda huvudbyggnader i varje period i Södermanland.

Till detta bidrog förmodligen också att allt fler barn överlevde i godsägarfamiljerna och att behovet av ståndsmässigt bebyggda gårdar därmed ökade.³⁶ Det förbättrade vägnätet bör även ha påverkat utvecklingen. Godsägarna kunde vistas på gårdarna, men ändå relativt lätt ta sig in till städerna.³⁷ Men uppenbarligen tilltog byggandet under de ekonomiskt starkare perioderna.

Det går inte att bortse från att det måste ha funnits cykler i byggandet, avhängiga av det slitaget som husen var utsatta för. Många av herrgårdarna var uppförda i timmer och före 1800-talet var livslängden på dem kort. Det militära Husesynskontoret räknade under 1700-talet med en genomsnittlig ålder på ca 50 år för en timrad manbyggnad. Det är därför rimligt att anta att man var tvungen att förnya huvudbyggnaderna med jämna mellanrum.

En tydlig trend var att allt färre hus förnyades över tid. Vid den första byggnadshaussen vid 1700-talets mitt byttes omkring 30 procent av husen ut mot nya, 50 år senare, vid nästa hauss, ersattes 20 procent och vid den sista omkring 1850, 15 procent.

2. Husen. Förmodligen speglar denna minskade byggnadsintensitet en övergång till allt bättre hus med längre livslängd. Det ökade välståndet i kombination med mer industrialiserad, förbilligad produktion av glas, tegel, plåt etc. medförde att husen blev mer motståndskraftiga och brandsäkrare. Det är rimligt att tro att allt fler hus uppfördes i sten och att de brandfarliga bräd-

eller spåntaken ersattes av tegel eller plåt.³⁸ Husens grunder bör även ha förbättrats genom den ökade tillgången på tegel och sprängteknikens utvecklande, som ledde till att högre, stabilare och ventilerade grunder kunde byggas.³⁹ Även inomhusklimatet blev bättre genom mer isolerade väggar och införandet av kakelugnar.⁴⁰

Dessutom bör behoven av ny- och ombyggnader ha minskat över tid, i takt med att allt fler herrgårdar försågs med välbyggda hus. Mest uppenbart var detta på säterierna, där allt färre hus nybyggdes och man istället valde att bygga om de befintliga.

Ägarna lät även uppföra allt större hus. Att man skulle ha prioriterat byggandet av små herrgårdar under 1700-talet finns det inga belägg för, utan trenden pekar åt motsatt håll. Tydligast var detta i Uppland där andelen nyuppförda, större hus steg från 60 till 90 procent. I Södermanland var andelen stora hus redan hög, vilket bör höra samman med att godsen i genomsnitt var större än i Uppland, och att ökningen av stora huvudbyggnader var mindre markant. Andelen helt nyanlagda, små herrgårdar var också mycket lägre i Södermanland. Orsakerna till att husen gjordes allt större hörde troligen samman med behovet av fler sällskaps- och sovrum och fler rum med specialfunktioner, i alla fall var så fallet i Lagunda härad.

Det faktum att husen även blev större bör i sig ha lett till en längre livslängd. Ett stort hus kunde lättare anpassas till familjens och hushållets behov, liksom modets växlingar, och man

FIGUR 13. Herrgårdsbyggandet i Uppland och Södermanland och dess samband med de ekonomiska konjunkturerna.

Period	1700-1725	1725-1750	1750-1775	1775-1800	1800-1825	1825-1850	1850-1875	1875-1900
Uppland: adel			++		+		+	
Uppland: ofrälse			+	+	+	+	+	
Södermanland: adel			++		+		+	
Södermanland: ofrälse			+	+	+	+	+	+
Ekonomska konjunkturer	--	++	+	--	++	--	++	--

Anm.: + = uppgång, ++ = kraftig uppgång, - = nedgång, -- = kraftig nedgång.

KÄLLA: Magnusson (1996)

behövde därmed inte bygga nytt i samma utsträckning på dessa gårdar, utan kunde nöja sig med ombyggnader.

Uppförandet av större hus bör också ses mot bakgrund av de ofrälse familjernas ekonomiska och politiska frammarsch. Även om den jordägande adeln och t.ex. det förmögna borgerskapet hade mycket gemensamt och påfallande ofta både var släkt och umgicks i samma kretsar, fanns det spänningar som härrörde ur de ofrälse utmanande av ståndssamhället.

3. Adligt – ofrälse. Det var de ofrälse familjerna som var de stora byggarna under 1700- och 1800-talet. Skälen var flera. På säterierna var det adeln som sedan länge dominerade som ägare. De ofrälse kunde med Kungl. Maj:ts tillstånd förvärva säterier men fick efter 1723 även rätt att köpa frälsejord. Det dröjde dock innan de ofrälse på allvar kunde börja köpa såväl frälsejord som säterier och först vid 1800-talets mitt ägde de över 30 procent av dem.

Att de ofrälse gradvis övertog allt fler säterier har även förklarats med att adeln i större utsträckning blev tjänstemän och sökte ett modernare och bekvämare liv i städerna.⁴¹ Det går dock inte att bortse från att den kraftigt ökade konkurrensen om tjänster och herrgårdar, och de allt större barnkullarna i adelsfamiljerna med svårigheter att finna herrgårdar till alla, ledde till att det blev svårare för dem att leva ståndsmässigt på landsbygden. Att flytta till städerna och arbeta för sitt uppehälle var förmodligen inte alltid frivilligt.

På de säterier som förvärvades av ofrälse ståndspersoner var byggnadsintensiteten högre än på de adelsägda gårdarna, vilket bör hänga samman med att de ofrälse i första hand köpte de minsta och sämst bebyggda säterierna, där behovet av nybyggnation var som störst.⁴² I en del fall rörde det sig om förmögna grosshandlare som nybyggde på järnbruk och stora herrgårdar.⁴³

Med adeln som dominerande säteriägare var de ofrälse i större utsträckning tvungna att bygga nya herrgårdar på allmän frälsejord eller skatejord. Denna etablering ägde framförallt rum efter 1750, men i synnerhet från och med 1700-

talets sista decennier. Troligen ökade anläggandet av nya herrgårdar i samband med att den vanliga frälsejorden från och med 1789 kunde förvärfvas av ofrälse i allmänhet, vilket ökade möjligheterna att köpa jord där man önskade. Genomgångar av ägarlängder visar att det påfallande ofta var handelsmän och bruksägare som anlade dessa nya herrgårdar.

Handelsmännens behov av herrgårdar bidrog till att de ofrälse dominerade som byggare. Det är i socknarna kring Stockholm och i städerna i allmänhet som de nya herrgårdarna uppstod. Dessa gårdar var, precis som säterierna, viktiga som inkomstkälla och för representation. En del var utpräglade sommarnöjen med endast ett mindre jordbruk.

Efter 1800-talets mitt minskade nybyggandet även på de ofrälse herrgårdarna. Detta berodde förmodligen på att även dessa herrgårdar nu i allmänhet var välbyggda med ett minskat behov av ny- och ombyggnation.

Man bör även väga in det faktum att herrgårdarnas roll förändrades under 1800-talets sista decennier. Sjunkande lönsamhet inom jordbruk och flykten av arbetskraft från landsbygden till städerna, samt den allmänna industrialiseringen och urbaniseringen, ledde till att herrgårdarna blev allt mindre attraktiva som bostad och inkomstkälla för samhällseliten. Det är vid denna tidpunkt som bönderna börjar förvärva herrgårdar, något som sedan accelererade under 1900-talet. Såväl ny- som ombyggandet upphörde på herrgårdarna under 1800-talets sista decennier. Enda undantaget var några få, större herrgårdar, som av sina mycket förmögna adliga och borgerliga ägare, inte sällan med rötter i industriell verksamhet, försågs med nya eller kraftigt ombyggda huvudbyggnader.

Att undersöka herrgårdsbyggandet ur ett kvantitativt perspektiv är ett viktigt komplement till de mer traditionella studierna. Denna artikel har endast belyst delar av en lång och komplicerad process och det vore av intresse att utvidga denna med fler variabler såsom geografisk läge, ägarnas förmögenhet, godsens storlek etc, för att nu nämna några. En insamling av material från Östergötland, Västergötland och Småland är även påbörjad, men spännande, delvis motsägelsefulla resultat.

GÖRAN ULVÄNG, f. 1968, är fil.dr. och forskare och lärare i ekonomisk historia vid Uppsala universitet. Han har tidigare även varit arkeolog och lantbrukare. På fritiden är han verksam som hembygds- och släktforskare med Mälardalen som främsta undersökningsområde.

goran.ulvang@ekhist.uu.se
Department of Economic History
Box 513
SE-751 20 Uppsala

Noter

- 1 Ofrälse kunde med kungl. Maj:t tillstånd förvärva säterier. De berustade säterierna kunde köpas av ofrälse ståndspersoner efter riksdagsbeslut år 1723, se Gadd 2000, s. 202.
- 2 Se t.ex. Olsson 2002, s. 352 f. & Ulväng 2008, s. 127 f. För den europeiska adeln i allmänhet var det jordbruket som var den främsta inkomstkällan ända fram till slutet av 1800-talet, se t.ex. Scott & Storrs 1995.
- 3 I Länsstyrelsernas arkiv, ser. E Ic, kronoräkenskaperna från 1700-talet finns det noggrant antecknat hur respektive säteri var bebyggt, om där fanns hus av sten eller timmer, om det var gammalt eller nytt, och om det motsvarade kraven.
- 4 Ulväng 2004, s. 130 f.
- 5 Se t.ex. Svensson 1969, s. 100 f. och Minnhagen 1973, s. 126 f.
- 6 Selling, G. 1977, s. 10 ff.
- 7 Bedoire 2001, s. 256 ff.
- 8 Bedoire 2000, s. 74 ff.
- 9 Se även Cederlund 1994, s. 43 f.; Sjöberg 1994, s. 114; Berg Villner 1997, s. 16 f.
- 10 Fernlund 1996; Hofrén 1937, s. III; Lönnqvist 1978, s. 613; Hein 2009.
- 11 Hofrén 1937, s. 293.
- 12 Sumner 2004.
- 13 Hofrén 1937; Selling 1977; Danielsson 1998; Bedoire 2001; Sumner 2004.
- 14 Magnusson 1996.
- 15 Med Lagunda härad avses de nio socknarna i Lagunda härad samt Gryta socken från Hagunda härad. De tio socknarna utgjorde en kommun 1952-1971 och bildade sedan pastorat.
- 16 Almquist 1931, s. 86, 1934, s. 62, 1946, s. 70 och 1976, s. 65.
- 17 I Carlsson 1949 analyseras den svenska utvecklingen 1700-1865.
- 18 Ulväng 2004, s. 75.
- 19 För fullständig redovisning, se Ulväng 2008.
- 20 Med byggnadsår avses den ungefärliga tidpunkt då byggnaden stod färdig, eftersom det i historisk tid kunde det dröja åtskilliga år innan byggnaden var fullbordad.
- 21 Husby i Gryta på 1830-talet resp. ca 1900 samt Bjelkesta i Giresta på 1850-talet.
- 22 Ulväng 2004, s. 136. Se även Sellings "brasklapp" i Selling 1937, s. 341, där han konstaterar att herrgårdarnas rumsindelning och boendeformer egentligen inte förändrades i någon högre grad under 1700-talet.
- 23 Se t.ex. Ulväng 2004 där jämförelser har gjorts mellan böndernas, prästernas, adelns och högadelns byggande.
- 24 Ulväng 2004, s. 133.
- 25 Lange 1987; Autio & Hermodsson 1987 m.fl. Se litteraturförteckningen för fullständig lista.
- 26 Almquist 1931.
- 27 Enequist 1975, s. 56 f.
- 28 För Lagundas del har Enequist uteslutit dessa, och rimligtvis gäller detta även de andra häraderna.
- 29 Från Mälmarvik till skogsbygd.
- 30 Lange 1987; Autio & Hermodsson 1987 m.fl. Se litteraturförteckningen för fullständig lista.
- 31 Här avses Hagunda härad utom Gryta socken, som redan inräknats i Lagunda härad. I Hagunda utom Gryta fanns 20 säterier under 1700- och 1800-talet, varav åtta blev bondgårdar, de första redan under 1700-talets andra hälft. Säteriernas antal enligt Almquist 1931, s. 42, och om deras vidare öden, Ulväng pågående forskning.
- 32 Lange 1987 samt Autio & Hermodsson 1987.
- 33 Carlsson 1949, s. 102 ff.
- 34 Fotografierna avbildar oftast huset rakt framifrån eller bakifrån, eller snett från sidan. I princip alla fall har det gått att grovt uppskatta det totala antalet fönster.
- 35 Ulväng 2008, s. 115 ff.
- 36 Ulväng 2008, s. 140.
- 37 Så var fallet i England, se Girouard 1978, s. 215 ff. För svensk del förbättrades både vägnät och fordon betydligt från och med 1700-talets slut. Gadd 2000, s. 264 f.
- 38 Ulväng 2004, s. 129 ff.
- 39 På herrgårdarna i Lagunda är detta mycket tydligt. Huvuddelen av de herrgårdar som var byggda före 1700-talet mitt stod på låga grunder murade av gråsten utan källarvalv, medan man senare uppförde husen på högre grunder med källarvalv av tegel under.
- 40 Återigen exempel från Lagunda: Andelen byggnader som brädfodrades i sin helhet och reveterades steg under 1700- och 1800-talet. Även invändig revetering med lerbruk verkar ha blivit vanligare från och med 1700-talets slut, på såväl herrgårdar som prästgårdar och bondgårdar, se Ulväng 2004, s. 234.
- 41 Norrby 2005, s. 197 ff.
- 42 Så var i alla fall fallet i Lagunda där ofrälse familjer som Graaner, Rangel och Hedman byggde nytt, se Ulväng 2008.
- 43 Om dessa se Bedoire 2001.

Käll- och litteraturförteckning

Alm, Göran, 1997, Arkitektur och inredningskonst. *Signums svenska konsthistoria, Frihetstidens konst.*
Almquist, Johan Axel, 1931, *Frälsegodsen i Sverige under storhetstiden. Stockholm och Uppsala län.*

- Almquist, Johan Axel, 1934, *Frälsegodsen i Sverige under storhetstiden. Södermanlands län*.
- Almquist, Johan Axel, 1946, *Frälsegodsen i Sverige under storhetstiden. Östergötland*.
- Almquist, Johan Axel, 1976, *Frälsegodsen i Sverige under storhetstiden. Småland*.
- Autio, Tuula, 1987, *Hagunda. Kulturhistorisk bebyggelseinventering i Uppsala kommun*. Upplandsmuseet.
- Autio, Tuula, 1988, *Almunge-Knutby kommun del samt Stauby och Tuna socknar. Kulturhistorisk bebyggelseinventering i Uppsala kommun*. Upplandsmuseet.
- Bedoire, Fredric, 2000, "Til sin Families Heder och Conservation" eller "then flytande nyttan". De svenska fideikommissens idéspråk, i: Johansson, B-I och Lovén, C. (red.), *Byggnader och betydelse. En antologi om arkitektur*.
- Bedoire, Fredric, 2001, *Guldålder. Slott och politik i 1600-talets Sverige*.
- Berg Villner, Lena, 1997, *Tempelman. Arkitekten Olof Tempelman 1745-1816*.
- Carlsson, Sten, 1949, *Ståndssambälle och ståndspersoner 1700-1865. Studier rörande det svenska ståndssambällets upplösning*.
- Cederlund, Johan, 1994, *Thureholm under frihetstiden. Återuppbbyggnad och nyinredning*.
- Danielsson, Ing-Marie, 1998, *Den bildade smaken. Målade dekorationer hos borgerskapet i frihetstidens Stockholm*.
- Enequist, Gerd (1975): *Mälarlänens lantbebyggelse enligt det äldre ekonomiska kartverket*.
- Från Mälarnärvik till skogsbygd. Landsbygdens kulturmiljöer i Enköpings kommun*. Utgiven av Enköpings kultur-nämnd.
- Fernlund, Sigrun, 1996, Aristokraterns landskap – mark, park och trädgård i 1800-talets skånska godsmiljö. *Bebyggelsehistorisk tidskrift* nr 31-32.
- Gadd, Carl Johan, 2000, Den agrara revolutionen 1700-1870. *Det svenska jordbrukets historia*. 3.
- Girouard, Mark, 1978, *Life in the English Countryhouse*.
- Hein, Ants, 2009, *Eesti möisad*.
- Herrmanns, R., 1985, *Slott och herremanshus i Södermanland, Uppland och Västmanland*.
- Hofrén, Manne, 1937, *Herrgårdar och boställen. En översikt över byggnadskultur och beminredning å Kalmar läns herrgårdar 1650-1850*. Nordiska museets handlingar 6.
- Kulturhistorisk bebyggelseinventering i Uppsala kommun 1976-78. Delar av Björklinge, Bälinge, Gamla Uppsala, Lena, Skuttunge, Tensta och Ärentuna socknar*, 1980. Upplandsmuseet.
- Kulturhistorisk bebyggelseinventering i Uppsala kommun 1977-80. Delar av Danmark, Funbo, Husby-Långhundra, Lagga och Östuna socknar*, 1981. Upplandsmuseet.
- Lange, Ulrich, 1984, *Älvkarleby. Kulturhistorisk bebyggelseinventering i Älvkarleby kommun*, Upplandsmuseet.
- Lange, Ulrich, 1987, *Björklinge-Bälinge. Kulturhistorisk bebyggelseinventering i Uppsala kommun*. Upplandsmuseet.
- Lange, Ulrich & Löfgren, Karin, 1983, *Bebyggelse i Rasbo härad, Vaksala socken och delar av Danmarks socken*. Kulturhistorisk bebyggelseinventering i Uppsala kommun 1982.
- Lönnqvist, Bo, 1978, *Finländskt herrgårdsliv. En etnologisk studie över Karsby gård i Tenala ca 1800-1970*. Bidrag till kännedom av Finlands natur och folk. Häfte 121.
- Löfgren, Karin, 1983, *Knivstabygden. Kulturhistorisk bebyggelseinventering i Uppsala kommun*. Upplandsmuseet.
- Magnusson, Lars, 1996, *Sveriges ekonomiska historia*.
- Minnhagen, Monika, 1973, *Bondens bostad. En studie rörande boningslängans form, funktion och förändring i sydöstra Skåne*.
- Norrby, Göran, 2005, *Adel i förvandling. Adliga strategier och identiteter i 1800-talets borgerliga samhälle*.
- Olsson, Mats, 2002, *Storgodsdrift. Godsekonomi och arbetsorganisation i Skåne från dansk tid till mitten av 1800-talet*.
- Schnell, Ivar, 1971, *Herremansgårdar i Södermanlands län*.
- Scott, H.M. & Storrs, Christopher, 1995, *The European Nobilities in the Seventeenth and Eighteenth Centuries*.
- Selling, Gösta, 1937, *Svenska herrgårdshem under 1700-talet. Arkitektur och inredning 1700-1780*.
- Selling, Gösta, 1978, *Säterier och gamla gårdar i Stockholmstrakten*.
- Sjöberg, Ursula, 1994, *Carl Christoffer Gjörwell 1766-1837. Byggnader och inredningar i Sverige och Finland*.
- Sumner, Anne, 2004, *Borgerliga ambitioner och adliga ideal. Slott och byggherrar i Sverige kring sekelskiftet 1900*.
- Svensson, Sigfrid, 1969, *Bygd och yttervärld. Sveriges bebyggelse. Uppland*.
- Söderberg, Bengt G., 1967, *Slott och herresäten i Sverige, Uppland I & II*.
- Söderberg, Bengt G., 1968, *Slott och herresäten i Sverige, Södermanland I & II*.
- Ulväng, Göran, 2004, *Hus och gård i förändring. Uppländska herrgårdar, boställen och bondgårdar under 1700- och 1800-talets agrara revolution*.
- Ulväng, Göran, 2008, *Herrgårdarnas historia. Arbeta, liv och bebyggelse på uppländska herrgårdar*.

Manor-house building in the Mälaren Valley during the 18th and 19th centuries: when, where and by whom?

by Göran Ulväng

Summary

This article deals with the building of manorial residences in the Mälaren Valley (Mälardalen) in Central Sweden during the 18th and 19th centuries, a period when Sweden experienced an agrarian revolution resulting in an upsurge of prosperity. Agriculture and trade expanded and commoners, well-to-do persons of rank, began competing for both services and manor houses. Both noble and non-noble landowners provided their manors with new main buildings or had old houses rebuilt. The extent of this building activity, however, has not been investigated, nor have the identities of those for whom manor houses were constructed. This article was written with two purposes in mind, the first being to try and develop a method of investigating chronological and spatial variations in building in the light of reading matter and museum inventories of settlements. I began by collecting data from upwards of 500 manors in Uppland and Södermanland, the two provinces surrounding Stockholm, the capital of Sweden, and one of the regions of Sweden where manorial properties are thickest on the ground. For each manor I noted the age and size of the existing house, the social standing of whoever it was built for and whether or not – and if so, for whom – it had been radically rebuilt. Data were also gathered concerning previous corps de logis and the people they were built for. To check the representative status of the data collective, a comparison was made with the total number of manors in the region, the

number of which was plotted by studying works of geography and history. In this way I was able to show that the material collected came from roughly 80 per cent of all manorial estates. This meant that the material could be used for studying variations in building over time and space, which was the second purpose of the article. I found that building fluctuated heavily. After the mid-18th century, in the early 19th century and after the mid-19th century, building and rebuilding activities were running very high, whereas in between hardly anything was built at all. After the mid-18th century, for instance, about 30 per cent of all manor houses were built from scratch, about 20 per cent were built at the beginning of the 19th century and 15 per cent after the mid-19th century. These periods coincide with periods of rapid economic growth. The houses built were made progressively larger than their predecessors, with more rooms and using better materials, which can also help to account for progressively fewer main buildings being replaced as time went on. The group building most intensively in the 18th century comprised non-noble persons of quality, partly because as non-nobles they had to start by purchasing the worst-developed manorial estates, and also because they had any new manor houses built for them. The building of new manor houses practically ceased after 1875, except in Södermanland, where antiquated castle residences were rebuilt by wealthy commoners.

Keywords: Manor houses, Central Sweden, 18th century, 19th century, Architecture, Economic trends