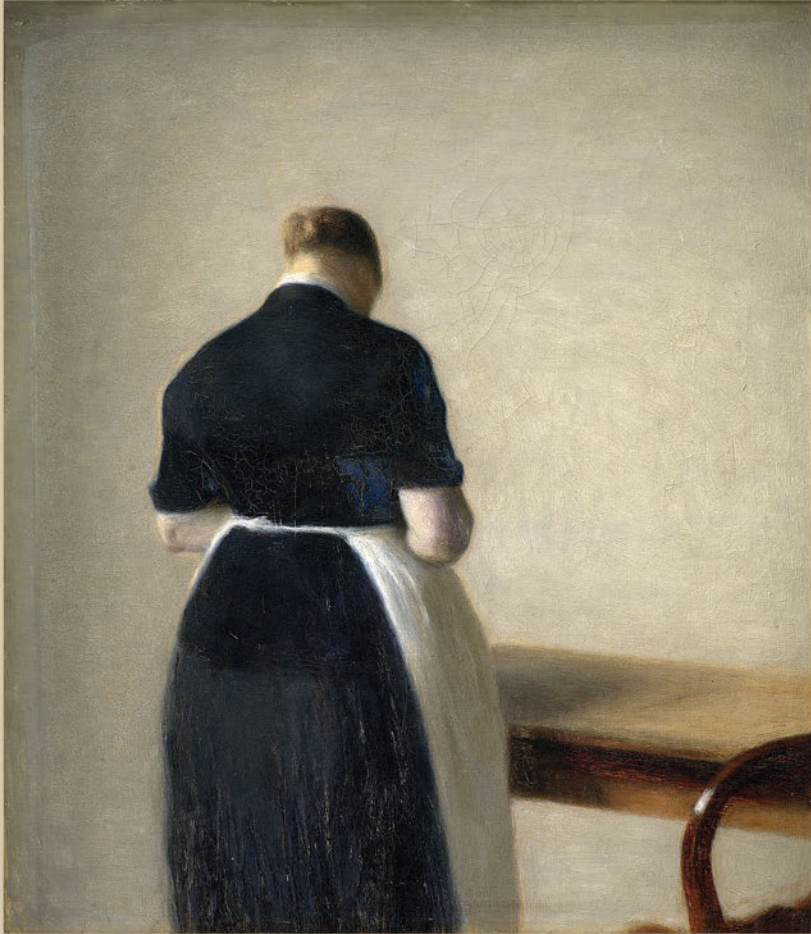


Levebröd

Vad vet vi om tidigmodern könsarbetsdelning?



BENNY JACOBSSON & MARIA ÅGREN (RED.)

Opuscula Historica
Upsaliensia 47

Genusarbetsdelning i det tidigmoderna skråväsendet

DAG LINDSTRÖM

Det skråorganiserade hantverket har under mer än hundra år varit ett viktigt studieobjekt för många historiker, men det är ännu förhållandevis få studier som behandlat frågor om genus och arbete. Skråsystemets regelverk har ofta på ett oproblematiserat sätt förknippats med män och mäns arbete. Hustur, döttrar, pigor och andra kvinnor reduceras i ett sådant sammanhang lätt till bifigurer.¹ De studier som behandlat kvinnors arbete inom skråorganiserat hantverk har också i många fall anlagt mer av ett kvinnoperspektiv än ett genusperspektiv.

Det faktum att mästare, gesäller och lärlingar i regel varit män har sällan föranlett vare sig vidare kommentarer eller djupare analyser. Arbete inom det skråorganiserade hantverket har därmed ofta på ett olyckligt sätt kommit att framstå såsom en exklusivt manlig sfär. Ändå är det egentligen uppenbart att skråna och deras regelverk hade en fundamental betydelse även för kvinnor och kvinnors arbete.² Frågan om genus och arbete framstår därmed som grundläggande vid en analys av det skråorganiserade hantverket. Likaså blir studiet av det skråorganiserade hantverkets genusarbetsdelning ett väsentligt bidrag till kunskapen om äldre tiders genusarbetsdelning i stort.

Fortsättningsvis kommer fyra centrala teman att behandlas. För det första presenteras den diskussion som övergripande behandlar kvinnors möjligheter, eller brist på möjligheter, inom skråorganiserade näringar. Sedan presenteras

1 Som exempel kan anföras Ernst Söderlunds och Karl Heinrich Kaufholds i övrigt mycket väldokumenterade och användbara studier av 1700-talets hantverk i Stockholm respektive Hildesheim. Söderlund (1943), s. 299; Kaufhold (1980), s. 111, 118. Jämför även D. Lindström (1988).

2 Jämför D. Lindström (1993), s. 14–17.

vad forskningen i nuvarande läge har att säga om mäns respektive kvinnors konkreta arbetsuppgifter inom ramen för mästarhushållen. Därefter diskuteras kunskapsöverföring och slutligen behandlas mästaränkorna och deras förhållanden. Allra först kommer jag dock att något beröra den forskning som, mestadels utan att anlägga ett genusperspektiv, har diskuterat skråväsendets uppkomst, utveckling och ekonomiska betydelse.

Diskussioner av skråväsendets utveckling och ekonomiska betydelse

Skrån tillhör de mer långlivade institutionerna i Europas ekonomiska historia. De äldsta beläggna går tillbaka till 1100-talet och mot slutet av medeltiden var skråväsendet etablerat i större delen av Europa. Även om det anses att skråväsendet på flera håll, framförallt i England och Nederländerna, försvagades redan under den tidigmoderna epoken, så var det inte förrän under 1800-talet som skråväsendet mer allmänt avskaffades. Det tidigaste svenska omnämmandet av ett skrå härrör från mitten av 1300-talet och i Stockholm var skråväsendet väl etablerat åtminstone från mitten av 1400-talet. Från andra svenska städer är de medeltida spåren mer sparsamma, men från och med slutet av 1500-talet finns allt fler exempel på skrån även utanför Stockholm. Under 1600-talet blev de allt vanligare åtminstone bland de viktigare hantverken och i de något större städerna. 1669 och 1720 års allmänna skråordningar lade grunden för en ordning där alla hantverkare egentligen skulle inordnas i skråsystemet. Under 1700-talet fick också skråväsendet sin riktigt stora utbredning i Sverige, men i praktiken fanns det ännu många hantverkare, framförallt i de mindre städerna, som inte tillhörde något skrå. Kritiken mot skråväsendet blev tydlig redan tidigt under 1700-talet, inte minst inom Kommerskollegium där det fanns en uppenbar vilja att begränsa skrånas kontroll över hantverket. Dock dröjde det ända fram till 1846 innan skråtvånget formellt upphävdes i Sverige.³

3 För skråväsendets utveckling i Sverige, se F. Lindberg (1947); Söderlund (1949); Gadd (1991), s. 201–297; D. Lindström (1991); L. Edgren (1997).

De europeiska skråorganisationerna utövade en omfattande kontroll över framförallt olika hantverksnäringar. En grundprincip var att alla utövare av ett visst yrke skulle tillhöra skrået och att skråets medlemmar inte heller skulle utöva något annat yrke. Skråna upprätthöll i regel någon form av begränsning eller åtminstone kontroll av tillträdet till de olika hantverken. Formerna för kontroll och begränsning var många: krav på visst antal läroår; krav på gesällvandring; mer eller mindre omfattande, svåra och dyrbara mästarprov; avgifter; krav på äkta börd; etcetera. Vissa skrån genomdrev också en absolut tillträdesbegränsning genom att endast tillåta ett visst antal mästare.⁴

I Sverige gjordes flera försök under 1700-talet, ofta från Kommerskollegiums sida, att motverka skråorganisationernas tillträdesbegränsningar, men i huvudsak kunde skråna fortsätta att upprätthålla ett begränsat tillträde till sina näringar.⁵ Skrånas strävan till kontroll över hantverket tog sig också uttryck i att illegala utövare, så kallade bönhasar, spårades upp och bestraffades. Detta kunde ibland ske under dramatiska former då utsända representanter för skrået trängde sig in i privathem i syfte att på bar gärning avslöja dem som bedrev otillåtet hantverk. I Sverige genomfördes vissa begränsningar i skrånas legala självsväld genom 1720 års allmänna skråordning där det slogs fast att ett skrå inte fick anställa jakt på bönhasar med mindre än att borgmästare och råd hade underrättats och gett sitt samtycke.⁶

Skråna upprätthöll en omfattande näringskontroll, som inte bara gällde tillträdet till yrket. Det var också vanligt att de upprätthöll någon form av kvalitets- och priskontroll, att de motverkade konkurrens mellan mästare, att de fördelade beställningar och råvaror, och att de förmedlade och fördelade gesäller bland mästarerna.⁷ Skråna har också kommit att förknippas med en specifik hantverkarkultur. Föreställningar om ära, grupp tillhörighet och exklusivitet, liksom kännedomen om yrkesspecifika ceremonier, brukar framhållas som utmärkande drag i hantverkarkulturen. Tiden som lärling och senare som gesäll uppfattas inte bara som en period då den blivande mästaren

4 Wissell (1974), s. 1–33; Farr (2000); Kluge (2007), s. 228–261.

5 Söderlund (1949), s. 186–231.

6 Söderlund (1943), s. 74–77; Kluge (2007), s. 249–252. Bestämmelsen i 1720 års allmänna skråordning, artikel 10, § 20. Återgiven i Söderlund (1949), s. 418.

7 Söderlund (1943), s. 96–116; Farr (1988), s. 19 f.; Kluge (2007), s. 262–305.

lärde sig själva hantverket. Det var också en tid av inskolning i yrkets norm-system, självförståelse och sedvanor.⁸

Såväl hantverkarkulturen i allmänhet som de mer specifika föreställningarna om ära beskrivs ofta i neutrala termer, men den återopade hantverkarkulturen var givetvis inte könsneutral och den ömt vårdade äran var i en mycket påtaglig mening också en manlig ära. Detta är något som exempelvis Merry Wiesner har understrukt. Skråhantverkets föreställningar om ära bidrog, menar hon, till att knyta män tätare samman med varandra samtidigt som den bidrog till att exkludera kvinnor.⁹ Därmed blir det också tydligt att lärlingar och gesäller inte bara skolades i ett tekniskt yrkeskunnande utan även tillägnade sig en specifik form av maskulinitet, vilket exempelvis Ruth Karras har framhållit.¹⁰

I skråväsendet framträder på ett väldigt tydligt sätt den kombination av kollektiva och hierarkiska drag som utmärker mycket av både medeltidens och den tidigmoderna epokens sociala organisering. Mästarna uppfattades som likställda. De delade samma rättigheter och skyldigheter, och de omtalades ofta såsom bröder. Samtidigt var den formella hierarkin mellan mästare, gesäller och lärlingar central. Den återspeglar både ålder, kunnande och social ställning, liksom kön. Det är just en manlig hierarki som framträder som skråväsendets mest artikulerade hierarkiska ordning, liksom det även är det manliga brödraskapet som tydligast framhålls bland de kollektiva dragen.

Såväl ekonomiskt som socialt fanns en stark koppling mellan mästartitel och giftermål. Endast mästaren skulle, i den ideala ordning som inte alltid upprätthölls, vara gift och ha ett eget hushåll. Samtidigt förväntades det också att mästaren verkligen var gift. Gesäller och lärlingar antogs ingå i sin mästares hushåll. Därmed inkluderades de inte bara i mästarens arbetsorganisation utan även i en social organisation med mästaren som överhuvud. Inte heller detta var något som i praktiken alltid upprätthölls. Under 1700-talet var det exempelvis inte alls ovanligt i Sverige att det fanns gifta gesäller som inte hel-

8 Det äldre (förkapitalistiska) hantverket och skråväsendets sociala och kulturella grunddrag har beskrivits av en lång rad historiker. Se exempelvis Walker (1971), s. 73–107; Wissell 1971–1988; Bergmann (1973), s. 5–34; L. Edgren 1987, särskilt s. 26–31; Farr (2000), s. 20–34; Kluge (2007), s. 312–388.

9 Wiesner (1989).

10 Karras (2003), s. 109–150.

ler bodde hos sin mästare. Mästarens hushåll framstår ändå som ett centralt element i skråväsendet och dess regelverk. Gesäller och lärningar ingick som en självklar del, men också mästarens hustru, hans söner och döttrar, liksom även pigor hade givna platser. Hustrun kunde träda i sin makes ställe och till och med överta verkstaden vid hans död. Mästarsöner slapp i regel en del av kostnaderna och kraven för att själva bli mästare. Samma eller liknande regler gällde i många fall även för den gesäll som gifte sig med en mästartotter.¹¹ Att pigan stod längst ned i den sociala hierarkin accentueras av det faktum att hon, såvida hon inte samtidigt var dotter till en mästare, sakade specifika rättigheter i skrånas regelverk. Här framgår det med all önskvärd tydlighet hur skrået i själva verket var tätt sammanflätat med familjen och hushållet. Därmed var också skråets skenbart exklusivt manliga ordning nära förbunden med en mer uppenbart genuskodad sociala ordning.

Det är ganska självklart att skråväsendet och dess uppkomst i hög grad har kommit att förknippas med bestämda ekonomiska strävanden och effekter, även om det också är tydligt att skråna hade framträdande sociala och religiösa funktioner. I en rad klassiska texter har skråna beskrivits såsom monopolistiska organisationer, vilka svartsjukt bevakade sina näringsrevir, hindrade nyetableringar och bedrev hård pris- och kvalitetskontroll. De ska ha motarbetat ny teknik och i största allmänhet hämmat den ekonomiska utvecklingen. De har ofta fått stå som sinnebilden för en konservativ och icke-dynamisk merkantilistiskt orienterad regleringsekonomi. Skråväsendets existens och uppkomst har överhuvudtaget ofta förklarats utifrån specifika ekonomiska funktioner. Under 1800-talet debatterades skråväsendets uppkomst livligt, framförallt bland tyska historiker. En uppfattning som fick starkt genomslag var att skråna uppstod som ett resultat av hantverkarnas strävan att trygga sin egen försörjning genom etableringskontroll. De ekonomiska förklaringarna till skråväsendets uppkomst har fortsatt att spela en viktig roll i diskussionen och skråna har gärna förknippats med sådant som kartellfunktioner och artificiella prisstegringar.¹²

11 Wiesner (1986), s. 152–165; dens. 1989, s. 128 f.; L. Edgren (1987); Roper (1989), s. 27–55; D. Lindström (1993), s. 15 f.

12 För en översikt över olika förklaringar till skråväsendets uppkomst i framförallt äldre tyska forskning, se Kluge (2007), s. 35–57. Georg von Below och Gunnar Mickwitz tillhör dem som betonat strävan att undvika konkurrens. Below (1912); Mickwitz (1936).

När det gäller skrånas ekonomiska roll har också andra aspekter än monopol- och kartellsträvanden diskuterats. I Sverige har Karl Gunnar Persson och Bo Gustafsson i stället velat förklara skråväsendets uppkomst utifrån teorier om transaktionskostnader. Skråna ska ha garanterat en viss minimikvalitet, någorlunda stabila priser och rimliga inkomster för hantverkarna. Därmed bidrog de också till att möjliggöra fungerande marknader.¹³

Sedan slutet av 1990-talet har den generellt negativa bedömningen av skråväsendets ekonomiska betydelse blivit föremål för kraftfull kritik även internationellt. S. R. Epstein är den som främst har drivit tesen att de tidigmoderna skråorganisationerna i själva verket hade positiva ekonomiska effekter. Skråna tillhandahöll ett institutionellt ramverk som underlättade förmedlandet av ett yrkeskunnande, inte minst mellan generationer. Genom lärlingssystemet fanns en organisation som tillhandahöll yrkeskunniga hantverkare. Epstein menade också att de vanliga, och i många fall föreskrivna, gesällvandringarna bidrog till att sprida både kunnande och innovationer. Detta är också utgångspunkten för Epsteins ståndpunkt att skråna inte alls kan beskyllas för att generellt ha utgjort motståndsnästen mot teknisk förändring. I själva verket var de i många fall viktiga förmedlare av ny teknik.¹⁴

Även tyska hantverkshistoriker har ifrågasatt skråhantverkets inneboende teknik- och innovationsfientlighet. Förmedling av yrkeskunnande och spridning av innovationer har diskuterats. Inte minst har just gesällers och lärlingars geografiska rörlighet uppmärksammats som en viktig faktor i sammanhanget.¹⁵ Frågan om den geografiska rörlighetens betydelse för kunskaps-spridning och förmedling av innovationer är både intressant och betydelsefull. Även här finns det anledning att efterlysa ett genusperspektiv. Hur såg pigors, döttrars och hustrurs geografiska rörlighet ut och vilken betydelse hade detta för kunskaps-spridning?

Sheilagh Ogilvie är den som tydligast har kritiserat Epsteins och andras nytolkningar av skråväsendet och skrånas ekonomiska betydelse. Hon bestri-der att skråna hade de positiva ekonomiska effekter som Epstein vill hävda.

13 Persson (1987); Gustafsson (1987).

14 Epstein (1998); dens. (2008). För en kort introduktion till Epsteins grundtankar, se Prak (2008).

15 Se exempelvis Reith (2000); dens. (2008).

Tvärt om var de till stor skada och det kan tydligt beläggas att de hade en negativ inverkan på kvalitet, kunnande och innovationer. Ogilvie ser här ett tydligt samband mellan starka skrån och bristande ekonomisk dynamik. Dessutom verkade skråna starkt begränsande på kvinnors handlings- och försörjningsmöjligheter, vilket är något som Epstein egentligen inte diskuterar. Svaga eller inga skrån innebar större handlingsutrymme för kvinnor.¹⁶

Uppfattningarna om det tidigmoderna skråväsendets ekonomiska betydelse skiljer sig sålunda väsentligt mellan olika historiker. Å ena sidan har det identifierats som en institution som främst hindrade tekniska innovationer och ekonomisk utveckling samt systematiskt begränsade kvinnors handlingsmöjligheter. Å andra sidan har skråväsendet också uppfattats som en institution med påtagligt positiva ekonomiska effekter, bland annat genom kunskapsförmedling och innovationsspridning. En möjlig väg att överbygga dessa till synes låsta positioner har presenterats av den nederländske ekonomhistorikern Jan Luiten van Zanden. Han menar att ett av de drag som skiljer det ekonomiskt expansiva Nordvästeuropa från andra mindre dynamiska områden under tidigmodern tid är institutionernas flexibilitet.¹⁷ Det avgörande skulle i så fall inte vara starka eller svaga skrån, utan skrånas och andra institutioners förmåga att anpassa sig till skiftande förutsättningar och omständigheter. Detta är ett perspektiv som borde ha stor relevans även när skråväsendets betydelse för kvinnors handlingsmöjligheter (och kanske även kvinnoarbetets betydelse för skråväsendet) diskuteras.

Skråväsendets betydelse för kvinnors arbete och handlingsmöjligheter

Det är uppenbart att skråorganisationerna på olika sätt begränsade kvinnors handlingsmöjligheter och att dessa begränsningar var betydligt mer omfattande än de restriktioner som gällde män. Dessa förhållanden är egentligen

16 Ogilvie (2004a); dens. (2007); dens (2008).

17 Zanden (2009), s. 296 f.

välkända, men modern forskning visar också att det fanns stora variationer. Restriktioner, men också möjligheter, kunde uppenbarligen skilja sig åt, såväl mellan yrken som mellan regioner. Tolkningarna av skråorganisationernas betydelse i allmänhet och deras inverkan på kvinnors arbete i synnerhet visar sig också variera starkt mellan olika forskare.

Historien om kvinnors möjligheter att verka inom skråorganiserade näringar har ofta skrivits in i en berättelse om en fortskridande marginalisering, där medeltiden gärna framställs som en mer likställd epok. Under den tidigmoderna epoken trängdes kvinnorna alltmer ut i marginalen. Deras handlingsutrymme beskars, deras arbetsuppgifter identifierades som okvalificerade och de betalades lägre löner. Denna tolkningsram är i sin tur nära förbunden med en mer övergripande föreställning om skråväsendets långsiktiga förfall. Redan under 1800-talet etablerades framförallt bland tyska forskare uppfattningen att skrån under den tidigmoderna epoken blev alltmer monopolistiska, exkluderande och innovationsfientliga. Utvecklingen kunde ställas i kontrast till medeltiden, en epok då skrån ännu inte hade urartat. Denna modell för skråväsendets förändring passade också väl in i en ännu större berättelse i äldre tysk historieskrivning där medeltiden, med kejsardömet och de fria städerna, representerade en höjdpunkt i kontrast till den tidigmoderna epokens allmänna förfalls- och splittringstendenser.¹⁸

Uppfattningen att kvinnorna under den tidigmoderna epoken blev allt mer marginaliserade inom det skråorganiserade hantverket formulerades redan 1919 av Alice Clark i hennes klassiska studie av kvinnors arbete i 1600-talets England. Hon målade då upp en förhållandevis positiv och harmonisk bild av kvinnors ställning inom det äldre hantverket. Så länge produktionen i huvudsak var hushållsbaserad arbetade man och hustru tillsammans och de betraktades närmast som kompanjoner. Hustrurna deltog i produktionen, men skötte också försäljning och hushållsarbeten. När kapitalistiskt orienterade organisationsformer började utvecklas under 1600-talet och när produktionen som en följd av detta alltmer skildes från hushållet, kom kvinnor att i stigande grad också utestängas från de mer kvalificerade arbetsuppgifterna.¹⁹

18 Haupt (2002), s. 9; Reith (2002), s. 39–41; Kluge (2007), s. 13–17.

19 Clark (1992), s. 183–197. Jämför även Wissell (1974), s. 439–445. Wissell utgår dock i större utsträckning ifrån att kvinnor redan tidigt i första hand ägnade sig åt hantverk som i särskilt hög grad passade kvinnor, till exempel att spinna och väva.

Clark var emellertid inte ensam om att tidigt diskutera kvinnors arbete inom skråhantverket. I Tyskland hade Karl Bücher redan dessförinnan uppmärksammat att kvinnor under medeltiden utförde arbete inom många hantverksnäringsar, som medlemmar av hushållet och som lönearbetare, men också som självständiga mästare. Vanligast var detta inom textilnäringsar, men kvinnor var verksamma också inom många andra hantverk. Bücher fann dock en tendens att kvinnors arbete redan tidigt började trängas ut från de skråorganiserade hantverken. Först begränsades änornas rättigheter, sedan infördes restriktioner mot hustrurs, döttrars och pigors arbete, och slutligen infördes hinder för kvinnor att verka som självständiga mästare. Som resultatet av denna förändring hade det, enligt Bücher, under 1700-talet blivit ovanligt att kvinnor överhuvudtaget utförde något arbete inom skråhantverken. Motsvarande exkludering av kvinnor ska inte ha ägt rum inom de icke skråorganiserade näringarna. Bücher tillskriver gesällernas sammanslutningar en viktig roll i denna process. Bland annat medverkade de till att allt fler gesäller vägrade att arbeta tillsammans med kvinnor.²⁰

Det finns viktiga skillnader mellan Clark och Bücher. Bland annat lägger Bücher större vikt vid kvinnor som lönearbetare och som självständiga mästare inom skråhantverket, medan Clark i högre grad betonar mästarhustruns roll. De ger också olika förklaringar till att kvinnors arbete kom att marginaliseras inom skråhantverken, men de är samstämmiga i så måtto att de båda menar att en sådan marginaliseringsprocess verkligen ägde rum. Detta är ett vanligt perspektiv även i modernare forskning. Merry E. Wiesner, Martha Howell och James R. Farr tillhör dem som tydligt formulerat ett sådant för-sämringperspektiv. Åtminstone från 1400-talet kom kvinnor att i stigande grad utestängas från arbete inom de skråorganiserade näringarna. Framförallt förvägrades de tillträde till mer avancerade arbetsuppgifter och till yrken som ansågs kräva särskild skicklighet. De fick en mer underordnad roll samtidigt som de också fick sämre betalt för sitt arbete. Dessutom accepterades inte längre kvinnor som mästare och de kunde inte längre antas i lära. Även änornas traditionella rättighet att behålla makens verkstad underminerades i

20 Bücher (1910). Ett likartat resonemang, men baserat på ett mer omfattande empiriskt underlag och utan Büchers explicita utpekande av gesällskapen som drivande i marginaliseringen av kvinnors arbete, återfinns i Wachendorf (1934).

och med att alltfler skrån införde en tidsgräns för detta. Änkan fick helt enkelt bara behålla verkstaden under ett visst antal år. Vid sidan av en tilltagande marknadsorientering brukar ett ökat genomslag för patriarkala hushållsideologier och strävanden mot en tydligare samhällshierarki tillskrivas rollen som motor i denna förändring. Wiesner framhåller också i likhet med Bücher att gesällerna, i takt med att de själva från och med 1500-talet fick allt svårare att bli mästare, började uppvärdera ärans betydelse. I det sammanhanget utvecklades föreställningar om att det var vanhedrande att utföra arbetsuppgifter som kunde identifieras som kvinnliga och att det till och med var oförenligt med bibehållen ära att ens arbeta tillsammans med kvinnor. Wiesner menar också att gesällvandringarna var en viktig orsak till att dessa uppfattningar fick en så pass snabb och omfattande utbredning.²¹

En viktig faktor i nedgångsperspektivet är det faktum att det under medeltiden på flera håll förekom att kvinnor gick i lära och även accepterades som mästare. Från Tyskland finns ett stort antal exempel på medeltida skrån där kvinnor uppträdde som mästare. De flesta av dem återfinns inom textil- och livsmedelssektorerna. Det finns också flera exempel på skrån med baderskor och barbererskor som medlemmar. Även i Paris fanns det under medeltiden flera kvinnoskrån och ett mycket stort antal skrån med kvinnliga medlemmar.²² Det finns också exempel på kvinnliga hantverkargrupper under medeltiden, såsom exempelvis Londons *silkwomen*, vilka i princip fungerade som ett skrå, men inte hade formell status som ett sådant. Silkespinnarskorna utövade ett kvalificerat hantverk som tog många år att lära, de behöll ofta sitt yrke hela livet även om de gifte sig, de hade egna verkstäder, de antog kvinnliga lärlingar och de bevarade ett exklusivt yrkeskunnande.²³

Mest uppmärksammade i detta sammanhang är nog ett antal renodlade kvinnoskrån i 1300- och 1400-talens Köln. Helt självständiga skrån var det dock inte fråga om. I stället var de nära knutna till starka köpmannaintres-

21 Wiesner (1986), s. 151–185; dens. (1989); dens. (2000), s. 104 f., 125–29; Howell (1986b), s. 200 f.; dens. (2008), s. 523 f.; Farr (2000), s. 37–41. Se även Quataert (1985), s. 1124; Honeyman & Goodman (1991); Crossick (1997), s. 13–15; Hanawalt (1999). För en översikt över detta perspektiv, se även Crowston (2008), s. 20–25. För en översikt på svenska, se Wottle (2000), s. 186–188.

22 Kowaleski & Bennett (1989), s. 481–483; Jacobsen (1995), s. 77–81; Hafter (2007), s. 42 f.; Kluge (2007), s. 132 f.

23 Dale (1933); Kowaleski & Bennett (1989), s. 480 f.

sen. De kvinnliga mästarna kom i de flesta fall från välbeställda familjer och var gifta med män ur samma skikt. Männerna tillhandhöll de ofta dyrbara råvarorna, handlade med de färdiga produkterna och företrädde skrået utåt. Det rörde sig helt klart också om män och kvinnor ur en ekonomisk elit i medeltidens Köln. Under den tidigmoderna epoken upphörde de exklusiva kvinnoskråna, allt färre skrån accepterade överhuvudtaget kvinnliga mästare och kvinnliga lärlingar blev allt mer ovanliga i Tyskland.²⁴

Uppfattningen att kvinnor generellt sett mötte försämrade förhållanden inom skråorganiserade näringar under den tidigmoderna epoken jämfört med medeltiden har dock kommit att ifrågasättas och kritiserats. Dels har det riktats kritik mot den relativt ljusa och harmoniska bild som exempelvis Alice Clark målade upp av förhållandena under medeltiden.²⁵ Dels framstår inte längre kvinnoskrån och kvinnliga mästare som något som uteslutande har hört vissa medeltida städer till. Det har presenterats allt fler exempel från tidigmodern tid på att kvinnor verkade som mästare och att det även under den epoken förekom regelrätta kvinnoskrån. Överhuvudtaget finns ett betydande antal empiriska belägg som talar för att kvinnors handlingsutrymme på många håll också kan ha vidgats från och med senare delen av 1600-talet.²⁶

Daryl Hafter delar visserligen uppfattningen att kvinnor inom skråhantverken generellt marginaliserades från senmedeltiden, men har ändå uppmärksammat att kvinnor ännu under 1700-talet kunde bli fullvärdiga mästare i Rouen och att det där även fanns regelrätta kvinnoskrån. Det handlade inte om änkor eller om särskilda undantag för mästartöttrar utan om kvinnor som självständigt etablerade sig som näringsidkare. Hafter framhåller också att Frankrike avvek från ett generellt mönster av tilltagande marginalisering av kvinnor inom hantverk och skråorganiserade näringar från och med 1500-talet. En orsak skulle vara hovets stora behov av lyxvaror vilka i stor utsträck-

24 Jacobsen (1995), s. 78 f.; Kluge (2007), s. 133–135. Kölns kvinnoskrån har behandlats utförligt av Margret Wensky. Se Wächendorf (1934), s. 34–48; Wensky 1980; dens. (1982); Wunder (1992), s. 122.

25 Jämför exempelvis Kowalski & Bennett (1989). Även Grethe Jacobsen, som i och för sig ser en tilltagande marginalisering av kvinnor och kvinnors arbete inom skråorganiserat hantverk från och med senmedeltiden, menar att föreställningen om man och hustru som likställda kompanjoner inom det medeltida hantverket är en idealisering. Jacobsen (1995), s. 71–81, 97 f.

26 Crowston (2008), s. 25–30.

ning producerades i Paris och Rouen och att den starka franska centralmakten motverkade skrånas och de lokala institutionernas strävan att exkludera kvinnor.²⁷

Elizabeth Musgrave har noterat att flera skrån i Nantes under 1700-talet började acceptera kvinnor. Dock kunde dessa inte uppnå full mästarvärdighet och deras verksamhet omgärdades av olika begränsningar, såsom förbud att anställa gesäller eller att ha egen verkstad. Inte desto mindre ökade kvinnors status och delaktighet i Nantes skråorganisationer under 1700-talet. Musgrave förklarar detta med en växande marknad för varuproduktion. Kvinnornas medverkan blev särskilt påtaglig i näringar som å ena sidan utmärktes av växande massmarknad men å andra sidan ännu bedrevs i hushållsbaserade verkstäder. Detta gällde till exempel livsmedels- och textilhantverk. En orsak till att självständiga kvinnliga näringsutövare i allt högre grad accepterades var att de manliga mästare som producerade kläder för kvinnor helt enkelt var för få för att kunna möta efterfrågan från en växande kvinnobefolkning i staden. Dessutom saknade skrået möjlighet att övervaka en växande grupp av kvinnliga klädesproducenter utanför skrået. I det läget valde mästararna att i stället öppna skrået för kvinnor. Dessa inordnades då under skråets regelverk samtidigt som de också tvingades erlägga avgifter till skrået.²⁸

1675 inrättades genom kungligt beslut ett sömmerskeskrå i Paris. Skrået var uppbyggt och organiserat på samma sätt som manliga skrån, men sömmerskorna hade inte fullt ut samma rättigheter som manliga mästare. Framförallt åtnjöt de inte samma monopolrättigheter. Sömmerskorna fick endast tillverka kläder för kvinnor och barn, vilket även skräddarna fick, men därtill hade de manliga skräddarmästarna monopol på tillverkning av vissa klädesslag för kvinnor. Män och kvinnor hölls åtskilda även genom att sömmerskorna förhindrades att anställa manliga gesäller samtidigt som skräddarna inte tilläts att anställa kvinnor. Liknande sömmerskeskrån upprättades sedan i ytterligare 15 franska städer. Gemensamt för dem alla var att deras rättigheter var begränsade i förhållande till skräddarnas privilegier.²⁹

27 Hafter (1997); dens. (2007), s. 36–50.

28 Musgrave (1997), s. 159–163.

29 Crowston (2000); dens. (2008), s. 35–39.

I England började skräddarskrået i York att från slutet av 1600-talet åter acceptera kvinnliga mästare, vilket inte varit fallet sedan 1400-talet. Redan under 1710-talet var närmare en tredjedel av de nyantagna mästarna kvinnor. Många kvinnor antogs också som lärlingar. Till skillnad från sömmerskorna i Paris, vilka sällan var gifta, var åtminstone en tredjedel av de kvinnliga skräddarna i York gifta. Endast ett fåtal av dem var dock gifta med skräddare, vilket ytterligare indikerar att de verkligen bedrev en självständig näringsverksamhet. De kvinnliga skräddarna i York betraktades emellertid inte i alla avseenden som likvärdiga med de manliga mästarna. Framförallt var kvinnorna exkluderade från uppgifter som funktionärer och officiella företrädare för skrået. Simon D. Smith som studerat skräddarskrået i York, menar att en ökande efterfrågan på kvinnokläder var en bidragande orsak till att kvinnor också kom att inkluderas i skrået.³⁰

Det faktum att det har funnits skrån som gav kvinnor tillträde på samma villkor som män eller som till och med exklusivt organiserade kvinnor har naturligtvis väckt ett omfattande intresse. Att så blivit fallet är ju knappast märkligt, med tanke på att dessa skrån synes avvika från vad som ofta uppfattas tillhöra skråväsendets mest grundläggande och utmärkande drag. Det är då viktigt att komma ihåg att detta verkligen handlar om undantag och att exemplen på direkta kvinnoskrån är förhållandevis få. I det svenska skråväsendet finns inga kända exempel på vare sig exklusiva kvinnoskrån eller att kvinnor kunde bli mästare. Från 1500-talets Malmö finns däremot några exempel på att kvinnor som sålde livsmedel, exempelvis fiskblöterskor, bildat skrån. Tyvärr innehåller källorna inte stort mer än ett omnämnande av detta. I Sverige medgav 1720 års allmänna skråordning att kvinnor som hade lärt ett hantverk kunde vända sig till magistraten och där begära tillåtelse att få driva sin egen näring. Det finns emellertid inte några tecken på att detta blev särskilt vanligt.³¹

Exemplen från Frankrike och England visar onekligen på en potentiell variationsrikedom i kvinnors handlingsmöjligheter inom skråorganiserat hantverk. Samtidigt kommer exemplen i stor utsträckning från en bestämd sektor, textilhantverk, och de utgör fortfarande undantag. Den stora majoriteten

30 S. D. Smith (2005).

31 Söderlund (1943), s. 299; D. Lindström (1993), s. 16.

Der Weber.



Ich bin ein Weber zu Leinen Wat/
Kan wircken Barchent vnd Sponat/
Tischtücher/Handzwehl/Facilet/
Vnd wer lust zu Bettziechen hett/
Gewürffelt oder Kamaca/
Allerley gmödelst Tücher da/
Auch Flechsen vnd wircken Hausstuch/
Die Kunst ich bey Aragnes such.

Der

Kvinnors arbete spelade genomgående en viktig roll i det tidigmoderna skråhantverket. Forskningen har uppmärksammat att kvinnor ofta tillhandaböll råmaterial medan männen i första hand har förknippats med tillverkningen av färdiga varor. Många forskare menar också att kvinnor och kvinnors arbete blev alltmer marginaliserat under den tidigmoderna epoken. Detta tyska träsnitt från 1568 avbildar en vävare. I bildens ytterkant återfinns också en kvinna som levererar garn. Man får dock inte veta vem hon är och hennes arbete omnämns inte heller i den tillhörande vers som beskriver vävarens arbete. Träsnitt av Jost Amman (1539-91) i Hans Sachs, Eygentliche Beschreibung aller Stände auff Erden, Frankfurt am Mayn, 1568. (FOTO: Uppsala universitetsbibliotek.)

av skråsammanslutningar i större delen av Europa accepterade inte kvinnor som mästare. Ogilvie har också i sin kritik av Epsteins och andras försök till omvärdering av skråväsendet särskilt framhållit hur skråna systematiskt begränsade kvinnors handlings- och försörjningsmöjligheter. Kvinnor uteslöts från vissa sektorer och exploaterades inom andra. Deras möjligheter begränsades genom att de inte kunde antas som lärlingar eller arbeta som gesäller. De uteslöts från möjligheten att själva förvärva en position som mästare. De hindrades från att utföra många arbetsuppgifter och de fick dålig ersättning för andra. Dessutom upprätthöll skråna omfattande restriktioner kring änkors försörjningsmöjligheter. Ogilvie menar att det finns ett tydligt samband mellan skråväsendet och begränsade möjligheter för kvinnor. I regioner där det saknades skrån, eller där de var svaga (som exempelvis i England och Nederländerna), fick kvinnors arbete också större omfattning, medan begränsningarna vidmakthölls eller till och med förstärktes i regioner med starka skrån. Det senare gällde framförallt i sådana fall där stat och skråorganisationer samverkade i näringskontrollen.³²

Ogilvie tecknar en bild där kvinnors möjligheter och handlingsalternativ i ett skrådominerat samhälle framstår som starkt begränsade. Det går knappast heller att bestrida det faktum att skråna var organiserade efter patriarkala och hierarkiska principer, att de var exkluderande och begränsade tillträdet till många näringar, samt att de i särskilt hög grad begränsade kvinnors arbete och försörjningsmöjligheter. I stor utsträckning kunde skråna uppenbarligen också påräkna såväl lokala som centrala myndigheters stöd i sina strävanden. Men detta innebär inte att det saknades regionala och lokala variationer. Det är också någonting som exempelvis Clare Crowston har betonat. Skrånas faktiska kontroll motsvarade aldrig deras anspråk och det går, enligt Crowston, inte heller att fastställa ett enkelt och entydigt samband mellan exempelvis starka skråorganisationer och exkludering av kvinnor.³³ Det finns också flera studier från andra delar av Europa som pekar i andra riktningar än Ogilvies iakttagelser.

32 Ogilvie (2003), s. 329–31; dens. (2004b). För liknande resonemang, se Wiesner (1986), s. 3; Kowalski & Bennett (1989), s. 487; Crossick (1997), s. 14.

33 Crowston (2008).

Christine Werkstetter har, på bas av en ingående studie av skråorganiserat hantverk i 1700-talets Augsburg, presenterat en bild som skiljer sig från Ogilvies. Det faktum att kvinnor var utestängda från skråväsendets formella utbildningsgång utgjorde en betydelsefull begränsning i deras handlingsmöjligheter. Men i praktiken var kvinnor inte alls marginaliserade eller utestängda från arbete inom det skråorganiserade hantverket. I själva verket kan det visas att såväl hustrur som änkor, döttrar och pigor utförde en mängd olika, ofta kvalificerade, arbetsuppgifter inom det skråorganiserade hantverket. Hon tillbakavisar också en uppfattning, som exempelvis Merry Wiesner har framfört, att mästarihustrur och mästardöttrar under 1600- och 1700-talen skulle ha anammat nya ideal om borgerlig ärbarhet och därmed också slutat delta i arbetet i verkstäderna. Tvärtom identifierar Werkstetter en yrkesidentitet även hos kvinnorna. Det rädde också betydande skillnader mellan olika yrken. Genusarbetsdelningen kunde skilja sig märkbart mellan olika yrken. Tillgången till gesäller framstår som en viktig faktor; ju färre gesäller i yrket, desto större handlingsutrymme för kvinnor.³⁴

Elizabeth Musgraves studie av 1700-talets Nantes visar även att det förekom att mästardöttrar, även om de inte hade någon formell rätt att inträda i skrået, ändå ansåg sig ha rätt att driva egen hantverksnäring. Uppenbarligen accepterades detta också av en del skrän även om döttrarna inte formellt tillerkändes sådana rättigheter.³⁵

Även Ariadne Schmidt har bidragit till att problematisera bilden av skråväsendet och dess roll i förhållande till kvinnors arbete. Nederländerna lyfts ofta fram som exempel på en region med svaga skrän och större handlingsutrymme för kvinnor, men Schmidt menar att det inte är självklart att generellt beteckna de nederländska skråna som svaga. Under den tidigmoderna epoken tillkom exempelvis en rad nya skrän. Det går heller inte att belägga att kvinnor i första hand arbetade inom sektorer där det saknades skrän och det finns inte heller belägg för att genusarbetsdelningen inom skråorganiserade sektorer markant skilde sig från den som rädde inom näringar där det saknades skrän. I tidigmoderna Nederländerna förelåg också stora skillnader i fråga

34 Werkstetter (2001), s. 495, 499. För Wiesners uppfattning, se exempelvis Wiesner (2000), s. 128 f.

35 Musgrave (1997), s. 155.

om hur kvinnor tilläts verka, respektive exkluderades, från skråorganiserade näringar. Schmidt urskiljer fem typer av skrån utifrån kvinnors tillträdesmöjligheter: rena kvinnoskrån, skrån som tillät kvinnliga medlemmar på samma villkor som män, skrån som accepterade kvinnliga släktingar till mästare (i första hand änkor), skrån där kvinnor utförde lönearbete och slutligen skrån som inte tillät någon form av kvinnligt arbete. Inom det nederländska skråväsendet framträder sålunda en betydande variation. Såväl regelverken i sig som tillämpningarna av dem kunde vara flexibla. Den högsta graden av flexibilitet återfinns Schmidt i sådana näringar som producerade varor avsedda för en vidare marknad än enbart den lokala. Många av de skrån som tillät kvinnliga mästare hörde till textilsektorn och det var också i första hand i större städer präglade av ekonomisk tillväxt som kvinnors möjlighet att verka självständigt ökade från slutet av 1600-talet. Konfronterade med en växande grupp av illegala kvinnliga hantverkare valde många skrån att integrera dessa i skrået för att därmed uppnå kontroll över deras arbete. Schmidt noterar också att det knappast är någon tillfällighet att detta främst ägde rum i större städer och i sektorer där kvinnor traditionellt varit aktiva, såsom tillverkning av textilier och kläder. Förhållandet mellan skrån och kvinnor präglades sålunda inte enbart av exkludering, utan kunde även innebära inkludering.³⁶

Uppenbarligen har skråorganisationer kunnat möta konkurrens från kvinnliga hantverkare på olika sätt. En strategi har varit att inskräpa förbud och exklusivitet, en annan har varit att söka inkludera kvinnorna och en tredje strategi synes ha varit att acceptera en informell sektor av kvinnliga hantverkare och att samtidigt befästa en exklusiv kontroll över de områden som uppfattades som yrkets kärna. Kirsi Vainio-Korhonen har visat att kvinnor i Åbo stod för en betydande del av produktionen av kläder, skor och andra vardagsvaror. Detta utgjorde en informell sektor vid sidan av skrået men accepterades i praktiken av mästarna. Exempelvis tycks skräddarna ha slagit vakt om sitt monopol på tillverkning av vissa typer av kläder, medan kvinnor accepterades som producenter av andra plagg, såsom enklare kvinnokläder. Bakom denna förändring ser Vainio-Korhonen en stigande efterfrågan från

36 Schmidt (2009). Det bör här observeras att när Schmidt refererar till "guilds", så inkluderar detta även sammanslutningar för vissa grupper av handlande och butiksinnehavare, vilka inte skulle betecknas som skrån utan eventuellt som societeter i Sverige.

den kvinnliga stadsbefolkningen som de manliga skråorganiserade skräddarna inte kunde möta.³⁷ På så sätt har inte heller intakta skråprivilegier och en fortsatt formell exkludering med nödvändighet inneburit att kvinnor i praktiken också var utestängda från att verka i skråorganiserade näringar.

Arbetet i mästarhushållet

Analysen av skråorganiserat hantverk utgår ofta från mästarhushållet som den grundläggande produktionsenheten. Produktionen bedrevs i liten skala av ett stort antal oberoende producenter. Mästarna förlitade sig på hushållets egen arbetskraft. Utöver familjemedlemmar kunde det röra sig om ett fåtal gesäller och lärlingar vilka också var väl integrerade i mästarens hushåll.³⁸ Så har det säkerligen också i många fall sett ut. Men exempelvis Michael Sonenscher och Daniel Roche har i studier av framförallt 1700-talets Frankrike visat att förhållandena kunde vara betydligt mer komplicerade. I deras forskning framträder i stället en bild av dynamik, rörlighet och vittförgrenade nätverk, även i skråhantverket. Gesällerna flyttade ofta, många av dem arbetade bara kortare perioder åt en och samma mästare och det var alls inte säkert att de bodde i mästarhushållet. Mästarna å sin sida rekryterade ofta arbetskraft för kortare uppdrag och arbetsstyrkans storlek kunde variera snabbt. Själva kunde de ingå i komplicerade produktionsnätverk som omfattade många olika mästare och verkstäder. Den färdiga produkt som till slut nådde sin köpare var i själva verket sällan resultatet av arbete enbart utfört inom ramen för ett enda enskilt mästarhushåll.³⁹

Vetskapen om att även skråhantverket kunde bedrivas i mer diversifierade och nätverksliknande former väcker naturligtvis frågor om hur genusarbetsdelningen kunde se ut i sådana sammanhang. Här har dock forskningen ännu inte många svar att ge. Den forskning som behandlat mäns och kvinnors konkreta arbete inom skråhantverket har i huvudsak hållit sig inom mästarhushållets ramar.⁴⁰

37 Vainio-Korhonen (2000). Jämför även Coffin (1994).

38 Jämför exempelvis L. Edgren (1987); D. Lindström (1993).

39 Sonenscher (1989); Roche (1994).

40 Jämför dock exempelvis Davis (1982) och Coffin (1994), där det tydligt framgår att hushållet inte alls behöver ha varit den givna ramen för kvinnors arbete.

Hantverksmästarna var i regel gifta och hustrun antogs också kunna agera i mästarens ställe i verkstaden. Tillsammans med det faktum att mästare änkor i regel tilläts behålla verkstaden, har detta ofta lett till slutsatsen att mästarens hustru också deltog aktivt i hantverksproduktionen. Det var ju också så som Alice Clark uppfattade relationen mellan mästare och hustru innan mer kapitalistiska relationer började ta form. Slutsatsen förefaller på många sätt rimlig, men den omfattande hantverkshistoriska forskningen har inte ägnat frågan något större empiriskt intresse.

Kunskapen om hustrurs, döttrars och pigors arbete i hantverkarhushållen är begränsad, men faktum är att vi vet ännu mindre om vilka arbetsuppgifter som faktiskt utfördes av mästare, gesäller, lärlingar och söner. Naturligtvis arbetade mästaren i verkstaden (eller motsvarande) och assisterades av eventuella gesäller och lärlingar. Men vad innebar detta mer konkret? Det har också påpekats att en del mästare kanske snarare ledde och övervakade gesällernas arbete och själva inte alltid deltog i den omedelbara produktionen.⁴¹ Trots att den hantverkshistoriska forskningen är minst sagt omfattande, så finns det inte många studier av själva arbetet och den konkreta arbetsdelningen.

Under 1980-talet publicerades en rad större studier av gesäller och lärlingar, men intresset riktades mer mot löner, anställningsförhållanden, karriärvägar, social och geografisk rekrytering, samt kollektiv organisering och arbetskonflikter.⁴² Gesällernas och lärlingarnas arbete vet vi fortfarande mindre om. Ibland framkommer dock information på ett mer indirekt sätt, till exempel vid konflikter och missnöje kring vissa arbetsuppgifter. Exempelvis förekom det klagomål i Malmö under tidigt 1800-tal över att mästare lät sina lärlingar utföra hushållsarbete, som att laga mat eller springa ärenden, när de i stället borde lära sig yrket.⁴³

Vi vet trots allt något mer om de kvinnliga hushållsmedlemmarnas arbete och detta framstår som i hög grad diversifierat. Hustrun skötte olika hushållsgöromål såsom matlagning och tvätt, men deltog ofta även i själva hantverksproduktionen. Det handlade då inte bara om att övervaka gesällers

41 Lanza (2007), s. 116 f.

42 Se exempelvis Kaufhold (1980), s. 63–111; Schultz (1985); Wesoly (1985); L. Edgren (1987). För äldre forskning om gesällers och lärlingars förhållanden i Sverige se även Söderlund (1943), s. 239–292; dens. (1949), s. 313–401.

43 L. Edgren (1987), s. 154–156.

arbete; det var även vanligt att hustrun utförde arbetsmoment inom själva produktionen. Ibland har det hävdats att hustrurnas liksom andra kvinnors arbete i produktionen var av mer kompletterande karaktär, såsom att förbereda råvaror eller att finputsa de färdiga produkterna. Ofta var det också hustrun som köpte in råvaror, sålde de färdiga produkterna, och även i övrigt skötte hushållets ekonomiska transaktioner.⁴⁴

I regel behandlas dock hustrurs och andra kvinnors arbete i tämligen övergripande termer. De mer ingående empiriska studierna av vad en mästarhusfru verkligen arbetade med är få. Ogilvie konstaterar att mer än 90 procent av mästararna i hennes undersökning var gifta och att hustrun i de allra flesta fall var mästarens enda tänkbara arbetspartner. Beläggen för att hustrurna verkligen arbetade i verkstaden är också många och det framgår även att hustrur kunde instruera yngre hushållsmedlemmar i arbetet.⁴⁵ Även Hafter har visat på betydelsen av mästarhusfrurnas arbete inom Lyons silkes-tillverkning under 1700-talet.⁴⁶

Musgrave menar att genusarbetsdelningen inom hantverkarhushållen i 1700-talets Nantes var strikt. Männerna deltog i produktionen och utförde de kvalificerade arbetena. De anställde och instruerade arbetskraft och de skötte kontrakt och andra rättsliga förhållanden. Kvinnorna införskaffade råvaror, skötte ekonomin och sålde de färdiga varorna, men i många fall fungerade hustrun även som assistent i verkstaden. Alice Clark beskriver ju hur mästare och mästarhusfru arbetade tillsammans under medeltiden. Först i och med att mer kapitalistiska relationer utvecklades under 1600-talet skildes mannens och kvinnans arbetsfärer åt. Jean H. Quataert har också argumenterat för att separata sfärer uppstod under den tidigmoderna epoken. Även hon ser en koppling till mer marknadsorienterad produktion, en tydligare åtskillnad mellan arbete och verkstad å ena sidan och hem och hushåll å andra sidan. Musgrave däremot räknar med att skråsystemet redan under medeltiden innebar separata sfärer för mäns och kvinnors arbete.⁴⁷

44 Davis (1982), s. 53–58; Kowalski & Bennett (1989), s. 477; Wunder (1992), s. 124; Crossick (1997), s. 14 f.

45 Ogilvie (2003), s. 153–155.

46 Hafter (1995).

47 Clark (1992), s. 183–197; Quataert (1985), s. 1134 f., 1147; Musgrave (1997), s. 163 f., 166.

Den mest ingående empiriska studien av mästarhustrurs arbete är Christine Werkstetters undersökning av kvinnor i det augsburgska skråhantverket under 1700-talet. Werkstetter konstaterar att mästarhustrurs arbete nästan aldrig omnämns i skråordningar eller andra normativa källor. Däremot är det vanligt att det i andra källor mer eller mindre implicit förutsätts att hustrun deltog i arbetet. Werkstetter uppfattar också hustrun som en nödvändig part i ett "arbetspar" där man och hustru båda bidrog med nödvändiga arbetsinsatser och kompetenser, ett synsätt som tycks ligga nära Alice Clarks. Hustrun arbetade inom flera olika sfärer. Hon deltog i produktionen i verkstaden, men utförde också husliga sysslor. Vidare förekom det att mästarhustrur ägnade sig åt både lönearbete och annat självständigt arbete även utanför hushållet. Det framgår också att mästarhustrurna inte bara fungerade som assistenter till sin make, utan i en del fall även behärskade egna specialmoment inom produktionsprocessen. Det finns också exempel på att hustrun förestod verkstaden då maken inte var på plats. Hustrurna kan även förbindas med arbeten som ligger utanför den egentliga produktionen och som i stället har mer med verkstadens förvaltning att göra, såsom att utföra skrivarbeten och driva in fordringar. Vidare bekräftar Werkstetter den vanliga uppfattningen att hantverkarhustrurna till stor del stod för försäljningen av verkstadens produkter, antingen i anslutning till verkstaden eller på marknader, samt att de ofta köpte in råvaror. Det finns inga tecken på att mästarhustrurnas relativt omfattande arbetsinsatser skulle ha varit kontroversiella, så länge de höll sig inom ramen för mästarhushållets befogenheter.⁴⁸ Werkstetters resultat talar här emot tesen om separata sfärer. I stället framträder bilden av två delvis, men inte helt, överlappande sfärer. Även om Werkstetter inte explicit studerar det manliga arbetet, så anar man att kvinnor i hög grad kunde utföra samma sysslor som män. Däremot gällde inte det omvända i samma utsträckning.

Enligt Werkstetter var inte heller mästartöttrar formellt utestängda från något hantverksarbete i Augsburg; det finns flera belägg för att döttrar verkligen arbetade i verkstaden och detta tycks inte heller ha uppfattats som avvikande eller problematiskt. Dock fick detta bara ske i faderns verkstad. Likaså förekommer exempel på att döttrar sålde verkstadens produkter.⁴⁹

48 Werkstetter (2001), s. 54–143.

49 Werkstetter (2001), s. 298–310. Jämför också Clark (1992), s. 184.

Om hustrurs och döttrars arbete sällan omnämns i källorna, så gäller detta enligt Werkstetter i än högre grad för mästarhushållens pigor. Frågan om vilken roll pigorna hade i hantverkshushållen är därför inte lätt att besvara. En del skråordningar nämner överhuvudtaget inte pigor medan andra uttryckligen förbjuder dem att utföra hantverksarbete. Inte desto mindre förekommer det i flera hantverk indikationer på att även pigor utförde arbete i husbondens verkstad. Werkstetter menar att gränserna för pigornas arbete i hög grad påverkades av konjunkturer och av gesällernas intressen. Det förekom att pigors arbete angreps med hänvisning till hantverkets ära, men det tycks inte ha varit en given uppfattning att de manliga hantverkarnas ära skadades om pigor arbetade i verkstaden. Gesällerna kunde mycket väl acceptera pigors arbete, förutsatt att det fanns gott om arbetstillfällen. För mästararna var pigors arbete fördelaktigt eftersom arbetslönen var betydligt lägre än för en gesäll. Många mästarare saknade också gesäller, men hade pigor i sina hushåll. Pigornas tillträde till arbetet i verkstaden styrdes alltså mindre av principer och mer av praktiska omständigheter.⁵⁰ Här skiljer sig Werkstetters iakttagelser från Ogilvies observationer från det tidigmoderna Würtemberg, där unga kvinnor i mycket liten utsträckning utförde hantverksarbete inom skråorganiserade näringar.⁵¹ I Werkstetters studie framträder inte heller genusarbetsdelningen som riktigt lika strikt jämfört med Musgraves beskrivning av 1700-talets Nantes. Likaså framstår gesällernas och gesällskapens hållning till kvinnor och kvinnors arbete som mer pragmatisk än den framstälts av en del andra historiker.

Frågan om pigors direkta medverkan i hantverksproduktionen tangerar också frågan om kvinnligt lönearbete inom skråhantverket. Detta är en fråga som vare sig har diskuterats eller undersökts i någon större omfattning. Dock förekom det enligt Bücher i Tyskland under medeltiden och Natalie Zemon Davis studie av kvinnor i Lyons hantverk under 1500-talet indikerar att det förekom även där. Davis utgår också ifrån att det i första hand var fattigare kvinnor som kom ifråga för sådant arbete.⁵²

50 Werkstetter (2001), s. 373–388, 433 f.

51 Ogilvie (2003), s. 115–139.

52 Bücher (1910), s. 15–18; Davis (1982), s. 58–62.

Kunskapsöverföring och utbildning

En central fråga är naturligtvis hur män och kvinnor förvärvade de kunskaper och färdigheter som behövdes i ett hantverkarhushåll. För männen tillhandahöll skräväsendet en given och formaliserad utbildningsgång. Det var åren som lärling och gesäll som lade grunden för mästarnas yrkeskunskaper och det var i mästarprovet som dessa färdigheter demonstrerades. Ovan har också poängterats att lärlingar och gesäller även förvärvade nödvändiga kunskaper om yrkets sociala regelverk och dess kulturella koder. Det var då man lärde sig att tänka och uppträda som en mästare. Att detta var en skolning i ett specifikt manligt förhållningssätt har redan uppmärksamats. Kunskapen om hur detta rent praktiskt gick till är mer bristfällig. Ännu mer fragmentarisk är kunskapen om hur kvinnor, ofta på mer informella vägar, förvärvade det kunskaper som de sedan praktiserade som medlem av ett hantverkarhushåll.

Till att börja med ska det dock konstateras att kvinnliga lärlingar alls inte är något okänt fenomen. Flera forskare räknar med kvinnliga lärlingar under medeltiden, även om de var få och främst återfinns inom textilnäringarna. Dessa kvinnor tycks inte heller ha uppnått status som gesäller, utan stannade i stället kvar hos sin läromästare till dess att de gifte sig.⁵³ Natalie Zemon Davis konstaterar att 9 procent av lärlingarna i Lyon vid mitten av 1500-talet var kvinnor. Under 1700-talet förekom det också att kvinnor antogs som lärlingar i både Paris och London, och i York var kvinnor tidvis i majoritet bland skräddarlärlingarna under samma århundrade. I både Lyon och Paris förekom också att kvinnor utbildades, i första hand för textilhantverk, under mer organiserade och formaliserade former.⁵⁴ Det är dock viktigt att komma ihåg att det i regel tillhörde undantagen att kvinnor antogs som lärlingar.⁵⁵

Det brukar ändå förutsättas att döttrar och hustrur på något sätt lärde sig yrkets grunder även om de inte gick i formell lära. Det faktum att både mästarhustrur och döttrar faktiskt arbetade i verkstaden och att änkor var kapabla att fortsätta makens näring visar i sig att de faktiskt besatt betydelsefulla kunskaper i yrket, men frågan är hur kvinnor förvärvade dessa kunskaper.

53 Bücher (1910), s. 18; Kowalski & Bennett (1989), s. 476 f.; Wunder (1992), s. 123.

54 Davis (1982), s. 49–52; S. D. Smith (2005), s. 115–120; Crowston (2008), s. 30–34; Erickson (2011). Se även Clark (1992), s. 160–178.

55 Jämför Ogilvie (2003), s. 96–99.

Det brukar antas att döttrar och hustrur tillägnade sig nödvändiga kunskaper inom ramen för familjen och hushållet. Samtidigt är det svårt att närmare belägga och studera denna informella yrkesskolning.⁵⁶

Werkstetter konstaterar att det finns flera belägg för att mästandöttrar ansågs ha lärt sig yrket hos sina fäder och det förekommer till och med att just begreppet ”lära” (Lernen) används i dessa sammanhang. Hon betonar också att hantverkardöttrar i Augsburg även hade möjlighet att förvärva en mer kvalificerad hantverksskicklighet. Dessutom var det vanligt att döttrar till hantverkare i minst lika hög grad som söner fick skolutbildning och förvärvade kunskaper i att läsa, skriva och räkna.⁵⁷

Werkstetter visar dessutom att det finns tydliga indikationer på att även pigor aktivt förvärvade kunskaper i olika hantverk. Detta förekommer flera belägg i källmaterialet på att pigor inte bara själva, utan även av andra, ansågs besitta kunskaper i yrket. Det framgår också att pigor systematiskt sökte sig till husbönder inom vissa yrken och Werkstetter menar att det finns klara indikationer på att även pigor har behandlat sina tjänsteår som en lärotid. En intressant fråga i sammanhanget, som dock inte diskuteras i Werkstetters studie, är om även mästararna å sin sida sökte efter pigor med vissa kvalifikationer. Precis som lärlingarna och gesällerna förvärvade pigorna inte bara kunskaper i yrket, utan tillägnade sig också kunskaper om det sociala förhållningssättet inom yrket. Det visar sig också att pigorna i hög grad gifte sig inom hantverket. Pigor som var döttrar till borgare i Augsburg gifte sig företrädesvis med mästare medan pigor av annan härkomst företrädesvis gifte sig med gesäller.⁵⁸

Ogilvie ger här en annorlunda bild av utbildning och äktenskap. Endast var fjärde gift kvinna i hennes studie hade en make med samma yrke som hennes far. Alltså skulle hantverkarhustrurna i de flesta fall ha lärt sig yrket först efter att de gift sig.⁵⁹ I Ogilvies studie tillmäts också döttrars och i ännu högre grad pigors förvärv av yrkeskunskaper en betydligt mer begränsad roll jämfört med Werkstetter. Att dessa författare kommer till så olika resultat

56 Davis (1982), s. 52 f.; Hafter (1995), s. 48; Musgrave (1997), s. 154; Ogilvie (2003), s. 326; Lanza (2007), s. 96, 124–127.

57 Werkstetter (2001), s. 281–291, 368.

58 Werkstetter (2001), s. 389–435. Jämför även Davis (1982), s. 52; Kowalski & Bennett (1989), s. 477; Wunder (1992), s. 124; Ogilvie (2003), s. 326.

59 Ogilvie (2003), s. 155 f.

kan ha flera orsaker. Det är fullt möjligt att kvinnor i en stad som Augsburg faktiskt hade betydligt större möjligheter att förvärva yrkeskunskaper än vad fallet var i Ogilvies undersökningsområde, liksom att kvinnors kunskaper kanske också värdesattes högre i Augsburg. Men det är också möjligt att skillnaderna har sin grund i att de delvis arbetat med olika grundfrågor och med olika källor.

Frågan om kunskapsöverföring och utbildning är central för att förstå både genusarbetsdelning i allmänhet och kvinnors specifika handlingsmöjligheter. Ändå har den problematiserats i relativt ringa grad. I huvudsak har det formella lärlingssystemet stått i centrum och frågan om kvinnors förvärv av kunskaper har i hög grad kopplats till deras möjlighet att antas som lärlingar. Samtidigt har det funnits andra viktiga former för kunskapsöverföring, både formella och informella. Detta är ett område som onekligen behöver analyseras mer ingående än som hittills har skett.

Mästaränkor

Ett allmänt förekommande inslag i skråväsendet var att änkan efter en mästare kunde behålla makens näring. I regel var detta tillåtet så länge hon inte gifte om sig. Bedömningen av änkornas rättigheter och möjligheter varierar starkt mellan olika forskare. Ogilvie betonar begränsningarna i änkornas möjligheter. Änkorna tilläts i regel inte att anta lärlingar. De nekades därmed tillgång till den billigaste arbetskraften och enligt Ogilvie var detta en del i mästarernas strategier för att undvika konkurrens från änkor. En annan begränsning var att en änka bara fick driva näring om hon anställde en gesäll. Detta var kostsamt och Ogilvie noterar att inte ens var tionde mästare hade en anställd gesäll. Vissa skråordningar begränsade också det antal gesäller som en änka fick anställa och det förekom även restriktioner kring änkans eget arbete. Flera skrån praktiserade ytterligare begränsningar utöver dem som var införda i skråordningarna. Änkorna var dessutom utestängda från att delta i skråsammankomsterna. Enligt Ogilvie gav många änkor också upp försöken att upprätthålla en egen hantverksnäring.⁶⁰

60 Ogilvie (2003), s. 258–263. Även Musgrave betonar begränsningarna i änkornas rättigheter i 1700-talets Nantes. Musgrave (1997), s. 157 f. Se även Wiesner (1986), s. 157–163; dens. (1989), s. 127; Hafter (2007), s. 68 f.

Maryanne Kowalski och Judith Bennett framhåller att rätten att ta över makens verkstad var det viktigaste privilegiet för kvinnor inom skräväsendet, men endast 2–5 procent av de aktiva hantverkarna inom ett skrå var änkor. De noterar också att änkor i regel var utestängda från sammankomster och förtroendeposter. Vidare betonar de att änkoras rättigheter inte baserades på att de uppfattades som kunniga hantverkare. I stället var detta ett uttryck för hushållsekonomin och en följd av deras äktenskapsstatus.⁶¹

Janine M. Lanza, som har genomfört en större studie av hantverkaränkor i det tidigmoderna Paris, menar att mästarernas hustrur i många avseenden faktiskt uppfattades som medlemmar av skrået och hon framhåller det stora värdet i änkoras rättigheter. Änkor hade automatisk rätt att utöva ett yrke som många annars var utestängda från eller bara kunde nå efter stora uppoffringar. Det var ett privilegium som ofta innebar en säkrad försörjning och hon framhåller att änkor hade en stark position, inte bara i förhållande till de flesta andra kvinnor, utan även i förhållande till de flesta män i samtiden.⁶²

Många har påpekat att giftermål med en mästaränka var ett sätt för gesäller att lättare nå den eftertraktade mästartiteln. Lanza framhåller också att den som gifte sig med en änka inte bara hade en lättare väg till den formella mästartiteln. Han kunde även ta över verkstad, verktyg, varulager och kundkrets. För mästaränkan innebar omgifte å andra sidan att hon förlorade sin relativt privilegierade och självständiga ställning. Detta var den ena viktiga begränsningen i deras handlingsfrihet. Lanza noterar också att hantverkaränkor faktiskt i mindre utsträckning än andra änkor gifte om sig.⁶³ Den iakttagelsen blir särskilt betydelsefull mot bakgrund av att mästaränkor brukar uppfattas som speciellt attraktiva äktenskapspartners.

Den andra viktiga begränsningen i änkoras handlingsmöjligheter var, enligt Lanza, att de inte fick anta lärlingar. Detta tydliggör också att änkor trots allt inte sågs som fullt delaktiga i skrået. När det handlade om att överföra kunskaper till framtida mästare kunde änkan inte träda i en mästares ställe.⁶⁴ Werkstetter noterar att änkor även i 1700-talets Augsburg i regel var

61 Kowalski & Bennett (1989), s. 479 f. Se även Hafter (2007), s. 68 f.

62 Lanza (2007), s. 84 f.

63 Lanza (2007), s. 94 f., 153–182.

64 Lanza (2007), s. 97–101.

förhindrade att anta lärlingar, samtidigt som det ibland också var föreskrivet att de måste anställa en gesäll. Likaså förlorade änkor även i Augsburg sin näringsrätt om de gifte om sig. Dock noterar Werkstetter att det kunde vara stor skillnad mellan det formella regelverket och hur det praktiserades. I verkligheten fanns betydligt större handlingsutrymme för änkor. Hon finner också exempel på att änkor faktiskt deltog i ämbetets kvartalssammankomster och kan därmed tillbakavisa den vanliga uppfattningen att änkor generellt var uteslutna från dessa sammankomster. Vidare framgår det att änkor i Augsburg även utfärdade betyg för sina gesäller vilket ytterligare betonar deras professionella kompetens.⁶⁵

Lanza betonar att mästarens roll inte alltid var att utföra själva det manuella arbetet, utan att förstå och leda arbetsprocessen; detta var en roll det var mer accepterat att även kvinnor tog och troligen bidrog detta till att möjliggöra för änkor att fortsätta driva hantverksnäring.⁶⁶ Även Werkstetter framhåller ankans rätt och kompetens att på samma sätt som mästaren leda arbetet i verkstaden. Däremot är det svårt att uttala sig om arbetsfördelningen mellan änka och gesäll, men det gäller å andra sidan också mellan mästare och gesäll. För Augsburgs del är det inte möjligt att systematisk jämföra storleken på ankornas och mästararnas verkstäder. De fall där antalet anställda framgår indikerar dock att det inte rårde någon större skillnad mellan mästare och änkor ifråga om antalet anställda. Därmed förfogade änkor i praktiken över något mindre verkstäder, eftersom de till skillnad från mästararna inte var gifta.⁶⁷

Lanza kan också visa att ankornas fortsatta tillvaro kunde gestalta sig mycket olika. Den gamla och fattiga änkan är en stereotyp som bara delvis motsvarar verkligheten. För en del kom makens död verkligen att innebära början på en vandring mot fattigdom. Några gifte om sig redan efter kort tid. Andra drev sin näring med framgång under många år. En del valde andra strategier för att trygga sin försörjning, exempelvis genom att ingå kompanjonskap med någon som skötte själva rörelsen eller genom att överlåta verkstaden mot ett årligt underhåll.⁶⁸

65 Werkstetter (2001), s. 274–76.

66 Lanza (2007), s. 116 f.

67 Werkstetter (2001), s. 275 f.

68 Lanza (2007), s. 183–219.

Även Werkstetter visar att många änkor behöll sin näring under lång tid, vare sig de anlidade gesäller eller inte. Visserligen förekommer det många exempel på fattiga änkor, men Werkstetter ser inte någon väsentlig skillnad mellan mästare och änkor i detta avseende; det fanns både fattiga och välbeställda inom hantverken i Augsburg. En viktig olikhet var dock att en mästare som hamnade på obestånd i värsta fall själv kunde ta arbete som gesäll och att han dessutom eventuellt kunde förlita sig på hustruns arbetsinkomster utanför hushållet. Detta var möjligheter som inte stod öppna för en änka.⁶⁹

Det kan finnas flera orsaker till Lanza och Werkstetter kommer till så annorlunda resultat jämfört med Ogilvie. En näraliggande förklaring är att Ogilvie i just detta avsnitt i större utsträckning baserar sina slutsatser på normativa källor. En annan rimlig förklaring är att undersökningsområdena faktiskt skiljer sig åt. Det är inte orimligt att tänka sig att änkornas handlingsutrymme faktiskt var mindre begränsat och att deras försörjningsmöjligheter var avsevärt bättre i de betydligt större städerna Augsburg och Paris.

Någon tydlig bild av hantverkaränkornas möjligheter i Sverige finns inte i forskningen. 1720 års allmänna skråordning bekräftade änkors rätt att ta över verksamheten. Enligt Ernst Söderlund var det också många änkor som utnyttjade denna rätt. En sammanställning över Stockholms verkstäder 1786 visar att drygt 10 procent av verkstäderna då drevs av änkor.⁷⁰ I 1840-talets Västerås utgjorde änkor, som Iréne Artæus visat, knappt 9 procent av de aktiva hantverkarna. Till skillnad från Söderlund drar hon emellertid slutsatsen att det var svårt för en änka att behålla rörelsen. Hon menar att endast ett fåtal änkor hade faktisk möjlighet till detta och att änkorna sannolikt motarbetades av skråsammanslutningarna. Det är minst sagt slående att Söderlund och Artæus utifrån ungefär samma andel änkor i Stockholm respektive Västerås har dragit så helt skilda slutsatser.⁷¹

Slutord

Kunskaperna om mäns och kvinnors arbete inom de skråorganiserade hantverksnäringarna är ännu begränsade och det är få analyser som anlägger ett

69 Werkstetter (2001), s. 277 f.

70 Söderlund (1943), s. 299, 329.

71 Artæus (1992), s. 152–154.

konsekvent genusperspektiv. Samtidigt finns ett växande antal studier av kvinnors arbete och handlingsmöjligheter inom skråorganiserade näringar. Att kvinnors arbete och deras handlingsmöjligheter på olika sätt begränsades är uppenbart. Här framträder emellertid många olika tolkningar. En ofta framförd uppfattning är att kvinnors möjligheter var större under medeltiden och att skråna under den tidigmoderna epoken i allt högre grad exkluderade kvinnor och nedvärderade kvinnors arbete. Samtidigt finns det många iakttagelser i modernare forskning som dels ifrågasätter den relativt positiva bild som målats av kvinnors möjligheter att verka inom det medeltida hantverket, dels visar att 1600- och 1700-talen långt ifrån kan generaliseras till en epok som i jämförelse med medeltiden präglades av entydig exkludering av kvinnor.

Det konkreta arbetet i ett hantverkarhushåll har ännu studerats blott i begränsad omfattning. Det empiriska underlag som finns tyder dock på att kvinnor (inte bara hustrur utan även döttrar och pigor) var mer diversifierade i sina arbetsuppgifter än män. Det kan beläggas att kvinnor arbetade i verkstäderna, ibland med egna specialkunskaper, att de köpte in råvaror och sålde färdiga produkter, att de hanterade ekonomiska transaktioner, samt att de utförde olika hushållssysslor. Männens arbetsuppgifter har endast i liten utsträckning diskuterats, men de iakttagelser som finns indikerar att mästare, gesäller, lärlingar och söner i högre grad var begränsade till den omedelbara hantverksproduktionen. Samtidigt finns det uppfattningar om att mästarna i en del fall snarare övervakade och ledde än själva deltog i det manuella arbetet.

Skräväsandets formella utbildningssystem var i regel stängt för kvinnor, även om det onekligen finns exempel på att även kvinnor togs i lära. Samtidigt finns det exempel på att döttrar fick skolutbildning och att pigor kunde uppfatta sin anställning som ett slags lära. Vid sidan av detta pågick en omfattande informell kunskapsöverföring inom ramen för hantverkarhushållen. Denna kunskapsöverföring framstår som så pass omfattande och så pass välkänd att döttrar och pigor i många fall självklart ansågs besitta kunskaper som var av stort eller kanske till och med omistligt värde för ett hantverkarhushåll.

Änkors rätt att behålla makens verkstad, tillhör skräväsandets grundläggande regelverk. Regelverkets orsaker och implikationer kan diskuteras. Handlade det enbart om rätten till en viss trygghet som kvinnan förvärvade genom giftermål, eller visar det att mästarhustrun i någon mening också betraktades som medlem av skrået och som en kapabel hantverkare? Änkornas

rättigheter och möjligheter har också betraktats på skilda sätt. Har skråna och deras mästare i första hand försökt begränsa änkornas rättigheter och i praktiken lyckats göra det närmast omöjligt för änkor att driva egen rörelse, eller har änkornas rättighet varit ett värdefullt privilegium som öppnade för en rad olika handlingsalternativ och försörjningsstrategier? Har änkorna i huvudsak hindrats att utöva sina formella rättigheter eller har de kunnat verka under villkor som i huvudsak har liknat de manliga mästararnas?

I forskningsläget kring genus och arbete inom det skråorganiserade hantverket framträder också på ett annat sätt två tydligt åtskilda förhållningssätt. Å ena sidan framträder en grupp forskare som söker presentera en mer övergripande och generaliserande modell över skråväsendets betydelse för kvinnors arbete och hur kvinnors handlingsmöjligheter har utvecklats över tid. Å andra sidan finns ett betydande antal forskare som undviker mer generaliserande uttalanden om skråväsendets effekter på kvinnors arbete och handlingsmöjligheter. Såväl strategier som effekter framstår i det senare fallet som väldigt varierade; de enskilda exemplen blir viktigare, samtidigt som olikhet och flexibilitet får större uppmärksamhet.

Det är påfallande i vilken utsträckning som olika forskare har dragit skilda slutsatser i fråga om kvinnors arbete och handlingsmöjligheter inom skråorganiserat hantverk under tidigmodern tid. Till en del kan det handla om skilda utgångspunkter och olika tolkningsramar, men dessa olikartade resultat väcker också frågor om regionala skillnader. Mycket tyder på att skråna i åtminstone delar av Tyskland har varit betydligt mer rigida och exkluderande jämför med England, Nederländerna och Frankrike. Detta väcker givetvis också frågor om hur det egentligen förhöll sig med de svenska skråna.

De mer systematiska komparativa ansatserna är ännu få och vi vet ännu väldigt lite om regionala skillnader. Samma sak gäller också skillnader mellan större och mindre städer, liksom eventuella skillnader mellan olika hantverk. Genomgående lyfts textilhantverken fram som ett område där kvinnors arbete varit särskilt framträdande. Detta är i sig en viktig iakttagelse. Men många frågor återstår att besvara. Varför förhöll det sig egentligen på det sättet? Hur pass enhetlig var textilsektorn? Utmärks den av en specifik och unik genusarbetsdelning, oavsett tid och rum, eller fanns det väsentliga skillnader?

Komparativa studier som på allvar beaktar genus har goda utsikter att kunna generera väsentlig ny kunskap. Det finns anledning att jämföra olika regioner och olika tidsperioder, men också olika hantverk och olika städer.

Såg det exempelvis annorlunda ut i större städer och i näringar som producerade masskonsumtionsvaror för större marknader, jämfört med mindre städer och mer lokala näringar? Idag är det möjligt att göra vissa komparationer mellan England, Frankrike, Nederländerna och Tyskland. Det skulle givetvis vara värdefullt att kunna infoga även de svenska skråna i sådana jämförelser.

En förutsättning för att sådana komparativa ambitioner ska kunna infrias är dock gedigna empiriska djupstudier. Sådana är ännu fåtaliga när det gäller arbete och genus. Den faktiska genusarbetsdelningen vet vi fortfarande väldigt lite om. Änkors förhållanden har i viss mån studerats, men bilden är ännu fragmentarisk. Pigorna, som varit nästan helt osynliga i studier av skråhantverk, vet vi ytterst lite om. Ändå finns det tydliga indikationer i nyare forskning på att just pigorna är en väsentlig grupp att inkludera i en analys av skråväsendets genusarbetsdelning. Frågor om kunskapsöverföring och rörlighet (rumsligt och socialt) har nästan bara haft fokus på män och på skråets formella utbildningssystem. En grundläggande fråga, som utifrån nuvarande forskningsläge bara kan antydast, är om arbete och försörjning inom skråorganiserade näringar också kunde följa andra organisatoriska principer än det enskilda hushållets. Vilken roll spelade exempelvis lönearbete, eller produktion där flera hantverkarhushåll integrerades med varandra? Även ur dessa synpunkter bör svenska studier kunna lämna viktiga bidrag till den internationella forskningen, bland annat för att det i Sverige finns källmaterial som möjliggör både detaljerade mikrostudier och mer övergripande analyser på aggregerad nivå.